

前 言

為瞭解臺灣地區人力運用情形，並充實人力研究所需資料，自民國 67 年即按年辦理「人力運用調查」。本次調查係隨同 96 年 5 月份人力資源調查（即原勞動力調查）辦理，調查內容與歷年大致相同，以人力資源調查為基礎，並補充下列各項資料：(1)有偶婦女勞動參與情形；(2)就業者之所得、每週經常性工時、現職在職時間、獲得現職方法與工作變換情形；(3)失業者之工作機會及希望待遇；(4)潛在勞力供應等。

本報告內容，第壹章調查統計結果綜合分析中，第一節係應用人力資源調查經常性資料，就近年來各項重要人力統計指標之發展及變動情勢作一般性之分析；第二節則為勞動力供給方面之探討，其中除分別就性別、年齡及教育程度等特徵進行勞動力參與率之分析外，並特別針對有偶婦女之勞動參與情形作較深入之探討，此外，本節亦針對潛在勞動力之特性進行分析比較。第三節為就業狀況之分析，內容除就業者之一般特徵外，並特別偏重於工時、收入、獲得現職方法及工作穩定性之狀況。第四節為失業分析，內容除對失業人數及失業率之基本特徵進行分析外，並特別針對長期失業者特性加以討論。在分析報告之後，列有本次專案調查所蒐集之詳細統計資料，以供作進一步之參考。至本報告中所引用當時之勞動力、就業及失業等基本人力統計資料，請參閱本處網頁（<http://www.dgbas.gov.tw>）→政府統計→就業、失業統計→電子書→96 年 5 月「人力資源統計月報」所載人力資源調查統計結果。

Preface

The survey has been conducted every year since 1978 with an aim to gain understanding of manpower utilization in Taiwan Area, with results of the survey to enrich the data required by manpower research. The survey was done concomitantly with the Manpower Survey (originally called the Labor Force Survey) in May 2007. In terms of contents, the survey this time was mostly the same as those in the preceding years. The Manpower Survey, used as a base, was supplemented with following data: (1) labor participation by married women; (2) income, number of hours per week usually worked, duration of the present job, way to obtain the present job, and changing job of an employed person; (3) job opportunities and desired wage of a jobless person; and (4) supply of potential labor.

In this report, Chapter One contains a summary analysis based on the results of the survey. In Section One, a general analysis describes development trends of and changes in major manpower statistical indicators of recent years derived from recurrent data of the manpower utilization surveys. Section Two contains a general analysis on labor supply. In particular, an in-depth analysis is done regarding participation rates of married women and supply of potential labor force. Section Three is concerned with employment characterized by general features. Analytical efforts are particularly directed toward work time, work hours, way to obtain the present job and work stability. Section Four contains analysis on unemployment, including unemployment population and unemployment rate by basic features. Also contained in this section are general features of long-term unemployment population. Following the analysis are detailed statistics collected from the special survey for reference by readers.

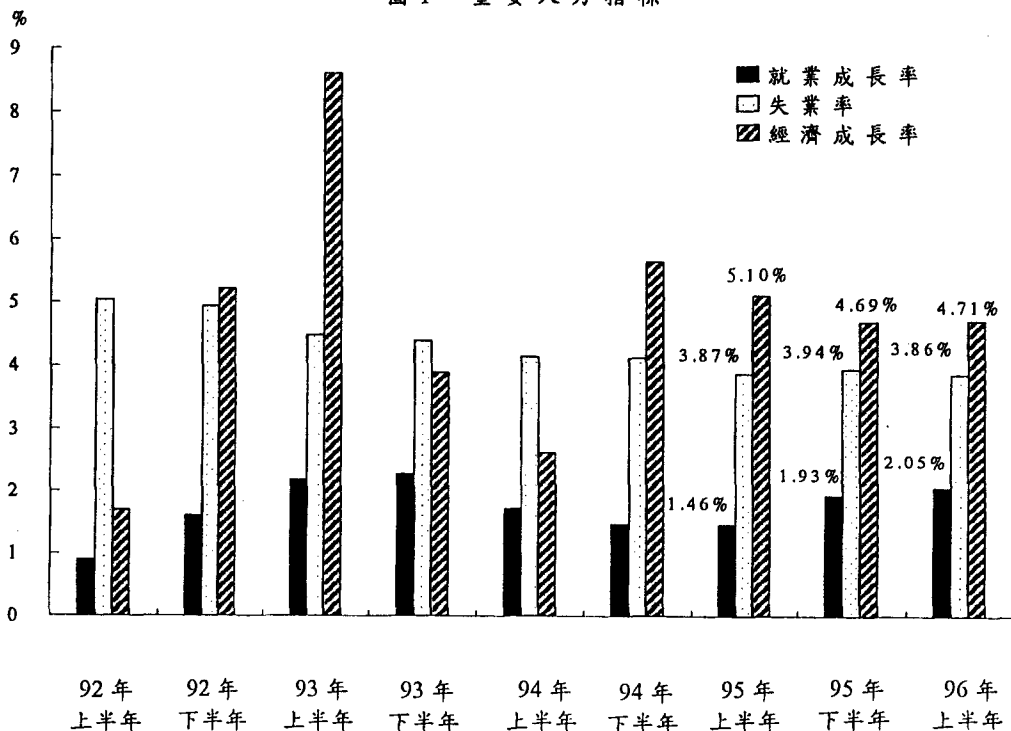
壹、調查統計結果綜合分析

行政院主計處為明瞭台灣地區勞動力運用、移轉及就業、失業狀況等短期變動情勢，自民國 67 年起即於每年 5 月隨同人力資源調查（前為勞動力調查）附帶辦理人力運用調查。調查內容以人力資源調查為基礎，並補充下列各項資料：(1)有偶婦女勞動參與情形；(2)就業者工作時間、工作收入、現職在職時間、獲得現職方法與工作變換情形；(3)失業者工作機會及希望待遇；(4)潛在勞力供應等。茲將 96 年（5 月調查）調查結果摘要分析如次：

一、勞動市場概況

今（96）年上半年雖然國際景氣推升力道不如去年，惟區域內貿易夥伴經濟表現猶佳，加上我國企業布局全球成效顯著，出口動能仍有效維繫，上半年國內經濟成長率達 4.71%；勞動情勢亦持續改善，96 年上半年勞動力為 1,066 萬 1 千人，其中就業人數為 1,024 萬 9 千人，較上（95）年同期增加 20 萬 6 千人或 2.05%，各行業就業人數占總就業人數之比率，農業部門降至 5.26%，工業與服務業部門則分別升至 36.75%及 57.99%。失業情勢方面，96 年上半年失業人數為 41 萬 2 千人，較上年同期增加 8 千人或 1.89%；失業率為 3.86%，較上年同期下降 0.01 個百分點。

圖 1 重要人力指標



(4)

二、勞動力供給

(一) 女性、青壯年與高中職程度之勞動力參與率持續上升

96 年 5 月勞動力參與率為 58.14%，較上（95）年同月上升 0.42 個百分點，其中女性勞動力參與率為 49.35%，較上年上升 1.09 個百分點，男性為 67.12%，則較上年下降 0.24 個百分點。由近 20 年資料觀察，女性勞動力參與率因教育程度提升及服務業提供工作機會增加等因素而呈現上升；男性勞動力參與率則呈明顯遞減趨勢。就年齡層觀察，25~44 歲年齡組勞動參與意願為各年齡層最高，勞動力參與率達 83.65%；其次為 45~64 歲之 60.43%，其中 55~64 歲因退休年齡提前，致 95 年前勞動力參與率呈下滑趨勢，惟 96 年已穩步回升；15~24 歲年齡組則因就學年限延長，持續降低至 30.16%，惟近年降幅已趨緩和。就教育程度別觀察，以高中（職）程度者勞動參與意願提升較多，勞動力參與率達 64.16%，大專及以上程度者緩步上升至 68.02%，至於國中及以下程度者則續降至 43.52%。

表 1 勞動力參與率按年齡及教育程度分

		單位：%					
項 目 別		76 年	81 年	86 年	91 年	95 年	96 年
總 計		60.14	59.10	58.11	57.31	57.72	58.14
男		74.41	73.83	70.43	68.13	67.36	67.12
女		45.79	44.32	45.86	46.61	48.26	49.35
年 齡							
15~24 歲		46.94	39.94	34.32	34.85	30.41	30.16
25~44 歲		76.41	77.50	79.27	80.08	83.03	83.65
25~34 歲		75.48	77.02	79.04	81.27	84.42	84.77
35~44 歲		77.92	78.10	79.52	78.94	81.65	82.52
45~64 歲		61.21	60.25	61.70	59.09	60.01	60.43
45~54 歲		69.64	69.64	71.78	68.36	70.24	70.64
55~64 歲		51.21	49.29	47.62	41.80	41.51	42.98
65 歲以上		9.51	9.13	8.66	7.72	7.59	8.12
教 育 程 度							
國中及以下		59.08	55.97	52.16	47.34	43.71	43.52
高中（職）		59.32	60.52	60.77	62.06	63.77	64.16
大專及以上		67.27	67.56	67.70	67.19	67.69	68.02

註：本表所列係各年 5 月份資料，以下各表相同。

(二) 有偶婦女勞動力參與率呈緩慢提升之勢

96年5月整體女性勞動力參與率為49.35%，明顯較男性67.12%為低，其中有偶婦女勞動力參與率為49.57%，較未婚女性57.14%低7.57個百分點。就年齡層觀察，以25~44歲有偶婦女勞動力參與率66.82%最高，其次為15~24歲之51.74%，45歲以上為34.90%。就教育程度別觀察，有偶婦女勞動力參與率以國中及以下程度者之33.90%最低，大專及以上程度者之66.70%最高。按子女年齡別觀察，有偶婦女勞動力參與率以尚無子女者之70.09%最高，其次為有未滿6歲子女者之61.18%，主要係其年齡普遍較輕且教育程度較高，致因婚育離職比率較低；離職後復職率亦相對較高。

由近20年資料觀察，有偶婦女勞動力參與率呈緩慢提升之勢，由76年之43.74%，升至96年之49.57%，其中有未滿6歲子女者及尚無子女者於近20年間分別提升18.23個百分點及13.34個百分點；子女均在6歲以上者亦上升2.72個百分點。

表2 有偶婦女勞動力參與率

單位：%

年 別	平 均	子 女 均 在 6 歲 以 上				有 未 滿 6 歲 子 女				尚無 子女
		小 計	子女均在 18 歲以上	有 6-17 歲子女		小 計	子女均在6歲以下		有 6 歲以 上 子 女	
				僅有6-14 歲 子女			子女均在 3 歲以下			
76 年	43.74	43.18	30.45	54.18	-	42.95	40.85	-	46.55	56.75
81 年	43.23	42.49	30.28	54.25	54.89	42.30	41.21	40.36	44.18	58.24
86 年	46.98	45.48	32.04	60.94	60.81	48.16	47.02	45.92	50.14	62.42
91 年	47.30	44.39	31.36	62.08	64.48	53.57	55.63	55.81	50.04	63.94
95 年	48.38	44.67	31.90	64.63	67.36	58.14	57.85	56.00	58.73	71.31
96 年	49.57	45.90	32.79	66.07	68.27	61.18	61.11	59.25	61.34	70.09

(6)

(三) 96 年 5 月潛在勞動力中在 95 年間曾經就業之比率占 4.64%，以青壯年及高教育程度者比率較高

96 年 5 月潛在勞動力（非勞動力人口扣除高齡、身心障礙者）計 554 萬 6 千人，占非勞動力比率達 72.17%，較上年續降 0.23 個百分點，20 年間下降近 10 個百分點，主因係高齡人口快速增加所致。若由性別觀察，男性潛在勞動力為 188 萬 5 千人，其未參與經濟活動原因以「求學及準備升學」所占比率 62.42% 較高；女性潛在勞動力遠高於男性，為 366 萬 1 千人，其未參與經濟活動原因則以「料理家務」者占 64.60% 最多。

96 年 5 月潛在勞動力中在 95 年間曾經就業者計 25 萬 7 千人，占潛在勞動力之比率為 4.64%，其中以 25-44 歲年齡者與大專及以上程度者曾經就業之比率較高，分別為 8.38% 與 5.42%，觀其離職原因，前者以料理家務而停止工作者居首，後者則以求學及準備升學者最高。另 96 年 5 月潛在勞動力中在 95 年間曾找尋工作者計 14 萬 9 千人，占潛在勞動力之比率為 2.68%，其中因認為本身資歷限制無合適工作機會與因認為無工作機會而停找工作者分別為 8 萬 6 千人與 5 萬 6 千人或占 57.64% 與 37.44%。至於 96 年 5 月怯志工作者（想工作而未找工作且隨時可以開始工作者中，過去一年曾找過工作，但因認為無工作機會，或本身資歷限制無法找到合適工作機會而放棄找尋工作者）為 6 萬 5 千人，占潛在勞動力比率為 1.18%。

表 3 潛在勞動力

		單位：千人，%					
項 目 別	91 年	92 年	93 年	94 年	95 年	96 年	
總 計	5551	5610	5543	5516	5551	5546	
男	1720	1782	1769	1770	1811	1885	
女	3831	3828	3774	3746	3739	3661	
未參與經濟活動原因(%)	100.00	100.00	100.00	100.00	100.00	100.00	
料 理 家 務	47.76	46.95	46.32	45.75	44.30	42.93	
求學及準備升學	39.31	39.24	39.49	40.08	40.53	40.42	
想工作而未找工作	3.89	4.05	4.15	3.66	3.30	3.32	
其 他	9.03	9.76	10.03	10.51	11.86	13.33	
男	100.00	100.00	100.00	100.00	100.00	100.00	
料 理 家 務	0.41	0.69	1.02	1.20	0.66	0.83	
求學及準備升學	65.29	63.09	63.54	65.26	64.55	62.42	
想工作而未找工作	9.00	9.45	9.32	7.27	6.39	6.33	
其 他	25.30	26.78	26.12	26.26	28.40	30.41	
女	100.00	100.00	100.00	100.00	100.00	100.00	
料 理 家 務	69.02	68.49	67.56	66.80	65.45	64.60	
求學及準備升學	27.65	28.14	28.22	28.18	28.89	29.09	
想工作而未找工作	1.60	1.54	1.73	1.95	1.81	1.77	
其 他	1.72	1.84	2.50	3.07	3.85	4.53	
過去一年曾經就業比率(%)	6.65	5.63	5.89	5.43	5.26	4.64	
過去一年曾經找尋工作比率(%)	3.67	3.44	3.01	2.86	2.81	2.68	

註：潛在勞動力係指不含高齡、身心障礙者之非勞動力。

(四) 有就業意願之潛在勞動力占 4.92%，以男性、青壯年及中低教育程度者比率較高

96 年 5 月有就業意願之潛在勞動力計 27 萬 3 千人，占潛在勞動力之 4.92%，較上年下降 0.79 個百分點，其中男性有就業意願者占其潛在勞動力比率為 6.86%，較上年下降 1.47 個百分點，雖仍較女性之 3.92% 為高，惟其差距近 5 年來減少 3.65 個百分點。若由年齡別觀察，15~24 歲及 65 歲以上年齡者因在學比率較高與年歲較長，有就業意願者占潛在勞動力比率分別僅 1.43% 與 0.36%，餘 25~44 歲占 10.50%，45~64 歲占 5.78%；就教育程度別觀察，有就業意願比率以高中（職）程度者 5.09% 較高，大專及以上程度者 4.62% 較低。

96 年有就業意願之潛在勞動力希望從事工作型態，仍以全日時間工作者占 90.29% 居多，至於希望從事之職業，則以生產操作工占 39.35% 為主。另有就業意願之潛在勞動力未參與勞動市場原因係以「想工作而未找工作」與「料理家務」為主，分占 48.51% 與 30.20%。

表 4 有就業意願之潛在勞動力占潛在勞動力之比率及其工作期望

		單位：%					
項	目	91 年	92 年	93 年	94 年	95 年	96 年
總	計	7.58	7.04	7.01	6.18	5.71	4.92
	男	12.13	11.53	11.36	9.03	8.33	6.86
	女	5.54	4.94	4.96	4.84	4.44	3.92
年	齡						
	15~24 歲	3.06	2.83	2.09	1.83	2.00	1.43
	25~44 歲	14.10	13.27	14.51	12.22	11.66	10.50
	45~64 歲	8.64	8.02	8.06	7.46	6.64	5.78
	65 歲以上	0.60	0.30	0.31	1.29	0.66	0.36
教	育						
	國中及以下	8.61	7.87	8.31	6.52	5.99	5.02
	高中（職）	7.48	7.10	6.82	6.74	6.10	5.09
	大專及以上	5.95	5.70	5.45	5.03	4.88	4.62
工	作						
	期						
	望						
希	望從事工作型態	100.00	100.00	100.00	100.00	100.00	100.00
	全日工作	89.19	89.30	89.73	90.49	87.26	90.29
	部分工作	10.81	10.70	10.27	9.51	12.74	9.71
希	望從事職業	100.00	100.00	100.00	100.00	100.00	100.00
	民代及主管人員	0.88	0.60	1.11	1.73	1.30	1.32
	專業人員	3.40	3.69	3.34	3.60	3.79	3.91
	技術人員	14.97	13.91	15.26	15.59	17.11	17.65
	事務工作人員	14.80	13.01	14.84	16.87	17.45	18.66
	服務工作人員	20.96	19.47	18.07	19.79	20.23	18.87
	農事工作人員	1.30	0.59	0.18	0.97	0.86	0.24
	生產操作人員	43.70	48.72	47.20	41.46	39.26	39.35
未	參與經濟活動原因	100.00	100.00	100.00	100.00	100.00	100.00
	料理家務	30.94	28.67	28.85	26.88	24.89	30.20
	求學及準備升學	8.13	5.83	3.04	3.74	7.12	4.63
	想工作而未找工作	51.36	57.62	59.24	59.22	57.88	48.51
	其他	9.57	7.88	8.88	10.16	10.11	16.66

三、就業

(一) 女性與大專及以上程度就業者趨增

96年5月就業人數計1,026萬人，其中男性585萬2千人或占57.03%；女性440萬8千人或占42.97%。由於近20年女性就業者平均年增率達1.93%，較同期男性之0.90%高出1.03個百分點，致女性就業人數占總就業者比率由76年之38.05%上升至96年之42.97%。由就業者教育程度觀察，大專及以上程度者所占比率已由76年之13.63%，上升至96年之37.60%，就業人力素質明顯提升。若由年齡別觀察，青少年（15~24歲者）所占比率於近20年間呈下滑趨勢，降幅達10.89個百分點；中高齡（45~64歲者）所占比率則由76年之23.72%微降至81年之22.81%，其後快速上升至96年之31.67%。

(二) 白領就業人口持續穩定成長

96年5月白領（民代及主管人員、專業人員、技術員及助理專業人員、事務工作人員）就業者為444萬4千人，較上年增加11萬8千人或2.72%。隨產業結構變遷，近20年間行、職業結構均有顯著改變，以行業結構而言，農業所占比率由76年之15.14%持續降至96年之5.23%，工業亦由42.83%下降至36.75%，服務業則由42.03%持續升至58.02%；以職業結構而言，白領就業者所占比率由76年之24.59%持續升至43.31%；藍領（生產操作體力工）就業者則由44.35%下降至32.39%。

表5 就業者特性

		單位：%					
項	目	76年	81年	86年	91年	95年	96年
總	計	100.00	100.00	100.00	100.00	100.00	100.00
	男	61.95	62.55	60.25	58.57	57.62	57.03
	女	38.05	37.45	39.75	41.43	42.38	42.97
年	齡						
	15~24歲	19.23	14.57	12.28	11.30	8.73	8.34
	25~44歲	55.78	61.20	61.56	59.49	58.82	58.18
	45~64歲	23.72	22.81	24.54	27.59	30.77	31.67
	65歲以上	1.26	1.43	1.61	1.62	1.68	1.81
教	育 程 度						
	國中及以下	60.57	51.99	42.44	33.86	27.58	26.46
	高中（職）	25.80	30.78	33.82	36.14	36.09	35.94
	大專及以上	13.63	17.24	23.73	30.00	36.33	37.60
行	業						
	農 業	15.14	12.18	9.51	7.50	5.54	5.23
	工 業	42.83	40.04	38.62	35.35	36.52	36.75
	服 務 業	42.03	47.78	51.87	57.15	57.94	58.02
職	業						
	白領工作①	24.59	30.91	36.33	39.88	42.98	43.31
	藍領工作②	44.35	40.19	37.54	33.73	32.59	32.39
	其 他③	31.06	28.90	26.13	26.38	24.43	24.30
從	業 身 分						
	主 雇	4.28	5.12	5.49	5.26	5.14	5.14
	自營作業者	19.47	18.52	16.50	16.01	13.92	13.58
	無酬家屬工作者	9.49	8.71	8.01	7.42	6.39	6.21
	受 雇 者	66.75	67.65	70.00	71.32	74.55	75.07
	受政府雇用	11.36	11.29	11.33	9.85	9.16	9.02
	受私人雇用	55.39	56.36	58.67	61.47	65.38	66.05

註：①白領工作人員包括民代及主管人員、專業人員、技術員及助理專業人員、事務工作人員。

②藍領工作人員包括技術工及有關工作人員、機械設備操作工及組裝工、非技術工及體力工。

③其他包括服務工作人員、農事工作人員。

(三) 95 年間新進重行就業比率以女性、青少年、大專及以上程度者較高

95 年間新進及重行就業者¹計 44 萬 6 千人或占全體就業者之 4.35% (新進重行就業比率)，其中男性 21 萬 6 千人，新進重行就業比率為 3.68%；女性 23 萬人，新進重行就業比率為 5.23%。就年齡別觀察，過去 1 年新進重行就業比率以 15~24 歲青少年之 22.68% 最高，45~64 歲中高齡與 65 歲以上者僅 1.55% 與 1.07%。就教育程度別觀察，大專及以上程度者為 5.87% 最高，國中及以下程度者則為 2.71% 最低。就進入行業別觀察，過去 1 年內以進入製造業者 11 萬 4 千人最多，所占比率達 25.62%；就進入職業別觀察，以生產操作人員 12 萬 9 千人最多，服務工作人員 11 萬 5 千人次之，所占比率分別為 28.83% 及 25.78%。若觀察其獲得現職方法 (不含職位調動及在自家經營事業工作之就業者)，以「應徵廣告招貼」與「託親友師長介紹」為主，分占 47.22% 與 39.19%。

95 年間曾經轉業就業者²計 61 萬 1 千人或占總就業人數之 5.96% (就業移轉率)，其中男性 31 萬 4 千人，就業移轉率為 5.36%；女性 29 萬 8 千人，就業移轉率為 6.76%。若按年齡與教育程度別觀察，就業移轉率亦以青少年與大專及以上程度者之 11.74% 與 6.93% 較高。轉業者中以行、職業同時轉換者 49.35% 最多；相同行、職業間之轉換亦占 27.36%。就轉業原因觀察，以自願離職之 45 萬 6 千人居多，占 74.64%，其中想更換工作地點者計 13 萬 3 千人或占 21.75%；非自願離職者為 11 萬 6 千人或占 19.05%，其中因工作場所業務緊縮或歇業而轉業者為 6 萬 4 千人或占 10.40%。若觀察轉業者變換工作之次數分配，以變換一次工作者 89.80% 居多；變換三次以上者僅占 2.61%。

表 6 就業者之新進重行就業比率及就業移轉率

單位：%

項 目 別	90 年		91 年		92 年		93 年		94 年		95 年	
	新進 重行 就業 比率	就業 移轉 率	新進 重行 就業 比率	就業 移轉 率	新進 重行 就業 比率	就業 移轉 率	新進 重行 就業 比率	就業 移轉 率	新進 重行 就業 比率	就業 移轉 率	新進 重行 就業 比率	就業 移轉 率
總 計	4.55	6.17	4.94	6.45	4.78	6.78	4.47	6.06	4.53	6.09	4.35	5.96
男	3.71	6.11	4.31	6.17	4.05	6.52	3.71	5.72	3.84	5.72	3.68	5.36
女	5.73	6.25	5.83	6.82	5.77	7.16	5.52	6.53	5.46	6.59	5.23	6.76
年 齡												
15~24 歲	19.88	12.41	23.33	13.25	23.36	14.97	22.62	12.45	23.49	12.04	22.68	11.74
25~44 歲	3.22	6.73	3.37	7.16	3.08	7.26	3.21	6.92	3.52	7.04	3.35	6.98
45~64 歲	1.38	2.73	1.66	2.78	2.02	3.39	1.46	2.71	1.29	2.91	1.55	2.87
65 歲以上	0.20	0.68	0.92	0.32	1.14	0.30	1.00	0.48	0.50	0.23	1.07	0.68
教 育 程 度												
國中及以下	2.75	3.94	3.21	4.52	3.06	5.05	2.60	4.62	2.50	4.08	2.71	3.91
高中 (職)	5.40	7.41	5.38	7.26	5.05	7.40	4.53	6.44	4.36	6.67	3.96	6.46
大專及以上	5.56	7.20	6.22	7.48	6.09	7.75	6.00	6.89	6.24	7.04	5.87	6.93

¹新進重行就業者係指於 95 年間進入就業市場且未轉換工作者，不論 94 年以前是否曾工作過。

²轉業就業者係指於 95 年間曾經轉換過工作者。

(四) 95 年間曾轉業者之淨移出人數以製造業與專業人員最多

95 年間曾轉業者行、職業移轉情形，若就行業別毛移轉率¹觀察，以礦業 30.17%最高，支援服務業 16.53%次之。就淨移轉率²而言，農業部門為負值（淨移出狀態）；工業部門除礦業及製造業為負值外，餘均呈正值（淨移入狀態）；服務業部門則以藝術娛樂及休閒服務業、醫療保健及社會工作服務業、金融及保險業、教育服務業與運輸及倉儲業呈淨移出狀態，其餘均呈淨移入狀態。就淨移轉人數觀察，以製造業於過去 1 年內淨移出人數最多，達 1 萬人；至於淨移入人數則以營造業 7 千人居冠。

就職業別毛移轉率觀察，以服務工作人員 6.55%最高，事務工作人員 6.34%次之，而以農事工作人員 1.67%最低。就淨移轉率而言，服務工作人員與技術人員均呈淨移入狀態，淨移入人數分別為 1 萬 2 千人與 4 千人；其餘職類則均呈淨移出，其中以專業人員淨移出 6 千人最多。

表 7 近年轉業者之行、職業移轉率

項 目 別	單位：‰											
	90 年		91 年		92 年		93 年		94 年		95 年	
	毛移轉率	淨移轉率	毛移轉率	淨移轉率	毛移轉率	淨移轉率	毛移轉率	淨移轉率	毛移轉率	淨移轉率	毛移轉率	淨移轉率
行業												
農業	2.76	0.71	2.41	0.16	3.23	-0.47	2.93	0.55	2.70	-0.57	1.51	-0.46
工業	4.60	-0.91	4.75	-1.05	4.98	0.17	4.66	-0.08	4.45	0.59	3.98	-0.06
礦業	13.49	-3.15	9.60	2.50	0.00	0.00	13.46	0.90	6.44	-6.44	30.17	-19.41
製造業	5.08	-0.55	5.20	-0.76	5.79	0.55	5.40	-0.12	5.16	0.57	4.86	-0.38
電力及燃氣供應業①	2.86	2.86	8.34	-0.96	3.69	1.68	2.53	2.53	7.93	1.07	0.67	0.67
用水供應及污染整治業	-	-	-	-	-	-	-	-	-	-	7.43	3.77
營造業	6.50	-2.31	7.04	-2.15	7.90	-1.29	7.62	-0.06	5.48	0.69	4.58	0.88
服務業	2.90	0.49	2.94	0.63	3.11	-0.04	2.83	-0.01	2.81	-0.30	2.53	0.08
批發及零售業	7.99	0.33	7.44	-0.10	7.96	-0.38	6.98	-0.08	7.29	-0.72	6.39	0.23
運輸及倉儲業②	7.77	-0.64	6.48	2.11	7.48	0.60	6.80	-0.49	8.20	1.05	7.18	-0.41
住宿及餐飲業	12.31	1.45	13.37	0.97	12.53	-1.88	10.75	0.79	11.27	-0.52	12.04	0.30
資訊及通訊傳播業	-	-	-	-	-	-	-	-	-	-	9.55	0.01
金融及保險業	6.63	0.21	7.23	1.31	7.38	0.20	5.01	0.48	6.70	-2.43	5.74	-1.17
不動產業③	18.49	0.50	21.24	-1.74	19.35	2.05	11.81	7.48	15.34	3.32	15.96	4.73
專業、科學及技術服務業	11.54	-0.50	8.04	-0.91	9.04	0.82	9.29	0.09	9.27	-0.51	9.05	0.53
支援服務業	-	-	-	-	-	-	-	-	-	-	16.53	2.93
公共行政及國防；強制性社會安全④	4.46	-0.48	5.02	0.85	6.84	3.26	3.92	-1.34	4.43	-0.17	5.95	0.93
教育服務業	4.83	1.88	4.50	0.61	5.74	0.33	3.18	-0.35	4.18	-0.33	5.64	-0.86
醫療保健及社會工作服務業	6.44	-0.94	5.60	1.02	5.39	0.40	6.19	-0.32	4.75	-1.24	5.10	-1.21
藝術娛樂及休閒服務業⑤	13.95	-1.27	14.94	-0.75	15.00	-0.75	10.09	-0.61	10.09	-1.64	14.55	-1.33
其他服務業⑥	7.70	1.97	9.49	1.71	10.04	-0.84	7.63	-0.03	9.20	1.59	6.22	0.33
職業												
民代及主管人員	5.61	0.42	3.24	0.57	4.19	-0.59	4.09	-0.61	3.06	-0.47	3.49	-0.05
專業人員	4.04	1.44	2.67	-0.76	3.03	0.23	2.47	0.25	2.62	-0.06	3.32	-0.73
技術人員	5.80	-0.63	5.39	0.54	5.35	0.21	5.36	-0.03	5.66	0.58	5.11	0.20
事務工作人員	7.08	0.46	7.06	0.65	7.25	1.79	7.05	-0.37	7.30	-0.10	6.34	-0.18
服務工作人員	6.42	0.34	6.96	0.36	7.87	-1.11	6.49	0.14	6.68	-0.78	6.55	0.62
農事工作人員	2.77	0.78	2.51	0.20	3.10	-0.34	2.73	0.48	2.87	-0.98	1.67	-0.35
生產操作人員	3.74	-0.50	3.58	-0.66	4.26	0.03	3.52	-0.01	3.67	0.40	3.24	-0.17

註：本表行業分類係採「中華民國第 8 次行業標準分類」，其中 94 年以前①為水電燃氣業；②為運輸、倉儲及通信業；

③為不動產及租賃業；④為公共行政業；⑤為文化、運動及休閒服務業；⑥包含支援服務業。

¹毛移轉率係指各行（職）業之轉業（包含移入及移出）人數 / 95 年全年該業平均就業人數之比率。

²淨移轉率係指各行（職）業之異動淨值（移入減移出） / 95 年全年該業平均就業人數之比率。

(五) 每週工時未滿 35 小時且希望增加工時者為 2.10%

96 年 5 月每週工時未滿 35 小時且希望增加工時之就業者計 21 萬 5 千人或占全體就業者之 2.10%，較上年減少 3 萬 5 千人或 0.39 個百分點。其中男性 14 萬 3 千人；女性 7 萬 2 千人，分占該性別就業者之 2.45%與 1.63%。就行業別觀察，每週工時未滿 35 小時且希望增加工時者占就業者比率以營造業 9.61%最高，農業 3.52%次之，而用水供應及污染整治業、資訊及通訊傳播業、金融及保險業均僅 0.11%最低。由職業別觀察，則以生產操作人員 4.09%最高，農事工作人員 3.39%次之，而以民代及主管人員 0.13%最低。

96 年工作收入最高 20%之就業者中，大專及以上教育程度者占 60.77%；高中（職）占 25.47%；國中及以下者占 13.76%。96 年工作收入最低 20%之就業者中，國中及以下教育程度者占 41.39%；高中（職）占 40.47%；大專及以上者占 18.14%。

表 8 就業者工作時間及工作收入之相關特性

項目別	就業者 (千人)	占就業者比率 (%)			月平均工作收入最高 20%		月平均工作收入最低 20%	
		每週工時未滿 35 小時且希望增加工時	每週工時未滿 35 小時且工作收入低於截略點	每週工時大於 35 小時且工作收入低於截略點（或基本工資）	國中及以下 (%)	大專及以上 (%)	國中及以下 (%)	大專及以上 (%)
91 年	9451	3.94	1.11	6.26	17.39	55.91	51.96	11.92
92 年	9523	3.85	1.08	6.35	14.98	58.41	50.83	13.10
93 年	9764	3.23	1.06	5.86	15.45	58.65	49.47	13.31
94 年	9918	2.47	0.88	5.17	15.15	58.70	46.38	15.23
95 年	10064	2.49	1.16	4.52	14.14	59.95	45.21	16.54
96 年	10260	2.10	1.03	4.20	13.76	60.77	41.39	18.14

註：①截略點係指依就業者性別、教育程度、與受雇與否分為 36 組，各組以其工作收入中位數的半數為截略點，當截略點低於基本工資時，部分時間工作者仍以原截略點為準，但全日工作者則改以基本工資為截略點。

②96 年 5 月基本工資為 15,840 元。

(六) 就業者想另找工作情形略減

96年5月就業者從事現職在職期間平均為8年8個月，較上年增加1個月，其中男性為9年7個月；女性則為7年6個月。男性就業者以服務10年以上者占38.80%最多，其次為5~未滿10年者及1~未滿3年者，分占19.13%與18.45%；女性就業者以服務10年以上者與1~未滿3年者居多數，分占28.72%與23.40%。

96年想另找工作就業者計74萬4千人，占總就業者之7.25%，較上年下降1.64個百分點。其中男性41萬8千人；女性32萬5千人，分占該性別就業者之7.15%與7.38%。就業者想另找工作原因，主要係想換工作，占73.05%；其餘為想增加額外工作。在想另找工作就業者中，已展開求職行動者占26.41%，較上年下降1.51個百分點，惟較10年前上升3.22個百分點。

就想另找工作就業者年齡觀察，就業者想另找工作比率以15~24歲青少年之15.21%最高，45~64歲中高齡與65歲以上者僅5.13%與0.82%。就教育程度別觀察，就業者想另找工作比率則以國中及以下程度者之8.20%最高，大專及以上程度者5.84%最低。由行業別觀察，以支援服務業就業者想另找工作比率占14.60%最高；其次為藝術、娛樂及休閒服務業，占該業14.01%。若由職業別觀察，則以服務工作人員與生產操作及體力工想另找工作比率達8.89%與8.84%較高，兩者均以想換工作者居多數。

表9 就業者想另找工作之情形

年 別	就業者想另找工作 人數(千人)		想換工作者 占另找工作者 之比率 (%)	想增加額外工作者 占另找工作者 之比率 (%)	已開始求職者 占另找工作者 之比率 (%)
		占就業者之 比率(%)			
76 年	844	10.68	71.77	28.23	19.87
81 年	836	9.74	73.45	26.55	18.82
86 年	701	7.67	67.82	32.18	23.19
91 年	1001	10.59	63.60	36.40	28.89
95 年	895	8.89	68.26	31.74	27.92
96 年	744	7.25	73.05	26.95	26.41

四、失業

(一) 失業者求職方法以「應徵廣告招貼」與「託親友師長介紹」為主

96 年 5 月失業者計 41 萬 3 千人，就扣除等待恢復工作與已定於短期內開始工作而無報酬者之失業者求職方法觀察，以「應徵廣告招貼」與「託親友師長介紹」為主，分占 69.46% 與 56.68%，其中男性、25~44 歲年齡者及高中(職)程度者，利用「應徵廣告招貼」方法尋職比率皆逾 7 成；年齡愈長者及教育程度愈低者，則以「託親友師長介紹」方法尋職比率愈高，另以「參加政府考試分發」尋職者，大專及以上程度者占 10.89%，其中大學及以上程度者達 14.24%。

表 10 失業者找尋工作方法按性別及年齡分
民國 96 年

		單位：%					
項	目 別	託親友師 長 介 紹	向私立就業 服務機構登 記 求 職	應 徵 廣 告、招 貼	向公立就業 服務機構登 記 求 職	參加政府 考試分發	其他
總	計	56.68	29.50	69.46	21.91	5.19	0.35
	男	61.15	30.63	73.73	17.68	4.35	0.43
	女	50.37	27.91	63.43	27.88	6.37	0.22
年	齡						
	15~24 歲	50.13	24.86	66.90	21.68	5.84	-
	25~44 歲	57.13	33.70	74.12	18.36	5.89	0.50
	45 歲以上	64.33	19.80	54.91	36.10	1.50	0.26
教	育 程 度						
	國中及以下	69.30	19.72	66.28	18.96	0.62	-
	高中(職)	60.01	30.46	75.13	21.00	2.38	0.38
	大專及以上	45.61	34.33	65.33	24.64	10.89	0.52

註：失業者找尋方法可以不只 1 種，故合計超過 100%。

(14)

(二)「技術不合」、「工作性質不合」與「年齡限制」為未曾遇有工作機會之失業者尋職主要困難

96年5月失業者計41萬3千人，在找尋工作過程中，曾遇有工作機會者計23萬8千人或占57.72%，觀察其未去就業原因，主要係「待遇太低」所致，占55.61%；其餘未曾遇有工作機會之17萬5千人中，尋職遭遇困難係以「技術不合」者30.65%居多，「工作性質不合」者27.17%居次，「年齡限制」者亦占24.64%。

圖2 曾遇有工作機會之失業者未就業原因
民國96年

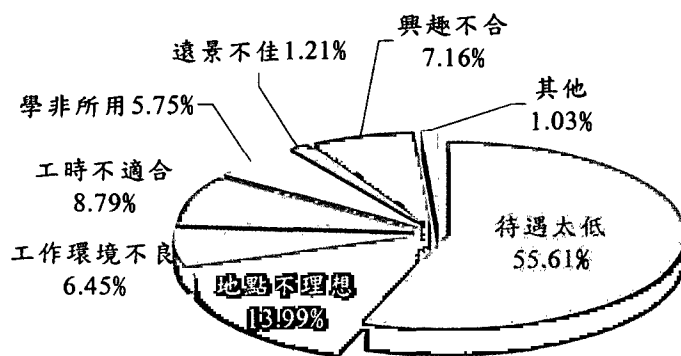
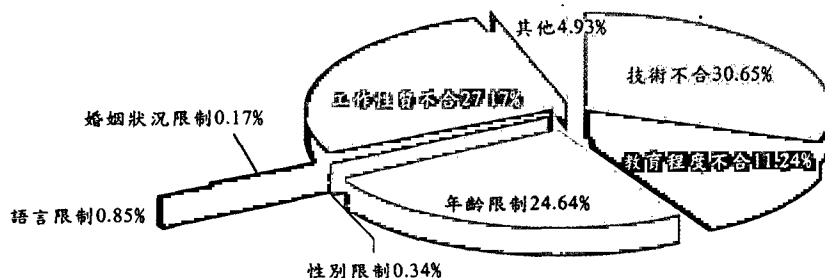


圖3 未曾遇有工作機會之失業者遭遇困難
民國96年



(三) 失業者生活費用主要來源以「靠原有儲蓄」與「由家庭支持」為主

96 年失業者生活費用主要來源，以「靠原有儲蓄」及「由家庭支持」分占 50.10%與 48.11%居多，其他者僅占 0.54%。就近年資料觀察，失業者生活費用來源亦以「靠原有儲蓄」與「由家庭支持」為主，靠資遣費、退休金、失業給付、其他政府失業輔助津貼及其他者，所占比率均不高。就性別觀察，男性以「靠原有儲蓄」所占比率 52.31%較高；女性則以「由家庭支持」占 52.01%最多。若由年齡別觀察，「靠原有儲蓄」者所占比率以 15~24 歲之 18.08%最低，45 歲以上之 70.63%最高；「由家庭支持」者所占比率則呈相反趨勢，以 15~24 歲之 81.52%最高，45 歲以上之 24.89%最低。就婚姻狀況觀察，有配偶或離婚、喪偶者以「靠原有儲蓄」分別占 67.63%與 72.48%居多；未婚者則以「由家庭支持」占 60.38%最多。

表 11 失業者失業期間生活費主要來源

項 目 別	總計	靠原有 儲 蓄	由家庭 支 持	靠資遣費 退 休 金	單位：%	
					靠失業給 付或其他 政府失業 輔助津貼	其他
91 年	100.00	48.65	48.12	1.80	-	1.43
92 年	100.00	48.70	48.51	1.24	-	1.55
93 年	100.00	49.10	48.42	1.71	-	0.77
94 年	100.00	46.08	52.17	0.94	-	0.81
95 年	100.00	49.72	47.53	0.95	1.04	0.75
96 年 總 計	100.00	50.10	48.11	0.73	0.52	0.54
男	100.00	52.31	45.38	0.76	0.89	0.66
女	100.00	46.94	52.01	0.68	-	0.37
年 齡						
15~24 歲	100.00	18.08	81.52	-	-	0.40
25~44 歲	100.00	56.05	42.40	0.74	0.44	0.37
45 歲以上	100.00	70.63	24.89	1.63	1.50	1.35
婚 姻 狀 況						
未 婚	100.00	38.69	60.38	0.09	0.44	0.40
有配偶或同居	100.00	67.63	29.68	1.34	0.79	0.56
離婚、分居或喪偶	100.00	72.48	21.98	3.75	-	1.80

註：①「靠失業給付或其他政府失業輔助津貼」係自 95 年度人力運用調查新增，至於 94 年度以前該來源比率均列入「其他」。

②「其他」包括借貸、補助金、朋友協助等。

(四) 「年齡限制」與「技術不合」為未曾遇有工作機會之長期失業者尋職主要困難

96年5月失業者平均失業期間為24.6週，較上年減少0.8週，而失業期間達1年以上之長期失業者計5萬8千人或占全體失業者之13.93%，較上年增加3千人或0.18個百分點，其中男性3萬5千人或占60.75%；女性2萬3千人或占39.25%。觀察其年齡分布，以25~44歲年齡者計3萬7千人或占63.96%居多；就教育程度別觀察，以高中（職）程度者為2萬3千人或占39.58%較多，大專及以上者所占比率亦逐年增加，主因係大專及以上畢業生人數快速增加所致，且其要求勞動條件相對較高，多屬「自願性失業者」。就有無從事過工作觀察，初次尋職者1萬人或占17.92%，非初次尋職者4萬7千人或占82.08%。

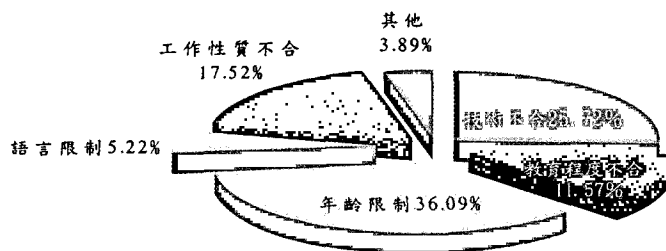
長期失業者中，曾經遇有工作機會者計3萬2千人或占55.48%，較上年上升5.47個百分點，而未去就業原因，主要係「待遇太低」所致，占55.30%；其餘未曾遇有工作機會2萬6千人中，主要遭遇尋職困難係以「年齡限制」為主，占36.09%，其次為「技術不合」之25.72%。另長期失業者平均希望待遇為30,065元，較全體失業者之29,225元高，亦較95年內尋獲現職者之主要工作收入27,633元高出逾2千元。

表12 長期失業者特性

		單位：%					
項	目 別	91年	92年	93年	94年	95年	96年
總	計	100.00	100.00	100.00	100.00	100.00	100.00
	男	77.27	72.75	74.17	64.44	63.25	60.75
	女	22.73	27.25	25.83	35.56	36.75	39.25
年	齡						
	15~24歲	14.10	15.77	8.57	15.62	17.65	12.41
	25~44歲	58.01	55.47	60.40	59.95	54.43	63.96
	45歲以上	27.89	28.76	31.03	24.42	27.92	23.63
教	育 程 度						
	國中及以下	45.20	38.93	30.62	33.44	27.54	22.22
	高中（職）	34.20	37.35	44.05	36.17	35.81	39.58
	大專及以上	20.60	23.72	25.33	30.39	36.65	38.20
有	無從事過工作						
	初次尋職	12.34	13.88	13.24	18.22	20.00	17.92
	非初次尋職	87.66	86.12	86.76	81.78	80.00	82.08

註：長期失業者係指失業期間達1年（53週）以上之失業者。

圖4 未曾遇有工作機會之長期失業者遭遇困難



附錄 1 調查之規劃與實施

一、法令依據：依據統計法規定及本處 96 年施政計畫辦理。

二、調查目的與用途：

(一)調查目的：本調查係為明瞭臺灣地區勞動力運用、移轉及就業、失業狀況等短期變動情勢。

(二)調查用途：

- 1.規劃人力政策、推動職業訓練、輔導就業服務之參據。
- 2.提供產業界企劃經營及學術研究應用之參考。

三、調查範圍：以臺灣地區為調查區域範圍，包括臺灣省 21 縣市、臺北市及高雄市。

四、調查對象：以居住臺灣地區之普通住戶與共同事業戶，戶內年滿 15 歲，自由從事經濟活動之本國籍民間人口為對象(不包括武裝勞動力及監管人口)。

五、調查項目：本調查為人力資源調查之附帶調查，有關人力資源調查問項，除第 10、21、22 及 23 問項增加主、次要工作項目外，其餘與按月調查問項相同；至於本調查之主要調查項目如下：

(一)就業者：

- 1.主要工作之每月收入。
- 2.主要工作之型態及工時。
- 3.現職工作期間。
- 4.去年換工作次數。
- 5.上次工作之場所與擔任職務。
- 6.離開上次工作之原因。
- 7.獲得現職之方法。
- 8.現在是否想換或增加額外工作。

(二)失業者：

- 1.希望找尋之職業與希望待遇。
- 2.找尋工作過程中有無工作機會及未去就業原因。
- 3.尋找工作期間靠什麼生活。

(三)非勞動力：

- 1.去年工作情形與停止工作原因。
- 2.去年找工作情形與停找工作原因。
- 3.就業意願與希望待遇。

六、調查資料時期與實施日期：

- (一)資料標準週：以 96 年 5 月 13 日至 19 日。
- (二)實施日期：自 96 年 5 月 20 日至 29 日止。

七、抽樣設計與推計：

- (一)抽樣母體：以最近 1 年「臺灣地區年終戶籍村里別統計資料檔」為抽樣母體。
- (二)分層準則：臺灣地區計分 23 個副母體，各副母體依各村里之產業結構及教育程度為分層標準，分別釐訂適當層數。
- (三)抽樣方式：採「分層二段隨機抽樣法」；第一段樣本單位訂為村里；第二段樣本單位為戶。
- (四)樣本抽取：從臺灣地區 7,768 村里中，抽取 520 村里為樣本村里，再自每一樣本村里總戶數中抽取樣本戶約 20,300 戶。
- (五)推計方法：採比率估計法估計，並按地區 23 縣市內性別、年齡組別之戶籍人口修正。

八、調查方法：

- (一)調查週期：每年舉辦一次。
- (二)調查方式：採派員實地訪問法。

九、資料處理方法：採電腦處理為主，人工整理為輔，配合進行。

- (一)人工整理部分：調查表之註號、審核、檢誤更正與分析等工作，均以人工為之。關於統計結果表式，均於事先設計經審議後，撰寫電腦處理程式產生。
- (二)機器處理部分：調查表資料之登錄輸入、檢誤修正及印製結果表等工作，均以電腦為之。

十、結果表式：本調查除按各調查項目，如性別、年齡、教育程度、行業及職業等做交叉陳示外，並按各調查項目建立縣市別統計表。

十一、報告書編印：根據調查編製之統計表，輯成「人力運用調查報告」。

十二、辦理機關：

- (一)規劃研究單位：行政院主計處。
- (二)調查執行單位：(準)直轄市及各縣市政府主計處(室)。

十三、工作區劃分：

- (一)調查區：按在同一鄉（鎮市區）內每 60 個樣本戶設一調查區為原則，但訪問員因其他工作負荷特重或偏遠地區交通困難者，得視實際情形酌予調整。
- (二)審核區：以 5 至 8 個調查區設一審核區為原則。
- (三)指導區：臺北市、高雄市各劃為 2 個指導區；其餘縣市各劃為一指導區，但調查戶數超過 1000 戶時，得增設一指導區。
- (四)督導區：由本處暨（準）直轄市及各縣市政府主計處（室）視實際需要決定。

十四、工作人員：

- (一)本調查依工作區劃分結果，分別置督導員、指導員、審核員及訪問員。
- (二)調查工作人員之任務：
 - 1.督導員：由本處與（準）直轄市及各縣市政府主計處（室）薦任以上統計人員中，遴選熟悉本項業務人員兼任。
 - 2.指導員：（準）直轄市由各該市政府主計處遴選薦任以上統計人員兼任；其餘各縣市由各該縣市政府主計處副主任兼任；調查戶超過 1000 戶增設之指導員則由統計課長兼任。
 - 3.審核員：（準）直轄市及各縣市政府主計處（室）分別遴選有經驗人員兼任。
 - 4.訪問員：（準）直轄市及各縣市政府主計處（室）分別就約僱統計調查員、兼任統計調查員及按件計酬統計調查員中遴選兼任。

十五、訓練與宣導：

- (一)訓練方式：舉辦為期一日之講習會，講解有關調查之填表說明、審核方法與各項規定事項，並補充說明有關人力資源調查應行注意事項。
- (二)宣導方式：本處配合調查目的或結果，於調查辦理結束後，撰寫統計結果專文，送請各大眾傳播媒體發布新聞，俾利調查工作之推展與調查結果之宣導。

十六、調查工作進度：

- (一)調查規劃設計時間：96 年 4 月底前完成。
- (二)調查審核及複審時間：96 年 6 月 1 日起至 6 月底止。
- (三)資料處理統計及審議工作：96 年 7 月 1 日起至 96 年 10 月底止。
- (四)編印調查報告時間：96 年 12 月底前完成。

附錄 2 人力運用調查用語釋義

- 一、「你主要工作的每月收入是多少？」(無酬家屬工作者本問項免填)：本問項答案不包括次要工作的收入。
所謂收入係指工商等業之利潤；農事耕作之淨收入；或受雇人員經常性收入如薪資、獎金、佣金、加班費、小費等，但不包含生育、教育補助金等非經常性收入。每月工作收入穩定者，以最近一個月的收入來填列，如受雇者，原則上填 96 年 4 月份工作收入；若每月工作收入不穩定，而有季節性變動者，以全年工作收入的平均數來填列。另本年 5 月之新進或轉業就業者，則以約定或規定之待遇來設算。如每月收入超過 6 位數時，均填 999999 元。
- 二、「你主要工作是全日或部分時間工作？平均每週經常性工時為多少？(不包括非經常性加班)」：本問項主要係探詢受訪者目前主要工作(係人力資源調查第 21、22 問項所填寫之主要工作)之型態為全日或部分時間工作與經常性工時概況(全日工作與部分時間工作之定義與人力資源調查第 10 問項歸類方式一致)。
- 三、「你在目前的主要工作場所工作多久了？」：本問項答案亦限於主要工作，意即受訪者在同一工作場所單位內自開始工作至資料標準週最後 1 天為止之工作時間。不包括 15 歲以前之工作時間；並省略不足月之尾數，如 6 年 4 月另 20 天，只填 6 年 4 月；但工作未滿 1 個月者，以 1 個月計。
- 四、「你在目前工作場所工作前，有無做過 3 個月以上的有酬工作或無酬家屬工作？」：本問項用於探詢就業者在目前工作場所工作前，是否曾經連續工作或 1 年內從事同一性質的工作 3 個月以上。
- 五、「你在民國 95 年間共換了幾次工作場所？」：本問項用於探詢擔任現職未滿 1 年 5 個月之就業者，其於民國 95 年間曾經在多少個不同場所工作過。
- 六、「你上次工作的工作場所和你擔任的職務是什麼？」：本問項答案亦限於主要工作，請參照人力資源調查部分第 21、22 問項之填寫方式。
- 七、「你為什麼離開上次的工作場所？」：本問項用於探詢現職未滿 1 年 5 個月之就業者，離開上次主要工作場所之原因。
 - (一)(1)「自營作業(或雇主)轉任其他工作」：指就業者上次主要工作的身分為自營作業或雇主，因所經營的事業結束營業或因某種原因，致離開上次的工作，轉任目前工作。
 - (二)(2)「無酬家屬工作者轉任其他工作」：指上次主要工作的身分為無酬家屬

工作者，因某種原因而離開上次的工作，轉任目前工作。

(三)受雇者自願離開：指上次主要工作的身分為受雇之受訪者，其離開上次工作是自願性的。離開的原因，請選擇下列適當答案劃記：

(3)「待遇不好」。

(4)「想更換工作地點」：指工作場所地點偏遠或交通不便，而自願離開工作者，企業內部自動請調者亦屬之。

(5)「工作時間不適合」：指工作時間太長或沒有彈性。

(6)「工作沒有保障」：指受私人僱用或受政府機構聘僱之臨時人員，認為隨時可能因為業務不振或主管個人的好惡而被解僱；若受訪者原在私人企業上班，後來考上高普考，應歸本答案。

(7)「工作環境不良」：指工作場所安全或衛生設備欠佳，可能發生意外，威脅到工作人員的生命或健康。

(8)「學非所用」：指所學知識技能與原任工作性質不符，而無法發揮專長。

(9)「無前途」：指工作缺乏晉升機會而言。

(10)「健康不良或傷病」：指受訪者由於傷病、身體衰弱等原因而自願離開上次工作。

(11)「女性結婚或生育」：指女性受訪者由於結婚或生育，自願離開上次工作。

(12)「自願辦理（含優惠）退休」：指受訪者未屆退休年齡而在合於退休規定時，自願性的退休。

(13)「想自行創業」：指受訪者想自己當老板，而自願離開上次的工作。

(14)「其他」：凡以上(3)至(13)項原因以外者屬之，如服兵役等。

(四)受雇者非自願離開：指上次主要工作的身份為受雇之受訪者，其離開上次工作是依照工作場所的規定而非自願性的。離開的原因，請選擇下列適當答案劃記：

(15)「工作場所業務緊縮或歇業」：指工作場所因經濟不景氣、業務不振等原因，實施精簡裁員或停止營業，因而被迫停止工作。

(16)「季節性或臨時性工作結束」。

(17)「工作場所整頓人事被資遣」：指受訪者因工作場所整頓人事，而非自願的被資遣。

(18)「女性結婚或生育」：指女性受訪者因結婚或生育，依照工作場所的規定離職或被工作場所辭退。

(19)「企業內部職務調動」：指受訪者的服務機構不變，而工作地點變動，多見於金融單位或國營事業機構，如由臺灣銀行高雄分行調台中分行，

或由台北總行調松山分行等；但不包括同一場所內之職位調動。若受訪者自動請調，致工作地點變動，應歸(4)「想更換工作地點」。

(20)「屆齡退休」：指受訪者已屆退休年齡，依照規定離開上次的工作。

(21)「其他」：凡以上(15)至(20)項原因以外者屬之。

八、「你現在的工作是怎樣找到的？」：

(1)「託親友師長介紹」。

(2)「學校就業輔導室介紹」。

(3)「向公立就業服務機構登記求職」：係指向政府所屬各就業服務機構登記求職者，如上網向各公立就業服務機構登記求職或向青輔會登記；但若參加青輔會代公民營企業或機關招考而分發者，應歸(10)「其他」，並備註說明。

(4)「向私立就業服務機構登記求職」：包括上網向私立就業服務機構登記求職，例如上 104 人力銀行網站求職。

(5)「工會介紹」。

(6)「應徵廣告、招貼」：包括直接上各公司行號網站登記求職。

(7)「參加政府考試分發」：如參加高普考及格分發。若目前工作不是當初考試分發而是後來改調的，則請依照換工作實際情形歸類，如(1)「託親友師長介紹」或(8)「同一企業單位不同場所間的職位調動」等。

(8)「同一企業單位不同場所間之職位調動」。

(9)「自家經營」：以獨資、合夥及公司組織等方式創業者，或在其家人所經營事業內工作者屬之。

(10)「其他」：凡以上(1)至(9)項以外者屬之。

九、「你現在想不想換另一個工作或增加額外的工作？」

(1)「想換另一個工作」：指受訪者因對現職不滿意、或本身健康不良等原因，希望能更換工作場所，包含為換工作而準備參加就業考試如高普考等；若為升遷而參加考試則不算。

(2)「想增加額外工作」：指受訪者為增加收入或充分利用時間，希望除從事現職外，再兼任其他工作。

(3)「都不想」：指受訪者現在沒有更換工作或增加額外工作的意願。

十、「你是否已開始找工作？」：本問項用於探詢想換另一個工作或想增加額外工作之就業者，是否已經有開始找尋工作之行動。

十一、「你希望找那種工作？每月待遇希望多少？」：本問項係探詢資料標準週內無工作在找工作或已找工作在等待結果之失業者，請將其希望找尋或等待恢復之工作，按職業別的名稱填入橫線，填寫方法請包含行業及職業名稱，例如勿只填作業員，應填如電子公司電子零件組裝工或某電子生產設備操作工等，以利註號之編列。「希望待遇」按其所希望每月工作待遇填寫。

十二、「你在找尋工作過程中，有沒有遇到過工作機會？」：本問項用於探討沒有工作之受訪者，其在找尋工作或等待恢復工作之過程中，是否曾經遇到過工作機會。

(一)「有，你未去就業的原因是什麼？（最多可填3種）」：本項指受訪者在找尋工作或等待恢復工作之過程中，曾經遇到過工作機會。請將其未去就業之原因，分別按最主要的、次要的及再次要的答案號碼，填寫於後面橫線上（最多填3個答案）。

(1)「待遇太低」：指受訪者認為所尋得之工作待遇太低。

(2)「工作地點不理想」：指受訪者認為所尋得之工作地點偏遠或交通不便，與其希望工作之地區不合。

(3)「工作環境不良」：指工作場所安全或衛生設備欠佳。

(4)「工作時間不適當」：指工作時間太長或沒有彈性。

(5)「學非所用」：指受訪者認為所尋得之工作和其所擁有之知識技能不合。

(6)「遠景不佳」：指受訪者認為發展前途不佳。

(7)「興趣不合」：指受訪者認為工作與本身興趣不合。

(8)「其他」：凡未去就業之原因不屬於以上(1)至(7)項答案者。

(二)「沒有，你找尋工作中主要遭遇的困難是什麼？（最多可填3種）」：本問項指受訪者在找尋工作或等待恢復工作之過程中，未曾遇到過工作機會。續問其在找尋工作過程中，曾經遭遇的主要困難為何，分別按最主要的、次要的及再次要的答案號碼填寫於後面橫線上（最多可填3個答案）。

(1)「技術不合」：指受訪者所擁有之專業知識、技能或所受之職業訓練與所找尋工作之條件不合，若受訪者係因未具高普考及格資格而無法在公家機關上班者歸本答案。

(2)「教育程度不合」：指受訪者之教育程度與所找尋工作之條件不合。

(3)「年齡限制」：指受訪者所找尋之工作有年齡限制，與受訪者之年齡不符。

- (4)「性別限制」：指受訪者所找尋之工作有性別限制，與受訪者之性別不符。
- (5)「語言限制」：指受訪者所找尋之工作有語言種類限制，與受訪者所熟悉之語言種類不符。
- (6)「婚姻狀況限制」：指受訪者所找尋之工作有婚姻狀況限制，與受訪者之婚姻狀況不符。
- (7)「工作性質不合」：指受訪者所找尋之工作與受訪者所熟悉之行業性質或工作種類不合。
- (8)「其他」：凡找尋工作困難之原因不屬於以上(1)至(7)項答案者。

十三、「你在找尋工作期間主要靠什麼生活？」：

- (1)「靠原有儲蓄」：指依靠離開上次工作以前所儲蓄之存款生活。
- (2)「由家庭支持」：指由家中其他人供給生活所需費用。
- (3)「靠資遣費、退休金」：指依靠離開上次工作而支領之資遣費、退休金維持生活。通常劃記此答案之受訪者年齡應較長。
- (4)「靠失業給付或其他政府失業補助津貼」：指靠政府失業給付或其他失業補助津貼（如：職業訓練生活津貼）生活者。
- (5)「靠借債或其他」：指依靠向別人借債或(1)至(4)項以外之方法維持生活。

十四、「你在民國 95 年間曾經做過 3 個月以上的有酬工作或無酬家屬工作嗎？」：本問項用於探詢資料標準週內為非勞動力身分者，以及僅從事 15 小時以下之無酬家屬工作之受訪者，其在民國 95 年間是否曾經做過連續 3 個月以上，或同一性質的工作累計達 3 個月以上。

- (1)「是，做什麼工作？」

劃記此項者，應續問其曾做什麼工作。如曾做過 2 種以上工作者，請填最近一次工作之職業別名稱於後面橫線上。

- (2)「否」。

十五、「你為什麼停止工作？」（目前仍為無酬家屬工作者免填）：

- (1)「求學及準備升學」：指在學之學生或已畢業但正準備升學者。
- (2)「料理家務」：指在家料理家庭事務如煮飯、洗衣、整理庭園等，或教養子女、照顧長輩及臥病家人等。
- (3)「女性結婚或分娩」。
- (4)「家庭經濟改善」。
- (5)「健康不良或傷病」。
- (6)「退休」。

- (7)「季節性或臨時性工作結束」。
- (8)「工作場所業務緊縮或歇業」。
- (9)「其他」：凡以上(1)至(8)項以外者屬之。

十六、「你在民國 95 年內有沒有找過工作？」：

- (一)「有，為什麼停找工作？」：指民國 95 年內曾找過工作，但在資料標準週（96 年 5 月 13-19 日）內未找工作，且不等待以前找工作之結果。
 - (1)「因認為無工作機會」。
 - (2)「因認為本身資歷限制而無合適工作機會」。
 - (3)「因其他原因」：除(1)(2)項以外之原因者屬之。
- (二)(4)「沒有」：指民國 95 年內從未找過工作。

十七、「如果工作條件（待遇、工作地點、時間及環境等）合乎你的理想，你是否願意去工作？」

- (一)「是，希望工作的——」
 - 「職業名稱」：填寫方法請參閱第 11 問項之說明。
 - 「工作地點」：請填寫希望工作地點的縣市及鄉鎮市。
 - 「每月待遇」：請按所希望每月工作待遇填寫。
 - 「工作型態」：
 - (1)「全日工作」。
 - (2)「部份時間工作」。
- (二)「否，不願意去工作的原因」：指雖然待遇、工作地點等各項工作條件合乎理想，但仍不願意去工作之受訪者，請將其原因選擇下列一項適當答案劃記。
 - (1)「女性結婚或分娩」。
 - (2)「家庭經濟尚可，不需外出工作」。
 - (3)「需要照顧家人」：指受訪者因其家中有年幼、傷病或高齡、身心障礙等需照顧者，因此待遇等各項工作條件雖然合乎其理想，但仍不願意去工作。
 - (4)「健康不良或傷病」。
 - (5)「求學及準備升學」。
 - (6)「等待服役」。
 - (7)「在自家事業幫忙」：指無酬家屬工作之受訪者在自家經營之公司、企業等事業中幫忙，而不願到其他場所工作。
 - (8)「其他」：凡不願意去工作的原因不屬於以上(1)至(7)項答案者。

十八、「你的子女有幾人？」：本問項僅詢問有配偶或與人同居之女性，其所養育之子女人數與年齡。其中有子女者，請按子女之實際足歲年齡答填。本問項所謂之子女，除包括自己養育之親生子女，以及已出嫁的子女外，尚包含養子女及再婚後配偶之子女；但不包括送給別人之子女及已過世的子女。

(一)「有子女」：指有配偶或與人同居且有子女之女性，請詢問其子女人數，本問項註號欄請填子女人數。

「未滿3歲之子女」：指有配偶或與人同居且有子女之女性，有未滿3歲之子女人數。

「3-未滿6歲之子女」：指有配偶或與人同居且有子女之女性，有3至未滿6足歲之子女人數。

「6-未滿15歲之子女」：指有配偶或與人同居且有子女之女性，有6至未滿15足歲之子女人數。

「15-未滿18歲之子女」：指有配偶或與人同居且有子女之女性，有15至未滿18足歲之子女人數。

「18歲以上之子女」：指有配偶或與人同居且有子女之女性，有18足歲以上之子女人數。

(二)(1)「目前無子女」：指有配偶或與人同居之女性目前無子女者，請劃記(1)後停問。

Questionnaire and its key phrases for Manpower Utilization Survey

In the reference week (13-19, May 2007) , as interviewee's labor force status based on Manpower Survey result is classified, this interview should be continued in one of the following branches : (I) at Q.1 for a gainful employed person; (II) at Q.2 for an unpaid family worker who weekly worked not less than 15 hours; (III) at Q.10 for one who was unemployed; (IV) at Q.13 for one who was a not-in-labor-force or an unpaid family worker who weekly worked less than 15 hours.

1. [Q] How much monthly income you earned from your major job ? (the income of secondary job is excluded.)

The term "income" means the profits earned through industrial or commercial activities; net income of farm works; or employee's regular earning such as salary, bonus, commission, overtime, pay, and tip etc. It implies irregular earnings such as birthgiving compensation or kid's education subsidy are excluded. Logically, one with stable monthly income should enter his/her last month's work income. Thus , an employee should fill this blank with his/her work income of April 2006 On May 2006 one who was newly hired or just transferred to this present job should enter the estimate of his/her income based on the negotiation with employer or the payroll system of this establishment. Meanwhile, the yearly average of work income should be entered if his/her monthly income is unstable or seasonally fluctuated. Unpaid family workers skip this question.

[A] Monthly income : NT \$ _____

(go to Q.2)

2. [Q] Do you work full-time or part-time at your main job?

How many hours per week do your usually work at your main job?(not including hours for non-regular overtime working)

[A] i. (1)full-time (2)part-time.

ii. number of hours per week usually worked: _____

(go to Q.3).

3. [Q] How long have you working at the present place?

The feasible answers must pinpoint the length of interviewee's current employment in this major job. The possible working period is the length since one aged at least 15 years in full years and started to work for this job until the last day of reference week mentioned. It means the duration of one's working before he/she was 15 years old are not counted. Meanwhile; if such

employment duration is less than one month, it is then regarded as one month.

[A] Duration of present employment : _____years_____months.

(If the length of working period is less than 1 year and 5 months, go to Q.4 ; otherwise, skip to Q.8).

4. [Q] Before working at the present place, had you ever taken a gainful job or an unpaid family work for at least three months?

It is to probe if interviewee, presently at work, had undertaken a job (or jobs in similar) consecutively or cumulatively for at least three months, before working at the present place.

[A] (1) yes, ever (2) no, never

(skip to Q.8, if mark (2); otherwise, go to Q.5)

5. [Q] How many times have your working places been changed during the year 2006 ?

Only those who has been employed in current working places for less than 1 year and 5 months are required to answer this question.

[A] (1) Once (2) Twice (3) Three times or more (4) None

(skip to Q.8, if mark (4) ; otherwise, go to Q.6)

6. [Q] Where was the place you previously worked and what sort of work did you mainly do up there ?

This question is to probe the following characteristics of the place where interviewee previously worked :

[A] i. Major working site

(1) Name : _____

(2) Location : _____

(3) Major product or business : _____

(4) Number of employees : _____

a. 1

b. 2-9

c. 10-29

d. 30-49

e. 50-99

f. 100-199

g. 200-499

h. 500 or more

i. Government organization

ii. Description of this major job

(1) Branch/department : _____

(2) Job title : _____

(3) Work contents : _____

(go to Q.7)

7. [Q] Why did you leave the place where you previously worked ?

Only those who have employed in current working places less than 1 year and 5 months are required to answer this question.

[A]a.(1)Own account worker (or employer) transfers to another job :

It means that interviewee's class of worker with last job was an own account worker (or employer), but he/she closed down his/her own business and transferred to present job.

b.(2)Unpaid family worker transfers to another job : it means that interviewee's class of worker with last job was an unpaid family worker but he/she gave up this family work and then transferred to present job.

c.Employee who willingly left his/her last job : it means that interviewee's class of worker with last job was an employee but he/she quitted the job at his/her own will. The reasons why he/she left the mentioned position are itemized below :

(3) Low pay.

(4) Expect to change working place : because the working place of interviewee's last job was too remote or inconvenient to commute,he/she left there at his/her own will.

(5) Inadequate working time : long working hours or no flexibility in working schedule.

(6) No job security : an employee in private-sector or a temporary employee in a government employee believed that he/she could be laid off at any time because of employers' prejudice/preference or a downturn of business cycle.

(7) Poor working environment : a referred working place where was (or is) inadequately / insufficiently equipped for environment safety and sanitation threatened the health condition or life of employees over there.

(8) Knowledge not met the job's need : the knowledge or skill previously learned by interviewee did not meet the need of last job.

(9) Dim prospect : few opportunity to be promoted to a higher position.

(10)Ill health : interviewee willingly left his/her job because of wounds, illness, bad health, and so on.

(11)Female employee getting married or giving birth : a female Interviewee willingly left her last job because she married or gave birth at that time.

(12)Voluntarily retired : before the stipulated age limit in personnel regulations, interviewee eligibly retired at his/her own will.

(13)Establish self own business/enterprise : interviewee expected to be the owner of a business/enterprise so that he/she left the last job voluntarily.

(14)Others : the other reasons beyond those described among (3)- (13).

d.Employee who unwillingly left his/her last job :interviewee's class of worker with last job was an employee and he/she left the last job not at his/her own will but under the regulations of the mentioned working place.

- (15) Workplace shutout or business downsize : economic depression or business downturn resulted in interviewee's last employer stopped operating the workplace or downsized the business so that interviewee had to quit the job.
- (16) Seasonal or temporary job completed.
- (17) Layoff because of personnel reorganization in last workplace : Interviewee unwillingly left the last workplace because of the rearrangement of personnel structure over there.
- (18) Female employee getting married or giving birth : employer enforce unfavorable layoff policies toward a female employee like interviewee as long as she become married or pregnant.
- (19) Relocated across workplaces but within enterprise : it implies interviewee was transferred branch-to-branch or establishment-to-establishment inside the same enterprise. It frequently occurs in financial institutes or national enterprises. For example, one was relocated among regional branches within Taiwan Bank, either from Chai-I Branch to Taipei Branch or from Taipei Headquarter to Son-San Branch, or some other ways similar. If such job relocation within the same enterprise was requested by employee himself/herself, this event should be classified into (4) 'expect to change working place'.
- (20) Mandatorily retired : interviewee's age reached the limit stipulated by establishment's personnel regulation, so that he/she had to retire.
- (21) Others : the reasons beyond those among (15)-(20).

(go to Q.8)

8. [Q] How did you get the present job ?

- [A](1) Introduced by relatives/friends or teachers.
- (2) Through employment service offices in schools.
- (3) Through public employment service agencies.
- (4) Through private placement agencies.
- (5) Through labor unions.
- (6) Referring advertisements or posters.
- (7) Passed government exams and joined placements for civil service.
- (8) Relocated across workplaces but within enterprise.
- (9) Self/family own business: interviewee operated a solely-owned, partnership, or company type of business/enterprise or worked in a business/enterprise operated by his/her family.
- (10) Others : other reasons beyond those described among (1)-(9).

(go to Q.9)

9. [Q] Do you expect to change job or add an additional job in the meantime ?

- [A](1) Expect to change job : interviewee expect to change working place because of his/her ill health or dissatisfaction with the present job.

(2) Expect to add an additional job : besides the job present working for, interviewee expect an additional job to have more income or to fully utilize his/her time.

(3) Not expected to seek another job : no intention either to change job or to add an additional job.

(skip to Q.18, if mark (3) ; otherwise, go to Q.10)

10. [Q] Have you begun to seek a job ?

It is to probe if those who expect to change job or add another job have taken actions to seek jobs.

[A] (1) yes, I have (2) no, I have not

(skip to Q.18, if married/cohabited woman; otherwise, stop)

11. [Q] Which kind of job do you wish to seek ? How much monthly pay do you expect ?

[A] Job title : _____

Expected pay : \$ _____

The job title referred here is a position which interviewee expect in the reference week either through new jobseeking or employers' response he/she await after previous jobseeking when he/she was jobless or through a recall after layoff.

(go to Q.12)

12. [Q] Did you encounter any job opportunity while you were seeking ?

It is to probe if interviewee has encountered any opportunity to work while he/she were seeking a job.

[A] a. 'Yes'. Why did not go for it ?

(Mark 3 answers at most, according to the precedence in interviewee's mind.)

(1) Pay too low.

(2) Unpreferable working location.

(3) Poor working environment.

(4) Inadequate working hours.

(5) Knowledge not met the job's need.

(6) Dim prospect.

(7) Not matching personal interests.

(8) Others.

b. 'No'. What were the major difficulty that you faced in job seeking ?

(Mark 3 answers at most, according to the precedence in interviewee's mind.)

(1) Interviewee's expertise unfitted to job openings : employers expected to hire someone who were knowledgeable in other field or capable with higher level of skill rather than interviewee's.

(2) Interviewee's educational attainment unfitted to job openings :

employers expected to hire someone who had achieved higher educational attainment rather than that interviewee did.

- (3) Age limit imposed on job openings : interviewee was not a qualified candidate because of his/her age.
- (4) Sex status restricted on job openings : interviewee was not a qualified candidate because of his/her sex status.
- (5) Language barrier : the language that employers preferred for job openings was different from the one interviewee fluently spoke.
- (6) Martial status restricted on job openings : interviewee was not a qualified candidate because of his/her marital status.
- (7) Job feature unfitted : job openings were not the kinds, in terms of industrial characteristics or categories, of works which interviewee used to take.
- (8) Others : other kinds of difficulties rather than those as (1) to (7) itemized.

(go to Q.13)

13. [Q] What did you depend on for living while seeking a job ?

- [A](1) Personal savings : savings previously cumulated by interviewee himself/herself were his/her living resource before he/she left the last job.
- (2) Family supports : interviewee's living expenses were provided by someone else in his/her family.
 - (3) Layoff settlement or pension : interviewee made his/her living on a layoff settlement or retiree's payments disbursed by the employer of his/her last job while he/she were seeking another job at that time. Logically , This answer was chosen by elders rather than youngers.
 - (4) Unemployment insurance or other unemployment allowances from government.
 - (5) Loans or other sources : it means interviewee's living expenses were borrowed from others or gotten from other sources, instead of those itemized as (1) to (3).

(skip to Q.18,if married/cohabited woman; otherwise, stop)

14. [Q] Were you employed in the year 2006?

It is to probe if interviewee worked consecutively/discretely but, in either way, totally more than 3 months within the year 2006. Interviewee referred here is one who were not-in-labor-force or an unpaid family worker worked less than 15 hours in the reference week.

- [A] (1) 'Yes'. What kind of work did you do ? Job title : _____
(If more than 2 jobs were taken at that time, enter the one last worked).

(2) 'No'.

(skip to Q.16, if mark (2); otherwise, go to Q.15)

15. [Q] Why did you quit your job ?(unpaid family workers skip this question)

[A](1) Attending schools or rebrushing to take entrance exams.

(2) Housekeeping : it refers to doing houseworks such as raising children, taking care of family members (elders/youths or those who were sick), cooking, laundry, garden arrangement and so on.

(3) Female employee getting married or giving birth.

(4) Family finance getting better.

(5) Wound or illness.

(6) Retired.

(7) Seasonal or temporary job completed.

(8) Workplace shutout or business downsize.

(9) Others : the reasons beyond those described among (1)-(8).

(go to Q.16)

16. [Q] Had you sought for a job in the year 2006?

[A] a. 'Yes'. Why did you stop seeking?

It means interviewee had sought for a job in the year 2006 (but in the reference week -- 13-19 May 2007, he/she did not seek a job or await responses resulted from the actions of previous seeking).

The reason why is :

(1) Believes no job available in the markets.

(2) Lacks necessary schooling, training, skills or experience etc., couldn't find any work.

(3) Other reasons, so stop seeking.

b. (4) 'No'. Not sought yet in the year 2006.

(go to Q.17)

17.[Q] If the work condition (pay, working site, working hours, working environment and so on) of a job ideally meet your requirement, are you willing to work ?

[A] a. 'Yes'. What is the work condition of expected job ?

Job title : _____

Working location : _____

(Please fill the location of your anticipated working place in Hsien (City) and Hsiang (Chen or Shih)).

Monthly pay : NT \$ _____

Job type : (1) Full-time job.

(2) Part-time job.

(go to Q.18, if married/cohabited women; otherwise stop)

b. 'No'. Why not to work ?

It means that interviewee are not willing to work even though an available job has been good enough, in term of his/her expectation.

(1) Female employee getting married or giving birth.

(2) Family finance good enough, no need to work.

- (3) Responsibility in taking care of family members : interviewee is to take care of family dependents such as infants/ kids, members wounded/ill or aged/disabled, so that he/she is not willing to work even though the job has been good enough.
- (4) Ill health, wound or illness.
- (5) Attending schools or rebrushing to take entrance exams.
- (6) Waiting for conscription.
- (7) Helping hands given to family business :interviewee not willing to work in another place because he/she is working as an unpaid family worker in a family own business.
- (8) Others : the reasons beyond those described among (1)-(7).

(go to Q.18,if married/cohabited woman ;otherwise ,stop)

18. [Q] How many children do you have? (a female interviewee who is married or cohabited is eligible to response; otherwise skip it).

The children defined here include kids borne by her own, brought by re-marriage (currently raised by interviewee herself) or adopted. Those kids married are also included. However; those children who were either dead or adopted by other families are excluded. Kids nominally raised through personal donation to charity organization are also excluded.

- [A]a. 'Have children' : it means a married (or cohabited) female does have children with different ages categorized below could enter multiple answers into the following blanks, according to her children's age in full years.

'Children aged under 3 years' : _____persons

'Children aged 3 - 6 years' : _____persons

'Children aged 6 - 15 years' : _____persons

'Children aged 15 - 18 years' : _____persons

'Children aged over 18 years' : _____persons

- b. 'No children yet': it means a married or cohabited female doesn't have any children yet.

本戶共填訪問表_____張
本表是第_____張

核定機關：行政院主計處	樓本編號	地區	層別	村 墾 編 號			樓本戶號	15歲以上戶內人口數
縣市代號				鄉鎮市區代號	村里代號			
核定文號：處普三字第980003242號								
有效期間：至98年10月底止								

[illegible]

訪問員： _____ 面接員： _____ 指導員： _____ 現地訪問日期： _____ 月 _____ 日 _____ 年

行政院主計處
人力運用訪問表

核定機關：行政院主計處	樣本 編號	地區	層別	村 里 編 號			樣 本 戶 數	15歲以上 戶內人口數
核定文號：處普三字第95000216號				縣代 碼	市代 碼	鄉鎮市 代 號		
有效期間：至97年12月底止								

※戸内人口編號須與人力資源調查一致

電話 ()

姓名：	註	號	註	號
戶內人口總數：	1		2	
1. 你主要工作的每月收入是多少？ (無酬家屬工作者本項免填)	1. _____元(接2)(靠右填寫)		1. _____元(接2)(靠右填寫)	
2. 你主要工作是全日或部分時間工作？ 平均每週經常性工作時為多少？ (不包括非經常性加班)	2. A(1) <input type="checkbox"/> 全日工作 (2) <input type="checkbox"/> 部分時間工作 B平均每週經常性工作為 _____小時(接3)		2. A(1) <input type="checkbox"/> 全日工作 (2) <input type="checkbox"/> 部分時間工作 B平均每週經常性工作為 _____小時(接3)	
3. 你在目前的主要工作場所工作多久了？	3. _____年(未滿1年5個月接4、餘轉8)		3. _____年(未滿1年5個月接4、餘轉8)	
4. 你在目前工作場所工作前，有無做過3個月以上的有酬工作或無酬家屬工作？	4. (1) <input type="checkbox"/> 有(接5) (2) <input type="checkbox"/> 沒有(轉8)		4. (1) <input type="checkbox"/> 有(接5) (2) <input type="checkbox"/> 沒有(轉8)	
5. 你在民曆95年開始換了幾次工作場所？	5. (1) <input type="checkbox"/> 換1次(接6) (2) <input type="checkbox"/> 換2次(接6) (3) <input type="checkbox"/> 換3次及以上(接6) (4) <input type="checkbox"/> 沒有換(轉8)		5. (1) <input type="checkbox"/> 換1次(接6) (2) <input type="checkbox"/> 換2次(接6) (3) <input type="checkbox"/> 換3次及以上(接6) (4) <input type="checkbox"/> 沒有換(轉8)	
6. 你上次工作的場所和你擔任的職務是什麼？	6. A主要工作的場所： (1) 地點 _____ 縣市 _____ 鄉鎮市區 _____ (2) 主要產品或業務及場所名稱 _____ (3) 從業員人數：① <input type="checkbox"/> 1人 ② <input type="checkbox"/> 30-49人 ③ <input type="checkbox"/> 200-499人 ④ <input type="checkbox"/> 500人以上 ⑤ <input type="checkbox"/> 30-49人 ⑥ <input type="checkbox"/> 50-99人 ⑦ <input type="checkbox"/> 100-199人 ⑧ <input type="checkbox"/> 政府機關 B主要經辦工作內容、工作部門及職位名稱： _____	(接7)	6. A主要工作的場所： (1) 地點 _____ 縣市 _____ 鄉鎮市區 _____ (2) 主要產品或業務及場所名稱 _____ (3) 從業員人數：① <input type="checkbox"/> 1人 ② <input type="checkbox"/> 30-49人 ③ <input type="checkbox"/> 200-499人 ④ <input type="checkbox"/> 500人以上 ⑤ <input type="checkbox"/> 30-49人 ⑥ <input type="checkbox"/> 50-99人 ⑦ <input type="checkbox"/> 100-199人 ⑧ <input type="checkbox"/> 政府機關 B主要經辦工作內容、工作部門及職位名稱： _____	(接7)
7. 你為什麼離開上次的工作場所？	7. A(1) <input type="checkbox"/> 自營作業者(或雇主)轉任其他工作 B(2) <input type="checkbox"/> 無酬家屬工作者轉任其他工作 C受雇者自願離開，原因為： (4) <input type="checkbox"/> 待遇不好 (9) <input type="checkbox"/> 無酬不良 (5) <input type="checkbox"/> 想更換工作地點 (10) <input type="checkbox"/> 薪酬不良或減薪 (6) <input type="checkbox"/> 工作時間不適合 (11) <input type="checkbox"/> 女性結婚或生育 (7) <input type="checkbox"/> 有家庭負擔 (12) <input type="checkbox"/> 薪酬制度(含受雇)退休 (8) <input type="checkbox"/> 工作環境不良 (13) <input type="checkbox"/> 想自行創業 (9) <input type="checkbox"/> 受雇者非自願離開，原因為： (14) <input type="checkbox"/> 工作場所業務發展或裁減 (19) <input type="checkbox"/> 企業內部輪流調動 (15) <input type="checkbox"/> 季節性或臨時性工作結束 (20) <input type="checkbox"/> 職務退休 (16) <input type="checkbox"/> 工作場所無酬人事變動 (17) <input type="checkbox"/> 女性結婚或生育 (21) <input type="checkbox"/> 其他	(接8)	7. A(1) <input type="checkbox"/> 自營作業者(或雇主)轉任其他工作 B(2) <input type="checkbox"/> 無酬家屬工作者轉任其他工作 C受雇者自願離開，原因為： (4) <input type="checkbox"/> 待遇不好 (9) <input type="checkbox"/> 無酬不良 (5) <input type="checkbox"/> 想更換工作地點 (10) <input type="checkbox"/> 薪酬不良或減薪 (6) <input type="checkbox"/> 工作時間不適合 (11) <input type="checkbox"/> 女性結婚或生育 (7) <input type="checkbox"/> 有家庭負擔 (12) <input type="checkbox"/> 薪酬制度(含受雇)退休 (8) <input type="checkbox"/> 工作環境不良 (13) <input type="checkbox"/> 想自行創業 (9) <input type="checkbox"/> 受雇者非自願離開，原因為： (14) <input type="checkbox"/> 工作場所業務發展或裁減 (19) <input type="checkbox"/> 企業內部輪流調動 (15) <input type="checkbox"/> 季節性或臨時性工作結束 (20) <input type="checkbox"/> 職務退休 (16) <input type="checkbox"/> 工作場所無酬人事變動 (17) <input type="checkbox"/> 女性結婚或生育 (21) <input type="checkbox"/> 其他	(接8)
8. 你現在的工作是怎樣找到呢？	8. (1) <input type="checkbox"/> 親友或親友介紹 (7) <input type="checkbox"/> 參加政府考試分發 (2) <input type="checkbox"/> 學校或服務處介紹 (8) <input type="checkbox"/> 同一企業單位不同場所的職位調動 (3) <input type="checkbox"/> 向公立就業服務處登記求職 (9) <input type="checkbox"/> 向私立就業服務處登記求職 (4) <input type="checkbox"/> 向工會介紹 (10) <input type="checkbox"/> 向家親友 (5) <input type="checkbox"/> 徵信廣告、招貼 (11) <input type="checkbox"/> 其他	(接9)	8. (1) <input type="checkbox"/> 親友或親友介紹 (7) <input type="checkbox"/> 參加政府考試分發 (2) <input type="checkbox"/> 學校或服務處介紹 (8) <input type="checkbox"/> 同一企業單位不同場所的職位調動 (3) <input type="checkbox"/> 向公立就業服務處登記求職 (9) <input type="checkbox"/> 向私立就業服務處登記求職 (4) <input type="checkbox"/> 向工會介紹 (10) <input type="checkbox"/> 向家親友 (5) <input type="checkbox"/> 徵信廣告、招貼 (11) <input type="checkbox"/> 其他	(接9)
9. 你現在不想再換另一個工作或增加額外的工作？	9. (1) <input type="checkbox"/> 想換另一個工作(接10) (2) <input type="checkbox"/> 想增加額外工作(接10) (3) <input type="checkbox"/> 都不想(轉18)		9. (1) <input type="checkbox"/> 想換另一個工作(接10) (2) <input type="checkbox"/> 想增加額外工作(接10) (3) <input type="checkbox"/> 都不想(轉18)	
10. 你是否已開始找工作？	10. (1) <input type="checkbox"/> 是(轉18) (2) <input type="checkbox"/> 否(轉18)		10. (1) <input type="checkbox"/> 是(轉18) (2) <input type="checkbox"/> 否(轉18)	
11. 你希望找那種工作？每月待遇希望多少？	11. 職業名稱 _____ 待遇 _____元(接12)		11. 職業名稱 _____ 待遇 _____元(接12)	
12. 你在找尋工作過程中，有無有遇到過工作機會？	12. A有，你未去就讀的原因是什麼？ (1) <input type="checkbox"/> 待遇不良 (5) <input type="checkbox"/> 學非所用 (2) <input type="checkbox"/> 工作時間不適合 (6) <input type="checkbox"/> 薪酬不良 (3) <input type="checkbox"/> 工作環境不良 (7) <input type="checkbox"/> 薪酬不合 (4) <input type="checkbox"/> 工作時間不適合 (8) <input type="checkbox"/> 其他 B沒有，你找尋工作中主要遇到的困難是什麼？ (1) <input type="checkbox"/> 技術不合 (5) <input type="checkbox"/> 薪資限制 (2) <input type="checkbox"/> 教育程度不合 (6) <input type="checkbox"/> 經驗或技術限制 (3) <input type="checkbox"/> 工作時間不合 (7) <input type="checkbox"/> 工作性質不合 (4) <input type="checkbox"/> 性別限制 (8) <input type="checkbox"/> 其他	(接13)	12. A有，你未去就讀的原因是什麼？ (1) <input type="checkbox"/> 待遇不良 (5) <input type="checkbox"/> 學非所用 (2) <input type="checkbox"/> 工作時間不適合 (6) <input type="checkbox"/> 薪酬不良 (3) <input type="checkbox"/> 工作環境不良 (7) <input type="checkbox"/> 薪酬不合 (4) <input type="checkbox"/> 工作時間不適合 (8) <input type="checkbox"/> 其他 B沒有，你找尋工作中主要遇到的困難是什麼？ (1) <input type="checkbox"/> 技術不合 (5) <input type="checkbox"/> 薪資限制 (2) <input type="checkbox"/> 教育程度不合 (6) <input type="checkbox"/> 經驗或技術限制 (3) <input type="checkbox"/> 工作時間不合 (7) <input type="checkbox"/> 工作性質不合 (4) <input type="checkbox"/> 性別限制 (8) <input type="checkbox"/> 其他	(接13)
13. 你在找尋工作期間主要靠什麼生活？	13. (1) <input type="checkbox"/> 靠原有儲蓄 (4) <input type="checkbox"/> 靠失業給付或其他 (2) <input type="checkbox"/> 靠家親支出 (5) <input type="checkbox"/> 政府失業補助金 (3) <input type="checkbox"/> 靠借貸、退休金 (6) <input type="checkbox"/> 靠借貸或其他方式	(轉18)	13. (1) <input type="checkbox"/> 靠原有儲蓄 (4) <input type="checkbox"/> 靠失業給付或其他方式 (2) <input type="checkbox"/> 靠家親支出 (5) <input type="checkbox"/> 政府失業補助金 (3) <input type="checkbox"/> 靠借貸、退休金 (6) <input type="checkbox"/> 靠借貸或其他方式	(轉18)
14. 你在民曆95年開始做過3個月以上的有酬工作或無酬家屬工作嗎？	14. (1) <input type="checkbox"/> 是 做什麼工作？ _____ (按職業名稱填寫)(接15) (2) <input type="checkbox"/> 否(轉16)		14. (1) <input type="checkbox"/> 是 做什麼工作？ _____ (按職業名稱填寫)(接15) (2) <input type="checkbox"/> 否(轉16)	
15. 你為什麼停止工作？ (目的仍為無酬家屬工作者免填)	15. (1) <input type="checkbox"/> 求學及準備升學 (6) <input type="checkbox"/> 退休 (2) <input type="checkbox"/> 料理家務 (7) <input type="checkbox"/> 季節性或臨時性工作結束 (3) <input type="checkbox"/> 女性結婚或分婚 (8) <input type="checkbox"/> 工作場所業務發展或裁減 (4) <input type="checkbox"/> 家庭經濟改善 (9) <input type="checkbox"/> 其他 (5) <input type="checkbox"/> 健康不良或患病	(接16)	15. (1) <input type="checkbox"/> 求學及準備升學 (6) <input type="checkbox"/> 退休 (2) <input type="checkbox"/> 料理家務 (7) <input type="checkbox"/> 季節性或臨時性工作結束 (3) <input type="checkbox"/> 女性結婚或分婚 (8) <input type="checkbox"/> 工作場所業務發展或裁減 (4) <input type="checkbox"/> 家庭經濟改善 (9) <input type="checkbox"/> 其他 (5) <input type="checkbox"/> 健康不良或患病	(接16)
16. 你在民曆95年內有無有找過工作？	16. A有，為什麼停止找工作？ (1) <input type="checkbox"/> 因為無工作機會 (5) <input type="checkbox"/> 因為本身資歷限制而無合適工作機會 (2) <input type="checkbox"/> 因為本身資歷限制而無合適工作機會 (6) <input type="checkbox"/> 等待職位 (3) <input type="checkbox"/> 因不能適應 (7) <input type="checkbox"/> 在自家事業幫忙 (4) <input type="checkbox"/> 健康不良或患病 (8) <input type="checkbox"/> 其他 B(2) <input type="checkbox"/> 沒有	(接17)	16. A有，為什麼停止找工作？ (1) <input type="checkbox"/> 因為無工作機會 (5) <input type="checkbox"/> 因為本身資歷限制而無合適工作機會 (2) <input type="checkbox"/> 因為本身資	