

汽 車 貨 運 調 查 報 告

資料時間：107 年 1 月至 12 月

感謝汽車貨運業者及駕駛朋友熱心配合，
使本調查報告順利完成!!

交 通 部 統 計 處 編 印

中 華 民 國 108 年 6 月

目 錄

壹、調查方法概述	1
一、調查目的	1
二、調查範圍與對象	1
三、調查日期	1
四、調查方法	1
五、調查項目	2
六、抽樣設計	2
七、辦理機關	4
八、調查表之整理及編製結果表式	4
貳、摘要分析	5
參、調查結果統計表	17
表 1 汽車貨運運量及延噸公里—按縣市及車種分	19
表 2 汽車貨運運量及延噸公里—按商品別及車種分	20
表 3 汽車貨運運量—按縣市及商品來源別分	36
表 4 汽車貨運運量—按商品及縣市別分	38
表 5 汽車貨運貨物流動概況—按起訖縣市分	70
表 6 汽車貨運國產內銷貨流動概況—按起訖縣市分	74
表 7 汽車貨運貨櫃流動概況—按起訖縣市分	78
表 8 汽車貨運營業貨車運費收入—按縣市分	88
表 9 汽車貨運營業貨車運費收入—按商品及商品來源別分 ..	92
肆、附錄	108
一、調查表格式	109
二、填表須知及範例	114
三、商品及地區代號	121
四、督導員及調查員之職責	156
五、交通部統計處辦理車輛相關調查一覽表	159

壹、調查方法概述

一、調查目的

本調查主要目的係蒐集臺灣地區自用與營業貨車運送商品之種類、流向、流量及運費等動態資料，以供研訂汽車貨運管理措施及整體運輸計畫之用，並做為編製產業關聯表之重要參據。

二、調查範圍與對象

以臺灣地區之自用貨車及營業貨車為調查對象。自用貨車以車輛為調查單位，每輛車填寫一份調查表；營業貨車以公司行號為調查單位，分為「一般貨運公司」、「貨櫃貨運公司」及「路線貨運公司」3種。除路線貨運公司為全查外，另2種貨運公司係採隨機抽出，每家受查公司均須填寫該公司所擁有各車種之1/3車輛數之貨運裝卸資料。

三、調查日期

本調查每半年辦理1次，調查日期為每年4月及10月的16日至22日，共計7天。

四、調查方法

採實地訪問調查，自用貨車係透過縣市政府基層統計調查網執行調查工作，除了直接填寫書面調查表外，受查者可利用「汽車貨運調查上網填報系統」直接上網填寫運送貨品裝卸資料，惟僅能就書面調查表及上網填表方式擇一填寫；營業貨車則是透過監理單位進行調查，受查者同樣可直接填寫書面調查表，或利用「汽車貨運調查上網填報系統」直接上網填寫，

另亦可下載「視窗版離線填報系統」填寫運送貨品裝卸資料，惟僅能就 3 種填表方式擇一填寫。

五、調查項目

(一)自用貨車部分：包括

1. 車輛基本資料：牌照號碼、車種、車重、載重、總重、車主名稱、填表人、登記地址、通訊地址、電話、擁有車輛數、7 日均未曾載貨原因。
2. 裝卸貨物狀況：日期、訖點之裝卸商品名稱、起點、訖點、單程區間公里、行車總次數、訖點之裝卸貨總重量、貨櫃個數、商品來源別。

(二)營業貨車部分：包括

1. 公司基本資料：統一編號、公司行號名稱、負責人、登記地址、通訊地址、電話、車輛數、7 日均未曾載貨原因及有無使用電腦或網路設備。
2. 車輛基本資料：牌照號碼、車種、車重、載重、總重及低溫商品之運費收入占本車總運費收入比率。
3. 裝卸貨物狀況：日期、訖點之裝卸商品名稱、起點、訖點、單程區間公里、行車總次數、訖點之裝卸貨總重量、貨櫃個數、運費總收入及商品來源別。

六、抽樣設計

(一)母體資料之來源：

1. 自用貨車部分：交通部公路總局汽車貨運車籍資料檔，107 年自用貨車母體約 97 萬輛。
2. 營業貨車部分：交通部公路總局汽車貨運公司資料檔，107 年營業貨車母體計 5,300 家貨運公司，其中有 11 家為路線貨運公司。
3. 為提高母體資料的準確度，每年均依據公路總局汽車貨運資料檔予以更新。

(二)層界之劃分：

1. 自用貨車部分：先劃分為自用大貨車（總重>3.5 公噸，不含曳引車）、自用小貨車（總重≤3.5 公噸）及自用曳引車（專供牽引其他車輛）等 3 車種，然後再以 20 縣市別為第 2 層劃分之。
2. 營業貨車部分：先以公司行號內車輛數與營業性質之不同分為 3 類，(1)一般貨運公司：20 輛車（含）以上之大型貨運公司及 20 輛車以下之小型貨運公司；(2)貨櫃貨運公司；(3)路線貨運公司。然後再按 20 縣市為第 2 層劃分之。

(三)抽樣方法：

1. 自用貨車部分：以比例分層隨機抽出，自用曳引車抽出 393 輛，自用大貨車抽出 2,000 輛，自用小貨車抽出 2,000 輛，合計 4,393 輛，其中自用大貨車、自用小貨車每縣市至少抽出 10 輛。
2. 營業貨車部分：以母體比例分配各層抽出數，貨櫃貨運公司約抽出 63 家，大型貨運公司約抽出 125 家，小型貨運公司約抽出 447 家，路線貨運公司計 11 家全查，合計 646 家，再按 20 縣市之比例隨機抽出。

(四)推算方法

本調查各項母體特徵值之推定，係以樣本調查資料為基礎，採不偏估計，並按 20 個縣市予以調整（權數= N_{ij} / n_{ij} ）。總貨運量或總運費收入或總行車次數之推定公式為：

$$\hat{X} = \sum_{i=1}^2 \hat{X}_i = \sum_{i=1}^2 \sum_{j=1}^{20} \sum_{k=1}^{n_{ij}} \frac{N_{ij}}{n_{ij}} X_{ijk}$$

其中， i 代表調查次數別，1 代表上半年，2 代表下半年

j 代表 20 個縣市別

k 代表車輛別

N_{ij} 代表第 i 次調查第 j 縣市自用貨車或營業貨車之母體數

n_{ij} 代表第 i 次調查第 j 縣市自用貨車或營業貨車之樣本數

X_{ijk} 代表第 i 次調查第 j 縣市之第 k 輛車之資料（載貨重量、運費收入或行車次數）

七、辦理機關

- （一）交通部統計處負責策劃並辦理調查資料之整理審核、電腦處理、統計分析及調查報告之編撰等工作。
- （二）交通部公路總局所屬監理所、站負責選派實地訪問調查員，辦理營業貨車實地調查工作。
- （三）臺灣地區各縣市政府主計處所屬基層統計調查員辦理自用貨車實地調查工作。

八、調查表之整理及編製結果表式

- （一）本調查之調查表格由交通部統計處按各縣市調查需用數量寄交各區督導員，再由各區督導員轉發各監理單位及基層統計調查員，由調查員在辦理調查前送交受查單位，詳細解說填表方法。
- （二）調查資料先審核、整理、分類、校正商品編號及區間公里數、劃一重量單位，再利用電腦進行檢驗無誤後，利用電腦運算處理，完成製表工作。
- （三）先將每半年調查 7 日期間之載貨資料，利用擴大率推估為半年資料，並於全年調查完成後，將上、下半年資料合計彙整編印年報告。

貳、摘要分析

摘 要

本調查每半年辦理 1 次，主要蒐集臺灣地區自用與營業貨車運送商品之種類、流向、流量及運費等動態資料，以供交通施政參考。107 年共計調查自用貨車 4,393 輛及營業貨車 6,890 輛。茲將 107 年重要統計結果摘述如下：

- 一、**貨運概況**—107 年汽車貨運總運量 8.6 億公噸，其中 6 成 5 由營業貨車運送，計 5.6 億公噸，3 成 5 由自用貨車運送，計 3.0 億公噸；總延噸公里數為 516 億噸公里，較上(106)年增加 9.5%；另就商品來源別觀之，以運送國產內銷貨為主，占總貨運量之 82.9%。
- 二、**營業貨車收入概況**—107 年總運費收入為 1,676 億元（新臺幣，以下同），較上年增加 74 億元，平均每公噸運費 299.6 元，亦較上年增加 0.7 元。
- 三、**平均運距**—107 年營業貨車平均每公噸貨物運距 78.8 公里，約為自用貨車平均每公噸貨物運距 25.2 公里之 3 倍，顯示自用貨車相對以運送短程貨物為主。
- 四、**貨物種類**—107 年汽車貨運載送之前 10 大主要商品運量約 5.6 億公噸，占總運量 8.6 億公噸之 65.7%，其中以砂、石及黏土的 1.9 億公噸居首，占 21.9%。
- 五、**貨運流向**—107 年國產內銷貨流向，於臺中市、高雄市、桃園市、新北市及臺南市裝貨者，占國產內銷貨總量之 55.0%，於前述 5 都卸貨者，亦占國產內銷貨總量之 53.5%，足見臺北市以外之 5 都為國產品運銷主要據點所在。

汽車貨運調查主要結果簡表

項 目	106 年	107 年	107 年與 106 年 比較
一、母體及樣本			
1. 年底營業車輛登記數			
(1)自用貨車	96 萬 1,687 輛	96 萬 8,516 輛	↑ 6,829 輛
(2)營業貨車	7 萬 8,786 輛	8 萬 502 輛	↑ 1,716 輛
2. 調查樣本數			
(1)自用貨車	4,393 輛	4,393 輛	-
(2)營業貨車	643 家 (6,853 輛)	646 家 (6,890 輛)	↑ 3 家 (↑ 37 輛)
二、自用貨車			
1. 貨運量	2.9 億公噸	3.0 億公噸	↑ 0.1 億公噸
2. 延噸公里	69 億噸公里	75 億噸公里	↑ 6 億噸公里
3. 平均運距	24.0 公里	25.2 公里	↑ 1.2 公里
三、營業貨車			
1. 貨運量	5.4 億公噸	5.6 億公噸	↑ 0.2 億公噸
2. 延噸公里	403 億噸公里	441 億噸公里	↑ 38 億噸公里
3. 平均運距	75.1 公里	78.8 公里	↑ 3.7 公里
4. 運費收入	1,602 億元	1,676 億元	↑ 74 億元
5. 平均每公噸運費	298.9 元	299.6 元	↑ 0.7 元
四、商品來源別貨運量			
1. 國產內銷貨	6.7 億公噸	7.1 億公噸	↑ 0.4 億公噸
2. 進口貨	1 億 1,302 萬公噸	9,713 萬公噸	↓ 1,589 萬公噸
3. 出口貨	3,746 萬公噸	4,448 萬公噸	↑ 702 萬公噸
4. 轉口貨	351 萬公噸	502 萬公噸	↑ 151 萬公噸
五、低溫商品			
1. 有載送低溫商品車輛數	4,514 輛	6,331 輛	↑ 1,817 輛
2. 有載送低溫商品車輛數 占比—依低溫商品運費 收入占比分			
(1)0%-未滿 10%	43.3%	14.1%	↓ 29.2 百分點
(2)10%-未滿 100%	8.7%	33.6%	↑ 24.9 百分點
(3)100%	48.0%	52.4%	↑ 4.4 百分點

資料來源：交通部公路總局、交通部統計處。

本調查主要目的係蒐集臺灣地區自用與營業貨車運送商品之種類、流向、流量及運費等動態資料，以供研訂汽車貨運管理措施及整體運輸計畫之用，並做為編製產業關聯表之重要參據。本調查按半年辦理，調查對象包含自用貨車 4,393 輛（母體數 96 萬 8,516 輛，抽出率為 4.5%），營業貨車 6,890 輛（母體數 8 萬 502 輛，抽出率為 8.6%）。茲將重要統計結果摘述如下：

一、貨運概況—107 年汽車貨運總運量為 8.6 億公噸，其中 6 成 5 由營業貨車運送，計 5.6 億公噸，3 成 5 由自用貨車運送，計 3.0 億公噸；總延噸公里數為 516 億噸公里，較上年增加 9.5%；商品來源以運送國產內銷貨為主，占總貨運量之 82.9%。

（一）貨運量—107 年汽車貨運總運量 8 億 5,784 萬公噸，較上(106)年增加 4.4%，其中 5 億 5,959 萬公噸由營業貨車運送，占 65.2%；2 億 9,825 萬公噸由自用貨車運送，占 34.8%。

（二）延噸公里—107 年汽車貨運總延噸公里數為 515 億 8,563 萬噸公里，較上年增加 9.5%，其中營業貨車為 440 億 7,639 萬噸公里；自用貨車為 75 億 924 萬噸公里。

表 1、汽車貨運量及延噸公里

單位：萬公噸；萬噸公里；%

年別	貨運量			延噸公里		
	總 計	營業貨車	自用貨車	總 計	營業貨車	自用貨車
105年	81,145	52,939	28,207	4,507,533	3,846,715	660,818
106年	82,164	53,596	28,568	4,712,572	4,026,547	686,025
107年	85,784	55,959	29,825	5,158,563	4,407,639	750,924
結構比	100.0	65.2	34.8	100.0	85.4	14.6
較上年增減率	4.4	4.4	4.4	9.5	9.5	9.5

說明：本表資料係採四捨五入計算，故總計與細項合計略有差異，以下各表同。

(三)商品來源別—107 年汽車貨運之商品來源仍以國產內銷貨之 7 億 1,121 萬公噸(占 82.9%)為最大宗，其中營業貨車之國產內銷貨運量(4 億 1,926 萬公噸)及自用貨車之國產內銷貨運量(2 億 9,195 萬公噸)分別占其總運量之 74.9%及 97.9%，顯示我國汽車貨運以運送本國貨物為主；另轉口貨則最少，僅占 0.6%。

表 2、汽車貨運量按商品來源別分

單位:萬公噸；%

商品來源別	總計		營業貨車		自用貨車	
		結構比		結構比		結構比
106年	82,164	100.0	53,596	100.0	28,568	100.0
107年	85,784	100.0	55,959	100.0	29,825	100.0
國產內銷貨	71,121	82.9	41,926	74.9	29,195	97.9
進口貨	9,713	11.3	9,246	16.5	467	1.6
出口貨	4,448	5.2	4,286	7.7	162	0.5
轉口貨	502	0.6	502	0.9	—	—

二、營業貨車收入概況—107 年總運費收入為 1,676 億元，較上年之 1,602 億元，增加 74 億元；平均每公噸運費增加 0.7 元。

(一)運費收入—107 年營業貨車總運費收入為 1,676 億元，較上年增加 4.6%。

(二)運費率—107 年營業貨車平均每公噸運費為 299.6 元，平均每噸公里運費為 3.8 元。

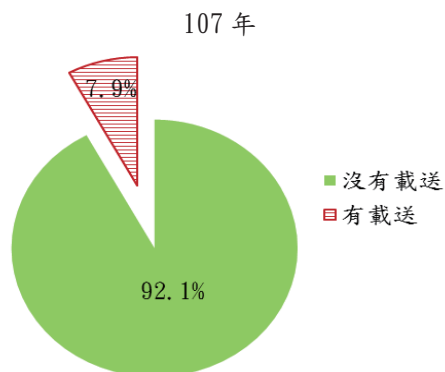
表 3、營業貨車運費收入

年別	運費收入 (億元)	平均每公噸運費 (元/公噸)	平均每噸公里運費 (元/噸公里)
105年	1,528	288.6	4.0
106年	1,602	298.9	4.0
107年	1,676	299.6	3.8
增減數	74	0.7	-0.2
增減率 (%)	4.6	0.2	-5.0

(三)低溫商品

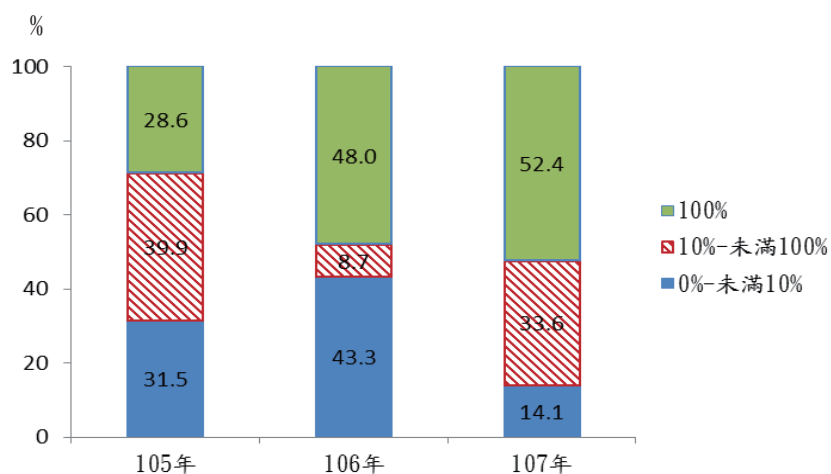
1. 107 年 8 萬 502 輛營業貨車中，有載送低溫商品之車輛約 6,331 輛，較 106 年增 1,817 輛，所占比重為 7.9%，均未載送低溫商品的車輛，占 92.1%。

圖 1、有無載送低溫商品車輛數占比



2. 107 年載送低溫商品營業貨車中，有 52.4%的車輛之運費收入完全(100%)來自載運低溫商品，此一比重於近 3 年呈逐年上升趨勢。

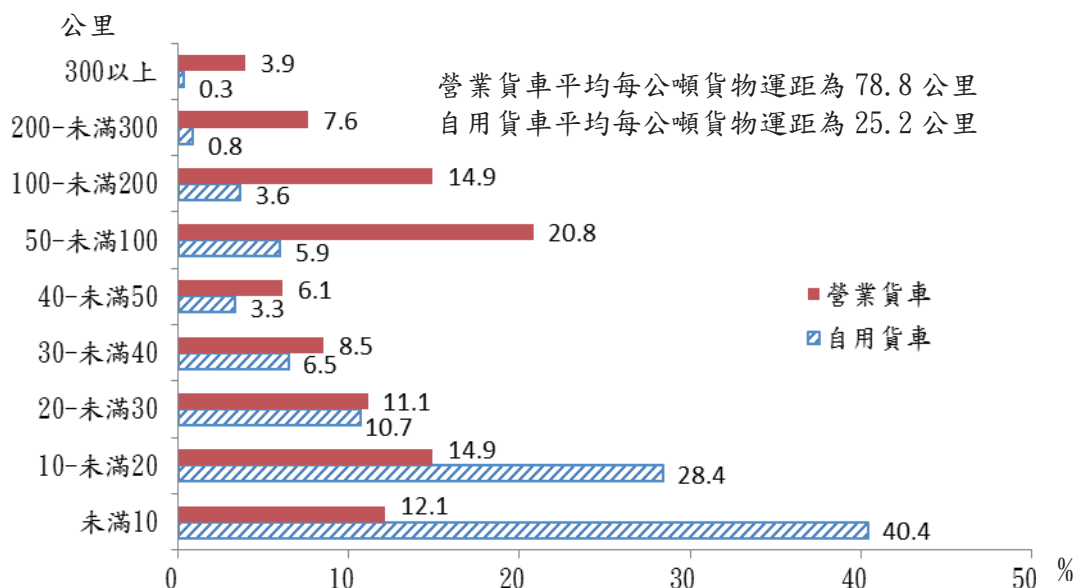
圖 2、有載送低溫商品之車輛數占比-按各車低溫商品運費收入占比分



三、平均運距—107 年營業貨車每公噸貨物平均運距為 78.8 公里，約為自用貨車 25.2 公里之 3 倍。

(一)每趟運距—107 年營業貨車運送貨物每公噸平均運距為 78.8 公里，其中每趟運距「50-未滿 100 公里」之貨運量占比 20.8%最高；自用貨車運送貨物每公噸平均運距為 25.2 公里，其中每趟運距「未滿 10 公里」之貨運量占比 40.4%最多，「10-未滿 20 公里」(占 28.4%)次之，顯示自用貨車多用於短程運輸，營業貨車則相對多用於長途運輸，每公噸貨物平均運距約為自用貨車之 3 倍。

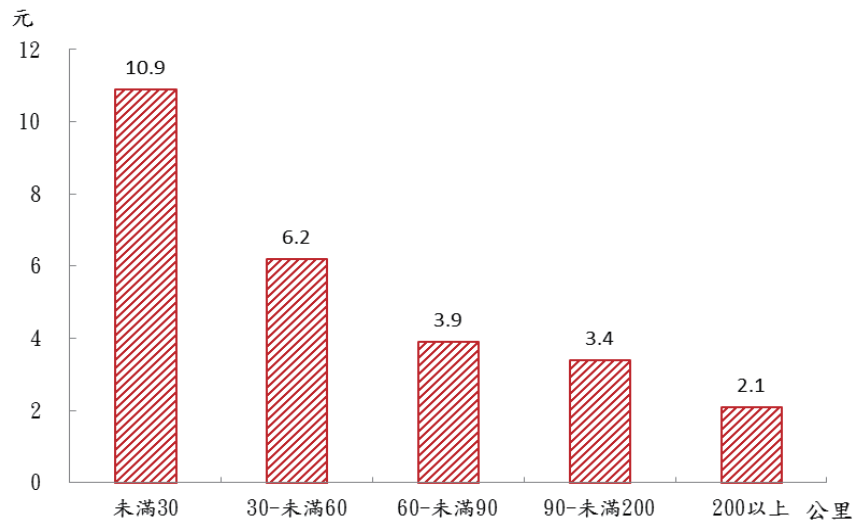
圖 3、107 年汽車貨運運距分布



說明:平均運距係以商品別之實際行車里程為計算基礎。

(二)運距運費率—另營業貨車運費率，隨著運距增加而呈遞減趨勢，與一般商業營運定價方式相符。107 年營業貨車每噸公里運費率以「單趟運距未滿 30 公里」之 10.9 元最高，其次為「單趟運距 30-未滿 60 公里」之 6.2 元，運距「200 公里以上」之運費率 2.1 元則最低。

圖 4、107 年營業貨車每噸公里運費率—依單趟運距分



說明：同圖 3。

四、貨物種類

(一) 107 年汽車貨運載送之商品以砂、石及黏土為主，高達 1 億 8,795 萬公噸，占總運量之 21.9%。

107 年汽車貨運載送運量較多之前 10 項商品共計 5 億 6,384 萬公噸，占總運量 8 億 5,784 萬公噸之 65.7%，其中以砂、石及黏土之 1 億 8,795 萬公噸(占 21.9%)最多，貨櫃貨 1 億 1,209 萬公噸(占 13.1%)次之，水泥製品 8,278 萬公噸(占 9.7%)再次之。

表 4、汽車貨運運量排名前 10 大商品

民國 107 年		單位:萬公噸；%	
排名	商品名稱	運量	占總運量比重
	總計	85,784	100.0
1	砂、石及黏土	18,795	21.9
2	貨櫃貨	11,209	13.1
3	水泥製品	8,278	9.7
4	鋼鐵初級製品	6,182	7.2
5	其他礦產及土石	2,548	3.0
6	水泥	2,290	2.7
7	廢棄物清除、處理	1,897	2.2
8	基本化學材料	1,872	2.2
9	石油煉製品	1,728	2.0
10	生鐵及粗鋼	1,585	1.8

說明：1. 商品名稱依行政院主計總處 100 年「產業關聯表部門分類」標準。

2. 各商品內容請參閱本報告書附錄「商品名稱一覽表」。

(二)107 年載送之國產內銷貨以砂、石及黏土最多；進口、出口以及轉口貨則以貨櫃貨較多。

若就各商品來源別觀之，107 年汽車貨運載運之國產內銷貨以砂、石及黏土 1 億 7,750 萬公噸最多，占所有國產內銷貨的 25.0%；另外進口、出口以及轉口貨中則以貨櫃貨為主要商品，分別占各該來源貨運量之 49.9%、81.6%及 95.6%。

表 5、各商品來源別最大宗之貨物運量及占比

民國 107 年		單位:萬公噸；%	
商品來源別	商品名稱	運量	占各商品來源別比重
進口貨	貨櫃貨	4,850	49.9
出口貨	貨櫃貨	3,631	81.6
轉口貨	貨櫃貨	480	95.6
國產內銷貨	砂、石及黏土	17,750	25.0

(三)營業貨車載送砂、石及黏土最多，自用貨車則載送水泥製品最多。

就各車種別觀之，營業貨車載送運量最多的前 10 項商品共計 4 億 610 萬公噸，占總運量 5 億 5,959 萬公噸之 72.6%，其中以砂、石及黏土占最大宗，達 1 億 5,833 萬公噸(占 28.3%)，貨櫃貨 1 億 1,080 萬公噸(占 19.8%)次之；自用貨車載送運量最多的前 10 項商品共計 1 億 8,049 萬公噸，占其總運量 2 億 9,825 萬公噸之 60.5%，其中水泥製品 7,737 萬公噸(占 25.9%)最多，砂、石及黏土 2,962 萬公噸(占 9.9%)次之。

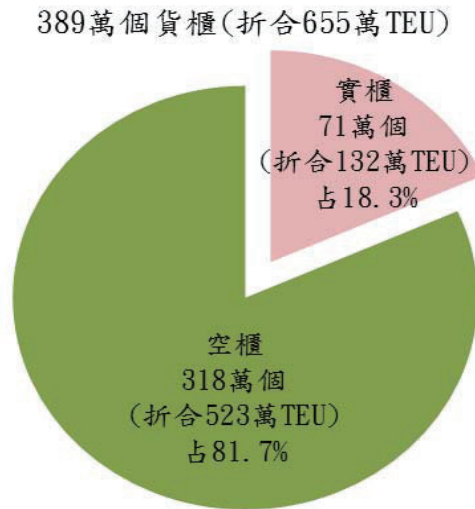
表 6、汽車貨運運量排名前 10 大商品—按車種別分

民國107年						
單位：萬公噸；%						
排名	營業貨車			自用貨車		
	商品名稱	運量	百分比	商品名稱	運量	百分比
	總計	55,959	100.0	總計	29,825	100.0
1	砂、石及黏土	15,833	28.3	水泥製品	7,737	25.9
2	貨櫃貨	11,080	19.8	砂、石及黏土	2,962	9.9
3	鋼鐵初級製品	4,564	8.2	鋼鐵初級製品	1,619	5.4
4	其他礦產及土石	2,397	4.3	水泥	1,282	4.3
5	石油煉製品	1,393	2.5	廢棄物清除、處理	1,043	3.5
6	基本化學材料	1,390	2.5	其他專用機械設備	1,002	3.4
7	生鐵及粗鋼	1,205	2.2	蔬菜	705	2.4
8	水泥	1,008	1.8	其他金屬製品	626	2.1
9	空貨櫃	881	1.6	合板及組合木材	555	1.9
10	石油化工原料	859	1.5	水果	519	1.7

(四)107 年運送貨櫃 389 萬個，其中實櫃 71 萬個，占 18.3%；空櫃 318 萬個，占 81.7%。

107 年汽車貨運載送之貨櫃數達 389 萬個（折合 655 萬 TEU），其中實櫃 71 萬個(折合 132 萬 TEU)，占 18.3%，空櫃 318 萬個(折合 523 萬 TEU)，占 81.7%；貨櫃貨主要於臨近主要國際港口之臺中市、基隆市、高雄市起運或卸貨。

圖 5、107 年汽車貨運運送貨櫃數



說明:TEU 為折合 20 呎貨櫃當量。

五、貨運流向：

- (一)進口貨流向：進口貨以臺中市裝貨起運最多，計 2,461 萬公噸，占進口貨總運量（9,713 萬公噸）之 25.3%。卸貨縣市以桃園市 2,225 萬公噸占 22.9%最多。
- (二)出口貨流向：出口貨以臺中市裝貨起運最多，計 1,122 萬公噸，占出口貨總運量（4,448 萬公噸）之 25.2%。出口貨於臺中市卸貨者也最多，計 1,723 萬公噸占 38.7%。
- (三)轉口貨流向：轉口貨主要以臺中市港邊裝貨及卸貨作業為主，各占轉口貨總運量（502 萬公噸）之 44.0%及 57.3%。

表 7、汽車貨運進、出、轉口貨主要裝卸縣市

	民國107年		單位:萬公噸	
	裝貨		卸貨	
	縣市	運量	縣市	運量
進口貨	臺中市	2,461	桃園市	2,225
出口貨	臺中市	1,122	臺中市	1,723
轉口貨	臺中市	221	臺中市	288

(四)國產內銷貨流向：107 年從臺中市、高雄市、桃園市、新北市及臺南市裝貨起運之國產內銷貨運量合計 3 億 9,103 萬公噸，占總量（7 億 1,121 萬公噸）之 55.0%；於臺中市、高雄市、桃園市、新北市及臺南市卸貨之國產內銷貨合計 3 億 8,084 萬公噸，占比(53.5%)亦相對較高。由此可見臺北市以外的 5 都，為國產品運銷重要據點所在。

表 8、汽車貨運國產內銷貨主要裝卸縣市

民國107年			單位:萬公噸	
排名	總計			
	裝貨		卸貨	
	縣市	運量	縣市	運量
總計		71, 121		71, 121
1	臺中市	9, 628	高雄市	9, 636
2	高雄市	8, 380	臺中市	8, 066
3	桃園市	8, 157	桃園市	7, 400
4	新北市	7, 277	新北市	7, 124
5	臺南市	5, 661	臺南市	5, 858

(五)各縣市汽車貨運裝載貨物之流向：107 年汽車貨運業貨物運輸起訖點在同一縣市境內的運量占比為 50.5%，另運輸至不同縣市之運量占 49.5%。各縣市中以離島澎湖縣的縣內貨運占 99.9%，東部地區之花蓮縣、宜蘭縣及臺東縣之縣內運送占比亦均有 7 成 8 以上，基隆市則多運送至外縣市，占 91.0%，各縣市貨運流向差異極大。

表 9、汽車貨運運量占比—按起訖縣市分

起點縣市	民國107年		單位：%
	總計	訖點在同縣市	訖點在不同縣市
總 計	100.0	50.5	49.5
澎湖縣	100.0	99.9	0.1
花蓮縣	100.0	87.5	12.5
宜蘭縣	100.0	83.1	16.9
臺東縣	100.0	78.7	21.3
桃園市	100.0	53.4	46.6
臺中市	100.0	51.2	48.8
屏東縣	100.0	51.1	48.9
臺南市	100.0	50.4	49.6
高雄市	100.0	50.4	49.6
彰化縣	100.0	50.1	49.9
新北市	100.0	48.6	51.4
臺北市	100.0	46.0	54.0
南投縣	100.0	41.4	58.6
新竹縣	100.0	41.3	58.7
苗栗縣	100.0	38.8	61.2
雲林縣	100.0	34.4	65.6
嘉義縣	100.0	32.8	67.2
新竹市	100.0	23.9	76.1
嘉義市	100.0	22.9	77.1
基隆市	100.0	9.0	91.0

參、調查結果統計表

1. 因採四捨五入計算，各細項加總，或有不等於「總計」之情形。
2. 統計表中所列之數值為加權推估後之數據。

表1 汽車貨運運量及延噸公里—按縣市及車種分

中華民國107年

單位：公噸、噸公里

訖點	總計		自用貨車		營業貨車	
	運量	延噸公里	運量	延噸公里	運量	延噸公里
總計	857,842,024	51,585,631,461	298,248,980	7,509,241,014	559,593,043	44,076,390,447
新北市	90,385,484	5,441,288,183	31,673,632	714,021,005	58,711,852	4,727,267,178
臺北市	27,106,870	1,399,177,989	15,966,100	280,735,156	11,140,769	1,118,442,833
桃園市	101,188,277	6,225,385,033	33,797,948	825,654,356	67,390,329	5,399,730,677
臺中市	120,491,360	7,610,729,154	32,637,719	833,413,609	87,853,640	6,777,315,545
臺南市	62,244,112	3,459,941,939	26,020,526	729,216,143	36,223,586	2,730,725,796
高雄市	111,782,223	9,991,921,093	38,870,959	1,060,128,828	72,911,264	8,931,792,265
宜蘭縣	49,909,990	1,913,970,402	9,464,917	161,097,141	40,445,073	1,752,873,261
新竹縣	20,234,980	1,369,594,624	11,300,744	306,160,260	8,934,237	1,063,434,364
苗栗縣	24,384,477	1,408,715,622	8,854,563	287,730,243	15,529,914	1,120,985,379
彰化縣	55,088,976	2,688,797,987	21,898,060	558,938,652	33,190,916	2,129,859,335
南投縣	23,162,013	1,324,616,476	8,927,570	274,474,301	14,234,443	1,050,142,175
雲林縣	34,895,414	2,034,357,002	15,431,724	360,035,078	19,463,690	1,674,321,924
嘉義縣	20,072,765	1,334,294,780	9,136,035	280,163,084	10,936,731	1,054,131,696
屏東縣	39,068,781	1,431,985,061	15,064,107	330,074,032	24,004,674	1,101,911,029
臺東縣	7,391,382	556,601,918	4,907,859	176,333,558	2,483,523	380,268,360
花蓮縣	40,336,343	951,644,398	5,248,028	87,020,895	35,088,316	864,623,503
澎湖縣	867,542	9,816,654	767,395	7,199,010	100,147	2,617,644
基隆市	19,066,188	1,799,859,369	2,286,808	57,820,520	16,779,379	1,742,038,849
新竹市	7,370,585	533,264,032	3,612,598	116,520,497	3,757,987	416,743,535
嘉義市	2,794,260	99,669,745	2,381,687	62,504,646	412,573	37,165,099

表2 汽車貨運運量及

中華民國

商品別	總 計		
	運量	延噸公里	平均運距
總計	857,842,024	51,585,631	60.1
001 稻穀	3,477,951	429,774	123.6
002 雜糧農作物	6,952,020	381,641	54.9
003 特用作物	865,066	63,574	73.5
004 蔬菜	12,020,245	728,089	60.6
005 水果	7,600,565	452,074	59.5
006 其他園藝作物	3,444,444	135,026	39.2
007 豬	1,020,482	86,276	84.5
008 其他禽畜產	3,811,935	338,523	88.8
009 林產	1,037,987	42,209	40.7
010 漁產	3,023,014	202,242	66.9
011 原油	319,263	22,690	71.1
012 砂、石及黏土	187,948,617	6,105,130	32.5
013 其他礦產及土石	25,480,567	850,303	33.4
014 屠宰生肉及副產	1,294,033	59,626	46.1

說明：1. 運費率=運費收入/延噸公里。

2. 商品名稱係根據行政院主計總處之「產業關聯表部門分類」為分類標準。

延噸公里—按商品別及車種分

107年

單位:公噸、千噸公里、公里、新臺幣元/噸公里

自用貨車			營業貨車			
運量	延噸公里	平均運距	運量	延噸公里	平均運距	運費率
298,248,980	7,509,241	25.2	559,593,043	44,076,390	78.8	3.8
290,843	12,094	41.6	3,187,108	417,680	131.1	1.7
1,820,445	23,451	12.9	5,131,575	358,190	69.8	3.3
354,628	4,267	12.0	510,439	59,307	116.2	7.0
7,049,622	167,834	23.8	4,970,624	560,255	112.7	4.2
5,188,424	113,936	22.0	2,412,141	338,139	140.2	5.2
2,275,362	39,824	17.5	1,169,082	95,202	81.4	8.6
398,626	6,869	17.2	621,856	79,408	127.7	8.4
2,323,990	145,237	62.5	1,487,945	193,286	129.9	5.0
290,021	7,021	24.2	747,965	35,188	47.0	9.2
1,486,889	51,536	34.7	1,536,126	150,706	98.1	4.6
51,987	1,660	31.9	267,276	21,030	78.7	10.2
29,618,235	602,317	20.3	158,330,382	5,502,813	34.8	3.2
1,508,560	35,884	23.8	23,972,006	814,419	34.0	2.7
993,993	21,226	21.4	300,039	38,400	128.0	9.7

表2 汽車貨運運量及

中華民國

商品別	總 計		
	運量	延噸公里	平均運距
015 肉類保藏及加工品	1,924,496	118,940	61.8
016 水產保藏及加工品	1,545,573	103,336	66.9
017 蔬果保藏及加工品	708,382	59,612	84.2
018 食用油脂及副產	2,340,302	221,509	94.6
019 乳製品	2,282,619	185,251	81.2
020 米	2,013,580	174,071	86.4
021 製粉	2,969,347	269,120	90.6
022 飼料	8,781,509	615,300	70.1
023 糖果及烘焙炊蒸食品	2,088,299	49,144	23.5
024 糖	1,877,896	179,430	95.5
025 調味品	1,952,234	220,486	112.9
026 其他食品	8,014,993	546,933	68.2
027 酒精飲料	1,264,194	151,658	120.0
028 非酒精飲料	7,771,598	595,476	76.6
029 菸	85,551	5,778	67.5

延噸公里—按商品別及車種分(續1)

107年

單位:公噸、千噸公里、公里、新臺幣元/噸公里

自用貨車			營業貨車			
運量	延噸公里	平均運距	運量	延噸公里	平均運距	運費率
1,321,091	48,375	36.6	603,404	70,565	116.9	10.5
393,891	28,480	72.3	1,151,683	74,856	65.0	12.1
484,741	42,543	87.8	223,641	17,069	76.3	23.0
421,426	31,616	75.0	1,918,875	189,894	99.0	2.8
968,490	27,334	28.2	1,314,129	157,916	120.2	10.2
1,156,112	29,716	25.7	857,468	144,355	168.3	5.0
959,622	55,908	58.3	2,009,725	213,211	106.1	3.6
2,036,128	86,618	42.5	6,745,381	528,681	78.4	4.4
1,597,966	20,959	13.1	490,333	28,186	57.5	26.5
1,020,413	44,340	43.5	857,483	135,090	157.5	3.0
556,914	25,825	46.4	1,395,320	194,660	139.5	4.4
2,976,640	109,514	36.8	5,038,354	437,418	86.8	10.3
238,489	4,352	18.2	1,025,705	147,306	143.6	3.6
3,191,478	95,197	29.8	4,580,120	500,279	109.2	4.0
22,048	280	12.7	63,503	5,498	86.6	34.0

表2 汽車貨運運量及

中華民國

商品別	總 計		
	運量	延噸公里	平均運距
030 棉、毛、絲麻及其織布	1,511,216	86,115	57.0
031 人造纖維及玻璃纖維紡織品	1,185,256	69,516	58.7
032 針織布	769,074	31,353	40.8
033 不織布	468,910	59,034	125.9
034 其他紡織品	2,062,769	149,088	72.3
035 梭織成衣	305,788	59,848	195.7
036 針織成衣	508,130	42,950	84.5
037 紡織服飾品	629,497	24,200	38.4
038 皮革	478,273	56,145	117.4
039 鞋類製品	796,526	49,681	62.4
040 其他皮革製品	487,104	47,192	96.9
041 製材	4,647,584	483,350	104.0
042 合板及組合木材	9,983,016	782,870	78.4
043 木竹藤製品	2,278,130	186,659	81.9
044 紙漿及紙	6,236,045	614,049	98.5

延噸公里—按商品別及車種分(續2)

107年

單位:公噸、千噸公里、公里、新臺幣元/噸公里

自用貨車			營業貨車			
運量	延噸公里	平均運距	運量	延噸公里	平均運距	運費率
386,817	8,766	22.7	1,124,399	77,349	68.8	8.7
354,756	13,262	37.4	830,500	56,254	67.7	11.4
166,121	3,511	21.1	602,953	27,842	46.2	19.0
24,420	676	27.7	444,490	58,358	131.3	7.6
998,358	37,521	37.6	1,064,412	111,566	104.8	8.4
184,507	52,045	282.1	121,281	7,804	64.3	30.7
115,243	3,331	28.9	392,887	39,619	100.8	12.3
190,006	1,862	9.8	439,491	22,339	50.8	22.6
30,155	1,927	63.9	448,119	54,218	121.0	11.4
440,678	5,498	12.5	355,848	44,184	124.2	9.2
31,196	698	22.4	455,907	46,494	102.0	18.1
1,430,928	59,693	41.7	3,216,656	423,657	131.7	6.4
5,549,089	179,138	32.3	4,433,927	603,732	136.2	6.2
1,296,993	44,122	34.0	981,137	142,537	145.3	7.1
1,797,339	84,952	47.3	4,438,706	529,097	119.2	4.1

表2 汽車貨運運量及

中華民國

商品別	總 計		
	運量	延噸公里	平均運距
045 紙製品	8,792,564	525,672	59.8
046 印刷	1,415,304	131,661	93.0
047 石油煉製品	17,278,991	804,314	46.5
048 焦炭及其他煤製品	5,857,199	321,299	54.9
049 基本化學材料	18,717,912	1,426,805	76.2
050 石油化工原料	10,045,835	925,346	92.1
051 化學肥料	5,613,123	379,545	67.6
052 塑膠(合成樹脂)	3,730,710	197,814	53.0
053 合成橡膠	855,602	82,321	96.2
054 合成纖維	354,438	43,273	122.1
055 其他人造纖維	533,041	18,359	34.4
056 農藥及衛生用藥	735,700	53,871	73.2
057 塗料、染料及顏料	897,043	54,006	60.2
058 清潔用品及化妝品	1,232,591	89,993	73.0
059 其他化學製品	4,206,739	334,335	79.5

延噸公里—按商品別及車種分(續3)

107年

單位:公噸、千噸公里、公里、新臺幣元/噸公里

自用貨車			營業貨車			
運量	延噸公里	平均運距	運量	延噸公里	平均運距	運費率
4,494,249	138,879	30.9	4,298,315	386,793	90.0	7.8
108,886	950	8.7	1,306,418	130,711	100.1	7.5
3,349,991	135,828	40.5	13,929,000	668,486	48.0	3.0
348,202	13,178	37.8	5,508,997	308,121	55.9	4.6
4,814,295	160,844	33.4	13,903,617	1,265,960	91.1	3.0
1,460,473	109,810	75.2	8,585,362	815,536	95.0	2.6
2,756,411	49,826	18.1	2,856,712	329,719	115.4	3.5
2,441,419	97,552	40.0	1,289,291	100,262	77.8	8.1
141,497	2,694	19.0	714,105	79,627	111.5	10.8
56,403	1,676	29.7	298,035	41,598	139.6	11.0
80,377	771	9.6	452,663	17,588	38.9	22.6
680,024	48,851	71.8	55,675	5,020	90.2	24.7
686,979	22,990	33.5	210,064	31,015	147.6	8.2
819,221	44,901	54.8	413,370	45,092	109.1	11.6
1,018,425	40,720	40.0	3,188,314	293,616	92.1	2.9

表2 汽車貨運運量及

中華民國

商品別	總 計		
	運量	延噸公里	平均運距
060 醫療藥品	1,266,005	158,613	125.3
061 橡膠製品	1,796,855	130,393	72.6
062 塑膠製品	9,070,278	570,841	62.9
063 玻璃及其製品	3,215,614	194,946	60.6
064 陶瓷製品	1,096,410	112,172	102.3
065 水泥	22,899,705	867,903	37.9
066 水泥製品	82,784,880	1,353,481	16.3
067 其他非金屬礦物製品	6,953,138	444,164	63.9
068 生鐵及粗鋼	15,846,317	1,431,164	90.3
069 鋼鐵初級製品	61,823,342	3,722,223	60.2
070 鋁	4,959,445	581,413	117.2
071 其他金屬	5,177,897	327,322	63.2
072 金屬手工具及模具	5,122,083	147,325	28.8
073 金屬結構及建築組件	5,657,368	194,227	34.3
074 金屬容器	1,639,820	58,378	35.6

延噸公里—按商品別及車種分(續4)

107年

單位:公噸、千噸公里、公里、新臺幣元/噸公里

自用貨車			營業貨車			
運量	延噸公里	平均運距	運量	延噸公里	平均運距	運費率
168,407	5,136	30.5	1,097,598	153,478	139.8	8.1
828,904	46,078	55.6	967,951	84,315	87.1	19.8
4,789,414	175,490	36.6	4,280,864	395,351	92.4	9.9
1,390,003	86,783	62.4	1,825,611	108,162	59.2	10.8
284,639	6,983	24.5	811,770	105,189	129.6	6.5
12,818,067	285,379	22.3	10,081,638	582,524	57.8	3.4
77,371,832	1,013,457	13.1	5,413,048	340,024	62.8	3.1
3,533,043	86,839	24.6	3,420,095	357,325	104.5	4.1
3,799,829	96,148	25.3	12,046,489	1,335,017	110.8	3.5
16,187,137	444,917	27.5	45,636,204	3,277,306	71.8	4.4
2,169,158	78,463	36.2	2,790,288	502,950	180.3	2.9
2,954,262	101,620	34.4	2,223,635	225,701	101.5	4.4
4,247,151	74,378	17.5	874,932	72,947	83.4	5.3
3,916,407	92,740	23.7	1,740,961	101,487	58.3	4.4
1,385,887	36,090	26.0	253,933	22,287	87.8	11.7

表2 汽車貨運運量及

中華民國

商品別	總 計		
	運量	延噸公里	平均運距
075 其他金屬製品	8,628,691	440,037	51.0
076 半導體	1,637,360	192,351	117.5
077 被動電子元件	217,933	29,763	136.6
078 印刷電路板	906,151	38,227	42.2
079 光電材料及元件	800,167	199,492	249.3
080 其他電子零組件	2,286,750	223,340	97.7
081 電腦產品	463,823	68,943	148.6
082 電腦週邊設備	707,957	36,284	51.3
083 通訊傳播設備	224,817	11,541	51.3
084 視聽電子產品	708,023	27,011	38.1
085 空白資料儲存媒體	57,302	4,258	74.3
086 量測、導航、控制設備及鐘錶	336,016	11,937	35.5
087 輻射及電子醫學設備、光學儀器	176,397	19,819	112.4
088 發電、輸電及配電設備	670,576	46,241	69.0
089 電池	802,175	116,715	145.5

延噸公里—按商品別及車種分(續5)

107年

單位:公噸、千噸公里、公里、新臺幣元/噸公里

自用貨車			營業貨車			
運量	延噸公里	平均運距	運量	延噸公里	平均運距	運費率
6,257,238	216,300	34.6	2,371,454	223,737	94.3	7.9
329,749	9,281	28.1	1,307,612	183,070	140.0	9.1
24,645	1,189	48.2	193,289	28,574	147.8	10.3
679,864	17,106	25.2	226,287	21,120	93.3	13.0
163,572	16,122	98.6	636,595	183,370	288.0	3.0
589,407	18,334	31.1	1,697,344	205,005	120.8	6.8
9,702	145	15.0	454,121	68,798	151.5	6.4
63,402	3,218	50.8	644,555	33,066	51.3	16.9
96,391	1,203	12.5	128,426	10,338	80.5	18.4
485,959	17,044	35.1	222,064	9,967	44.9	27.9
—	—	—	57,302	4,258	74.3	27.1
229,342	1,909	8.3	106,675	10,028	94.0	24.8
20,122	771	38.3	156,274	19,048	121.9	10.4
221,512	4,707	21.2	449,064	41,534	92.5	7.8
132,397	4,940	37.3	669,778	111,775	166.9	4.4

表2 汽車貨運運量及

中華民國

商品別	總 計		
	運量	延噸公里	平均運距
090 電線、電纜及配線器材	3,150,486	118,468	37.6
091 照明設備	536,877	34,594	64.4
092 家用電器	3,553,959	101,375	28.5
093 其他電力設備	704,299	43,616	61.9
094 金屬加工機械	2,103,675	120,442	57.3
095 其他專用機械設備	11,303,558	275,471	24.4
096 通用機械	7,021,289	320,294	45.6
097 汽車	2,993,998	237,392	79.3
098 船舶	32,474	3,676	113.2
099 機車	1,178,962	35,217	29.9
100 自行車	588,510	30,970	52.6
101 其他運輸工具	752,523	21,104	28.0
102 非金屬家具	1,973,758	87,392	44.3
103 金屬家具	864,301	31,193	36.1
104 育樂用品	4,791,391	736,742	153.8

延噸公里—按商品別及車種分(續6)

107年

單位:公噸、千噸公里、公里、新臺幣元/噸公里

自用貨車			營業貨車			
運量	延噸公里	平均運距	運量	延噸公里	平均運距	運費率
1,738,011	31,220	18.0	1,412,475	87,247	61.8	10.8
180,757	2,935	16.2	356,120	31,658	88.9	12.3
2,007,742	32,382	16.1	1,546,216	68,994	44.6	26.2
286,051	10,911	38.1	418,248	32,705	78.2	8.1
1,177,841	31,371	26.6	925,833	89,070	96.2	5.4
10,023,021	165,369	16.5	1,280,538	110,101	86.0	5.5
4,673,960	111,165	23.8	2,347,329	209,128	89.1	3.5
1,113,686	45,835	41.2	1,880,313	191,557	101.9	6.8
3,616	315	87.1	28,858	3,361	116.5	28.6
978,552	12,271	12.5	200,409	22,945	114.5	7.8
496,941	21,285	42.8	91,569	9,685	105.8	15.8
321,538	6,735	20.9	430,985	14,370	33.3	11.2
1,295,999	47,043	36.3	677,759	40,349	59.5	25.3
545,656	18,106	33.2	318,646	13,088	41.1	26.1
232,712	4,752	20.4	4,558,679	731,990	160.6	5.1

表2 汽車貨運運量及

中華民國

商品別	總 計		
	運量	延噸公里	平均運距
105 其他製品	2,501,798	232,439	92.9
106 燃氣	1,560,634	39,062	25.0
107 自來水	2,890,934	39,830	13.8
108 廢(污)水處理	1,422,346	34,004	23.9
109 廢棄物清除、處理	18,974,363	850,795	44.8
110 資源回收處理	3,094,019	144,851	46.8
111 出版品	403,378	34,234	84.9
112 影片及音樂出版品	23,625	2,007	85.0
200 空貨櫃	8,862,444	896,120	101.1
201 貨櫃貨	112,094,255	13,829,935	123.4

延噸公里—按商品別及車種分(續完)

107年

單位:公噸、千噸公里、公里、新臺幣元/噸公里

自用貨車			營業貨車			
運量	延噸公里	平均運距	運量	延噸公里	平均運距	運費率
1,003,535	68,659	68.4	1,498,263	163,780	109.3	7.6
1,369,803	25,647	18.7	190,831	13,415	70.3	10.9
2,689,146	24,699	9.2	201,788	15,131	75.0	13.7
1,085,996	23,916	22.0	336,350	10,088	30.0	14.4
10,429,771	465,879	44.7	8,544,592	384,917	45.0	3.1
2,816,475	84,589	30.0	277,544	60,262	217.1	2.2
29,593	442	14.9	373,786	33,792	90.4	9.5
6,371	554	87.0	17,254	1,453	84.2	36.6
51,138	8,266	161.6	8,811,306	887,854	100.8	2.5
1,293,100	71,435	55.2	110,801,155	13,758,501	124.2	1.7

表3 汽車貨運運量—按

中華民國

訖 點	總計				
	總計	進口貨	出口貨	轉口貨	國產內銷貨
總計	857,842	97,130	44,480	5,018	711,215
新北市	90,385	14,904	4,230	7	71,244
臺北市	27,107	1,808	143	—	25,157
桃園市	101,188	22,253	4,932	—	74,004
臺中市	120,491	19,724	17,229	2,877	80,662
臺南市	62,244	3,164	499	—	58,581
高雄市	111,782	7,322	6,359	1,742	96,359
宜蘭縣	49,910	2,815	69	—	47,026
新竹縣	20,235	1,971	309	—	17,956
苗栗縣	24,384	2,256	85	—	22,043
彰化縣	55,089	8,294	215	—	46,580
南投縣	23,162	723	343	—	22,096
雲林縣	34,895	3,344	278	—	31,274
嘉義縣	20,073	874	134	—	19,064
屏東縣	39,069	360	3	—	38,706
臺東縣	7,391	324	1	—	7,066
花蓮縣	40,336	1,694	—	—	38,643
澎湖縣	868	—	—	—	868
基隆市	19,066	4,905	9,652	391	4,118
新竹市	7,371	271	—	—	7,099
嘉義市	2,794	126	—	—	2,668

縣市及商品來源別分

107年

單位:千公噸

自用貨車				營業貨車				
小計	進口貨	出口貨	國產內銷貨	小計	進口貨	出口貨	轉口貨	國產內銷貨
298,249	4,673	1,624	291,952	559,593	92,457	42,856	5,018	419,263
31,674	587	27	31,060	58,712	14,316	4,204	7	40,184
15,966	384	—	15,582	11,141	1,424	143	—	9,574
33,798	593	586	32,619	67,390	21,659	4,346	—	41,385
32,638	546	448	31,644	87,854	19,178	16,781	2,877	49,019
26,021	316	239	25,466	36,224	2,849	260	—	33,115
38,871	1,044	194	37,632	72,911	6,278	6,165	1,742	58,727
9,465	61	—	9,404	40,445	2,754	69	—	37,622
11,301	116	3	11,182	8,934	1,854	306	—	6,774
8,855	111	—	8,744	15,530	2,145	85	—	13,300
21,898	390	63	21,445	33,191	7,904	152	—	25,135
8,928	41	—	8,887	14,234	682	343	—	13,209
15,432	8	65	15,359	19,464	3,336	213	—	15,914
9,136	36	—	9,100	10,937	838	134	—	9,964
15,064	112	—	14,952	24,005	248	3	—	23,754
4,908	143	—	4,765	2,484	181	1	—	2,302
5,248	20	—	5,228	35,088	1,674	—	—	33,414
767	—	—	767	100	—	—	—	100
2,287	14	—	2,272	16,779	4,890	9,652	391	1,845
3,613	97	—	3,515	3,758	174	—	—	3,584
2,382	54	—	2,328	413	72	—	—	340

表4 汽車貨運運量

中華民國

訖點 商品別				
	總計	新北市	臺北市	桃園市
總計	857,842,024	90,385,484	27,106,870	101,188,277
001 稻穀	3,477,951	347,648	127,406	108,484
002 雜糧農作物	6,952,020	260,100	155,860	266,090
003 特用作物	865,066	30,737	22,340	72,007
004 蔬菜	12,020,245	1,384,218	932,103	542,768
005 水果	7,600,565	754,412	260,860	151,456
006 其他園藝作物	3,444,444	71,113	102,025	90,333
007 豬	1,020,482	69,713	6,888	126,104
008 其他禽畜產	3,811,935	312,329	447,379	452,536
009 林產	1,037,987	35,756	23,698	28,220
010 漁產	3,023,014	355,012	53,108	115,758
011 原油	319,263	101,752	2,577	1,707
012 砂、石及黏土	187,948,617	15,221,089	3,548,413	26,687,742
013 其他礦產及土石	25,480,567	5,417,231	20,527	1,751,391
014 屠宰生肉及副產	1,294,033	123,734	40,661	44,679

說明：商品名稱係根據行政院主計總處之「產業關聯表部門分類」為分類標準。

—按商品及縣市別分

107年

單位：公噸

臺中市	臺南市	高雄市	宜蘭縣	新竹縣	苗栗縣	彰化縣
120,491,360	62,244,112	111,782,223	49,909,990	20,234,980	24,384,477	55,088,976
223,479	618,511	125,930	33,617	285,772	21,732	31,406
569,935	433,075	75,889	3,121	108,169	118,111	3,198,933
37,885	68,252	14,817	67,257	5,560	69,403	165,241
1,141,359	403,375	920,437	15,524	185,450	317,300	1,030,752
1,142,319	715,175	857,138	112,658	30,545	144,098	267,975
1,065,686	96,996	113,522	75,975	3,225	104,521	403,819
14,030	151,253	134,261	86,068	942	49,706	13,281
636,056	199,569	111,313	21,067	72,509	117,010	53,972
176,610	63,125	59,017	23,590	25,339	58,586	236,964
716,554	280,229	886,758	51,245	6,035	25,088	31,663
42,489	11,114	80,063	490	11,084	10,203	23,849
19,166,254	8,389,439	10,328,646	33,668,384	1,999,268	4,011,189	8,498,401
2,147,712	404,127	676,246	2,821,375	181,879	267,694	222,019
372,844	79,294	158,053	502	6,427	16,082	64,197

表4 汽車貨運運量

中華民國

訖點 商品別	南投縣	雲林縣	嘉義縣	屏東縣
總計	23,162,013	34,895,414	20,072,765	39,068,781
001 稻穀	880	1,371,339	78,243	15,567
002 雜糧農作物	151,155	432,526	207,778	787,100
003 特用作物	117,548	28,966	25,291	64,936
004 蔬菜	1,645,586	1,946,848	248,110	921,998
005 水果	569,530	430,599	415,026	1,406,368
006 其他園藝作物	138,641	205,035	220,186	597,214
007 豬	32,297	141,138	78,033	54,763
008 其他禽畜產	461,659	58,714	334,183	348,743
009 林產	55,907	174,713	21,343	23,107
010 漁產	16,334	188,657	181,093	73,845
011 原油	4,054	6,666	8,692	13,503
012 砂、石及黏土	7,464,324	7,315,632	3,970,999	10,702,622
013 其他礦產及土石	941,179	1,548,364	79,248	2,642,604
014 屠宰生肉及副產	41,014	18,865	45,534	150,531

—按商品及縣市別分(續1)

107年

單位:公噸

臺東縣	花蓮縣	澎湖縣	基隆市	新竹市	嘉義市
7,391,382	40,336,343	867,542	19,066,188	7,370,585	2,794,260
44,062	22,000	30	1,342	20,489	14
14,050	5,244	27	164,467	317	76
43,656	7,546	28	422	2,547	20,627
68,934	194,194	838	20,839	23,437	76,175
109,494	76,857	31	11,699	34,987	109,337
111	65,443	24,508	6,067	25,805	34,219
6,451	528	29	54,799	183	16
27,050	54,328	46	672	97,924	4,877
719	3,502	1,038	22,028	4,504	221
557	10,093	10,580	6,011	4,617	9,778
125	511	24	226	118	14
1,178,676	25,069,122	40,853	268,584	405,849	13,130
120,010	6,225,198	34	13,128	544	55
14,056	1,393	46	49,092	8,807	58,222

表4 汽車貨運運量

中華民國

<div>訖點</div> <div>商品別</div>	總計	新北市	臺北市	桃園市
015 肉類保藏及加工品	1,924,496	457,506	148,086	160,633
016 水產保藏及加工品	1,545,573	44,679	88,028	27,377
017 蔬果保藏及加工品	708,382	41,764	126,795	59,202
018 食用油脂及副產	2,340,302	268,230	65,003	130,849
019 乳製品	2,282,619	221,352	90,929	542,229
020 米	2,013,580	322,073	179,349	112,124
021 製粉	2,969,347	722,592	39,676	550,209
022 飼料	8,781,509	24,537	47,439	213,765
023 糖果及烘焙炊蒸食品	2,088,299	606,027	149,565	110,242
024 糖	1,877,896	169,308	19,746	48,822
025 調味品	1,952,234	126,955	167,534	169,205
026 其他食品	8,014,993	1,227,420	392,653	1,805,691
027 酒精飲料	1,264,194	180,786	26,304	40,749
028 非酒精飲料	7,771,598	1,140,307	994,238	296,743
029 菸	85,551	21,290	2,461	3,815

—按商品及縣市別分(續2)

107年

單位：公噸

臺中市	臺南市	高雄市	宜蘭縣	新竹縣	苗栗縣	彰化縣
278,793	173,845	213,812	13,596	39,752	139,267	77,084
113,494	39,271	441,726	447,577	931	5,241	95,347
136,669	29,982	47,569	878	2,161	131,028	52,471
232,257	359,403	120,666	43,865	104,832	119,508	403,807
265,104	370,776	106,698	118,117	46,103	46,414	85,071
126,822	125,594	573,695	120,364	104,834	35,756	104,102
134,705	654,043	82,464	9,575	25,921	39,729	194,134
809,119	1,063,282	1,033,187	356,592	72,922	123,960	442,942
341,026	64,364	156,580	2,473	31,976	18,862	303,488
601,937	314,224	101,358	82,490	10,923	3,368	95,116
221,386	61,645	90,100	91,305	102,448	36,039	228,670
1,015,643	369,042	806,696	221,720	160,450	278,587	368,612
555,590	13,875	182,022	1,016	2,006	815	111,685
612,085	395,446	938,246	589,295	313,730	327,626	468,591
3,551	3,041	9,308	774	1,096	4,293	1,825

表4 汽車貨運運量

中華民國

訖點 商品別	中華民國			
	南投縣	雲林縣	嘉義縣	屏東縣
015 肉類保藏及加工品	14,700	50,166	37,914	29,717
016 水產保藏及加工品	15,614	62,682	29,681	54,220
017 蔬果保藏及加工品	22,058	824	42,089	592
018 食用油脂及副產	5,421	412,647	16,989	31,832
019 乳製品	495	123,267	104,082	77,499
020 米	9,292	75,623	34,801	13,913
021 製粉	113,602	143,951	82,875	98,797
022 飼料	123,932	1,929,357	759,016	1,509,093
023 糖果及烘焙炊蒸食品	34,395	9,029	828	46,441
024 糖	32,942	32,476	86,342	180,459
025 調味品	264,307	154,930	36,316	15,631
026 其他食品	299,035	198,644	56,198	180,211
027 酒精飲料	4,807	25,886	2,303	61,768
028 非酒精飲料	225,042	588,762	446,589	216,103
029 菸	500	1,366	497	701

—按商品及縣市別分(續3)

107年

單位：公噸

臺東縣	花蓮縣	澎湖縣	基隆市	新竹市	嘉義市
50,340	486	916	3,286	3,149	31,448
85	31,757	401	27,234	428	19,801
5,785	450	36	754	365	6,910
78	573	1,089	4,069	17,868	1,316
57	57,648	740	16,658	9,374	7
13,147	422	4,264	26,441	21,476	9,489
14,440	17,947	8,395	841	12,585	22,865
180,148	29,838	4,175	390	644	57,170
217	22,453	1,662	56,843	25,017	106,812
76	473	7,698	28,204	15,233	46,703
85	685	6,392	160,211	12,581	5,806
44,426	183,830	18,455	196,151	100,910	90,620
130	6,427	139	36,089	257	11,540
20,820	17,747	18,015	36,816	98,435	26,962
104	509	21	12,088	18,085	226

表4 汽車貨運運量

中華民國

<div>訖點</div> <div>商品別</div>				
	總計	新北市	臺北市	桃園市
030 棉、毛、絲麻及其織布	1,511,216	169,298	14,192	237,612
031 人造纖維及玻璃纖維紡織品	1,185,256	144,692	23,919	476,187
032 針織布	769,074	325,666	4,188	217,963
033 不織布	468,910	101,332	4,982	122,854
034 其他紡織品	2,062,769	262,747	241,176	154,809
035 梭織成衣	305,788	38,953	3,520	11,214
036 針織成衣	508,130	65,419	61,022	98,669
037 紡織服飾品	629,497	31,114	33,412	265,011
038 皮革	478,273	30,945	5,508	1,944
039 鞋類製品	796,526	108,485	11,746	5,431
040 其他皮革製品	487,104	21,930	11,989	117,743
041 製材	4,647,584	385,168	37,788	166,315
042 合板及組合木材	9,983,016	939,495	126,656	580,561
043 木竹藤製品	2,278,130	188,951	29,709	255,261
044 紙漿及紙	6,236,045	2,027,353	97,456	869,440

—按商品及縣市別分(續4)

107年

單位：公噸

臺中市	臺南市	高雄市	宜蘭縣	新竹縣	苗栗縣	彰化縣
149,184	362,079	27,089	3,645	11,764	13,629	218,856
74,172	76,512	35,212	865	10,876	94,963	141,856
66,414	21,474	27,830	3,436	762	27,794	29,784
34,455	62,862	12,134	7,578	3,563	13,601	41,288
190,206	311,235	127,045	1,255	108,376	93,587	161,728
84,790	24,831	104,693	836	1,193	9,502	6,951
67,408	47,075	19,706	2,087	1,185	6,981	59,594
46,566	83,195	32,544	2,461	8,426	1,503	67,251
81,252	70,223	44,710	15,907	40,817	23,936	30,672
93,141	23,561	105,278	8,810	29,811	16,340	32,731
47,692	43,233	128,948	641	25,593	5,557	23,398
1,021,602	212,500	918,402	17,918	89,215	355,564	390,447
2,125,642	719,050	1,944,682	92,451	83,869	302,681	489,728
404,152	133,936	528,463	17,081	173,709	133,076	69,662
1,102,462	263,914	741,525	23,265	99,458	32,568	700,056

表4 汽車貨運運量

中華民國

訖點 商品別	中華民國			
	南投縣	雲林縣	嘉義縣	屏東縣
030 棉、毛、絲麻及其織布	5,503	236,748	56,884	590
031 人造纖維及玻璃纖維紡織品	14,712	8,407	42,201	27,543
032 針織布	487	7,245	9,873	563
033 不織布	22,368	20,849	18,108	371
034 其他紡織品	245,426	49,324	33,880	1,594
035 梭織成衣	851	10,000	6,486	527
036 針織成衣	2,191	3,753	19,246	770
037 紡織服飾品	474	30,670	6,066	11,625
038 皮革	43,997	36,413	12,609	27,622
039 鞋類製品	4,475	136,726	3,809	201,620
040 其他皮革製品	5,834	25,263	21,423	5,270
041 製材	179,845	450,368	159,045	56,275
042 合板及組合木材	144,419	389,320	310,541	485,173
043 木竹藤製品	57,486	60,991	62,934	84,016
044 紙漿及紙	44,509	30,341	72,116	52,531

—按商品及縣市別分(續5)

107年

單位:公噸

臺東縣	花蓮縣	澎湖縣	基隆市	新竹市	嘉義市
82	377	336	2,815	332	201
53	429	22	2,235	184	10,216
125	424	26	2,703	17,554	4,763
113	529	33	320	158	1,412
90	7,436	567	40,423	31,642	223
65	373	141	355	165	342
113	535	50	51,312	872	143
124	557	572	5,577	202	2,148
92	10,405	24	423	765	9
128	4,867	3,029	508	157	5,873
108	504	22	312	120	1,524
88,516	13,475	49	414	222	104,455
883,392	125,656	2,925	69,913	45,862	120,998
40,894	16,215	31	3,367	416	17,780
61,986	7,757	25	445	4,822	4,016

表4 汽車貨運運量

中華民國

<div>訖點</div> <div>商品別</div>	總計	新北市	臺北市	桃園市
045 紙製品	8,792,564	1,350,111	367,459	1,387,195
046 印刷	1,415,304	474,399	23,018	130,859
047 石油煉製品	17,278,991	658,156	528,892	1,349,774
048 焦炭及其他煤製品	5,857,199	94,959	287,861	218,381
049 基本化學材料	18,717,912	700,092	107,708	2,953,839
050 石油化工原料	10,045,835	100,033	7,877	1,298,956
051 化學肥料	5,613,123	125,464	53,517	54,387
052 塑膠(合成樹脂)	3,730,710	960,034	12,812	526,108
053 合成橡膠	855,602	65,219	10,048	52,523
054 合成纖維	354,438	24,507	2,045	49,290
055 其他人造纖維	533,041	325,409	2,628	90,480
056 農藥及衛生用藥	735,700	40,250	2,648	15,280
057 塗料、染料及顏料	897,043	101,576	41,757	88,451
058 清潔用品及化妝品	1,232,591	122,784	142,499	164,779
059 其他化學製品	4,206,739	493,375	24,818	597,011

—按商品及縣市別分(續6)

107年

單位：公噸

臺中市	臺南市	高雄市	宜蘭縣	新竹縣	苗栗縣	彰化縣
777,276	739,528	733,734	239,481	417,566	634,741	634,095
162,506	93,544	261,426	605	9,300	9,132	75,747
915,616	731,769	8,921,444	159,744	303,357	302,592	1,106,597
660,428	91,257	1,651,838	543	150,111	762,088	1,899
4,173,593	850,661	2,994,083	98,462	531,612	1,053,745	755,405
693,436	2,783,122	2,313,016	499	505,028	117,455	127,359
797,346	413,597	482,527	355,876	123,905	338,737	343,492
597,529	318,474	235,368	30,370	60,167	80,225	189,765
144,676	62,679	182,508	8,846	53,035	22,221	68,243
40,575	64,342	43,914	18,284	6,916	6,036	29,513
63,183	5,126	7,182	964	1,264	797	2,113
92,798	116,059	85,317	41,728	8,111	3,155	51,800
210,439	79,403	120,177	51,876	6,898	1,087	14,167
159,060	81,972	115,373	49,378	28,008	42,139	48,760
404,149	725,987	1,215,467	70,495	268,960	44,391	144,384

表4 汽車貨運運量

中華民國

<div>訖點</div> <div>商品別</div>	南投縣	雲林縣	嘉義縣	屏東縣
045 紙製品	162,224	156,306	238,546	799,970
046 印刷	961	40,535	44,597	23,062
047 石油煉製品	158,751	354,145	245,100	262,682
048 焦炭及其他煤製品	29,573	8,968	29,599	710
049 基本化學材料	64,623	963,708	1,159,066	184,860
050 石油化工原料	34,592	430,726	221,364	1,385,734
051 化學肥料	474,557	493,692	290,478	862,368
052 塑膠(合成樹脂)	101,866	99,304	459,677	38,722
053 合成橡膠	85,667	45,019	24,757	27,940
054 合成纖維	12,511	4,088	21,615	23,845
055 其他人造纖維	27,848	1,135	410	507
056 農藥及衛生用藥	34,824	40,019	2,694	111,521
057 塗料、染料及顏料	9,062	24,296	4,201	55,066
058 清潔用品及化妝品	571	72,647	68,717	33,023
059 其他化學製品	916	4,354	5,575	28,138

—按商品及縣市別分(續7)

107年

單位:公噸

臺東縣	花蓮縣	澎湖縣	基隆市	新竹市	嘉義市
15,027	78,815	10,670	27,475	16,044	6,302
142	17,134	12,060	396	14,579	21,301
66,123	994,147	101	43,597	149,262	27,141
143	1,831,410	28	20,575	210	16,619
96	25,790	75	19,425	2,042,945	38,125
93	530	81	369	25,441	127
362,666	38,210	1,513	364	326	100
123	4,732	24	7,799	1,635	5,976
154	347	43	1,489	158	31
65	693	16	5,922	189	72
84	505	21	2,882	298	203
26,167	18,786	48	332	43,802	360
80	82,506	28	5,552	334	87
96	8,147	24,279	3,268	13,633	53,457
143	506	29	441	177,311	287

表4 汽車貨運運量

中華民國

<div>訖點</div> <div>商品別</div>	總計	新北市	臺北市	桃園市
060 醫療藥品	1,266,005	122,783	246,784	54,677
061 橡膠製品	1,796,855	213,031	145,774	116,646
062 塑膠製品	9,070,278	1,761,116	238,634	1,375,277
063 玻璃及其製品	3,215,614	302,118	136,178	471,748
064 陶瓷製品	1,096,410	77,294	116,326	51,512
065 水泥	22,899,705	3,411,086	2,850,305	3,033,934
066 水泥製品	82,784,880	10,066,309	7,528,745	5,457,006
067 其他非金屬礦物製品	6,953,138	516,090	710,694	440,300
068 生鐵及粗鋼	15,846,317	1,030,596	212,671	2,795,604
069 鋼鐵初級製品	61,823,342	2,516,077	345,701	5,253,956
070 鋁	4,959,445	823,238	45,886	465,812
071 其他金屬	5,177,897	851,027	38,517	801,285
072 金屬手工具及模具	5,122,083	452,333	159,276	242,775
073 金屬結構及建築組件	5,657,368	1,584,796	89,403	446,097
074 金屬容器	1,639,820	257,597	14,281	429,296

—按商品及縣市別分(續8)

107年

單位：公噸

臺中市	臺南市	高雄市	宜蘭縣	新竹縣	苗栗縣	彰化縣
359,327	64,804	240,941	31,209	59,060	21,119	4,406
311,690	121,569	89,960	222,517	74,252	118,998	136,843
891,604	1,042,772	947,464	296,319	860,808	195,009	550,512
178,647	351,455	329,078	19,353	74,110	256,895	606,264
96,467	30,673	168,114	220,662	25,545	43,439	78,370
4,194,458	1,656,295	684,168	149,577	1,288,175	1,811,071	1,319,937
7,068,540	8,800,204	10,337,787	3,302,596	4,311,170	3,250,848	5,919,292
1,555,344	804,413	842,145	199,975	117,994	542,287	363,642
1,408,592	489,291	5,303,143	521,601	273,606	141,650	618,075
7,487,163	9,328,237	18,612,971	513,164	1,596,020	1,183,205	5,855,853
582,673	877,529	805,557	10,977	13,217	33,374	467,584
847,128	583,613	424,494	131,122	191,115	41,026	635,259
1,700,975	399,473	265,445	30,637	77,675	169,752	773,862
453,561	363,336	944,756	282,215	80,845	122,470	422,250
166,244	130,339	82,573	43,772	42,626	35,138	155,982

表4 汽車貨運運量

中華民國

訖點 商品別	中華民國			
	南投縣	雲林縣	嘉義縣	屏東縣
060 醫療藥品	14,469	8,608	20,559	8,990
061 橡膠製品	29,857	40,863	46,793	28,527
062 塑膠製品	118,448	73,397	293,282	115,978
063 玻璃及其製品	32,653	45,498	75,175	133,401
064 陶瓷製品	47,095	60,347	22,838	39,247
065 水泥	522,879	227,201	100,837	119,443
066 水泥製品	2,323,024	3,513,149	2,707,325	2,803,067
067 其他非金屬礦物製品	109,514	31,797	115,431	201,670
068 生鐵及粗鋼	386,251	186,747	502,079	229,267
069 鋼鐵初級製品	511,614	2,914,599	725,653	4,078,739
070 鋁	249,228	165,637	50,273	43,602
071 其他金屬	75,268	157,406	202,233	81,014
072 金屬手工具及模具	73,979	152,547	104,093	145,440
073 金屬結構及建築組件	59,133	118,458	30,721	375,342
074 金屬容器	30,561	131,781	53,289	40,895

—按商品及縣市別分(續9)

107年

單位：公噸

臺東縣	花蓮縣	澎湖縣	基隆市	新竹市	嘉義市
125	607	308	406	1,672	5,152
89	28,999	1,978	41,768	25,550	1,149
13,130	64,295	432	93,092	101,931	36,778
73	495	38	14,972	156,077	31,386
3,614	4,682	78	398	146	9,563
628,086	186,904	29,242	199,232	471,820	15,053
824,697	2,349,427	81,158	804,954	711,034	624,549
15,569	259,086	84	112,171	14,682	250
138,705	145,082	66	1,339,677	123,461	153
297,023	139,589	24	231,598	213,571	18,584
213,564	347	24	49,608	45,156	16,159
121	31,585	30	12,745	51,007	21,897
83,528	36,542	106,762	275	108,159	38,558
45,343	75,870	776	40,080	96,172	25,745
75	355	84	7,529	17,280	124

表4 汽車貨運運量

中華民國

<div>訖點</div> <div>商品別</div>				
	總計	新北市	臺北市	桃園市
075 其他金屬製品	8,628,691	819,709	74,346	729,395
076 半導體	1,637,360	111,331	27,061	240,299
077 被動電子元件	217,933	8,556	12,768	54,395
078 印刷電路板	906,151	22,177	11,932	598,060
079 光電材料及元件	800,167	22,305	7,261	46,337
080 其他電子零組件	2,286,750	714,242	116,651	561,260
081 電腦產品	463,823	78,501	56,625	59,295
082 電腦週邊設備	707,957	159,328	54,374	222,144
083 通訊傳播設備	224,817	14,497	6,635	74,357
084 視聽電子產品	708,023	107,929	125,778	47,796
085 空白資料儲存媒體	57,302	6,026	2,159	19,088
086 量測、導航、控制設備及鐘錶	336,016	28,313	15,667	66,492
087 輻射及電子醫學設備、光學儀器	176,397	81,870	3,043	10,843
088 發電、輸電及配電設備	670,576	80,816	5,513	42,823
089 電池	802,175	23,981	2,607	79,628

—按商品及縣市別分(續10)

107年

單位：公噸

臺中市	臺南市	高雄市	宜蘭縣	新竹縣	苗栗縣	彰化縣
2,160,300	797,513	1,941,684	7,040	115,093	49,316	922,789
177,088	164,057	122,996	7,419	303,661	24,853	30,046
33,543	4,809	4,396	10,087	42,676	9,125	12,327
8,964	40,954	56,098	7,351	14,207	16,369	14,808
81,229	45,466	382,165	13,396	34,126	5,997	70,486
118,748	29,750	345,275	22,290	77,479	17,396	22,980
29,613	16,190	122,236	1,447	15,510	9,363	9,589
31,500	68,996	52,780	5,470	5,034	37,796	2,839
17,571	10,012	15,634	902	776	716	10,990
18,645	21,219	17,510	121,721	1,043	13,514	4,111
8,912	5,842	4,253	824	3,640	704	1,671
14,506	1,999	183,241	14,771	912	1,325	4,425
45,621	5,647	15,344	1,083	4,226	611	1,639
74,103	72,000	168,809	27,851	26,586	13,729	25,141
124,279	44,662	206,092	4,218	16,127	43,150	67,352

表4 汽車貨運運量

中華民國

訖點 商品別	中華民國			
	南投縣	雲林縣	嘉義縣	屏東縣
075 其他金屬製品	144,653	18,403	137,294	164,267
076 半導體	6,118	12,385	2,480	537
077 被動電子元件	806	12,928	592	813
078 印刷電路板	9,155	5,146	9,827	9,911
079 光電材料及元件	9,439	14,958	10,539	12,282
080 其他電子零組件	591	2,477	9,077	5,097
081 電腦產品	530	38,519	2,721	2,053
082 電腦週邊設備	7,064	697	8,864	848
083 通訊傳播設備	886	999	5,049	37,171
084 視聽電子產品	3,367	7,148	5,312	5,635
085 空白資料儲存媒體	719	672	315	804
086 量測、導航、控制設備及鐘錶	738	701	273	951
087 輻射及電子醫學設備、光學儀器	374	1,192	559	3,083
088 發電、輸電及配電設備	22,959	45,112	27,720	3,910
089 電池	7,272	42,648	90,356	510

—按商品及縣市別分(續11)

107年

單位:公噸

臺東縣	花蓮縣	澎湖縣	基隆市	新竹市	嘉義市
220,880	211,776	808	6,055	15,732	91,638
198	588	58	14,004	392,093	86
139	495	21	349	8,957	151
115	525	45	236	80,207	65
120	690	11	3,305	36,076	3,981
240	626	126	70,435	171,853	157
196	463	40	8,527	12,209	197
124	523	51	19,894	29,488	144
92	633	56	3,882	2,564	21,394
11,979	142,662	3,250	46,933	2,277	192
71	632	68	316	231	356
63	530	68	483	313	243
112	423	44	340	174	170
3,317	654	1,703	15,779	6,362	5,690
115	299	28,121	5,548	13,787	1,423

表4 汽車貨運運量

中華民國

<div>訖點</div> <div>商品別</div>	總計	新北市	臺北市	桃園市
090 電線、電纜及配線器材	3,150,486	472,623	199,095	856,141
091 照明設備	536,877	58,563	44,061	29,074
092 家用電器	3,553,959	945,322	140,494	684,697
093 其他電力設備	704,299	71,596	15,155	159,726
094 金屬加工機械	2,103,675	103,726	18,087	218,875
095 其他專用機械設備	11,303,558	720,565	230,796	1,607,397
096 通用機械	7,021,289	975,686	149,079	549,401
097 汽車	2,993,998	177,192	86,483	895,030
098 船舶	32,474	6,072	2,361	1,295
099 機車	1,178,962	56,984	6,205	27,167
100 自行車	588,510	7,414	2,610	36,512
101 其他運輸工具	752,523	46,343	3,948	19,587
102 非金屬家具	1,973,758	442,319	231,968	223,156
103 金屬家具	864,301	171,936	50,574	54,162
104 育樂用品	4,791,391	595,529	176,420	589,291

—按商品及縣市別分(續12)

107年

單位：公噸

臺中市	臺南市	高雄市	宜蘭縣	新竹縣	苗栗縣	彰化縣
337,616	98,174	176,082	2,273	24,617	96,358	182,616
81,523	92,143	80,692	8,238	15,025	31,322	15,571
305,812	115,628	526,879	90,625	26,377	316,742	68,882
137,298	34,490	40,715	947	1,839	4,190	53,505
732,218	92,082	245,024	962	58,505	83,873	161,822
811,091	1,029,618	1,222,660	578,538	400,396	259,516	876,800
1,456,006	396,315	992,813	301,764	159,850	245,948	475,336
272,821	217,590	195,238	2,242	189,305	500,577	182,647
1,590	2,250	6,019	1,121	871	888	4,584
213,716	171,022	51,683	14,757	155,499	19,961	80,557
351,752	41,750	23,953	959	1,563	2,733	98,110
367,303	68,484	18,939	1,100	4,598	7,173	43,124
267,396	175,257	240,889	26,193	17,588	49,349	93,031
160,075	79,187	9,733	873	6,222	18,645	88,415
1,571,791	783,441	836,454	1,083	26,937	1,559	96,502

表4 汽車貨運運量

中華民國

<div>訖點</div> <div>商品別</div>	南投縣	雲林縣	嘉義縣	屏東縣
090 電線、電纜及配線器材	66,281	2,217	145,570	405,473
091 照明設備	60,373	4,506	599	9,517
092 家用電器	32,236	48,161	37,696	84,772
093 其他電力設備	66,558	7,149	9,043	77,403
094 金屬加工機械	229,534	19,521	28,892	67,887
095 其他專用機械設備	346,488	553,639	411,690	1,078,451
096 通用機械	294,492	454,029	100,620	200,111
097 汽車	28,608	7,356	359	183,237
098 船舶	496	3,044	451	535
099 機車	23,176	43,789	55,232	53,399
100 自行車	7,672	792	319	9,100
101 其他運輸工具	13,560	50,610	49,195	47,577
102 非金屬家具	1,140	47,503	31,495	23,920
103 金屬家具	3,054	122,674	76,993	7,651
104 育樂用品	39,988	822	4,558	1,430

—按商品及縣市別分(續13)

107年

單位:公噸

臺東縣	花蓮縣	澎湖縣	基隆市	新竹市	嘉義市
1,669	27,115	138	35,554	17,811	3,065
132	507	62	4,622	284	62
35,575	576	8,088	25,725	42,169	17,502
19,499	501	26	4,515	122	23
133	518	61	14,942	23,183	3,831
320,703	158,629	290,092	35,559	308,338	62,593
93,180	28,431	205	20,914	111,615	15,493
15,584	11,730	28	19,006	2,326	6,640
54	351	45	275	154	20
6,774	10,732	1,066	265	129,925	57,051
1,869	501	24	270	355	254
580	625	22	411	9,264	78
58	52,412	3,376	1,872	9,223	35,613
1,191	1,093	89	269	175	11,290
10,932	714	85	37,033	16,771	53

表4 汽車貨運運量

中華民國

商品別	訖點	總計	新北市	臺北市	桃園市
105	其他製品	2,501,798	561,618	189,547	187,435
106	燃氣	1,560,634	417,969	107,465	374,151
107	自來水	2,890,934	384,890	400,653	82,978
108	廢(污)水處理	1,422,346	58,086	74,659	449,020
109	廢棄物清除、處理	18,974,363	854,514	876,238	1,519,520
110	資源回收處理	3,094,019	297,695	1,670	146,623
111	出版品	403,378	38,819	9,358	2,559
112	影片及音樂出版品	23,625	766	345	6,829
200	空貨櫃	8,862,444	233,767	—	5,418,847
201	貨櫃貨	112,094,255	15,882,823	83,501	15,491,410

—按商品及縣市別分(續14)

107年

單位：公噸

臺中市	臺南市	高雄市	宜蘭縣	新竹縣	苗栗縣	彰化縣
248,127	377,380	206,738	9,653	37,019	124,092	122,429
121,387	152,383	73,613	91,053	4,432	42,002	44,655
161,863	295,183	190,832	643	25,946	123,044	483,620
58,398	129,173	158,012	545	767	21,435	40,521
1,893,693	1,411,902	4,547,264	668,406	527,045	394,771	1,594,998
593,124	166,460	202,708	40,376	29,857	102,331	599,078
5,595	255,767	40,704	134	447	98	197
967	5,621	323	170	531	22	1,195
878,796	92,962	128,668	66,607	249,266	174,805	95,110
30,831,229	4,022,165	14,240,630	1,373,262	1,418,024	2,361,762	7,143,593

表4 汽車貨運運量

中華民國

訖點 商品別	南投縣	雲林縣	嘉義縣	屏東縣
105 其他製品	115,171	21,920	175,384	44,210
106 燃氣	371	935	352	469
107 自來水	340	171,453	220,851	94,553
108 廢(污)水處理	48,877	282,986	428	20,162
109 廢棄物清除、處理	155,537	958,413	757,855	2,032,594
110 資源回收處理	6,603	456,352	58,386	263,333
111 出版品	464	277	326	394
112 影片及音樂出版品	234	3,186	41	3,197
200 空貨櫃	9,279	75,413	18,558	—
201 貨櫃貨	2,035,461	1,613,616	1,224,418	552,793

—按商品及縣市別分(續完)

107年

單位:公噸

臺東縣	花蓮縣	澎湖縣	基隆市	新竹市	嘉義市
83	7,945	42	4,710	16,234	52,062
135	26,531	74	86,637	16,013	7
64,231	2,594	58	299	203	186,700
79	8,533	67	371	7,278	62,951
257,756	145,280	100,963	204,259	36,056	37,300
62,778	25,478	—	17	36,187	4,965
—	80	—	2,199	196	45,765
—	70	—	10	118	—
—	—	—	1,420,367	—	—
491,914	741,014	—	12,455,039	120,371	11,231

表5 汽車貨運貨物流動

中華民國

起點 訖點	中華民國			
	總 計	新 北 市	臺 北 市	桃 園 市
總 計	857,842,024	90,385,484	27,106,870	101,188,277
新 北 市	91,248,407	44,388,066	11,596,795	13,453,282
臺 北 市	13,784,391	4,823,165	6,334,372	676,845
桃 園 市	99,175,331	11,272,098	1,557,818	52,910,486
臺 中 市	134,323,080	4,630,869	787,092	5,121,383
臺 南 市	59,283,357	1,099,024	351,548	1,450,385
高 雄 市	101,871,135	2,760,693	695,172	3,583,914
宜 蘭 縣	46,522,258	2,635,326	1,588,621	1,037,002
新 竹 縣	14,169,122	386,444	328,643	2,401,987
苗 栗 縣	22,994,985	1,494,339	387,973	1,233,142
彰 化 縣	38,725,387	909,904	273,650	1,772,142
南 投 縣	25,532,155	1,025,110	204,755	1,107,112
雲 林 縣	41,604,134	1,214,844	516,420	1,041,898
嘉 義 縣	20,596,581	1,064,846	551,693	484,440
屏 東 縣	49,700,274	471,276	151,896	96,825
臺 東 縣	6,756,493	170,887	33,185	32,577
花 蓮 縣	43,162,087	439,914	14,499	13,558
澎 湖 縣	862,608	324	65	8
基 隆 市	37,273,842	11,512,514	1,554,174	13,886,910
新 竹 市	7,043,394	77,768	177,187	878,491
嘉 義 市	3,213,001	8,072	1,311	5,891

概況—按起訖縣市分

107年

單位：公噸

臺中市	臺南市	高雄市	宜蘭縣	新竹縣	苗栗縣
120,491,360	62,244,112	111,782,223	49,909,990	20,234,980	24,384,477
2,320,994	620,218	3,856,190	3,749,572	1,121,404	1,089,721
296,902	139,109	101,010	290,552	312,087	67,037
5,947,012	2,195,040	3,258,884	993,530	3,971,409	2,861,821
68,795,645	2,147,880	9,250,423	1,025,465	979,526	6,150,856
2,169,371	29,867,183	16,042,797	21,918	425,200	293,202
10,555,026	15,603,417	51,371,420	182,347	823,671	641,605
781,936	65,891	252,726	38,644,839	139,452	118,721
837,521	206,938	625,643	147,715	5,855,499	462,610
5,090,439	329,858	931,089	214,227	1,384,995	8,924,662
6,030,164	1,012,803	2,033,737	61,921	474,710	1,131,789
4,319,638	611,114	960,440	53,557	239,431	530,936
6,734,548	1,831,495	4,816,644	522,046	829,878	674,151
2,196,428	1,118,880	3,367,863	182,295	201,007	223,842
361,968	5,802,086	12,855,933	9,770	165,990	168,661
49,055	30,396	192,003	14,251	27,770	12,369
58,317	57,443	151,959	3,352,945	240,978	26,971
132	14	73	3	13	1
3,427,525	78,747	922,245	302,849	1,506,021	57,101
402,479	294,911	454,819	9,104	1,533,057	948,339
116,260	230,689	336,324	131,085	2,883	83

表5 汽車貨運貨物流動

中華民國

起點 \ 訖點	彰化縣	南投縣	雲林縣	嘉義縣
總計	55,088,976	23,162,013	34,895,414	20,072,765
新北市	1,069,346	135,391	360,317	432,298
臺北市	69,905	336,695	27,131	32,618
桃園市	4,190,572	2,150,877	2,293,352	738,769
臺中市	20,068,021	5,029,125	4,008,108	1,240,447
臺南市	1,545,752	335,463	1,215,994	2,348,377
高雄市	1,882,615	496,963	1,126,492	1,740,864
宜蘭縣	94,731	37,902	21,051	47,973
新竹縣	309,633	115,237	172,256	196,447
苗栗縣	920,017	475,222	487,276	472,082
彰化縣	19,401,479	900,332	2,956,234	636,064
南投縣	1,473,647	10,557,763	3,403,700	629,859
雲林縣	2,874,547	1,920,594	14,312,160	1,823,557
嘉義縣	319,703	371,524	1,855,714	6,748,283
屏東縣	225,908	122,538	2,183,370	1,238,058
臺東縣	64,801	81,757	56,805	95,843
花蓮縣	48,546	50,885	67,386	125,857
澎湖縣	26	11	13	91
基隆市	334,981	16,223	81,407	18,703
新竹市	148,128	17,057	153,968	93,718
嘉義市	46,617	10,456	112,680	1,412,859

概況—按起訖縣市分(續)

107年

單位:公噸

屏東縣	臺東縣	花蓮縣	澎湖縣	基隆市	新竹市	嘉義市
39,068,781	7,391,382	40,336,343	867,542	19,066,188	7,370,585	2,794,260
28,602	75,343	528,444	1,611	6,124,975	280,832	15,005
14,071	678	4,933	224	240,338	15,905	816
43,541	39,851	49,456	1,369	4,001,806	675,795	21,844
1,285,216	77,389	67,560	236	2,545,129	1,007,220	105,490
757,143	72,529	35,499	78	252,847	730,366	268,683
9,074,696	355,819	149,393	509	437,786	221,103	167,631
37,468	28,809	299,910	—	359,837	329,947	118
71,611	43,300	193,695	255	290,789	1,484,401	38,498
104,951	63,103	36,554	286	116,902	327,804	64
198,855	13,661	33,633	752	740,818	50,773	91,967
111,498	79,173	80,834	15	121,570	13,801	8,203
1,222,723	187,942	299,173	241	253,309	368,622	159,343
407,236	159,944	73,595	45	91,275	18,318	1,159,651
25,391,584	244,036	179,212	71	6,598	13,061	11,434
104,383	5,317,045	452,979	—	12,821	—	7,565
136,534	598,012	37,761,807	29	261	16,168	18
11	2	4	861,814	1	1	—
22,165	34,711	25,537	7	3,370,774	120,712	535
15,708	8	55,843	—	98,336	1,684,386	87
40,786	30	8,281	—	18	11,369	737,308

表6 汽車貨運國產內銷貨

中華民國

起點 \ 訖點	總 計	新 北 市	臺 北 市	桃 園 市
總 計	711,214,653	71,244,164	25,156,553	74,004,087
新 北 市	72,768,852	40,430,602	10,613,217	8,955,942
臺 北 市	13,046,208	4,489,765	6,189,399	580,383
桃 園 市	81,573,590	8,912,763	1,490,382	46,006,035
臺 中 市	96,279,044	3,775,722	749,410	4,572,670
臺 南 市	56,605,123	1,096,995	342,838	1,284,447
高 雄 市	83,800,389	1,542,254	693,651	1,257,859
宜 蘭 縣	44,020,858	2,287,733	1,586,430	1,013,551
新 竹 縣	12,636,847	262,684	327,629	1,277,277
苗 栗 縣	18,984,487	1,447,421	361,409	1,145,825
彰 化 縣	35,152,183	885,796	273,041	1,683,882
南 投 縣	24,941,873	1,025,110	203,740	1,106,351
雲 林 縣	37,064,861	1,210,954	516,420	1,039,034
嘉 義 縣	18,954,579	1,064,846	546,388	474,572
屏 東 縣	49,446,621	471,276	151,896	96,825
臺 東 縣	6,445,230	170,887	33,185	32,577
花 蓮 縣	41,463,754	439,914	14,499	13,558
澎 湖 縣	862,608	324	65	8
基 隆 市	7,345,636	1,643,278	1,026,836	2,619,472
新 竹 市	6,618,562	77,768	34,806	842,726
嘉 義 市	3,203,351	8,072	1,311	1,093

流動概況—按起訖縣市分

107年

單位：公噸

臺中市	臺南市	高雄市	宜蘭縣	新竹縣	苗栗縣
80,662,279	58,580,947	96,359,076	47,026,088	17,955,783	22,043,295
1,315,562	611,736	1,935,224	3,156,615	674,603	764,791
202,307	131,258	99,261	290,045	295,382	67,037
4,787,781	2,003,453	1,419,225	984,680	3,574,175	2,557,622
49,838,782	2,047,389	5,167,914	1,023,690	946,350	4,654,931
2,134,534	29,185,407	15,185,420	19,365	425,200	279,871
4,557,413	13,421,930	46,730,099	180,571	823,671	574,306
779,399	62,847	252,726	36,643,876	139,452	118,721
705,540	200,255	612,898	147,715	5,849,208	462,610
1,642,514	294,054	778,382	189,988	1,384,995	8,888,750
4,301,770	883,667	1,963,645	61,921	440,959	1,069,108
4,038,328	378,240	943,646	51,668	239,431	530,936
3,914,944	1,831,495	4,352,110	522,046	829,878	674,151
1,338,167	1,118,880	2,847,533	181,027	201,007	223,842
361,968	5,801,578	12,823,723	9,770	160,096	162,842
43,651	29,128	190,643	14,251	27,770	12,369
58,317	57,443	151,959	3,291,896	240,978	26,210
132	14	73	3	13	1
177,510	48,719	115,370	116,773	166,755	26,776
350,332	242,765	454,819	9,104	1,532,978	948,339
113,327	230,689	334,405	131,085	2,883	83

表6 汽車貨運國產內銷貨

中華民國

起點 \ 訖點	彰 化 縣	南 投 縣	雲 林 縣	嘉 義 縣
總 計	46,580,149	22,095,859	31,273,829	19,063,992
新 北 市	1,067,317	135,391	360,317	414,447
臺 北 市	59,293	336,695	27,131	32,618
桃 園 市	3,758,755	2,144,173	2,279,397	737,754
臺 中 市	13,417,180	4,338,054	2,176,743	872,804
臺 南 市	1,132,299	326,745	1,103,707	2,204,632
高 雄 市	1,778,815	193,310	949,185	1,284,363
宜 蘭 縣	94,731	37,535	21,051	47,973
新 竹 縣	307,713	115,237	172,256	196,447
苗 栗 縣	859,240	475,222	487,276	472,082
彰 化 縣	18,642,886	900,332	2,956,234	636,064
南 投 縣	1,473,647	10,502,123	3,403,700	629,859
雲 林 縣	2,874,547	1,920,594	13,063,778	1,823,557
嘉 義 縣	319,196	371,524	1,664,643	6,726,769
屏 東 縣	225,908	122,538	2,152,059	1,237,551
臺 東 縣	64,801	81,757	56,805	95,843
花 蓮 縣	48,546	50,885	67,386	125,857
澎 湖 縣	26	11	13	91
基 隆 市	260,504	16,223	65,498	18,703
新 竹 市	148,128	17,057	153,968	93,718
嘉 義 市	46,617	10,456	112,680	1,412,859

流動概況—按起訖縣市分(續)

107年

單位:公噸

屏東縣	臺東縣	花蓮縣	澎湖縣	基隆市	新竹市	嘉義市
38,706,183	7,066,497	38,642,639	867,542	4,117,878	7,099,369	2,668,442
28,602	75,343	528,444	1,611	1,412,703	271,379	15,005
12,549	678	4,933	224	210,530	15,905	816
43,541	39,851	49,456	1,369	213,150	548,184	21,844
1,285,216	71,985	67,560	236	194,152	1,007,220	71,035
736,432	72,529	34,485	78	41,089	730,366	268,683
8,935,483	328,615	115,389	509	120,218	212,382	100,367
37,468	28,809	299,910	—	238,581	329,947	118
64,585	42,382	193,695	255	175,837	1,484,126	38,498
102,383	63,103	36,554	286	27,136	327,804	64
184,189	13,661	33,633	752	77,904	50,773	91,967
111,498	79,173	80,834	15	121,570	13,801	8,203
1,222,723	187,942	299,173	241	253,309	368,622	159,343
407,236	159,944	63,818	45	91,275	18,318	1,135,552
25,215,013	244,036	178,377	71	6,598	13,061	11,434
104,383	5,025,685	441,108	—	12,821	—	7,565
136,213	598,012	36,125,604	29	261	16,168	18
11	2	4	861,814	1	1	—
22,165	34,711	25,537	7	911,150	49,112	535
15,708	8	55,843	—	9,576	1,630,832	87
40,786	30	8,281	—	18	11,369	737,308

表7 汽車貨運貨櫃流動

中華民國

起點 \ 訖點	總計			新北市		
	合計	實櫃	空櫃	合計	實櫃	空櫃
總計	3,893,086	712,648	3,180,438	365,999	9,367	356,632
新 北 市	365,958	46,945	319,013	55,865	5,957	49,908
臺 北 市	10,380	—	10,380	6,003	—	6,003
桃 園 市	790,501	273,784	516,717	61,698	1,676	60,022
臺 中 市	755,672	58,341	697,331	21,061	—	21,061
臺 南 市	226,254	30,104	196,150	—	—	—
高 雄 市	435,412	41,652	393,760	23,070	1,087	21,983
宜 蘭 縣	31,749	9,600	22,149	9,304	—	9,304
新 竹 縣	53,140	—	53,140	2,950	—	2,950
苗 栗 縣	68,356	10,870	57,486	11,346	—	11,346
彰 化 縣	173,539	44,695	128,844	3,971	—	3,971
南 投 縣	84,508	38,866	45,642	—	—	—
雲 林 縣	178,354	32,250	146,104	1,293	—	1,293
嘉 義 縣	89,505	5,673	83,832	487	—	487
屏 東 縣	51,679	—	51,679	—	—	—
臺 東 縣	13,435	516	12,919	—	—	—
花 蓮 縣	35,103	—	35,103	11,914	—	11,914
澎 湖 縣	—	—	—	—	—	—
基 隆 市	523,082	119,352	403,730	157,037	647	156,390
新 竹 市	3,402	—	3,402	—	—	—
嘉 義 市	3,057	—	3,057	—	—	—

概況—按起訖縣市分

107年

單位：個

臺北市			桃園市		
合計	實櫃	空櫃	合計	實櫃	空櫃
7,313	—	7,313	839,888	467,420	372,468
1,927	—	1,927	99,416	32,512	66,904
466	—	466	1,927	—	1,927
2,449	—	2,449	322,726	219,753	102,973
974	—	974	34,788	26,404	8,384
—	—	—	31,236	29,151	2,085
544	—	544	60,854	15,897	44,957
953	—	953	10,574	9,600	974
—	—	—	18,757	—	18,757
—	—	—	11,899	10,870	1,029
—	—	—	42,494	42,063	431
—	—	—	38,004	38,004	—
—	—	—	31,026	30,164	862
—	—	—	5,186	5,186	—
—	—	—	326	—	326
—	—	—	—	—	—
—	—	—	—	—	—
—	—	—	—	—	—
—	—	—	130,675	7,816	122,859
—	—	—	—	—	—
—	—	—	—	—	—

表7 汽車貨運貨櫃流動

中華民國

起點 訖點	臺中市			臺南市		
	合計	實櫃	空櫃	合計	實櫃	空櫃
總 計	852,698	140,751	711,947	141,919	3,646	138,273
新 北 市	17,541	3,270	14,271	—	—	—
臺 北 市	466	—	466	—	—	—
桃 園 市	51,276	4,878	46,398	26,014	—	26,014
臺 中 市	292,198	7,074	285,124	3,735	—	3,735
臺 南 市	974	—	974	6,229	—	6,229
高 雄 市	158,374	12,986	145,388	87,288	3,159	84,129
宜 蘭 縣	487	—	487	—	—	—
新 竹 縣	3,119	—	3,119	3,426	—	3,426
苗 栗 縣	12,387	—	12,387	953	—	953
彰 化 縣	47,126	2,632	44,494	3,544	—	3,544
南 投 縣	8,498	375	8,123	8,069	487	7,582
雲 林 縣	73,094	556	72,538	431	—	431
嘉 義 縣	24,657	—	24,657	487	—	487
屏 東 縣	727	—	727	487	—	487
臺 東 縣	—	—	—	530	—	530
花 蓮 縣	—	—	—	—	—	—
澎 湖 縣	—	—	—	—	—	—
基 隆 市	161,774	108,980	52,794	726	—	726
新 竹 市	—	—	—	—	—	—
嘉 義 市	—	—	—	—	—	—

概況—按起訖縣市分(續1)

107年

單位:個

高雄市			宜蘭縣		
合計	實櫃	空櫃	合計	實櫃	空櫃
635,188	11,802	623,386	35,863	1,988	33,875
49,215	—	49,215	13,959	726	13,233
—	—	—	487	—	487
57,784	2,178	55,606	9,600	—	9,600
130,321	6,604	123,717	974	—	974
159,305	487	158,818	—	—	—
16,467	—	16,467	—	—	—
753	—	753	1,204	—	1,204
13,405	—	13,405	—	—	—
13,003	—	13,003	753	—	753
18,050	—	18,050	—	—	—
20,223	—	20,223	—	—	—
59,659	1,530	58,129	1,031	—	1,031
40,383	487	39,896	487	—	487
30,145	—	30,145	—	—	—
1,709	516	1,193	—	—	—
—	—	—	1,270	—	1,270
—	—	—	—	—	—
20,488	—	20,488	5,371	1,262	4,109
1,948	—	1,948	—	—	—
2,330	—	2,330	727	—	727

表7 汽車貨運貨櫃流動

中華民國

訖點 起點	新竹縣			苗栗縣		
	合計	實櫃	空櫃	合計	實櫃	空櫃
總 計	87,151	21,696	65,455	74,973	3,040	71,933
新 北 市	16,272	—	16,272	5,083	—	5,083
臺 北 市	487	—	487	—	—	—
桃 園 市	32,022	21,696	10,326	15,570	2,224	13,346
臺 中 市	895	—	895	10,378	816	9,562
臺 南 市	11,392	—	11,392	1,199	—	1,199
高 雄 市	3,875	—	3,875	6,421	—	6,421
宜 蘭 縣	487	—	487	544	—	544
新 竹 縣	—	—	—	1,461	—	1,461
苗 栗 縣	—	—	—	246	—	246
彰 化 縣	4,645	—	4,645	24,336	—	24,336
南 投 縣	544	—	544	1,214	—	1,214
雲 林 縣	2,268	—	2,268	1,836	—	1,836
嘉 義 縣	1,031	—	1,031	1,462	—	1,462
屏 東 縣	5,089	—	5,089	2,725	—	2,725
臺 東 縣	727	—	727	727	—	727
花 蓮 縣	727	—	727	—	—	—
澎 湖 縣	—	—	—	—	—	—
基 隆 市	6,690	—	6,690	1,771	—	1,771
新 竹 市	—	—	—	—	—	—
嘉 義 市	—	—	—	—	—	—

概況—按起訖縣市分(續2)

107年

單位:個

彰化縣			南投縣		
合計	實櫃	空櫃	合計	實櫃	空櫃
170,878	10,074	160,804	79,708	487	79,221
17,700	—	17,700	—	—	—
—	—	—	544	—	544
47,001	—	47,001	38,004	—	38,004
67,248	9,608	57,640	14,272	—	14,272
5,725	—	5,725	466	—	466
7,085	466	6,619	15,311	487	14,824
544	—	544	727	—	727
487	—	487	974	—	974
4,980	—	4,980	1,214	—	1,214
5,455	—	5,455	487	—	487
487	—	487	375	—	375
—	—	—	1,518	—	1,518
—	—	—	727	—	727
3,560	—	3,560	727	—	727
—	—	—	2,908	—	2,908
727	—	727	1,454	—	1,454
—	—	—	—	—	—
9,879	—	9,879	—	—	—
—	—	—	—	—	—
—	—	—	—	—	—

表7 汽車貨運貨櫃流動

中華民國

訖點 起點	雲林縣			嘉義縣		
	合計	實櫃	空櫃	合計	實櫃	空櫃
總 計	79,366	12,373	66,993	53,273	974	52,299
新 北 市	—	—	—	—	—	—
臺 北 市	—	—	—	—	—	—
桃 園 市	31,462	—	31,462	5,186	—	5,186
臺 中 市	11,514	6,861	4,653	16,357	974	15,383
臺 南 市	2,838	466	2,372	5,676	—	5,676
高 雄 市	11,852	5,046	6,806	8,822	—	8,822
宜 蘭 縣	—	—	—	—	—	—
新 竹 縣	1,454	—	1,454	1,088	—	1,088
苗 栗 縣	2,302	—	2,302	5,576	—	5,576
彰 化 縣	974	—	974	1,214	—	1,214
南 投 縣	1,214	—	1,214	1,214	—	1,214
雲 林 縣	—	—	—	2,428	—	2,428
嘉 義 縣	10,963	—	10,963	—	—	—
屏 東 縣	—	—	—	2,471	—	2,471
臺 東 縣	—	—	—	1,060	—	1,060
花 蓮 縣	727	—	727	2,181	—	2,181
澎 湖 縣	—	—	—	—	—	—
基 隆 市	4,066	—	4,066	—	—	—
新 竹 市	—	—	—	—	—	—
嘉 義 市	—	—	—	—	—	—

概況—按起訖縣市分(續3)

107年

單位:個

屏東縣			臺東縣		
合計	實櫃	空櫃	合計	實櫃	空櫃
33,406	—	33,406	25,027	—	25,027
—	—	—	—	—	—
—	—	—	—	—	—
—	—	—	—	—	—
487	—	487	—	—	—
487	—	487	—	—	—
22,147	—	22,147	727	—	727
—	—	—	—	—	—
727	—	727	727	—	727
727	—	727	727	—	727
727	—	727	727	—	727
1,758	—	1,758	1,454	—	1,454
727	—	727	727	—	727
1,454	—	1,454	2,181	—	2,181
727	—	727	1,257	—	1,257
1,257	—	1,257	2,576	—	2,576
727	—	727	13,197	—	13,197
—	—	—	—	—	—
727	—	727	727	—	727
727	—	727	—	—	—
—	—	—	—	—	—

表7 汽車貨運貨櫃流動

中華民國

訖點 起點	花蓮縣			澎湖縣		
	合計	實櫃	空櫃	合計	實櫃	空櫃
總 計	23,358	—	23,358	—	—	—
新 北 市	13,287	—	13,287	—	—	—
臺 北 市	—	—	—	—	—	—
桃 園 市	—	—	—	—	—	—
臺 中 市	—	—	—	—	—	—
臺 南 市	—	—	—	—	—	—
高 雄 市	516	—	516	—	—	—
宜 蘭 縣	726	—	726	—	—	—
新 竹 縣	544	—	544	—	—	—
苗 栗 縣	—	—	—	—	—	—
彰 化 縣	727	—	727	—	—	—
南 投 縣	—	—	—	—	—	—
雲 林 縣	—	—	—	—	—	—
嘉 義 縣	—	—	—	—	—	—
屏 東 縣	3,438	—	3,438	—	—	—
臺 東 縣	1,941	—	1,941	—	—	—
花 蓮 縣	1,452	—	1,452	—	—	—
澎 湖 縣	—	—	—	—	—	—
基 隆 市	—	—	—	—	—	—
新 竹 市	727	—	727	—	—	—
嘉 義 市	—	—	—	—	—	—

概況—按起訖縣市分(續完)

107年

單位:個

基隆市			新竹市			嘉義市		
合計	實櫃	空櫃	合計	實櫃	空櫃	合計	實櫃	空櫃
380,775	29,030	351,745	5,576	—	5,576	727	—	727
75,693	4,480	71,213	—	—	—	—	—	—
—	—	—	—	—	—	—	—	—
89,709	21,379	68,330	—	—	—	—	—	—
150,470	—	150,470	—	—	—	—	—	—
—	—	—	—	—	—	727	—	727
10,111	2,524	7,587	1,948	—	1,948	—	—	—
5,446	—	5,446	—	—	—	—	—	—
4,021	—	4,021	—	—	—	—	—	—
2,243	—	2,243	—	—	—	—	—	—
19,062	—	19,062	—	—	—	—	—	—
1,454	—	1,454	—	—	—	—	—	—
2,316	—	2,316	—	—	—	—	—	—
—	—	—	—	—	—	—	—	—
—	—	—	—	—	—	—	—	—
—	—	—	—	—	—	—	—	—
—	—	—	727	—	727	—	—	—
—	—	—	—	—	—	—	—	—
20,250	647	19,603	2,901	—	2,901	—	—	—
—	—	—	—	—	—	—	—	—
—	—	—	—	—	—	—	—	—

表8 汽車貨運營業貨車

中華民國

起點 \ 訖點	總 計	新 北 市	臺 北 市	桃 園 市
總 計	167,646,649	22,230,886	7,985,002	17,561,315
新 北 市	19,303,594	7,334,854	1,063,715	3,529,266
臺 北 市	4,598,705	832,691	1,223,936	424,399
桃 園 市	24,249,670	3,923,101	1,589,621	4,480,283
臺 中 市	22,263,027	2,303,117	263,084	1,988,621
臺 南 市	14,676,367	520,809	298,760	848,714
高 雄 市	21,069,603	1,418,116	300,512	1,450,090
宜 蘭 縣	4,965,908	1,101,653	698,761	203,046
新 竹 縣	4,609,965	262,399	906,535	285,617
苗 栗 縣	4,999,428	423,659	306,664	448,937
彰 化 縣	6,990,679	479,285	171,778	532,234
南 投 縣	4,266,124	302,375	83,869	222,502
雲 林 縣	8,000,489	620,511	321,543	411,700
嘉 義 縣	6,113,987	631,531	339,413	302,501
屏 東 縣	7,229,346	406,654	107,583	123,764
臺 東 縣	1,756,273	72,697	18,629	43,676
花 蓮 縣	3,678,262	207,037	16,588	10,212
澎 湖 縣	68,889	1,819	426	21
基 隆 市	6,460,356	1,354,733	147,295	2,043,036
新 竹 市	1,811,324	13,357	119,963	206,957
嘉 義 市	534,654	20,488	6,324	5,739

運費收入—按縣市分

107年

單位：新臺幣千元

臺中市	臺南市	高雄市	宜蘭縣	新竹縣	苗栗縣
21,460,086	13,294,802	27,280,642	6,244,332	5,815,159	5,046,501
1,018,482	550,392	1,885,072	1,319,022	421,700	446,666
171,809	125,445	132,356	464,555	701,818	127,493
3,097,060	1,265,538	1,758,369	463,773	1,128,480	1,485,157
6,748,663	765,967	3,549,489	262,546	271,827	543,626
936,692	3,687,734	6,223,548	66,448	200,990	121,809
3,973,707	4,470,492	3,753,354	123,265	618,148	395,016
233,018	64,581	121,222	1,811,505	73,454	73,597
296,084	129,954	566,592	74,809	350,301	90,665
633,659	205,875	865,579	160,495	77,448	481,899
532,346	270,100	1,070,956	58,180	245,005	345,743
480,675	205,927	734,883	124,760	140,045	87,912
804,370	426,599	1,881,802	326,241	320,287	142,520
690,062	200,790	1,648,755	225,027	161,528	157,350
193,242	605,059	2,311,736	30,969	324,662	339,109
60,926	49,531	95,426	28,314	71,417	34,456
32,904	42,611	40,814	505,223	86,271	56,258
422	87	441	36	93	11
1,325,339	45,150	317,436	103,116	524,992	20,674
180,721	139,566	185,439	125	95,671	95,871
49,902	43,403	137,374	95,922	1,022	669

表8 汽車貨運營業貨車

中華民國

起點	訖點	中華民國			
		彰 化 縣	南 投 縣	雲 林 縣	嘉 義 縣
總 計		8,123,018	4,492,098	6,581,177	4,413,604
新 北 市		207,191	83,148	288,742	227,809
臺 北 市		74,531	107,726	57,839	21,569
桃 園 市		1,819,404	864,428	978,796	397,103
臺 中 市		1,705,680	828,445	703,330	334,928
臺 南 市		336,389	135,030	242,422	293,076
高 雄 市		871,250	266,443	584,267	582,305
宜 蘭 縣		117,007	76,819	50,632	81,221
新 竹 縣		166,265	94,530	176,737	246,376
苗 栗 縣		264,880	209,602	276,808	215,594
彰 化 縣		1,419,916	202,288	731,028	199,099
南 投 縣		181,171	738,131	384,105	133,461
雲 林 縣		386,036	195,093	790,248	220,017
嘉 義 縣		98,782	149,781	258,846	413,316
屏 東 縣		226,903	207,945	537,513	432,703
臺 東 縣		77,355	218,815	136,646	196,220
花 蓮 縣		110,684	105,630	170,591	267,497
澎 湖 縣		165	84	89	138
基 隆 市		13,461	6,474	55,362	38,289
新 竹 市		42,360	1,289	128,454	29,241
嘉 義 市		3,588	400	28,720	83,642

運費收入—按縣市分(續)

107年

單位:新臺幣千元

屏東縣	臺東縣	花蓮縣	澎湖縣	基隆市	新竹市	嘉義市
5,458,665	1,982,632	3,188,399	82,116	3,931,559	2,223,096	251,562
62,823	32,171	139,876	4,312	504,215	162,487	21,650
44,108	2,734	15,655	639	53,314	13,903	2,185
63,363	85,804	78,567	5,326	474,180	289,733	1,585
443,442	66,863	31,206	713	1,117,357	320,707	13,414
141,931	21,714	69,123	157	160,503	312,494	58,024
1,780,860	107,577	52,559	1,679	179,881	94,201	45,882
8,478	9,009	104,590	—	55,962	81,206	148
235,154	126,663	61,304	686	333,719	178,834	26,741
199,590	90,878	56,298	721	53,590	27,068	184
235,069	26,055	73,185	2,026	379,953	1,808	14,623
128,293	170,974	53,885	56	92,568	335	195
505,289	137,425	157,453	525	169,096	176,416	7,316
226,184	323,831	202,761	96	54,056	15,430	13,945
895,383	140,088	320,532	199	7,998	6,765	10,539
93,092	281,477	238,559	—	25,867	—	13,171
274,807	270,319	1,444,562	97	832	35,308	16
95	21	53	64,867	11	11	—
71,705	88,786	43,348	16	215,482	44,659	1,003
28,546	30	35,698	—	52,905	454,825	306
20,453	212	9,183	—	71	6,906	20,636

表9 汽車貨運營業貨車運費收入

中華民國

商品別	總 計	進 口 貨
總計	167,646,648,815	15,799,415,265
001 稻穀	707,721,147	208,996,519
002 雜糧農作物	1,198,958,587	239,557,442
003 特用作物	414,090,202	70,149,184
004 蔬菜	2,332,181,016	66,866,007
005 水果	1,768,857,374	45,194,150
006 其他園藝作物	821,956,783	29,013,004
007 豬	664,095,604	5,874,533
008 其他禽畜產	971,233,191	6,187,610
009 林產	323,016,560	30,792,202
010 漁產	689,031,945	108,528,144
011 原油	214,150,741	25,917,047
012 砂、石及黏土	17,347,610,465	875,822,166
013 其他礦產及土石	2,229,231,758	399,259,563
014 屠宰生肉及副產	370,781,947	2,764,485

說明：商品名稱係根據行政院主計總處之「產業關聯表部門分類」為分類標準。

—按商品及商品來源別分

107年

單位：新臺幣元

出 口 貨	轉 口 貨	國 產 內 銷 貨
6,941,716,084	2,060,122,322	142,845,395,144
3,749,668	—	494,974,960
6,249,448	—	953,151,697
9,924,121	—	334,016,897
6,124,459	—	2,259,190,550
2,124,812	—	1,721,538,412
16,274,561	—	776,669,218
499,956	—	657,721,115
—	—	965,045,581
2,999,734	—	289,224,624
—	—	580,503,801
—	—	188,233,694
—	—	16,471,788,299
—	—	1,829,972,195
—	—	368,017,462

表9 汽車貨運營業貨車運費收入

中華民國

商品別	總 計	進 口 貨
015 肉類保藏及加工品	739,695,361	2,588,214
016 水產保藏及加工品	906,448,321	1,797,371
017 蔬果保藏及加工品	393,441,193	1,797,371
018 食用油脂及副產	531,668,639	23,783,137
019 乳製品	1,606,779,386	11,729,568
020 米	721,822,737	10,989,451
021 製粉	777,476,841	99,662,591
022 飼料	2,336,007,071	—
023 糖果及烘焙炊蒸食品	745,980,397	6,701,308
024 糖	408,465,287	—
025 調味品	857,837,373	1,801,004
026 其他食品	4,524,895,424	17,419,031
027 酒精飲料	525,325,083	154,671,158
028 非酒精飲料	2,004,569,742	14,869,520
029 菸	187,020,473	6,767,986

—按商品及商品來源別分(續1)

107年

單位:新臺幣元

出 口 貨	轉 口 貨	國 產 內 銷 貨
—	—	737,107,147
—	—	904,650,950
—	—	391,643,822
1,624,855	—	506,260,647
—	—	1,595,049,818
—	—	710,833,286
—	—	677,814,250
4,571,447	—	2,331,435,624
46,537,729	—	692,741,360
—	—	408,465,287
90,701,532	—	765,334,837
84,284,366	—	4,423,192,027
—	—	370,653,925
—	—	1,989,700,222
—	—	180,252,487

表9 汽車貨運營業貨車運費收入

中華民國

商品別	總 計	進 口 貨
030 棉、毛、絲麻及其織布	675,282,633	4,188,469
031 人造纖維及玻璃纖維紡織品	641,968,156	—
032 針織布	529,023,449	—
033 不織布	441,316,116	—
034 其他紡織品	933,550,698	2,300,638
035 梭織成衣	239,861,099	1,150,319
036 針織成衣	488,751,512	8,166,284
037 紡織服飾品	505,860,338	23,971,731
038 皮革	619,987,358	66,609,490
039 鞋類製品	404,605,691	—
040 其他皮革製品	842,092,668	6,901,914
041 製材	2,726,378,064	60,481,613
042 合板及組合木材	3,727,046,031	103,196,119
043 木竹藤製品	1,007,274,129	31,135,394
044 紙漿及紙	2,164,992,912	—

—按商品及商品來源別分(續2)

107年		單位:新臺幣元
出 口 貨	轉 口 貨	國 產 內 銷 貨
13,559,994	—	657,534,170
1,603,910	—	640,364,246
17,182,621	—	511,840,828
—	—	441,316,116
3,710,275	—	927,539,785
—	—	238,710,780
32,552,239	—	448,032,989
2,788,782	—	479,099,825
—	—	553,377,868
568,169	—	404,037,522
—	—	835,190,754
—	—	2,665,896,451
8,992,326	—	3,614,857,586
38,951,163	—	937,187,572
3,440,904	—	2,161,552,008

表9 汽車貨運營業貨車運費收入

中華民國

商品別	總 計	進 口 貨
045 紙製品	3,016,254,869	1,958,988
046 印刷	977,464,100	—
047 石油煉製品	2,032,165,210	25,259,595
048 焦炭及其他煤製品	1,414,869,403	273,271,849
049 基本化學材料	3,775,394,494	124,906,596
050 石油化工原料	2,087,070,169	—
051 化學肥料	1,146,947,800	52,299,837
052 塑膠(合成樹脂)	815,757,829	15,175,451
053 合成橡膠	856,030,486	—
054 合成纖維	459,220,502	—
055 其他人造纖維	397,168,441	6,901,914
056 農藥及衛生用藥	124,134,455	1,150,319
057 塗料、染料及顏料	254,239,060	—
058 清潔用品及化妝品	521,702,197	57,898,548
059 其他化學製品	850,724,949	47,920,170

—按商品及商品來源別分(續3)

107年

單位:新臺幣元

出 口 貨	轉 口 貨	國 產 內 銷 貨
3,975,294	—	3,010,320,587
19,968,561	—	957,495,539
—	—	2,006,905,615
—	—	1,141,597,554
8,337,455	—	3,642,150,443
8,337,455	—	2,078,732,714
—	—	1,094,647,963
454,535	—	800,127,843
909,070	—	855,121,416
—	—	459,220,502
—	—	390,266,527
—	—	122,984,136
—	—	254,239,060
4,866,737	—	458,936,912
4,999,556	—	797,805,223

表9 汽車貨運營業貨車運費收入

中華民國

商品別	總 計	進 口 貨
060 醫療藥品	1,248,340,637	732,693,604
061 橡膠製品	1,665,744,492	27,118,876
062 塑膠製品	3,916,016,914	10,477,861
063 玻璃及其製品	1,171,202,833	—
064 陶瓷製品	686,784,664	26,211,068
065 水泥	1,959,486,296	11,119,553
066 水泥製品	1,063,509,274	9,981,754
067 其他非金屬礦物製品	1,460,314,046	—
068 生鐵及粗鋼	4,681,977,180	498,988,969
069 鋼鐵初級製品	14,568,546,805	820,156,853
070 鋁	1,475,886,138	160,511,854
071 其他金屬	989,768,808	73,682,006
072 金屬手工具及模具	387,975,591	3,554,430
073 金屬結構及建築組件	451,084,282	13,704,479
074 金屬容器	261,545,716	1,078,423

—按商品及商品來源別分(續4)

107年

單位:新臺幣元

出 口 貨	轉 口 貨	國 產 內 銷 貨
20,637,929	—	495,009,104
6,350,088	—	1,632,275,528
118,982,015	—	3,786,557,038
—	—	1,171,202,833
3,975,294	—	656,598,302
—	—	1,948,366,743
—	—	1,053,527,520
—	—	1,460,314,046
45,007,011	—	4,137,981,200
169,555,236	—	13,578,834,716
49,128,669	—	1,266,245,615
7,734,044	—	908,352,758
58,354,651	—	326,066,510
2,843,464	—	434,536,339
12,849,372	—	247,617,921

表9 汽車貨運營業貨車運費收入

中華民國

商品別	總 計	進 口 貨
075 其他金屬製品	1,769,053,643	10,364,307
076 半導體	1,672,344,871	575,587,815
077 被動電子元件	295,708,437	—
078 印刷電路板	273,709,909	44,406,326
079 光電材料及元件	544,895,917	185,749,602
080 其他電子零組件	1,402,150,747	461,108,486
081 電腦產品	442,823,713	53,908,758
082 電腦週邊設備	559,022,244	112,737,675
083 通訊傳播設備	190,008,891	31,198,850
084 視聽電子產品	278,439,955	9,788,913
085 空白資料儲存媒體	115,281,185	—
086 量測、導航、控制設備及鐘錶	248,643,884	18,951,963
087 輻射及電子醫學設備、光學儀器	197,688,475	3,915,566
088 發電、輸電及配電設備	323,634,625	41,219,380
089 電池	495,568,418	115,569,357

—按商品及商品來源別分(續5)

107年

單位:新臺幣元

出 口 貨	轉 口 貨	國 產 內 銷 貨
61,172,641	—	1,697,516,695
349,607,993	—	747,149,063
18,137,809	—	277,570,628
4,160,000	—	225,143,583
41,261,972	—	317,884,343
145,970,356	—	795,071,905
24,890,098	—	364,024,857
65,542,679	—	380,741,890
6,488,414	—	152,321,627
5,918,047	—	262,732,995
—	—	115,281,185
1,477,241	—	228,214,680
50,998,177	—	142,774,732
38,653,493	—	243,761,752
21,758,036	—	358,241,025

表9 汽車貨運營業貨車運費收入

中華民國

商品別	總 計	進 口 貨
090 電線、電纜及配線器材	941,382,890	78,220,174
091 照明設備	390,877,684	2,479,834
092 家用電器	1,804,755,844	40,426,184
093 其他電力設備	263,478,825	31,173,173
094 金屬加工機械	479,917,143	23,225,054
095 其他專用機械設備	608,235,635	56,217,348
096 通用機械	725,688,387	27,074,053
097 汽車	1,298,862,630	77,599,287
098 船舶	96,145,586	—
099 機車	178,023,839	—
100 自行車	152,740,678	—
101 其他運輸工具	160,597,324	—
102 非金屬家具	1,022,277,810	—
103 金屬家具	341,863,286	4,786,298
104 育樂用品	3,734,360,611	60,839,525

—按商品及商品來源別分(續6)

107年

單位:新臺幣元

出 口 貨	轉 口 貨	國 產 內 銷 貨
7,517,858	—	855,644,858
7,901,254	—	380,496,596
52,684,696	—	1,711,644,964
3,409,016	—	228,896,636
62,382,886	—	394,309,203
9,450,723	—	542,567,564
62,609,226	—	636,005,108
3,603,453	—	1,217,659,890
568,169	—	95,577,417
—	—	178,023,839
6,401,720	—	146,338,958
—	—	160,597,324
6,722,715	—	1,015,555,095
26,884,564	—	310,192,424
83,973,886	—	3,589,547,200

表9 汽車貨運營業貨車運費收入

中華民國

商品別	總 計	進 口 貨
105 其他製品	1,246,665,218	201,538,859
106 燃氣	145,668,450	—
107 自來水	207,802,505	—
108 廢(污)水處理	144,902,450	—
109 廢棄物清除、處理	1,179,245,721	—
110 資源回收處理	132,615,211	—
111 出版品	320,638,444	—
112 影片及音樂出版品	53,140,209	3,450,957
200 空貨櫃	2,198,845,768	652,272,572
201 貨櫃貨	23,023,272,611	7,101,980,215

—按商品及商品來源別分(續完)

107年

單位:新臺幣元

出 口 貨	轉 口 貨	國 產 內 銷 貨
3,023,385	—	1,042,102,974
—	—	145,668,450
—	—	207,802,505
—	—	144,902,450
—	—	1,179,245,721
—	—	132,615,211
4,333,886	—	316,304,558
—	—	49,689,252
253,259,882	660,165,689	633,147,625
4,564,668,302	1,399,956,633	9,956,667,461

肆、附 錄

一、調查表格式

本調查表設計的主要重點在於車輛裝卸貨物的詳情，其項目包括調查日期、訖點之裝卸商品名稱、起訖點、單程區間公里、行車總次數、訖點之裝卸貨總重量、貨櫃個數、運費總收入、商品來源別與低溫商品之運費收入占本車總運費收入比率。由於營業車輛因營業方式不同，可分為一般貨運(含貨櫃貨運)與路線貨運兩種，且自用車輛又與一般貨運(含貨櫃貨運)和路線貨運不同，故調查表也分別設計，其格式有一般貨運(含貨櫃貨運)、路線貨運、自用貨車3種。除此之外，另設計汽車貨運公司行號一般概況調查表，由受查之一般貨運及路線貨運公司行號填寫，以增加資料之完整性。

- 110 -

核定機關：行政院主計總處
核定文號：主普管字第
1050401359 號
調查週期：定期按半年調查
有效期限：民國 108 年 12 月底

交通部
汽車貨運調查
一般概況調查表



本調查係依統計法規定辦理，所蒐集資料僅供研訂運輸計畫與擬定政策之用，絕不對外洩漏，敬請合作，詳實填寫。

地址：10052 臺北市中正區仁愛路 1 段 50 號
電話：(02)23492715 網址：<https://survey.motc.gov.tw>

(汽車貨運公司行號適用)

資料時間：____年____月 16 日 0 時至 22 日 24 時共 7 天

縣市編號	車種編號

公司 統一編號	—
------------	---

公司行號名稱：_____

負責人：_____

登記地址：_____

電話：_____

通訊地址：☐同上_____

一般事項：

1. 貴單位總營業車輛數：

合 計	貨櫃曳引車	貨運曳引車	普通大貨車 (含聯結車)	小 貨 車

其中運輸零擔貨物總營業車輛數：

合 計	貨櫃曳引車	貨運曳引車	普通大貨車 (含聯結車)	小 貨 車

2. 貴單位調查期間(16 日至 22 日)內均未曾裝載貨物而停置之車輛數並按其原因分：

	合 計	無 貨	無 司 機	車輛修理中	路線損毀	其 他
合 計						
貨櫃曳引車						
貨運曳引車						
普通大貨車 (含聯結車)						
小 貨 車						

3. 請問貴公司有無使用電腦或網路設備？

☐ (1) 有，是否有透過網路進行銷售交易？

☐ ① 是 ☐ ② 否

☐ (2) 無

訪 查 員	
-------	--

審 核 員	
-------	--

- 112 -

- 113 -

二、填表須知及範例

填表須知之主要目的在於使受查單位瞭解如何填寫調查表，其內容包括填表說明、自用貨車裝載貨物往來情形範例、一般貨運及貨櫃曳引車裝載貨物往來情形範例及路線貨運裝載貨物往來情形範例、商品名稱一覽表、鄉鎮市區編號一覽表及高速公路沿線各交流道里程表。

(一)填表說明

1. 請自用貨車受查單位填報所指定之車輛在調查期間 7 天內之全部裝載情況；請一般貨運公司行號填報營業貨車（包括貨運曳引車、貨櫃曳引車、普通大貨車（含聯結車）及小貨車）在調查期間 7 天內之全部營業狀況；請路線貨運公司行號填報裝載零擔貨物在調查期間 7 天內之全部營業狀況。
2. 每一輛車請填寫一份裝載（承運）貨物往來情形表，每一貨運公司行號並請填寫一份汽車貨運公司行號一般概況表。
3. 填表前請自用貨車受查單位先參看第 116-117 頁之普通自用貨車及自用曳引車裝載貨物往來情形範例。一般貨運公司行號先參看第 118-119 頁之普通營業貨車及貨櫃曳引車承運貨物往來情形範例。路線貨運公司行號先參看第 120 頁之路線貨運車輛承運貨物往來情形範例。
4. 商品名稱請參看第 121-151 頁之商品名稱一覽表，如不敷使用時，請詳述名稱請避免其他、雜貨、零擔貨物、農產品等混雜不清之商品名稱。
5. 起點及訖點請填明縣市別與鄉鎮市區別，請參看第 152-155 頁之鄉鎮市區編號一覽表。
6. 空車時請在訖點之裝卸商品名稱欄中註明「空車」字樣。
7. 單程區間公里請填寫起訖點間之單程距離。
8. 訖點之裝卸貨總重量單位以註明者（自用貨車及一般貨運公司為公噸；路線貨運公司為公斤）為原則。若使用其他單位，請列出換算標準。
9. 曳引車裝載貨櫃貨時，請依貨櫃長度填寫個數；貨櫃長度不為 10 呎、20 呎、35 呎或 40 呎時，請於「其他」處填寫呎數長度及個數。
10. 商品來源別請就進口貨、出口貨、轉口貨、國產內銷貨四者擇一分別以 1、2、3、4 表示之。
11. 單程區間公里及運費總收入請填寫整數；訖點之裝卸貨總重量以公噸為單位者可填至小數第 3 位，以公斤為單位者請填寫整數。
12. 低溫商品之運費收入占本車總運費收入比率，若不知低溫商品之運費收入，請以低溫商品運量占本車總運量比率填入。

13. 同一商品、同一來源別（進口、出口、轉口、國產內銷）而起訖地點又相同者，得填寫於一行內；其行車總次數、訖點之裝卸貨總重量及運費總收入請填寫合計數。
14. 商品名稱、起點、訖點、商品來源別有任一項不相同者，務請分行填寫。
15. 調查表不敷填列時，請向調查員或交通部統計處（臺北市仁愛路 1 段 50 號 14 樓）索取。
16. 如有任何疑問，請撥電話：(02) 2349-2715 交通部統計處第 1 科。

(二)調查表範例

- 例 1. 普通自用貨車適用
- 例 2. 自用曳引車適用
- 例 3. 普通營業貨車適用
- 例 4. 貨櫃曳引車適用
- 例 5. 路線貨車適用

例 1

自用貨車調查表範例

(普通自用貨車適用)

1 代表進口貨
2 代表出口貨
3 代表轉口貨
4 代表國產內銷貨

第一日出車地點：苗栗縣公館鄉

第一日出車時之貨重(空車請填 0)：10 公噸

日 期		訖點之 裝卸商品名稱	起點 (含空車起點)		訖點 (含空車訖點)		單程 區間 公里	行車 總次 數	訖點之 裝卸貨總重量		貨 櫃 個 數						商品來源別
月	日		縣 市	鄉鎮 市區	縣 市	鄉鎮 市區			裝貨 (公噸)	卸貨 (公噸)	10 呎 (個)	20 呎 (個)	35 呎 (個)	40 呎 (個)	其他		
														呎數	個數		
4	16	065	05	09	05	14	12	1		10						4	
		水泥	苗栗縣	公館鄉	苗栗縣	西湖鄉											
4	16	065	05	14	05	09	12	1	12								
		水泥	苗栗縣	西湖鄉	苗栗縣	公館鄉											
4	16	065	05	09	05	01	15	1		12						4	
		水泥	苗栗縣	公館鄉	苗栗縣	苗栗市											
4	16	041	05	01	05	06	9	1	5								
		製材	苗栗縣	苗栗市	苗栗縣	後龍鎮											
4	16	041	05	06	05	09	10	1	12	5						4	
		製材	苗栗縣	後龍鎮	苗栗縣	公館鄉											
4	17	041	05	09	07	01	70	1	8								
		製材	苗栗縣	公館鄉	彰化縣	彰化市											
4	17	041	07	01	09	01	40	1		20						4	
		製材	彰化縣	彰化市	雲林縣	斗六市											
4	17	007	09	01	05	06	110	1	15								
		豬	雲林縣	斗六市	苗栗縣	後龍鎮											
4	17	007	05	06	05	01	19	1		10						4	
		豬	苗栗縣	後龍鎮	苗栗縣	苗栗市											
4	17	007	05	01	05	04	24	1		5						4	
		豬	苗栗縣	苗栗市	苗栗縣	竹南鎮											
4	19	045	05	04	05	12	53	1	8								
		紙製品	苗栗縣	竹南鎮	苗栗縣	頭屋鄉											
4	19	045	05	12	05	09	5	1		8						4	
		紙製品	苗栗縣	頭屋鄉	苗栗縣	公館鄉											
4	20	026	05	09	05	04	8	1	6.125								
		其他食品	苗栗縣	公館鄉	苗栗縣	竹南鎮											
4	20	026	05	04	05	06	9	1		6.125						4	
		其他食品	苗栗縣	竹南鎮	苗栗縣	後龍鎮											
4	20	299	05	06	05	09	12	1									
		空車	苗栗縣	後龍鎮	苗栗縣	公館鄉											
4	21	004	05	09	05	01	1	1	6								
		蔬菜	苗栗縣	公館鄉	苗栗縣	苗栗市											
4	21	004	05	01	05	02	5	1		6						4	
		蔬菜	苗栗縣	苗栗市	苗栗縣	苑裡鎮											
4	22	051	05	02	04	01	20	2	10								
		化學肥料	苗栗縣	苑裡鎮	新竹縣	竹北市											
4	22	051	04	01	05	02	20	2		10						4	
		化學肥料	新竹縣	竹北市	苗栗縣	苑裡鎮											
4	22	299	05	02	05	09	5	1									
		空車	苗栗縣	苑裡鎮	苗栗縣	公館鄉											

例 2

自用貨車調查表範例

(自用曳引車適用)

1 代表進口貨
2 代表出口貨
3 代表轉口貨
4 代表國產內銷貨

第一日出車地點：高雄市前鎮區

第 1 日出車時之貨重(空車請填 0)：0 公噸

日期		訖點之 商品名稱	起點 (含空車起點)		訖點 (含空車訖點)		單程 區間 公里	行車 總次 數	訖點之 裝卸貨總重量		貨櫃				個數		商品來源別
月	日		縣市	鄉鎮市區	縣市	鄉鎮市區			裝貨 (公噸)	卸貨 (公噸)	10呎 (個)	20呎 (個)	35呎 (個)	40呎 (個)	其他		
																呎數	
4	16	201 貨櫃貨	64 高雄市	09 前鎮區	13 屏東縣	16 枋寮鄉	55	1	25		1						
4	16	201 貨櫃貨	13 屏東縣	16 枋寮鄉	64 高雄市	09 前鎮區	55	1		25	1						2
4	16	200 空貨櫃	64 高雄市	09 前鎮區	10 嘉義縣	06 溪口鄉	130	1	4		1						
4	16	200 空貨櫃	10 嘉義縣	06 溪口鄉	64 高雄市	01 鹽埕區	130	1		4	1						2
4	16	299 空車	64 高雄市	01 鹽埕區	64 高雄市	09 前鎮區	10	1									
4	18	201 貨櫃貨	64 高雄市	09 前鎮區	64 高雄市	02 鼓山區	12	1	20						30	1	
4	18	201 貨櫃貨	64 高雄市	02 鼓山區	67 臺南市	33 南區	60	1		20					30	1	1
4	18	201 貨櫃貨	67 臺南市	33 南區	65 新北市	02 三重區	310	1	25						45	1	
4	18	201 貨櫃貨	65 新北市	02 三重區	65 新北市	11 汐止區	20	1		25					45	1	2
4	19	201 貨櫃貨	65 新北市	11 汐止區	65 新北市	02 三重區	20	1	10			1					
4	19	201 貨櫃貨	65 新北市	02 三重區	65 新北市	11 汐止區	20	1		10		1					2
4	20	201 貨櫃貨	65 新北市	11 汐止區	68 桃園市	02 中壢區	35	1	15		2						
4	20	201 貨櫃貨	68 桃園市	02 中壢區	65 新北市	11 汐止區	30	1		15	2						2
4	21	201 貨櫃貨	65 新北市	11 汐止區	17 基隆市	02 七堵區	30	1	20		1						
4	21	201 貨櫃貨	17 基隆市	02 七堵區	65 新北市	02 三重區	35	1		20	1						1
4	21	200 空貨櫃	65 新北市	02 三重區	68 桃園市	02 中壢區	30	1	4			1					
4	21	200 空貨櫃	68 桃園市	02 中壢區	66 臺中市	14 梧棲區	130	1		4		1					2
4	22	201 貨櫃貨	66 臺中市	14 梧棲區	64 高雄市	09 前鎮區	210	1	25		1						
4	22	201 貨櫃貨	64 高雄市	09 前鎮區	67 臺南市	33 南區	60	1		25	1						1
4	22	299 空車	67 臺南市	33 南區	64 高雄市	09 前鎮區	60	1									

一般貨運及貨櫃曳引車調查表範例

(普通營業貨車適用)

低溫商品之運費收入占本車總運費收入比率：

(若不知低溫商品之運費收入，請以低溫商品運量占本車總運量比率取代)

☒ (1) 0% ☐ (2) 1%~未滿 5% ☐ (3) 5%~未滿 10% ☐ (4) 10%~未滿 15%☐ (5) 15%~未滿 20% ☐ (6) 20%~未滿 40% ☐ (7) 40%~未滿 60%☐ (8) 60%~未滿 80% ☐ (9) 80%~未滿 100% ☐ (10) 100%1 代表進口貨
2 代表出口貨
3 代表轉口貨
4 代表國產內銷貨

第一日出車地點：高雄市鹽埕區

第一日出車時之貨重(空車請填 0)：15 公噸

日 期		訖點之 裝卸商品名稱	起點 (含空車起點)		訖點 (含空車訖點)		單程 區間 公里	行車 總次 數	訖點之 裝卸貨總重量		貨 櫃 個 數						運費 總收入 (元)	商 品 來 源 別
月	日		縣 市	鄉鎮 市區	縣 市	鄉鎮 市區			裝貨 (公噸)	卸貨 (公噸)	10 呎 (個)	20 呎 (個)	35 呎 (個)	40 呎 (個)	其他			
															呎數	個數		
4	16	020	64	01	64	12	15	1		15						2,500	4	
		米	高雄市	鹽埕區	高雄市	鳳山區												
4	16	065	64	12	66	09	195	1	20									
		水泥	高雄市	鳳山區	臺中市	豐原區												
4	16	065	66	09	66	12	20	1		15						1,500	4	
		水泥	臺中市	豐原區	臺中市	清水區												
4	17	065	66	12	66	15	15	1		5						1,500	4	
		水泥	臺中市	清水區	臺中市	后里區												
4	18	022	66	15	05	01	58	1	10									
		飼料	臺中市	后里區	苗栗縣	苗栗市												
4	18	022	05	01	05	15	12	1	5	5						1,800	4	
		飼料	苗栗縣	苗栗市	苗栗縣	造橋鄉												
4	18	022	05	15	04	01	25	1		10						2,500	4	
		飼料	苗栗縣	造橋鄉	新竹縣	竹北市												
4	19	003	04	01	04	03	15	1	12									
		特用作物	新竹縣	竹北市	新竹縣	新埔鎮												
4	19	003	04	03	04	01	20	1		12						1,800	4	
		特用作物	新竹縣	新埔鎮	新竹縣	竹北市												
4	20	070	04	01	08	11	70	1	20									
		鋁	新竹縣	竹北市	南投縣	水里鄉												
4	20	070	08	11	10	04	95	1		20						2,500	4	
		鋁	南投縣	水里鄉	嘉義縣	大林鎮												
4	21	045	10	04	64	01	125	1	25									
		紙製品	嘉義縣	大林鎮	高雄市	鹽埕區												
4	22	045	64	01	64	30	50	1		25						2,000	4	
		紙製品	高雄市	鹽埕區	高雄市	旗山區												
4	22	051	64	30	64	02	50	2	40									
		化學肥料	高雄市	旗山區	高雄市	鼓山區												
4	22	051	64	02	64	30	50	2		40						4,000	4	
		化學肥料	高雄市	鼓山區	高雄市	旗山區												

例 4

一般貨運及貨櫃曳引車調查表範例

(貨櫃曳引車適用)

低溫商品之運費收入占本車總運費收入比率：

(若不知低溫商品之運費收入，請以低溫商品運量占本車總運量比率取代)

☐ (1) 0% ☐ (2) 1%~未滿 5% ☒ (3) 5%~未滿 10% ☐ (4) 10%~未滿 15%☐ (5) 15%~未滿 20% ☐ (6) 20%~未滿 40% ☐ (7) 40%~未滿 60%☐ (8) 60%~未滿 80% ☐ (9) 80%~未滿 100% ☐ (10) 100%1 代表進口貨
2 代表出口貨
3 代表轉口貨
4 代表國產內銷貨

第一日出車地點：高雄市前鎮區

第一日出車時之貨重(空車請填 0)：0 公噸

日 期		訖點之 裝卸商品名稱	起點 (含空車起點)		訖點 (含空車訖點)		單程 區間 公里	行車 總次 數	訖點之 裝卸貨總重量		貨 櫃 個 數						運費 總收入 (元)	商品來源 別
月	日		縣 市	鄉鎮 市區	縣 市	鄉鎮 市區			裝 貨 (公噸)	卸 貨 (公噸)	10 呎 (個)	20 呎 (個)	35 呎 (個)	40 呎 (個)	其他			
															呎數	個數		
4	16	201 貨櫃貨	64 高雄市	09 前鎮區	13 屏東縣	16 枋寮鄉	55	1	25					1				
4	16	201 貨櫃貨	13 屏東縣	16 枋寮鄉	64 高雄市	09 前鎮區	55	1	25					1			3,300	2
4	17	200 空櫃貨	64 高雄市	09 前鎮區	10 嘉義縣	06 溪口鄉	130	1	4						45	1		
4	17	200 空櫃貨	10 嘉義縣	06 溪口鄉	64 高雄市	09 前鎮區	130	1	4						45	1	2,700	2
4	18	201 貨櫃貨	64 高雄市	09 前鎮區	66 臺中市	14 梧棲區	210	1	20.125						30	1		
4	18	201 貨櫃貨	66 臺中市	14 梧棲區	64 高雄市	02 鼓山區	210	1	20.125						30	1	3,000	3
4	19	201 貨櫃貨	64 高雄市	02 鼓山區	64 高雄市	09 前鎮區	10	1	15		2							
4	19	201 貨櫃貨	64 高雄市	09 前鎮區	65 新北市	02 三重區	380	1	15	2							4,000	1
4	20	201 貨櫃貨	65 新北市	02 三重區	65 新北市	11 汐止區	20	1	25			1						
4	20	201 貨櫃貨	65 新北市	11 汐止區	65 新北市	02 三重區	20	1	25			1					4,200	1
4	21	201 貨櫃貨	65 新北市	02 三重區	64 高雄市	09 前鎮區	380	1	25			1						
4	21	201 貨櫃貨	64 高雄市	09 前鎮區	68 桃園市	02 中壢區	325	1	25			1					4,500	1
4	22	200 空貨櫃	68 桃園市	02 中壢區	65 新北市	11 汐止區	55	1	4			1						
4	22	200 空貨櫃	65 新北市	11 汐止區	68 桃園市	02 中壢區	55	1	4			1					2,000	1

例 5

路線貨運調查表範例

(路線貨車適用)

(以一天情形為例)

(若不知低溫商品之運費收入，請以低溫商品運量占本車總運量比率取代)

- ☐ (1) 0% ☐ (2) 1%~未滿 5% ☒ (3) 5%~未滿 10% ☐ (4) 10%~未滿 15%
☐ (5) 15%~未滿 20% ☐ (6) 20%~未滿 40% ☐ (7) 40%~未滿 60%
☐ (8) 60%~未滿 80% ☐ (9) 80%~未滿 100% ☐ (10) 100%

第 1 日出車地點：臺北市大安區 第 1 日出車時之貨重(空車請填 0)：0 公噸

(請依據託運單填寫)

日期	月	日	訖點之 裝卸商品名稱	起 點		訖 點		單程 區間 公里	訖點之 裝卸貨總重量		運費總收入 (元)
				縣 市	鄉鎮市區	縣 市	鄉鎮市區		裝貨 (公斤)	卸貨 (公斤)	
4	16		057	63	03	63	11	8	350	250	546
			塗料	臺北市	大安區	臺北市	士林區				
4	16		060	63	03	63	11	8	250	150	655
			醫護材料	臺北市	大安區	臺北市	士林區				
4	16		051	63	03	63	11	8	450	400	796
			鉀肥	臺北市	大安區	臺北市	士林區				
4	16		025	63	03	65	02	10	350	300	967
			調味品	臺北市	大安區	新北市	三重區				
4	16		074	63	03	65	02	10	250	250	515
			金屬容器	臺北市	大安區	新北市	三重區				
4	16		070	63	03	68	01	35	650	550	503
			鋁	臺北市	大安區	桃園市	桃園區				
4	16		026	63	03	68	01	35	550	450	858
			其他食品	臺北市	大安區	桃園市	桃園區				
4	16		047	63	03	68	01	35	450	450	385
			石油煉製品	臺北市	大安區	桃園市	桃園區				
4	16		039	63	12	63	11	5	250	250	530
			鞋類製品	臺北市	北投區	臺北市	士林區				
4	16		026	63	12	63	11	5	650	550	437
			其他食品	臺北市	北投區	臺北市	士林區				
4	16		070	63	12	63	11	5	250	200	1,066
			鋁錠	臺北市	北投區	臺北市	士林區				
4	16		062	63	12	63	11	5	350	300	1,066
			塑膠製品	臺北市	北投區	臺北市	士林區				
4	16		104	63	12	63	11	5	400	350	680
			育樂用品	臺北市	北投區	臺北市	士林區				
4	16		069	63	12	65	02	20	600	450	814
			型鋼	臺北市	北投區	新北市	三重區				
4	16		104	63	01	68	01	40	350	300	364
			育樂用品	臺北市	松山區	桃園市	桃園區				

三、商品及地區代號

(一)商品名稱一覽表

部門編號	部門名稱	各部門主要貨品
001	稻穀 稻穀 稻草及其他副產	梗種稻穀、秈種稻穀、未列名稻穀、種植用稻種 稻草、屑穀
002	雜糧農作物 小麥 甘藷 玉米 大豆 落花生 其他雜糧農作物 雜糧農作物副產	小麥 甘藷(蕃藷)、甘藷簽 玉米(玉蜀黍) 大豆(黃豆) 落花生、花生仁 大麥、蕎麥、黑麥、高粱(蜀黍)、小米(粟)及其他穀類、蠶豆、紅豆、花豆、綠豆、薏仁等(蔬菜豆類除外) 小麥稈、甘藷藤、花生殼等副產
003	特用作物 茶菁 菸草 棉花 甘蔗 其他特用作物 蔗苗及特用作物副產	茶菁 未整菸草 原棉 製糖及食用甘蔗 咖啡豆、可可豆、亞麻仁、棉籽、蓖麻籽、紅花籽、芥菜籽、油菜籽、茶籽、葵花籽、芝麻等、亞麻、瓊麻、大甲蘭、苳苳(三角蘭)等、樹薯、葛鬱金(粉薯)、洛神葵、薄荷、霍布花(啤酒花)、肉桂、丁香、茴香、胡椒、香茅草、甜菜、甜菊、山藥、番紅花、罌粟等中藥作物、各種牧草、綠肥 蔗苗、蔗葉、蔗根、甘蔗尾、甘蔗槁等及樹薯槁等農產加工作物副產
004	蔬菜 西瓜、甜瓜	西瓜、甜瓜(含香瓜及洋香瓜)

部門編號	部門名稱	各部門主要貨品
005	其他蔬菜	蘆筍、竹筍、蘿蔔、薑、芋、馬鈴薯、大蒜、荸薺、甘藍菜、白菜、花椰菜、番椒、茭白筍、胡瓜、冬瓜、南瓜、絲瓜、苦瓜、豌豆、菜豆、毛豆、敏豆、番茄、茄子、洋蔥、薤菜、芹菜、胡蘿蔔、蓮藕、山葵、金針菜、草莓等
	蔬菜副產	胡蘿蔔蔭、絲瓜絡等
	水果	
	柑橘	極柑、桶柑、晚崙西亞、文旦柚、斗柚、白柚、溫州蜜柑、檸檬、柳橙、葡萄柚等
	檳榔	檳榔
006	其他水果	香蕉、鳳梨、蘋果、葡萄、番石榴、梅、棗、梨、李、桃、柿、木瓜、芒果、龍眼、荔枝、蓮霧、枇杷、椰子、楊桃、番荔枝(釋迦)、百香果、橄欖等
	水果副產	香蕉莖、鳳梨葉、椰子殼等
	其他園藝作物	
	食用菌菇	草菇、香菇、洋菇、金針菇、鮑魚菇、木耳
	花卉	各種鮮花、切花及球根花卉(開花中者)、庭木及草皮等
007	育苗及成園費	育苗、成園費、種球、球根花卉(生長中及休眠中者)等
	其他園藝作物及其副產	杏仁、西瓜子、南瓜子、棕櫚果仁、腰果等
	豬	
	豬(不含仔豬)	肉豬、種豬(含種女豬)
	仔豬	仔豬
008	養豬副產	豬隻之排泄物等
	其他禽畜產	
	牛	乳牛、肉牛(黃牛、水牛)、種牛
	原毛	未梳羊毛、未篦羊毛等
	生乳	未製生牛乳、生羊乳、生乳油、鮮酪等
	生蛋類	雞蛋、鴨蛋、鵝蛋等
	雞	蛋雞、肉雞、種用雞等

部門編號	部門名稱	各部門主要貨品
009	其他家禽	鴨、鵝、火雞、鵪鶉、鵝鶉等
	其他動物及副產	羊、馬、騾、兔、貂、鳥類、其他家畜、動物飼育(實驗、觀賞、野生)、蜂、蠶、蠶繭、蜂蜜、蜂皇(王)漿、鹿角、象牙、及各種禽畜排泄物等
	林產	
	培苗、造林及撫育	樹苗、造林、撫育
	原木、薪材及竹	針葉樹與非針葉樹之原木、斬方、圓木段、竹子及薪材
010	天然橡膠	天然橡膠
	其他林產及副產	野生香菇、野生竹筍、樹實、愛玉子、銀合歡、籐條、籐皮、樹脂、樹膠等其他林產及副產
	漁產	
	遠洋漁撈水產	各種遠洋漁撈之魚、蝦、貝、介、珊瑚及其他水產
	其他漁撈水產	各種內陸、沿岸及近海漁撈之魚、蝦、貝、介、珊瑚及其他水產
011	養殖水產	虱目魚、草魚、吳郭魚、鰱、鰻、其他各種養殖之魚、蝦、貝、介、觀賞魚、觀賞水生植物、龍鬚菜等水產
	原油	
	原油	原油
	砂、石及黏土	
	建築用砂石	砂、礫、卵石、碎石、鋪路用碎石、土石級配等
012	其他砂、石及黏土	矽砂、石灰石、白雲石、高嶺土、未列名黏土、白土、褐土、生石膏、板石、角閃石、大理石、花崗岩、蛇紋石
	其他礦產及土石	
	鐵礦	鐵礦砂(粉、塊)及其精砂、燒結礦
	煤	煤、褐煤、泥煤、煤灰
	粗鹽	晒鹽(工業用鹽)、洗滌鹽
013	其他礦產及土石	銅礦砂、鋁礬土、天然石棉、天然石墨、天然石英、長石、螢石、白榴子石、天然硝酸鹽、天然磷酸鹽、天然精硼酸鹽、雲母、滑石、皂石、矽藻土石、硫磺、海泡石、浮石、剛砂、天然磨砂、蛭石、濾水用石、天然沸石、天

部門編號	部門名稱	各部門主要貨品
014	屠宰生肉及副產 豬肉 牛肉 其他生肉 生皮 屠宰副產	<p>然凍石、未琢磨金剛鑽、未琢磨天然寶石及半寶石如琥珀、黑玉、水晶、玉石、翡翠、天然剛玉石、天然彩石或寶石碎屑等及未列名其他天然礦產及土石</p> <p>生鮮之豬肉、豬內臟、豬脂</p> <p>生鮮之牛肉、牛內臟、牛脂</p> <p>生鮮之羊肉、雞肉、鴨肉及其他禽畜肉、油脂、雜碎等</p> <p>牛皮、豬皮、羊皮、蛇皮等</p> <p>牛角、牛骨、豬鬃、家禽羽毛、其他禽畜之羽、毛等</p>
015	肉類保藏及加工品 冷凍冷藏生肉 肉類加工品	<p>冷凍生肉、冷藏生肉</p> <p>各種乾肉、燻肉、鹹肉(含內臟)、臘腸、香腸、火腿等</p>
016	水產保藏及加工品 冷凍冷藏水產 水產加工品	<p>冷凍水產、冷藏水產</p> <p>各種乾魚、燻魚、鹹魚、蝦米、海藻、昆布、冷凍魚漿等</p>
017	蔬果保藏及加工品 冷凍冷藏蔬果 豆製食品 其他蔬果加工品	<p>冷凍冷藏水果、冷凍冷藏蔬菜</p> <p>豆腐、豆豉、豆干、豆皮、豆醬、豆餡、豆漿、豆腐乳、素雞、</p> <p>焙製可可、松子、核桃等堅果、脫水水果、脫水蔬菜、蜜餞、醃漬蔬菜、果醬、花生醬、果凍</p>
018	食用油脂及副產 黃豆油 黃豆餅粕渣 其他食用油脂 其他食用油脂副產	<p>沙拉油、黃豆油</p> <p>黃豆餅、黃豆粕、黃豆油渣</p> <p>花生油、橄欖油、菜子油、紅花子油、麻油、人造奶油、魚油、煉製豬油、牛油、烤酥油、其他食用動植物油</p> <p>花生餅粕渣、菜子油渣、生菜油渣、芝麻油籽餅、其他油籽餅及食用動植物油渣</p>

部門編號	部門名稱	各部門主要貨品
019	乳製品 鮮乳 調味乳及保久乳 奶粉 其他乳製品	鮮乳 調味乳及保久乳 罐裝或散裝奶粉 冰淇淋、冰淇淋粉、乳酪、酵母乳、煉乳、優格及其他各種乳製品
020	米 糙米 白米 碾米副產	稊種糙米、秈種糙米及其他糙米 稊種白米、秈種白米、糯米及其他白米 粗糠、細糠、碎米、米糠
021	製粉 麵粉 澱粉及其製品 其他碾製粉、片 製粉副產	麵粉(小麥粉) 澱粉、食用葡萄糖、澱粉糖、麥芽糖、高果糖、麵筋 黃豆粉、糯米粉、可可粉、巧克力粉、杏仁粉、麥片、蕎麥粉、小麥以外之其他穀、薯、豆類碾製粉及片 小麥麩(麩皮)、麥芽、粉頭等及其他碾製產品副產
022	飼料 飼料	配合飼料、單一飼料、補助飼料、加工魚粉、加工骨粉、粒狀飼料、混合飼料、半混合飼料、罐頭飼料
023	糖果及烘焙炊蒸食品 烘焙炊蒸食品 糖果	麵包、蛋糕、餅乾、中式點心、米果、爆米花、年糕、蘿蔔糕、米香、麻糬、其他烘焙炊蒸食品 巧克力糖、糖果、花生糖、口香糖、奶油糖、水果糖、牛奶糖、牛軋糖
024	糖 紅糖、砂糖及精製糖 糖蜜、糖漿	紅糖、粗砂糖、特砂糖、二砂糖、方糖、冰糖、蔗糖、其他砂糖 糖蜜、糖漿

部門編號	部門名稱	各部門主要貨品
025	蔗渣及其他副產 調味品 精鹽 味精 醬油 食用醋 其他調味品	蔗渣及其他副產 粗鹽、檯鹽 味精(麩胺酸鈉)、麩酸、高纖味精 醬油、辣醬油、醬油膏 醋、水果醋、釀造醋 番茄醬、沙茶醬、辣椒醬、蘑菇醬、蠔油、味噌、豆瓣醬、芝麻醬、胡椒粉、咖哩粉、蝦油、芥末、山葵膏、蒜粉、食用香辛料及其他混合調味品等
026	其他食品 粉條類食品 精製茶 調理食品 其他食品	速食麵、速食米粉、粉條、麵條、米粉、板條等 精製茶葉、茶磚等 蔬菜罐頭、水果罐頭、肉類罐頭、水產罐頭、醬菜罐頭、素味罐頭、羹湯罐頭、點心罐頭、冷凍麵食、冷凍調理鰻、冷凍粽子、冷凍盒餐、冷凍披薩等冷凍調理食品之現成膳食 咖啡(粉)、冰塊、皮蛋、蛋黃粉、冷凍蛋、雜項未調理冷凍食品、固態或粉狀之湯類、酵母、米漿、健康食品、肉精、雞湯塊、布丁、肉鬆、魚鬆、易腐壞調理食品(如三明治、壽司、冷藏盒餐)、天然食品色素
027	酒精飲料 啤酒 其他酒精飲料 製酒副產	啤酒、黑啤酒、生啤酒 除啤酒外之其他各種酒 啤酒渣等副產
028	非酒精飲料 汽水 果蔬汁 其他飲料	汽水、沙士、可樂等碳酸飲料 瓶裝、盒裝及罐裝等果蔬汁飲料 蒸餾水、礦泉水、蘇打水、加味水、運動飲料、咖啡飲料、茶飲料、醋飲料、機能性飲料、盒裝及罐裝等其他飲料
029	菸	

部門編號	部門名稱	各部門主要貨品
030	紙菸 已製菸草 其他菸及製菸副產	各種紙菸 已製菸草 菸絲、雪茄菸、菸梗、菸末、碎菸、廢菸
	棉、毛、絲麻及其織布 棉、毛、絲麻及棉、毛 混紡紗	本色、漂白、染色、絲光、合股等棉紗(含棉 85%以上)， 與原棉、CVC 聚酯、T/C 聚酯(特多龍)、R/C 螺縐等棉混紡 紗(含棉 50%-85%)，及已脫脂綿羊毛及羔羊毛、炭化毛、 已梳已篦之羊毛及其他動物毛及下腳、毛條、羊毛線、羊 毛紗、混紡毛紗線、針織或編織用毛線及絲麻、麻紗 (線)、蠶絲(線)及紙紗
	棉、毛、絲麻布及其混 紡梭織布	各種全棉的絨布、胚布、紗布、印花布、牛仔布等棉梭織 布及棉刺繡布，與棉混紡梭織布、CVC 聚酯混紡梭織布、 T/C 聚酯混紡梭織布、R/C 螺縐混紡梭織布、梳毛梭織品及 梳毛混紡梭織品、紡毛梭織品及紡毛混紡梭織品(呢絨、嘜 嘰、氈呢、馬海、毛梭織布等)、圈絨梭織物、毛絨花紗梭 織物、麻梭織物、蠶絲梭織物
	其他棉、毛、絲麻紡織 布	棉線、棉質假金銀線、攪有金屬線或其他裝飾材料織成之 棉布、廢棉紗、廢棉線、廢棉條、下腳
031	人造纖維及玻璃纖維紡 織品 人造纖維紗及線	螺縐棉紗(線)、聚胺棉紗(線)、聚丙烯棉紗(線)、聚酯棉 紗(線)、聚丙烯 纖維(亞克力)棉紗線、螺縐棉混紡紗 (線)、聚胺棉混紡紗(線)、聚丙烯棉混紡紗(線)、聚胺纖 維(尼龍)紗線、聚酯纖維(特多龍)紗線、醋酸纖維紗線、 T/R 混紡紗線、R/C 混紡紗線、其他人造纖維混紡紗線及廢 再生纖維所紡之紗線
	合成纖維加工絲	聚酯加工絲、聚胺加工絲、聚丙烯加工絲、聚丙烯 加工 絲
	人造纖維織品	以各種人造纖維織成之長織、短織、長短織交織梭織布、

部門編號	部門名稱	各部門主要貨品
032	玻璃纖維織品	刺繡布等各式非針織布類及織品、傘布、輪胎簾布、人造纖維假金銀線、下腳 玻璃纖維布、玻璃纖維蓆
	針織布	
	針織布	全棉針織布、棉混紡針織布、梳毛針織布、梳毛混紡針織布、紡毛針織布、紡毛混紡針織布、人纖針織布、人纖混紡針織布、其他各種針織布
	不織布	
	不織布	不織布、不織布毯、裡襯、菜瓜布、化粧棉、面膜布
	其他紡織品	
	產業用紡織品	紡織繩、索、纜、線(撚線)、麻線、麻袋、漁網、吸油繩、繩梯、塗油或浸油織品、防水布、防火布、塗佈布、貼合布、帆布、船帆、車線、紡織材料製成之輸送或運轉帶等
	日用紡織製品	地毯、毛毯、床單、帳幕及窗簾、蚊帳、帳篷、睡袋、口罩、眼罩、床被、被套、枕心、枕套、墊褥、床墊(不含彈簧床墊)、棉胎、桌巾、毛巾、抹布、其他毛巾布、植毛布及不織布製成之日用品、其他未列名日用紡織品
	其他紡織製品	毛氈墊、氈製品、鬆緊帶(包括針織品)、鬆緊織品及織標籤、刺繡品、花邊、織帶及其他上述分類以外之紡織品
	紡織品下腳及廢料	廢絲製品、廢黃麻、廢亞麻、絲屑、苧麻篋屑及其下腳、其他植物纖維下腳、廢繩索等紡織廢品
035	梭織成衣	
	外衣	西服、長褲、制服、夾克、風衣、女大衣、洋裝、童裝、運動裝、休閒服、襯衫(針織襯衫除外)及各種質料之外衣(皮衣及人造皮衣除外)
	內衣及睡衣	男內衣褲、女內衣褲、兒童內衣褲、男睡衣褲、女睡衣褲、兒童睡衣褲(針織內衣及睡衣除外)

部門編號	部門名稱	各部門主要貨品
036	針織成衣 針織成衣	針織外衣、針織襯衫、針織制服、針織運動裝、針織毛衣、針織毛線衣褲、針織內衣褲及睡衣
037	紡織服飾品 紡織製服飾品(帽除外) 帽製品(橡膠、塑膠製品除外)	綁腿、吊帶、鞋罩、手帕、圍巾、頭巾、髮網、領帶、手套、襪 帽子(針織帽)、草帽、帽胚及帽胎、帽帶、帽襯、其他帽類之零件、配件及類似品
038	皮革 皮革	黃牛面皮、黃牛底皮、漆皮、豬皮、榔皮、油鞣皮(雪米皮)、牛皮、反毛皮、假熟皮、硬化皮、已鞣或已硝毛皮、其他皮革
039	鞋類製品 皮鞋 橡膠鞋 其他鞋類製品	男女皮鞋、各種皮鞋、皮底帆布面鞋、皮拖鞋、仿皮革所製之皮鞋、專供鞋用之皮製零配件 布膠鞋、雨膠鞋、橡膠拖鞋、橡膠底鞋靴、橡膠運動鞋、橡膠鞋跟及鞋底、專供鞋用之橡膠製零配件 紡織鞋、木鞋等
040	其他皮革製品 行李箱及手提袋 其他皮製品	皮包、皮夾、手提袋、行李箱(包括以其他材料,如塑膠皮布、紡織品、硫化纖維製造) 皮帶、皮衣褲、仿皮革之皮衣褲、皮手套、皮帽、皮毛絨製帽胎等皮製服飾品、機器用或工業用皮製品、其他皮革製品
041	製材	

部門編號	部門名稱	各部門主要貨品
042	各種製材	柳安木、柚木、楠木、白木、烏心木、橡木等闊葉樹製材、檜木、杉木、松木等針葉樹製材、防腐木材、其他雜木、坑木、枕木、軟木塊、塗焦油之電桿材、單板、木材乾燥處理、輻射、防黴、表面碳化、化學處理等
	製材廢料	木刨花(木絲)、木屑、木粉、邊材、檀香木末、製材廢料
	合板及組合木材	
	合板	素面合板、夾心板、保麗合板、木心合板、其他加工合板(油光合板、印花合板、貼面合板等)、美耐板、防腐合板、防火合板
	改良及組合木材	粒片板(塑合板)、組合木片、塊、板、鑲嵌木板、金屬薄面空心木板、玻璃絲心木板、軟木心木板、石棉心木板、紙漿心木板、蔗板、纖維硬板、纖維硬皮
	木竹藤製品	
043	木製品	雕刻木門、木製門窗、線軸、線板、木梭、木製相框、木製畫框、木棧板、木製地板、木質火柴梗、木花邊、木緣飾、木神像、木製工具、各種軟木製品、木製器皿、喇叭木箱、木箱、木桶、木製棺柩、房屋木工製件、其他木製品、其他木製容器
	竹藤製品	竹製器皿、防腐竹竿、竹籬笆、草蓆、竹蓆、竹簾、竹簍、竹籃、竹筐、竹箱、籐籃、牙籤、竹筷、竹籐製裝飾品、其他竹籐製品
044	紙漿及紙	
	紙漿	蔗漿、機械木漿、溶解級化學木漿、未漂白硫化木漿及亞化木漿、已漂白非溶解型硫化木漿及亞硫化木漿、半化學木漿、螺螄紙漿、竹漿、其他原料所製紙漿
	紙張及紙板	牛皮紙、白(黃、灰)紙板、瓦楞芯紙、模造紙、新聞紙、銅版紙、道林紙、包裝紙、鈔券紙、印刷及書寫用紙、捲菸紙、皺紋紙、宣紙、棉紙、絕緣紙、非碳複寫原紙、防水組合紙板、其他紙張及紙板
	廢紙張	廢紙、廢紙器、紙製品廢料

部門編號	部門名稱	各部門主要貨品
045	紙製品 紙容器 家庭衛生用紙 其他紙製品	水泥紙袋、牛皮紙袋、瓦楞紙箱、紙盒、牛皮紙箱、其他各種紙容器、瓦楞紙板 衛生紙、面紙、衛生棉、紙尿褲、紙餐巾、紙巾、化妝紙蠟紙、複寫紙、壁紙、電腦報表紙、事物機器用紙捲、石蕊試紙、傳真紙、包裝用紙膠帶、膠紙、玻璃紙、神紙(冥紙)、其他加工紙製品
046	印刷 印刷	帳冊、簿子、印刷品裝訂、廣告印刷品、電腦排版、製版印刷、已印製之信封、信箋、明信片(無版權)、交誼卡
047	石油煉製品 汽油 柴油 航空用油 燃料油 煤油 潤滑油 輕油(石油腦) 煉油氣 瀝青 其他石油煉製品	高級汽油、普通汽油、半精煉石油、二行程汽油、無鉛汽油、蒸餾汽油 柴油、甲種漁船油、生質柴油 航空汽油、航空燃料油 燃料油、製氣油、重油、輕燃油、精煉燃料油、乙種漁船油 煤油(燈用油) 潤滑油、防銹油、絕緣油、變壓器油、煞車油、機油 輕油(石油腦) 煉油氣、液化石油氣(L P G) 瀝青(柏油)、石油土瀝青 石油煉製所得石化原料副產品
048	焦炭及其他煤製品 焦炭及其他煤製品	煤球、煤磚、焦油乳液、焦炭、煉煤氣、煤餅、焦煤、煤焦瀝青、石油焦煤、煤焦油、乳化瀝青
049	基本化學材料 硫酸	硫酸

部門編號	部門名稱	各部門主要貨品
050	鹼氣及其產品	鹽酸、固鹼、液氯、液鹼、燒鹼(氫氧化鈉)、氯氣、小蘇打(碳酸氫鈉)、純鹼(碳酸鈉)
	磷酸及硝酸	磷酸、硝酸
	氧	氧、臭氧
	氮	氮
	其他氣體	氫、氫、氫、氬及其他稀有氣體
	酒精	酒精(乙醇)
	精密化學材料	放射性同位元素、矽晶圓(未經磊晶製程)、化合物半導體材料(未經磊晶製程)
	其他化學材料	氯酸鉀、電石、硫酸鈉(芒硝)、低硫酸鈉(保險粉)、乳酸、檸檬酸、砷酸、亞砷酸、硼酸、氰酸、氫氧化鉀(苛性鉀)、過氧化鉀、氧化鎂、過氧化氫(雙氧水)、礦物性焦油、礦物蠟、二氧化鈦(鈦白)、二氧化鋅(鋅白)、汞(水銀)、純硫、其他化學元素、其他有機化合物、無機化合物、金屬氧化物、尿素(純)、硼砂、石粉(碳酸鈣)、硫磺、硫酸銨(原料級)、金鹽、木焦油、木炭、乾冰、硬(軟)脂酸、合成食品色素
	石油化工原料	
	乙烯	乙烯
	丙烯	丙烯
	四碳烯烴	丁二烯、丁烯、異丁烯
	芳香烴(苯類)	苯、甲苯、二甲苯、乙苯、烷基苯、對二甲苯(P X)、鄰二甲苯(O X)
	甲醇	甲醇
	甲醛	甲醛(福馬林)
	P T A	純對苯二甲酸(P T A)
	氯乙烯單體	氯乙烯單體(V C M)
	苯乙烯單體	苯乙烯單體(S M)
	乙二醇	乙二醇(E G)
	丙烯腈	丙烯腈(A N)
	氨	液體氨、無水氨、氣體氨
	己內醯胺	己內醯胺(C P L)

部門編號	部門名稱	各部門主要貨品
051	其他石油化工原料	丙二醇(P G)、甲基丙烯酸甲酯(MMA)、 酸二辛酯(D O P)、 酸酐(P A)、碳煙、正己烷、乙炔、甲烷、乙烷、環氧乙烷(E O)、丙烷、環氧丙烷(P O)、環己烷、異丙醇(I P A)、己二酸、丁醇、辛醇、異辛醇、乙醛、醋酸、醋酸乙烯酯、丙烯酸酯、酚、丙二酚(B P A)、丙酮、環己酮、甲基第三丁基醚、合成甘油、合成酚(石碳酸)、甲醚、乙醚、對苯二甲酸二甲酯(DMT)、鄰苯二甲酸二辛酯酮、甲苯二異氰酸酯(T D I)、鄰苯二甲酸酐、其他無環烴、聚丙二醇(P P G)
	化學肥料	
	氮肥	尿素(肥料級)、硫酸銨(肥料級)、硝酸銨、氯氯化鈣、硝酸銨鈣、硝酸鈉等
	磷肥	過磷酸鈣、磷礦粉
	鉀肥	氯化鉀、硫酸鉀
	複合肥料	磷酸銨、磷酸鉀、硝酸鉀
	其他化學肥料	微量要素肥料、植物活力素、鎂肥、含農藥肥料、矽酸肥料、土壤改良劑、有機肥料(工廠製)、培養土
	塑膠(合成樹脂)	
	聚氯乙烯	聚氯乙烯(P V C)
	聚乙烯	聚乙烯(P E, 含高、中、低密度及線性低密度)
	聚丙烯	聚丙烯(P P)
	聚苯乙烯	聚苯乙烯(P S)
	A B S 樹脂	A B S 樹脂(丙烯腈-丁二烯-苯乙烯樹脂)、A S 樹脂(丙烯腈-苯乙烯樹脂)
	聚胺基甲酸酯樹脂	聚胺基甲酸酯樹脂(P U)
	不飽和聚酯樹脂	不飽和聚酯樹脂(U P)
052	酚甲醛樹脂	電木粉、酚甲醛膠合劑、其他酚甲醛樹脂
	尿素甲醛樹脂	尿素甲醛膠合劑(尿素膠)、尿素甲醛成型粉
	三聚氰胺樹脂	三聚氰胺樹脂(M F)
	環氧樹脂	環氧樹脂(E P)

部門編號	部門名稱	各部門主要貨品
053	聚酯粒	聚酯粒
	其他合成樹脂	聚乙烯醇(PVA)、聚丁二醇、聚苯二醇、聚甲基丙烯酸甲酯、聚醋酸乙烯(PVAC)、乙烯－醋酸乙烯酯樹脂(EVA)、矽樹脂、鐵氟龍(FR)(氟樹脂)、聚對苯二甲酸二乙酯樹脂(PET)、聚對苯二甲酸二丁烯酯樹脂(PBT)、聚碳酸酯樹脂(PC)、醇酸樹脂、天然樹脂誘導體、石油樹脂、塗料用樹脂、離子交換樹脂、聚醯胺樹脂(PA)(耐龍粒)、聚縮醛(POM)、賽璐珞、工程塑膠、其他塑膠粒、液晶等
	塑膠廢料	人造樹脂之廢料、碎片、廢塑膠製品
	合成橡膠	
	合成橡膠	再生橡膠、苯乙烯－丁二烯橡膠(SBR)、腈橡膠、丁基橡膠(IIR)、橡膠乳液、聚甲基丙烯酸丙酯橡膠、矽橡膠、聚丁二烯橡膠(BR)、熱可塑性橡膠(TPE)及其他合成橡膠
054	合成纖維	
	尼龍纖維	尼龍絲(聚胺絲)、尼龍棉(聚胺棉)、尼龍粗絲
	聚酯纖維	聚酯絲、棉(達克龍、特多龍、台麗綾、衣絲龍、衣絲綾)
	亞克力纖維	聚丙烯腈棉(開司米龍、奧龍)
	碳素纖維	碳素纖維
	其他合成纖維	聚乙烯纖維、聚丙烯纖維、聚氯乙烯纖維、醋酸纖維、羧基甲基纖維、丙酸纖維(CP)、彈性纖維及其他合成纖維棉、絲
055	其他人造纖維	
	嫘縈纖維	嫘縈棉(人造棉)、嫘縈絲(人造絲)
	其他人造纖維	硬化纖維、蛋白質纖維、硝化纖維、硼纖維
056	農藥及衛生用藥	

部門編號	部門名稱	各部門主要貨品
057	農藥及衛生用藥	農藥原體、殺蟲劑、殺鼠劑、殺菌劑、除草劑、巴拉松、植物生長調節劑、蚊香
	塗料、染料及顏料	
	塗料(含油漆)	絕緣凡立水、噴漆、天然漆、紅丹漆、洋乾漆、調和漆、塑膠漆、油漆、合成假漆溶劑、塗料用稀釋劑、假漆之增硬劑、水漆(乳化漆或分散漆)、立德粉、油灰(補土)
	染料、顏料及油墨	染料、顏料、油墨、人造有機染料及天然靛、色澱、著色材料、乳光劑、瑤瑯、彩緞加光劑、油墨稀釋劑、螢光劑、色母、印泥及其他色料等
058	清潔用品及化粧品	
	清潔用品 化粧品	洗衣粉、濃縮洗衣粉、洗滌肥皂、藥皂、牙膏、牙粉、合成清潔劑、其他清潔劑、界面活性劑、天然甘油 香皂、香水、面霜、洗面乳、髮油、爽身粉、面粉、口紅、眉筆、染髮劑、髮膠、洗髮精、潤髮乳、沐浴乳、其他各種化粧品
059	其他化學製品	
	產業用化學製品	凡士林、藥品膠囊、催乾劑、脫腦油、已調合香精香水及化粧品原料、香料、強力膠、熱熔膠、糊精、澱粉膠、松香、人造蠟、白蠟、人造石墨、墨水、動物炭煙、抗震劑、薄荷腦、樟腦、固著劑、防火劑、混凝土用化學品、電鍍用化學品、鍋爐清洗劑、冷卻劑、防銹劑、除銹劑、防腐劑、媒染劑、顯影劑、感光劑、感光紙、感光片、相紙、定性劑、漂白劑、活性碳、丹寧酸、薄荷油、樟腦油、碳粉、銀膠、乾膜、有機(無機)試藥、非食用動植物油脂、植物鞣劑、冷媒等
060	其他化學製品	地板蠟、亮光蠟、火柴、蠟燭、鞭炮、煙火、炮竹、火藥、雷管、導火索、引爆器、滅火劑、稀釋酒精、環境芳香劑等
	醫療藥品	

部門編號	部門名稱	各部門主要貨品
061	西藥	原料藥、抗生素、胃腸藥劑、荷爾蒙、營養治療劑、維生素、磺胺劑、鴉片鹼、金雞納霜、嗎啡、強心藥製劑、抗組織胺製劑、止血藥製劑、血漿及其代用品、血清及疫苗、抗毒劑、皮病劑、血管劑、腎臟藥劑、魚肝油、肝精、各種注射液劑、口服片劑或粉劑、可得因、麻黃素、海人酸、葉酸、其他各種藥物及藥品製劑
	中藥	中藥成藥、黃蓮、甘草、人參、生地、牛黃、犀牛角、虎骨、石黃、丸藥、萬金油、其他採煉泡製中藥材及製造丸、丹、膏、散等劑及中藥濃縮劑
	體外檢驗試劑	酵素檢驗試劑、懷孕檢驗試劑、代謝物檢驗試劑、電解質檢驗試劑、細胞學、組織學檢驗試劑、微生物、病毒、血清檢驗試劑、臨床生化檢驗試劑(含毒性檢驗)、血液學檢驗試劑(凝血反應檢驗試劑)、生物晶片
	醫護材料	醫療用膠布及膠紙、醫療用及衛生用棉製品(如脫脂棉、消毒紗布、繃帶、藥棉、棉花棒等)、縫合線、其他醫療用品
	橡膠製品	
	橡膠外胎	大汽(客貨)車外胎、小汽(客貨)車外胎及機車用之外胎、自行車外胎、航空機用之外胎、其他橡膠實心胎及再生輪胎
	橡膠內胎	大汽(客貨)車內胎、小汽(客貨)車內胎、機車內胎、自行車內胎、其他內胎
	工業用橡膠製品	三角膠帶、平面輸送帶、橡膠滾筒、橡膠迫緊(油封)、防舷材、汽車用橡膠零件、防震橡膠、電子電機用橡膠零件
	橡膠管、板	橡膠管、板、片及軟質橡膠
	其他橡膠製品	橡膠手套、橡膠線、橡膠絲及繩索、橡膠雨衣、海棉、橡膠家具用品(如床墊、座墊、枕頭)、矽膠製品、其他橡膠製品、保險套
062	橡膠廢料	軟質橡膠廢料、硬質橡膠廢料
	塑膠製品	
	塑膠皮、布	塑膠皮、塑膠合成皮、塑膠布

部門編號	部門名稱	各部門主要貨品
063	塑膠管、板	塑膠板、塑膠硬管、塑膠軟管、塑膠浪板、塑膠管、壓克力板
	塑膠膜、紙	塑膠膜、塑膠紙、保鮮膜
	塑膠袋	塑膠包裝袋、塑膠編織袋、塑膠手提袋、購物袋及其他塑膠袋
	工業用塑膠製品	塑膠電話外殼、塑膠電腦外殼、塑膠小家電外殼、影印機塑膠配件、塑膠電視機外殼、冰箱內部塑膠配件等
	其他塑膠製品	塑膠碗、塑膠盒、塑膠壺、塑膠杯、塑膠瓶、塑膠筷、塑膠桶、塑膠牙刷、塑膠衣架、塑膠肥皂盒、強化塑膠容器、強化塑膠浴缸、強化塑膠門窗、泡沫塑膠視墊、塑膠窗紗、塑膠地磚、塑膠泡棉、絕緣塑膠帶、塑膠地毯、塑膠百葉窗、PP 打包帶、PE 包裝帶、塑膠粘性膠帶、塑膠繩、塑膠線、塑膠網、塑膠擺飾、保麗龍、塑膠衣著(雨衣)、塑膠衣櫥、人造石、其他塑膠製品
	玻璃及其製品	
	平板玻璃及其製品	平板玻璃、壓花玻璃、磨光玻璃、有色平板玻璃、浮式平板玻璃、安全玻璃、強化玻璃、膠合安全玻璃、鏡板玻璃、玻璃基板
	玻璃容器	玻璃瓶、餐飲用及製藥用玻璃器皿、水晶玻璃器皿、玻璃杯、酒瓶、汽水杯、玻璃盤、燒杯、試管等實驗用玻璃器皿及其他玻璃容器
	玻璃纖維	玻璃棉、玻璃纖維、玻璃纖維紗、玻璃纖維紗束
	其他玻璃製品	水晶玻璃、電器玻璃(含電燈玻璃外罩)、鐘錶玻璃、照明及訊號用玻璃外體、玻璃絕緣體及未經光學加工之眼鏡用玻璃等光學玻璃元件、玻璃壁磚、玻璃藝術品、玻璃磚、其他玻璃製品
	破碎玻璃品	碎玻璃、其他廢玻璃品
064	陶瓷製品	
	陶瓷衛浴製品	衛生瓷器、陶質洩水槽、陶瓷洗滌盆及浴缸、瓷水龍頭把柄及瓷抽水馬桶等衛浴設備製品
	家用陶瓷製品	家庭用瓷器、陶器、陶瓷裝飾品、陶瓷餐具、陶瓷工藝品、琺瑯製品、陶瓷製坯

部門編號	部門名稱	各部門主要貨品
065	工業或試驗用陶瓷製品	工業用陶瓷製品、試驗用陶瓷製品、陶瓷絕緣體、瓷化學容器
	水泥	
	水泥	水泥、水泥熟料、普通水泥、防水水泥、快乾水泥、白水泥、飛灰水泥、其他水泥
	水泥製品	
	預拌混凝土	預拌混凝土
	其他水泥製品	水泥管、水泥磚、水泥桿(樑)、水泥瓦、水泥電桿、水泥柱、空心水泥磚、水泥基樁、預力製品、預鑄水泥製品、其他混凝土製品及水泥製品
	其他非金屬礦物製品	
	耐火材料	保溫磚(泥)、斷熱磚(泥)、碳化矽磚、耐火纖維、坩堝、耐火磚、耐火泥、耐火石灰等
	黏土建築材料	瓷磚、面磚、地磚、空心瓦、花磚、瓦、煙囪罩管、馬賽克、瓦管、彩磚、膠泥磚、紅磚
	石材製品	石碑、石器物、石雕刻、鋪砌塊石、庭院石雕、石材家具、鋪地石板、石材工藝品、石材建築材料
066	其他非金屬礦物製品	石棉製品、過濾管、寫字石板、礦物性絕緣物品、砂布、砂紙及其類似品、膠泥、金剛砂、其他工業及研磨材料、雲母片、板、管、其他雲母製品、瀝青製品(瀝青混凝土)、砂輪、熟石膏、滑石粉、工業鑽石、石膏製品、磨輪(手搖及動力機用)、手用磨石、琥珀石板、石墨模、石灰石製品、爐石、樹脂砂、生(熟)石灰、白土
	廢非金屬礦物製品	廢磚塊、瓷磚等
	生鐵及粗鋼	
	生鐵	生鐵(銑鐵)、鐵水、鏡鐵、鑄鐵、海棉鐵、鐵粉
	合金鐵	錳鐵、矽鐵、矽錳鐵、鎳鐵、鈾鐵、鉻鐵、其他合金鐵
	碳素鋼錠(胚)	普通鋼錠(胚)、低碳鋼錠(胚)、中碳鋼錠(胚)、高碳鋼錠(胚)
	特殊鋼錠(胚)	不鏽鋼錠(胚)、合金鋼錠(胚)

部門編號	部門名稱	各部門主要貨品
069	廢鋼鐵	廢鋼鐵(初級)製品
	鋼鐵初級製品	
	鑄鋼鐵品	鑄鐵件、鑄鋼件、鑄鐵管
	熱軋鋼品	鋼板、熱軋鋼板、熱軋鋼捲(片)、熱軋鋼片(應用於車架、橋樑、建築道路、護欄、鋼管、壓力容器及園藝等方面)
	冷軋鋼品	冷軋鋼捲(片)、冷軋鋼帶、分條鋼捲、電磁鋼捲片(矽鋼片)、鍍面鋼捲片、馬口鐵皮、彩色鋼捲片(應用於汽車車體、電子零件、家電用品、鋼製家具容器、電腦機殼等方面)
	棒鋼(條鋼)	直棒、鋼筋、圓鐵、棒鋼、方鋼條、竹節鋼筋
	盤元(線材)	各種盤元
	型鋼	H型鋼、U型鋼、角鋼(鐵)、槽鐵、鋼軌、扁鋼(鐵)等
	鋼管	鋼(鐵)管、普通鋼管、有縫鋼管、無縫鋼管
	鋼線、鋼纜	鋼線、鋼纜
070	其他鋼鐵初級製品	鋼鐵絲、鋼鐵箍、黑鐵絲、鍍鋅鐵絲
	鋼鐵初級製品下腳	剪口鐵、下腳
	鋁	
	鋁錠	鋁錠、鋁合金錠
	鋁鑄造品	鋁鑄造品、再生鋁熔鑄
	鋁(合金)板、片、管、條	鋁(合金)片、擠型、板、條、管、線、絲、空心鋁(合金)棒、鋁(合金)棒、盤元、角型、其他鋁(合金)軋壓品，或經磨光、鍍金、銀、上漆之上述產品等
	鋁箔	鋁箔(紙)、鋁合金箔、鋁箔麥拉帶
071	廢鋁	廢鋁料及碎料
	其他金屬	
	銅	銅、電解銅、黃銅、氣泡銅、精鍊銅、砲銅(青銅)、電鍍用陽極銅、銅合金、白銅等銅及銅合金之錠、塊、板、片、條(空心)棒、桿、管、角、型、節、絲、箔、粉等
	銅鑄造品	銅鑄造品
	鎂及其鑄造品	鎂錠、鎂合金錠、鎂板、片、條、管、鎂合金品、鎂鑄品

部門編號	部門名稱	各部門主要貨品
072	其他金屬及其鑄造品	金、銀、鉑、鉛、鋅、錫、鎳等金屬及其合金之錠、塊、板、(空心)棒、管、條、片、箔、粉等、鋅條、濺鍍靶材
	其他金屬廢品	廢銅、銅碎料、其他金屬廢品及碎料
	金屬手工具及模具	
	金屬手工具	套筒及各類扳手、農林園藝手工具、拔釘工具、手鋸、剪鉗(老虎鉗)、鎖具及鑰匙、金屬刀、叉、湯匙、剪刀、銼刀、雕刻刀及車削刀具、銑刀、鑽頭、沖床沖頭等裝配於手工具或工具機之可互換工具
	金屬模具	各種壓鑄、沖壓、鍛造、鑄造、塑膠成型等模具
	073 金屬結構及建築組件	
	金屬結構	鋼鐵架、鋼結構、金屬橋段、金屬樑柱、金屬帷牆
	金屬門窗	金屬門框、金屬門窗
	其他金屬建築組件	金屬瓦、金屬天花板、金屬樓梯、金屬欄杆、金屬花管、輕鋼架、金屬高架地板
	074 金屬容器	
075	鍋爐、金屬貯槽及壓力容器	鍋爐及其附屬裝置(冷凝器、節煤器、蒸汽收集器、散熱器)、金屬貯槽、瓦斯鋼瓶、壓力容器、核子反應器
	金屬罐	金屬罐(馬口鐵罐)等
	其他金屬容器	金屬水塔、金屬瓶、金屬箱、金屬桶、金屬筒、金屬盒
	其他金屬製品	
	螺絲、螺帽及鉚釘	梢、釘、鉚釘、螺帽、螺栓、螺絲、螺旋鉤、螺旋圈、墊圈(華司)等
	金屬彈簧	彈片、彈簧
	金屬線製品	縫針、鉤針、別針、縫釘、刺鐵絲網、衣架、鏈條、柵格、蘿網、圖釘、迴形針、大頭針、釘書針、裝訂針、金屬髮夾
	其他金屬製品	紙夾、鉛字鑄、蹄鐵、金屬製永久性磁鐵、船錨、鋼盔、警鐘、關門器、金屬鈴、金屬把手、金屬餐具、金屬滑

部門編號	部門名稱	各部門主要貨品
076	半導體 晶圓 光罩 記憶體 積體電路 分離式元件	輪、金屬馬具、金屬軟管、金屬通氣口、鐵皮通風管、鐵皮導水管、金屬煙灰缸、金屬瓶蓋、保險箱(櫃)、金屬外殼、移動式金屬梯、彈藥、散熱片 磊晶矽晶圓、晶圓測試 光罩 動態隨機存取記憶體(DRAM)、靜態隨機存取記憶體(SRAM)、唯讀記憶體(ROM)、繪圖記憶體(GRAM)、鐵電記憶體(FRAM)、磁阻記憶體(MRAM)、快閃記憶體(Flash) 標準邏輯積體電路(ASIC、ASSP)、微元件積體電路(CPU、MPU、MPR、DPS)、類比積體電路、其他積體電路 電晶體、二極體、分離式元件專用導線架、積體電路引腳架、開流體
077	被動電子元件 被動電子元件	電子電容器、電子用電阻器及其裝置、電子電感器、電子變壓器、電子繼電器、偏向軌
078	印刷電路板 印刷電路板	銅箔基板、印刷電路板
079	光電材料及元件 液晶面板 液晶面板元件 發光二極體 太陽能電池及其模組 其他光電材料及元件	液晶面板及其模組 彩色濾光片、背光模組 發光二極體(LED) 太陽能電池及其模組 雷射二極體、光電晶體、檢光元件、電藕合元件、電漿面板、偏光板
080	其他電子零組件 印刷電路板組件	主機板、音效卡、網路卡、控制卡、視訊卡、記憶體模組、記憶卡等各式介面卡及其他印刷電路板組件

部門編號	部門名稱	各部門主要貨品
081	其他電子零組件	電子管、電子開關、交換式電源供應器、整流器、連接器、濾波器、微波元件、感應器、等化器、電子槍、石英振盪器、IC 智慧卡、SD 記憶卡等
	電腦產品	
	電腦主機	大型電腦、桌上型、筆記型、伺服器、準系統、個人數位助理器(PDA)、工業電腦、平板電腦、自動售票機(含電腦主機)、POS 收銀系統(含電腦主機)及其他微型、資料微處理機
082	其他電腦設備	電子字典、程式燒錄器
	電腦週邊設備	
	顯示器	顯示器、終端機
083	其他電腦週邊設備	電腦機殼(已組裝零配件)、光碟機、燒錄器、掃描器、硬碟機、記憶盤、讀卡機、磁帶機、印表機(含多功能事務機)、滑鼠、鍵盤、繪圖機、電子筆、數位投影機及其他週邊設備
	通訊傳播設備	
	有線用戶端設備器材	有線電話機、有線主機無線分機、傳真機、按鍵電話系統、用戶專用交換機、有線對講機、電傳打字機、機上盒、電話答錄機
	無線通信機械器材	行動無線電話、呼叫器、遙控設備(含遙控器)、民用波段對講機、電視信號播送設備、直播電視衛星接收機、天線
	交換機、有線傳輸設備器材	局端交換機、載波系統、多工機、數位線路倍增器、光終端機、其他同步、非同步傳輸設備
084	其他通訊傳播設備及零件	數據機、橋接器、路由器、閘道器、防盜防災系統設備、車用防盜器、電眼、集線器、網路連接器及其他通訊設備與零配件
	視聽電子產品	
	電唱機、收錄音機	電唱機、無線電收音機、電唱收音機、電晶體收音機、音響組合、點唱機、收錄音機、錄音機、音碟機、語言學習機、MP3 錄放音機

部門編號	部門名稱	各部門主要貨品
085	電視機	彩色電視機、黑白電視機、手提電視機
	錄放影機	錄影機、錄放影機、雷射碟影機、數位影音光碟機、家用攝錄放影機、影帶(光碟)拷貝機、行車記錄器
	其他視聽電子產品及影視音響零配件	電子遊樂器及其他視聽電子產品；麥克風、調諧器、揚聲器、擴音機、耳機等影視音響零配件
	空白資料儲存媒體	
086	空白光碟片	各種空白光碟片
	其他空白資料儲存媒體	各種空白錄音帶、錄影帶、唱片、磁片、磁碟、磁帶
	量測、導航、控制設備及鐘錶	
	量測、導航及控制設備	水錶、電錶、汽機車儀表、度量衡儀器、測量儀器、精密標準儀器、轉數計、生產計數器及類似計數器、天平、衡重機及砝碼、其他科學儀器、羅盤、示波器、航海儀器、電子加速器、理化分析儀器、測重磅、衛星導航系統(GPS)設備、聲納設備、航管系統、雷達、半導體檢測設備、數值控制操作器、電子與質子顯微鏡及繞射設備等其他科學度量器材
087	鐘錶	手錶、鐘、電子鐘錶、筆錶、機械鐘、機械錶、沙漏計時器、精密計時儀、時間控制系統、停車計時器、其他鐘錶及零件
	輻射及電子醫學設備、光學儀器	
	輻射及電子醫學設備	X光器具、助聽器、電療儀器、胃鏡、病床監視系統、矯治設備、心律調整器、超音波掃描機、手術設備、食品殺菌輻射設備、其他醫療儀器及用具
	照相及攝影器材	照相機、電影攝影機、放映機、攝影用閃光器材等
088	其他光學儀器	光學玻璃、投影機、望遠鏡、複式光學顯微鏡、其他光學儀器及設備
	發電、輸電及配電設備	

部門編號	部門名稱	各部門主要貨品
089	電機	發電機、電動機(馬達)、電動機起動器、電動機控制器、小型馬達
	輸配電系統設備	電力用變壓器、斷路器、電力用繼電器及大電流控制開關、配電盤、配電器材、電磁制動器、線路切斷器、電力控制盤、保險絲、照明用安定器
	電池	乾電池、鉛酸蓄電池、鋰電池及其他類型電池
	電池	
	電池	
	電線、電纜及配線器材	裸線、漆包線、電力電纜、通信電線電纜、光纖電纜 線圈、鐵心、電鍵、電插座、插頭、開關箱、接線盒、傳輸桿、避雷器、電線開關、電力連接器、電力匯流排
	電線及電纜	
	配線器材	
	照明設備	電燈泡、日光燈管、水銀燈管(泡)、霓虹燈管、車用燈泡、信號燈管、石英燈管、集魚用燈泡、紫外線燈、LED燈泡、冷陰極燈管、其他未列名電燈泡及燈管 日光燈、水銀燈、壁燈、檯燈、吊燈、螢光燈、閃光燈、美術燈、廣告燈、霓虹燈、聖誕裝飾燈、指示燈、LED燈具、手電筒、乙炔燈、煤油燈、煤氣燈及其他未列名照明器具 各種照明設備之零件
	電燈泡及燈管	
	照明器具	
	零件	
092	家用電器	空氣調節器(冷、暖氣機)、除濕器、加濕器 家用電冰箱及冷凍機櫃、冷凍庫、冷藏箱 家用洗衣機、脫水機、乾衣機 家用電扇及家用通風電扇(抽風機) 電鍋、微波爐、電烤箱、電磁爐等家用電熱器具、果汁機、電按摩器、電鬍刀、電髮剪、吸塵器、打蠟機、排油
	空氣調節器	
	電冰箱	
	洗衣設備	
	電風扇	
	其他家用電器	

部門編號	部門名稱	各部門主要貨品
093	家用電器零件	煙機、空氣清淨機、洗碗機、電捕昆蟲器、電蚊香座、非電熱式金屬製家用取暖及烹飪用具(如：瓦斯爐、火爐、煤氣灶、烤箱)、瓦斯熱水器、濾水器及其他未列名家電各種家用電器之零件
	其他電力設備	
	其他電力設備	電力用整流器、電容器、電阻器、充電器、電力用電源供應器、變頻器、警報器、電鈴、電笛、電子記分板、電力交通號誌設備、LED 全彩看板、不斷電設備(UPS)、超音波洗滌機(實驗室及醫學用除外)、電焊機、點焊機、輪焊機、高週波焊接機、高週波熔接機、氣焊機、電磁鐵、端子
	金屬加工機械	
	冶金機械	壓鑄機、滾軋機、鑄造機、壓軋機、金屬精鍊設備、連續鑄造機、砂模鑄造機、溶解爐、電弧爐、感應爐、粉末冶金設備
	金屬切削工具機	磨床、鑽床、插床、刨床、車床、搪床、銑床、鋸床、拉床、磨光機、研磨機、拋光機、雕刻機、搪磨機、滾齒機、切管機、螺絲機、螺紋機、螺栓機、乙炔切割機、其他綜合加工或切削中心機
094	其他金屬加工機械	沖床、壓床、剪床、折床、鍛錘、板金機械、造模機、鍛造機、伸線機、製管機、捲片機、型鍛機、鉚釘機、熱處理機械、電鍍設備、螺帽成型機、彈簧製造機、表面處理機、真空濺鍍設備、靜電塗裝設備等其他各種金屬加工機械設備
	零件	零件
	其他專用機械設備	
	農業及林用機械	耕耘機(農用曳引機)、播種機、收割機、噴霧器、除草機、採收機械、脫殼機、農用捆紮機、聯合收穫機、其他農用機械
095	礦業及營造機械	礦砂選別機械、礦物軋碎機械、浮煤設備、碾礦機、石材

部門編號	部門名稱	各部門主要貨品
		鑽孔機、石材切割機、探鑽機、掘鑿機、打樁機、推土機、拌合機、混凝土攪拌機、振動機、築路機、壓路機、挖土機、營造用曳引機
	食品、飲料及菸草製作加工機械	微粉集粉設備、攪拌機、發酵槽、壓碎粉碎研磨機、碾米機、食品飲料及菸草機械、屠宰機械、自動食品烘焙機、研磨機、脫水機、飲料製造機、糖果機、製茶機械、製菸機械、製糖機械、篩粉機、釀酒機械、飼料機械、魚類加工機械、麵食機、製油機、肉類加工機、米粉機、咖啡研磨機、碎肉器、果汁壓榨器、非家用瓦斯煮飯器、其他食物及飲料調製分配或調味用機械
	紡織、成衣及皮革製造機械	家用縫紉機、棉織機、縫紉平車、合撚機、自動編織機、印花機、染布機、兩面針織機、萬能針織機、撚絲機、整經機、紡紗機、織布機、上漿機、染色機、起絨機、電動編織機、紡錠針織機、縫合機、織襪機、精揉機、熟皮整理機、熟皮鞣製機、製鞋機
	木工機械	木工車床、木工鋸床、木工銑床、木工磨床、木工鑽床、木材用液壓機、刨木機、刨皮機
	化工機械	化工用塔槽、切皂機、煉油設備、製藥機、遠心分離機、油漆製造機、同位素分離器、造粒機、其他化工機械
	塑膠橡膠加工機械	切膠機、押出機、噴粉機、橡膠用混合機、膠料分條機、成型機、加硫機、洗膠機、壓延機、塗膠機、上膠機、擠型機、發泡機、吹袋機、塑膠射出成型機、其他塑膠橡膠加工機械
	電子及半導體製造機械	印刷電路板生產設備、液晶顯示器生產設備、被動元件生產設備、半導體製程設備、半導體構裝設備
	造紙機械	切紙機、裁斷機、紙及紙板裁切機、紙用乾燥機、紙用漂白機、紙板製造機、紙板製品製造機、紙漿模製機器、造紙機、磨漿機、淨漿機、打漿機、抄漿機
	印刷機械	照相製版機、照相分色機、平版印刷機、活版印刷機、校對機、曝光機、膠裝機、排版機、印鈔機、鑄字機、裝訂機、膠背機
	其他專用機械	球磨機、電器製造機械、陶瓷烘製機械、製磚設備、玻璃吹製機、自動化產業機械、火柴機、製刷機、釘合機、燈

部門編號	部門名稱	各部門主要貨品
096	零件	泡製造機、玻璃纖維製造機、玻璃瓶製造機、鉛筆製造機、拉鍊製造機
	通用機械	零件
	動力機械	發動機、內燃機、渦輪機、氣動引擎、半柴油引擎、柴油引擎、汽油引擎、噴射引擎、其他發動、船用引擎、活塞及活塞環
	流體傳動設備及泵與壓縮機	液壓與氣動泵、液壓與氣動馬達、液壓與氣壓缸、抽水機、空氣壓縮機、送風機、抽油機、抽氣機、鼓風機、真空泵浦、抽氣筒、其他類似機械
	活栓及活閥	活栓、考克、閥(凡而)、水龍頭、滅火噴口
	機械傳動設備	軸承、滾珠、曲柄軸、傳動軸、偏心軸、聯軸器、各型軸承(培林)、軸封等零件與齒輪、滑輪、飛輪、凸輪、離合器、剎車器、變速機、滾珠螺桿、線性滑軌、各型齒輪及其他變速機械
	輸送機械	絞盤、千斤頂、輸送機、升降機、電梯、吊車、起重機、堆高機、裝卸機、搬運機、滑輪器械、取料機、高效率傳動皮帶、曳引設備、機械式立體停車裝置、其他輸送及搬運機械
	事務機械	收銀機、釘書機、打字機、號碼機、鉛筆刨削機、支票繕寫機、封信機、啟信機、點鈔機、影印機、碎紙機、計算機
	污染防治設備	振動防制設備、噪音防制設備、水污染防治設備、空氣污染防治設備、廢棄物處理設備、土壤污染防治設備、資源回收物處理設備、廢水處理設備、污水處理設備、集塵設備
	動力手工具	手提氣鑽、手提研磨機、動力手工具、手提氣動鉚釘機、手提氣動鋸、電鑽、電鋸、氣動起子
	其他通用機械	冷凍設備及其他電動冷凍機、熱交換機、冷卻水塔、中央控制系統之空氣調節器、火車空調系統、滅火器、消防設備、噴槍、飲用水設備、自動販賣機、蒸氣清潔機、機械臂、熱交換器、包裝機械、噴砂機、蒸餾機械、液體過濾或淨化設備、太陽能熱水器、散熱器、汽車冷氣系統、工

部門編號	部門名稱	各部門主要貨品
097	零件	業用抽通風機、捲尺、水準儀、非家用電乾手器、非電動熔接及焊接設備、雷射加工設備、化學加工設備、水刀加工設備、電漿加工設備、放電加工設備、超音波加工設備、電子束加工設備、離子束加工設備、電化學加工設備、其他非傳統加工設備 零件
	汽車	中小客貨車、大客貨車、電動汽車、小型客車、大型客車、轎車、旅行車、大型貨車、小型貨車、特種用途車(油罐車、水泥車、預拌混凝土車等)、軍用車輛、曳引車、客貨兩用車、垃圾車、救護車、消防車、貨櫃車、底盤車、高爾夫球車、全地形車(ATV)
	汽車車體	汽車車身打造、汽車車架大樑、貨櫃、拖車、半拖車
	汽車引擎	汽車引擎(內燃機)
098	零組配件	冷卻系統、制動系統、懸置系統、轉向系統、汽車噴射系統、防煞死系統、齒輪總成、差速總成、傳動總成、汽車曲軸、汽車凸輪軸、引擎軸、傳動軸、汽車連桿、汽車汽缸、汽車車門、變速箱、汽車離合器、避震器、汽車濾清器、觸媒轉換器、汽車化油器、車窗升降器、汽車水箱、汽車油箱、汽車燈座、汽車電裝品、輪圈、汽車火星塞、汽車鏈條、汽車齒輪、汽車發電機、安全帶、塑膠汽車保險桿及其他汽車零件
	船舶	
	商船	貨輪、油輪、客船、貨船、客貨船、冷凍船、貨櫃船、散裝船、子母船、其他商船
	遊艇	遊艇
	其他船舶	軍艦、漁船、馬達船、拖船、特種作業船舶、工作船、救生艇、獨木舟、充氣船、巡邏船、帆船、水上船塢、水上浮橋、水上倉庫、水上摩托車、圍堰、浮標(釣魚用除外)、其他船舶、其他水上浮動裝置及水上結構物
	零組配件	船用渦輪機、船用馬達、船用桅及槳、船用絞盤及其他零

部門編號	部門名稱	各部門主要貨品
099	機車 機車 機車引擎 零組配件	配件 機車、電動機車 機車引擎 機車啟動馬達、汽缸、曲軸、凸輪軸、變速箱、機車離合器、避震器、煞車器、濾清器、水箱、油箱、機車燈座、電裝品、輪圈、機車鏈條及其他機車零件
100	自行車 自行車 零組配件	二輪自行車、三輪自行車、越野自行車、電動自行車、折疊式自行車 輪圈、自行車變速器、離合器、避震器、煞車器、定趾器、自行車車燈、自行車鏈條、自行車專用車架及其他自行車零件
101	其他運輸工具 航空器 軌道車輛 其他運輸工具	噴射式飛機、渦輪螺旋槳飛機、螺旋槳式飛機、固定翼及旋翼飛機、直升機、滑翔機、飛船、航空用內燃機及噴射引擎、航空用燃氣及噴射輪機、飛機用螺旋槳、飛機彈射機、航空器之零件、類似飛機之裝置等 軌道電力機車、柴電機車、蒸汽機車、其他軌道車輛、煤水車、軌道車車廂、鐵路貨櫃、軌道車輛用內外燃機、車架、車軸、緩衝器、聯結器、制動器、轉向架、氣閘、氣軔及軌道車輛零配件等 牛車、板車、其他人力車、嬰兒車、病人用車(輪椅)、畜力車、行李推車、電動代步車及零件等
102	非金屬家具 木竹藤製家具 其他非金屬家具	木竹藤製桌椅、沙發、石面木台桌、凳、几、各種木竹藤製架櫥櫃床等其他木竹藤家具及零配件及其表面塗裝 玻璃纖維製桌椅、架、櫥、櫃、床、塑膠製桌椅、其他非金屬家具等及其表面塗裝
103	金屬家具	

部門編號	部門名稱	各部門主要貨品
104	金屬家具	金屬桌椅、金屬床(架)、金屬流理台、彈簧床墊、鐵書架、金屬理髮椅、金屬旋轉椅、櫃及配件、文件櫃、餐廳用食品推車及類似品等及其表面塗裝
	育樂用品	
	運動器材	棒球、乒乓球及拍、羽毛球及拍、籃(足)球、保齡球、溜冰鞋、滑板車、乒乓球桌、雪橇、球類用品、體操田徑體育用品、標槍、鐵餅、健身器材、釣具、皮製運動手套及其他運動器材等
	玩具	玩具、玩偶、吹氣玩具、玩具樂器、騎乘玩具、遙控玩具、投幣遊樂機
	樂器	吉他、提琴、鋼琴、風琴、口琴、其他絃樂器、喇叭、管樂器、敲擊樂器、電子樂器、長笛、電風琴、電子琴、口哨、鍵盤樂器、薩克管、音樂鈴等
105	文具用品	鋼筆、原子筆、鉛筆、毛筆、自來水筆、活動鉛筆及筆桿、打印台、蠟筆、簽字筆、黑板、算盤、粉筆
	其他製品	
	眼鏡	眼鏡、眼鏡框、護目鏡、義眼
	醫療器材及用品	體溫計、血壓計、擔架、病床、注射器、注射針、導尿管、插管、人工器官、義肢、假牙、齒模、牙科用黏固粉及玻璃醫療用器材等製品
	珠寶及金工製品	鑲嵌貴金屬、未具法償之貴金屬硬幣、已加工之天然寶石、鑽石、珍珠、人造寶石貴金屬製品
	拉鍊及鈕扣	拉鍊、鈕扣
	其他製品	傘、假髮、牙刷、熱水瓶、人造花、打火機、拖布、掃帚、毛或鬃刷、手用眼篩、煙斗、手杖(非醫療用)、髮梳、髮夾(非金屬製)、婦女胸衣用之支撐物、保溫杯、羽毛及羽毛製品、毛氈、針包、扇、粉撲、黏扣帶、人造魚餌、珊瑚及象牙等之飾物、已加工之貝殼及貝殼製品、雕刻手工藝品、其他漁撈業專用釣具、香煙濾嘴、標本、招牌、旗幟、勳章、標籤、櫥窗假人、其他手工藝品、印章、線香、防火衣、防毒面具、木屑炭(原子炭)、棺柩、

部門編號	部門名稱	各部門主要貨品
106	燃氣 燃氣	護脛 以管道輸送之天然氣、煤氣，及液化石油氣之上游經銷、分裝
107	自來水 自來水	自來水
108	廢（污）水處理 廢（污）水處理	家庭污水清運、水溝、化糞池之清理，流動廁所清潔服務、廢（污）水處理
109	廢棄物清除、處理 廢棄物清除、處理	堆肥處理、有害及無害廢棄物清除、處理
110	資源回收處理 資源回收處理	廢車船拆解、車殼粉碎、廢輪胎粉碎、廢家電（電腦）拆解、廢照明光源回收處理、廢玻璃處理成碎玻璃砂等
111	出版品 新聞出版 圖書雜誌出版 軟體出版 其他出版	報紙發行、數位新聞出版 圖書出版、雜誌出版、百科全書出版、地圖出版、技術手冊出版、電子書出版、有聲書出版 作業系統軟體出版、應用軟體出版、套裝軟體出版、遊戲軟體出版、線上遊戲網站經營 電話簿出版、賀卡出版、明信片出版、工商名錄出版、廣告印刷品出版
112	影片及音樂出版品 影片製作及發行 聲音錄製及音樂出版	電影、電視節目、電視廣告及其他影片之生產、代理、製作、發行、剪輯、沖印、錄音及配音、幻燈片製作、電視錄影帶發行、節目錄影帶製作發行 原創有聲母片之製作、唱片出版、錄音帶出版、雷射唱片出版、音樂出版、廣播節目預錄帶及廣播節目之製作發行、手機鈴聲製作
201	貨櫃貨	以貨櫃裝載之各種貨品
200	空貨櫃	

(二)鄉鎮市區編號一覽表

鄉鎮市區及編號				鄉鎮市區及編號				鄉鎮市區及編號			
02 宜蘭縣				09	北	埔	鄉	13	大	村	鄉
01	宜	蘭	市	10	寶	山	鄉	14	大	鹽	鄉
02	羅	東	鎮	11	峨	眉	鄉	15	埔	心	鄉
03	蘇	澳	鎮	12	尖	石	鄉	16	永	靖	鄉
04	頭	城	鎮	13	五	峰	鄉	17	社	頭	鄉
05	礁	溪	鄉	05 苗栗縣				18	二	水	鄉
06	壯	圍	鄉	01	苗	栗	市	19	北	斗	鎮
07	員	山	鄉	02	苑	裡	鎮	20	二	林	鎮
08	冬	山	鄉	03	通	宵	鎮	21	田	尾	鄉
09	五	結	鄉	04	竹	南	鎮	22	埤	頭	鄉
10	三	星	鄉	05	頭	份	鎮	23	芳	苑	鄉
11	大	同	鄉	06	後	龍	鎮	24	大	城	鄉
12	南	澳	鄉	07	卓	蘭	鎮	25	竹	塘	鄉
68 桃園市				08	大	湖	鄉	26	溪	州	鄉
01	桃	園	區	09	公	館	鄉	08 南投縣			
02	中	壠	區	10	銅	鑼	鄉	01	南	投	市
03	大	溪	區	11	南	庄	鄉	02	埔	里	鎮
04	楊	梅	區	12	頭	屋	鄉	03	草	屯	鎮
05	蘆	竹	區	13	三	義	鄉	04	竹	山	鎮
06	大	園	區	14	西	湖	鄉	05	集	集	鎮
07	龜	山	區	15	造	橋	鄉	06	名	間	鄉
08	八	德	區	16	三	灣	鄉	07	鹿	谷	鄉
09	龍	潭	區	17	獅	潭	鄉	08	中	寮	鄉
10	平	鎮	區	18	泰	安	鄉	09	魚	池	鄉
11	新	屋	區	07 彰化縣				10	國	姓	鄉
12	觀	音	區	01	彰	化	市	11	水	里	鄉
13	復	興	區	02	鹿	港	鎮	12	信	義	鄉
04 新竹縣				03	和	美	鎮	13	仁	愛	鄉
01	竹	北	市	04	線	西	鄉	09 雲林縣			
02	竹	東	鎮	05	伸	港	鄉	01	斗	六	市
03	新	埔	鎮	06	福	興	鄉	02	斗	南	鎮
04	關	西	鎮	07	秀	水	鄉	03	虎	尾	鎮
05	湖	口	鄉	08	花	壇	鄉	04	西	螺	鎮
06	新	豐	鄉	09	芬	園	鄉	05	土	庫	鎮
07	芎	林	鄉	10	員	林	鎮	06	北	港	鎮
08	橫	山	鄉	11	溪	湖	鎮	07	古	坑	鄉
				12	田	中	鎮	08	大	埤	鄉

鄉鎮市區及編號				鄉鎮市區及編號				鄉鎮市區及編號			
09	荊	桐	鄉	06	長	治	鄉	10	大	武	鄉
10	林	內	鄉	07	麟	洛	鄉	11	綠	島	鄉
11	二	崙	鄉	08	九	如	鄉	12	海	端	鄉
12	崙	背	鄉	09	里	港	鄉	13	延	平	鄉
13	麥	寮	鄉	10	鹽	埔	鄉	14	金	峰	鄉
14	東	勢	鄉	11	高	樹	鄉	15	達	仁	鄉
15	褒	忠	鄉	12	萬	巒	鄉	16	蘭	嶼	鄉
16	臺	西	鄉	13	內	埔	鄉	15 花蓮縣			
17	元	長	鄉	14	竹	田	鄉	01	花	蓮	市
18	四	湖	鄉	15	新	埤	鄉	02	鳳	林	鎮
19	口	湖	鄉	16	枋	寮	鄉	03	玉	里	鎮
20	水	林	鄉	17	新	園	鄉	04	新	城	鄉
10 嘉義縣				18	崁	頂	鄉	05	新	安	鄉
01	太	保	市	19	林	邊	鄉	06	吉	豐	鄉
02	朴	子	市	20	南	州	鄉	07	壽	復	鄉
03	布	袋	鎮	21	佳	冬	鄉	08	光	濱	鄉
04	大	林	鎮	22	琉	球	鄉	09	豐	穗	鄉
05	民	雄	鄉	23	車	城	鄉	10	瑞	里	鄉
06	溪	口	鄉	24	滿	州	鄉	11	富	林	鄉
07	新	港	鄉	25	枋	山	鄉	12	秀	萬	鄉
08	六	腳	鄉	26	三	地門	鄉	13	萬	卓	鄉
09	東	石	鄉	27	霧	臺	鄉	16 澎湖縣			
10	義	竹	鄉	28	瑪	家	鄉	01	馬	公	市
11	鹿	草	鄉	29	泰	武	鄉	02	湖	西	鄉
12	水	上	鄉	30	來	義	鄉	03	白	沙	鄉
13	中	埔	鄉	31	春	日	鄉	04	西	嶼	鄉
14	竹	崎	鄉	32	獅	子	鄉	05	望	安	鄉
15	梅	山	鄉	33	牡	丹	鄉	06	七	美	鄉
16	番	路	鄉	14 臺東縣				17 基隆市			
17	大	埔	鄉	01	臺	東	市	01	中	正	區
18	阿	里山	鄉	02	成	功	鎮	02	七	堵	區
13 屏東縣				03	關	山	鎮	03	暖	暖	區
01	屏	東	市	04	卑	南	鄉	04	仁	愛	區
02	潮	州	鎮	05	鹿	野	鄉	05	中	山	區
03	東	港	鎮	06	池	上	鄉	06	安	樂	區
04	恆	春	鎮	07	東	河	鄉	07	信	義	區
05	萬	丹	鄉	08	長	濱	鄉				
				09	太	麻里	鄉				

鄉鎮市區及編號			鄉鎮市區及編號			鄉鎮市區及編號		
18 新竹市			15	大樹區		14	蘆洲區	
01	東北區		16	大社區		15	五股區	
02	北香山區		17	仁武區		16	泰山區	
03	香山區		18	鳥松區		17	林口區	
20 嘉義市			19	岡山區		18	深坑區	
			20	橋頭區		19	石碇區	
01	東西區		21	燕巢區		20	石坪區	
02	西區		22	田寮區		21	三芝區	
63 臺北市			23	阿蓮區		22	石門區	
01	松山區		24	路竹區		23	八里區	
02	信義區		25	湖內區		24	平溪區	
03	大安區		26	茄萣區		25	雙溪區	
04	中山區		27	永安市區		26	貢寮區	
05	中正區		28	彌陀區		27	金山里區	
06	大華區		29	梓官區		28	金萬區	
07	文山區		30	旗山區		29	烏來區	
08	南港區		31	美濃區		66 臺中市		
09	內湖區		32	六龜區		01	中區	
10	士林地區		33	甲仙區		02	東南區	
11	北投區		34	杉林區		03	西北區	
64 高雄市			35	內門區		04	西南區	
01	鹽埕區		36	桃源區		05	西北區	
02	鼓山區		37	那瑪夏區		06	西南區	
03	左營區		65 新北市			07	西南區	
04	楠梓區		01	板橋區		08	南北區	
05	三民區		02	三重區		09	豐原區	
06	新興區		03	中和區		10	東勢區	
07	前金區		04	永和區		11	大甲區	
08	苓雅區		05	新莊區		12	清水區	
09	前鎮區		06	新店區		13	沙鹿區	
10	旗津區		07	樹林區		14	梧棲區	
11	小港區		08	鶯歌區		15	后里區	
12	鳳山區		09	鶯歌區		16	神岡區	
13	林園區		10	淡江區		17	潭子區	
14	大寮區		11	汐止區		18	大雅區	
			12	瑞芳區		19	新社區	
			13	土城區		20	石岡區	
						21	外埔區	

鄉鎮市區及編號				鄉鎮市區及編號			
22	大 烏 大 龍 霧 太 大 和	安	區	29	關 龍 永 東 南 北 安 安 中	廟	區
23		日	區	30		崎	區
24		肚	區	31		康	區
25		井	區	32			區
26		峰	區	33			區
27		平	區	34			區
28		里	區	35		南	區
29		平	區	36		平	區
67 臺南市				37		西	區
01	新 鹽 白 柳 後 東 麻 下 六 官 大 佳 學 西 七 將 北 新 善 新 安 山 玉 楠 南 左 仁 歸	營	區				
02		水	區				
03		河	區				
04		營	區				
05		壁	區				
06		山	區				
07		豆	區				
08		營	區				
09		甲	區				
10		田	區				
11		內	區				
12		里	區				
13		甲	區				
14		港	區				
15		股	區				
16		軍	區				
17		門	區				
18		化	區				
19		化	區				
20		市	區				
21		定	區				
22		上	區				
23		井	區				
24		西	區				
25		化	區				
26		鎮	區				
27		德	區				
28		仁	區				

四、督導員及調查員之職責

(一)督導員工作須知

1. 督導員為本工作派駐各調查區之分區代表，應主動負責推動調查工作，諸如每一調查員工作分配，調查工作之限期完成，經費之核支等。
2. 督導員對本調查之調查方案、調查表格應切實瞭解，務求嚴謹審查填表內容。
3. 按時參加調查工作講習會，不得缺席。
4. 協力辦理調查員講習會，務使督導區內各調查員瞭解調查表內容與填寫方法。
5. 負責解答督導區內之每項疑問，如有未能解決者，應迅速轉請本部負責人員處理。
6. 督導該區調查員之調查、訪問、審查是否認真執行，如有不當隨時提出糾正。
7. 除非地址不明、遷移新址或車輛已過戶或報銷外，不得更換樣本。
8. 負責彙齊督導區內之全部調查表，並複核全部調查表，如有疑問應隨時交還調查員複查。
9. 負責填報核支各調查員之調查費，並轉報本部銷帳。
10. 督導員應將調查經驗提供本部參考。

(二)審核標準

1. 是否一輛車填寫一份調查表。
2. 應填列處是否已全部填妥，是否有遺漏或未填明處。
3. 承運或裝載貨物往來情形表上全部空白，是否在首頁勾出未承運或裝載貨物之原因。
4. 填表日期是否為規定之調查期間日期。
5. 訖點之裝卸商品名稱是否按照商品名稱一覽表填寫，如果不敷使用是否詳列商品名稱，絕對避免其他、雜貨、零擔貨、農產等混雜不清之商品名稱。
6. 起點、訖點是否按照縣市鄉鎮市區編號一覽表填寫，7天之起點、訖點與空車之起訖點是否前後相連在一起，如有中斷，即可能有漏報之嫌，應予重查。
7. 單程區間公里是否正確。

8. 訖點之裝卸貨總重量之單位是否路線貨運公司為公斤，一般貨運公司及自用貨車為公噸；如果不是，是否有註明換算標準。
9. 商品來源別是否就進口貨、出口貨、轉口貨、國產內銷貨四者中擇一填寫。
10. 訖點之裝卸商品名稱，起點、訖點、商品來源別四者中有任一不相同者，是否分開填寫。
11. 行車總次數是否正確。
12. 運費總收入是否正確。
13. 每一車次之訖點之裝卸貨總噸數是否與首頁規定之載重噸數相差不多。

(三)調查員工作須知

1. 調查員應親自參加講習會，對講習內容務須徹底瞭解。
2. 調查工作必須親自辦理，不得委託他人代辦。
3. 調查員應接受督導員之指導、監督，並按時參加會議。
4. 為使接受調查單位明瞭調查之旨意與內容，於調查期間前將調查表分送各受查單位，並詳加說明及告以如何填報。並約定訪問時間，共同完成填表工作。
5. 調查表以被調查單位自填為原則，惟調查員須說明要點，從旁協助。確實無法自填者，始可根據公司提供之託運單等可靠資料代為填寫。
6. 調查表收回時，應隨即依審查標準初審。若發現有遺漏或疑問之處，應即請求補充或更正。
7. 調查表初審合格後應簽章，當日送交督導員簽收。所有之調查表應在調查結束一天前收齊，點交督導員。
8. 經督導員退回之調查表應儘速查明更正，至全部調查表審查完畢無誤為止。
9. 確係地址不明、遷移新址或車輛已過戶或報廢者，須先報告督導員認可，再根據督導員指定之候補樣本調查。
10. 拒絕調查或藉故拖延不報者，應予設法說服，並請督導員協助，以獲得其合作。
11. 調查工作執行期間如發生困難，可請督導員協助解決。
12. 調查員所需表件均自督導員轉發。
13. 各項費用之支付應按規定向督導員報銷，報銷細節請參看汽車貨運調查調查費支領辦法。

(四)調查費、審核費支領辦法

1. 調查員按本辦法支領調查費。
2. 調查費之支領以每 1 車為單位，每調查 1 營業車輛支給調查費 35 元。自用車輛支給 85 元。
3. 審核費之支領以每 1 車為單位，每調查 1 營業車輛支給審核費 7 元。自用車輛支給 16 元。
4. 如計程車資、自備機車油費，誤餐費等均已包括在調查費用，不再另報支此等費用。
5. 調查費之報支請向督導員辦理。
6. 支領調查費時應填具支領收據。

五、交通部統計處辦理車輛相關調查一覽表

項目別	汽車貨運 調查	遊覽車 營運狀況調查	計程車 營運狀況調查	自用小客車 使用狀況 調查	機車 使用狀況 調查	小客貨車 租賃營運 狀況調查
調查週期	每半年	每 2 年 (奇數年辦理)	每 2 年 (奇數年辦理)	每 2 年 (偶數年辦理)	每 2 年 (偶數年辦理)	不定期
調查方法	基層統計調查 網及監理單位 派員實地面訪	郵寄問卷為主；電話催收 為輔	郵寄問卷	郵寄問卷為主；網路填 報為輔	郵寄問卷為主；網路填 報為輔	郵寄問卷為主；電話催 收為輔
調查對象	自用貨車、營 業貨車之業 者。	遊覽車業者及 駕駛人	計程車駕駛人	自用小客車 車主(或使用 者)	機車車主(或 使用者)	小客車及小 貨車租賃業 之業者
抽樣方法	採分層比例隨 機抽樣法，自 用貨車分全國 自用大貨車、 小貨車及曳引 車 3 類，營業 貨車則按營業 性質分 4 類， 再按 20 個縣 市分層抽選所 需樣本數。	車輛以全國營 業中之遊覽車 車輛數為抽樣 母體，並以 22 個縣市各為單 一副母體，各 一副母體大型車 以隨機抽樣法 抽取 1/2 之車 輛，中型車則 採全查。 業者則以各縣 市遊覽車業者 為母體，採全 查方式調查。	採分層比例系統 抽樣法，以全國 營業中之計程車 車輛數為抽樣母 體，並以 22 個 縣市為副母體， 各副母體按個人 車行、計程車客 運業與運輸合作 社社員車分層， 抽選所需樣本 數。	採分層比例系 統抽樣法， 以全國自用 小客車車輛 數為抽樣母 體，並以 22 縣市為副母 體，各副母 體按出廠年 份分層，抽 選所需樣本 數。	採分層比例系 統抽樣法， 以全國機車 車輛數為抽 樣母體，並 以 22 個縣市 為副母體， 各副母體按 出廠年份及 排氣量分 層，抽選所 需樣本數。	以全國營業 中之小客車 及小貨車租 賃業務之業 者為母體， 採全查方式 辦理。
調查 樣本數	自用貨車： 4,393 輛； 營業貨車： 646 家	遊覽車公司： 922 家 遊覽車輛： 9,550 輛	一般計程車： 20,000 輛； 多元化計程車： 804 輛	25,000 輛	25,000 輛	1,755 家

汽車貨運調查報告

民國 107 年 1 月至 12 月

刊期頻率：年刊

出版機關：交通部

地址：10052 臺北市仁愛路 1 段 50 號

編印者：交通部統計處

地址：10052 臺北市仁愛路 1 段 50 號

電話：(02)2349-2715

網址：<https://www.motc.gov.tw/stat/>

(本書同時登載於交通部網站)

印刷者：台灣身心障礙人福利促進協會

經銷者：五南文化廣場

地址：40042 臺中市中山路 6 號

電話：(04)2226-0330

國家書店松江門市

地址：10485 臺北市松江路 209 號 1 樓

電話：(02)2518-0207

網址：<https://www.govbooks.com.tw>

中國統計學社

地址：10065 臺北市廣州街 2 號

電話：(02)2380-3656

郵政劃撥帳號：0004130~8

出版年月：中華民國 108 年 6 月

創刊年月：中華民國 64 年 7 月

定價：每本新臺幣 350 元

GPN：2006600017

ISSN：1728-6883

本著作採創用 CC「姓名標示-非商業性」授權條款台灣 2.5 版之授權模式，限於標示著作人姓名及非營利性目的之條件下，得利用本著作。