

中央研究院社會學研究所

規劃式集體合作計畫

社會意向電話調查執行報告

九十年度

計畫期間：90 年 1 月 1 日至 90 年 12 月 31 日

參與計畫研究人員：伊慶春、章英華、傅仰止、瞿海源、蕭新煌

執行單位：中央研究院社會學研究所

計畫主持人：傅仰止

共同主持人：伊慶春

研究助理：曾雅慧、張正衡

委託調查單位：中央研究院調查研究工作室

協同研究人員：杜素豪

研究助理：李秋慧、孫凡茹

印行日期：中華民國九十一年六月

目 錄

前言	2
壹、調查設計與執行	4
【si01a__2001 年 3 月】	5
【si01btw__2001 年 10 月】	9
【si01btp__2001 年 11 月】	14
貳、調查問卷與次數分配	18
【si01a__2001 年 3 月】	19
【si01btw__2001 年 10 月】	36
【si01btp__2001 年 11 月】	49
參、歷次調查結果總整理	61
一、基本資料	62
二、個人生活狀況與評價	72
三、社會狀況及未來評價	92
四、現行政策評估	109
五、原住民特殊題	110
六、921 震災特殊題	115
七、流行文化調查	123
肆、附錄	129

前言

傅仰止、伊慶春

「社會意向電話調查」(簡稱「意向調查」)是中央研究院社會學研究所推動的長期集體計畫，調查主題及問卷內容均由社會所同仁負責規劃設計，實際調查訪問工作則委託中央研究院調查研究工作室(簡稱「調研室」)執行。這項調查的主要目的，在於延伸國科會大型研究計畫「台灣地區社會意向調查」(1990年至1994年間執行)的內容與精神，試圖以精簡的調查內容，一方面長期記錄台灣社會民眾的基本生活狀況及相關之社會態度，另一方面掌握即時重大社會議題的社會動向。

為了達到這兩大目的，意向調查每年執行兩次電話訪問，其中一次為重覆施測固定的核心題目(固定調查)，內容大致包括社會感觀及生活品質、個人生活型態及品質兩大類。另外一次則以特定的研究主題為重點(專題調查)。在每次固定調查與專題調查中，均配合即時而重大的社會議題，以加問少數相關的問題來進行。

意向調查進行三年以來，這項運作方式得以透過電腦輔助電話訪問系統，以密集、低成本的訪問順利進行。除了第一年(1999年)期間以多次小規模的調查來測試核心題組外，第二年開始每年都進行兩次調查。第二年(2000年)的專題調查主題為「原住民調查」，於當年的7-9月執行；固定調查則於11月執行(詳見八十八年度到八十九年度執行報告)。

本年度為意向調查的第三年，其中固定調查配合調研室更新電訪系統的測試作業，提前於3-4月執行(調查編號 si01a)。依據這次固定調查的初步統計結果，成功樣本數為1343份，但是由於系統測試過程較為繁瑣，其中部份樣本資料不全，最後可以進行有效分析的樣本數不一，故本報告所列出的次數分配總數因而不盡一致，以後公開釋出資料時，有效樣本數也將偏低。

本年度的專題調查是以「流行文化」為主題，在10-11月執行。由於「流行文化」專題調查的部份內容偏向都會區現象，所以除了進行一次全台灣地區的調查

(調查編號 si01btw)之外，再以相同的問卷內容，在台北縣市另外進行一次調查，以收集足夠的台北都會區樣本數。前項以全台灣民眾為母體範圍的調查，完成 1198 份訪問，其中台北縣市的次樣本佔 350 份。後項以台北縣市為範圍的額外調查則收集到 433 份；和前述台灣區調查中的台北縣市次樣本合併後，共得到台北都會區樣本數為 783 (調查編號 si01btp)。本報告所列出台北都會區調查的次數分配，是以合併後的 783 樣本數為準。原始資料公開釋出後，將以不同的資料檔分別呈現額外調查的台北都會區樣本 (樣本數 433) 和合併後的台北都會區樣本 (樣本數 783)，以利使用者自由選擇運用。

意向調查小組從第二年 (2000 年) 開始和香港中文大學亞太研究所合作，每年以相同的調查內容在台灣和香港兩地同步進行一次電話訪問，以進行不同華人社會之間的比較研究。第一次同步調查於 2000 年 11 月執行，第二次同步調查則於 2001 年 11 月執行。由於香港為國際大都市，與整個台灣社會作比較分析時，難免因為整個都市化程度不同而生困擾；上述台北都會區的合併樣本可以提供比較分析的較佳選擇。

這份執行報告的前半部依序說明意向調查第三年度三次調查的抽樣及執行過程，並分別登錄三次資料檔的次數分配；後半部則綜合歷年來共十次意向調查的電訪資料，將內容相同或近似的問項結果並列，以利初步比較。

意向調查在同仁長期努力下，已經建立若干可靠的施測題組，實際調查經驗也愈見豐富。藉由同仁們多年來所累積的調查研究經驗，對於不少社會科學的核心概念已發展出相當穩定的測試指標，將可以有效應用在研究分析上。衡量日益困難的面訪調查趨勢，透過電話訪問、以精簡的核心題目收集大量資料，的確有發展潛力。每次調查過後一年，均由中研院的社會所與調研室公開釋出原始資料及相關文件，提供學術界進一步分析應用。依據這些調查資料所撰寫而成的學術論著，也由調研室統籌收集，供索取資料者參考。期盼學術界同仁多多使用這份公開的資料庫，以調查結果的學術適用性來支持這一項有意義的研究計畫。

本年度的意向調查相關事務由社會所的研究助理曾雅慧、張正衡協助處理，本報告由曾雅慧協助編輯。調查時的抽樣、規劃、管理、督導業務則由調研室的專員李秋慧、調查組組長孫凡茹負責，並由副主任杜素豪統籌監督，謹此一併致謝。

壹、調查設計與執行

中央研究院調查研究工作室專員

李秋慧 撰

壹、研究設計

（一）研究母體

本計畫之研究對象為台灣本島住宅地區六十九年以前出生之一般民眾。

（二）調查地區

本計畫是以台灣地區民眾六十九年以前出生者為電話訪問的對象。

（三）調查方法

以採取洪氏戶中抽樣的方式進行調查。

（四）抽樣方法

1.母體清冊

本計畫是以家戶為抽樣單位，根據行政院內政部民國八十八年臺閩地區人口統計秋季季刊查閱所有鄉鎮（區）別及各鄉鎮市（區）的人口數去計算每一鄉鎮縣市所需抽取人數。再利用中央研究院調查研究工作室所購置電腦輔助電話訪問系統 cati (computer-assisted telephone interviewing system) 之全國電話資料庫作為母體，進行兩階段抽樣，第一階段是以系統抽樣法從資料庫中抽取所要訪問的地區，第二階段是以電話尾數末兩碼隨機抽取樣本。本計畫預計完成數 1500 案，以樣本膨脹 4 倍的方法，抽取樣本 5958 案，實際完成 1335 案，在 95%的信心水準下，抽樣誤差約為 $\pm 2.74\%$ 。並依據各層所佔比例隨機抽取樣本。（請見表一）

表一 各層抽取樣本數統計表

縣市	抽取樣本數	縣市	抽取樣本數
台中縣	383	高雄縣	341
台北市	748	雲林縣	209
台北縣	940	新竹縣	112
台東縣	70	嘉義縣	158
台南縣	310	彰化縣	346
宜蘭縣	125	台中市	245
花蓮縣	99	台南市	198
南投縣	147	基隆市	108
屏東縣	256	新竹市	97
苗栗縣	150	嘉義市	72
桃園縣	438	高雄市	406
		合 計	5958

2.電話撥號方式

利用電腦輔助電話訪問系統 CATIS (computer-assisted telephone interviewing system) 之自動撥號裝置，如此可減少人為撥號錯誤的產生。

3.戶中抽樣

利用執行洪氏戶中抽樣的方式，詢問「現在住在家裡二十歲以上的男性有幾位？」去執行樣本抽取的工作。

貳、調查訪問執行進度

於民國 90 年 3 月 5 日開始進行電話訪問，預定於 3 月 22 日完成為期 14 日的訪問工作，但因在 3 月 22 日結束訪問時，只完成了 1329 案，尚未達到預計完成的份數，所以於 4 月 9 日再追加了 6 案，共進行 15 天的訪問；完成數為 1335 案，拒訪數為 641 案，每通完成電話平均訪問時間為 13 分 19 秒。

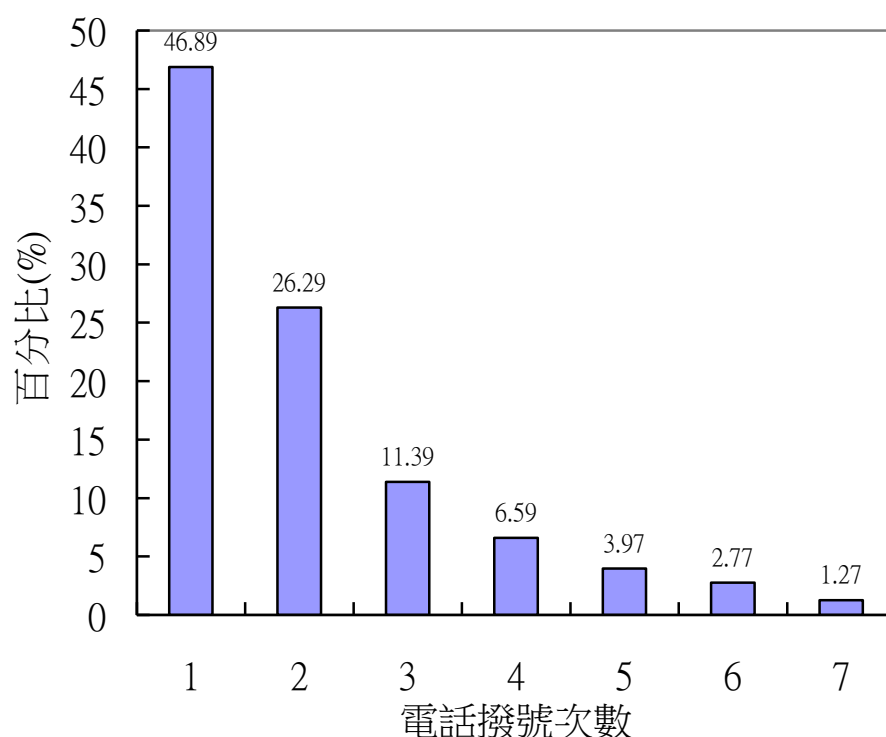
參、電話重撥次數之效益分析

(一) 電話撥號之最後結果分析

在回答率的分析上，由於考慮到從第八次電話撥號以後的完訪數目只佔所有完訪數之 0.37%，因此，僅於表中羅列前七次電話撥號的回答率。如表二結果所顯

示，第一次撥號的成效最大，將近有 46.89% 的回答率；第二次撥號則有將近 26.29% 的回答率；第三次撥號的回答率為 11.39%；第四次則驟降為 6.59%；其他依序排列如下：第五次為 3.97%；第六次為 2.77%；第七次為 1.27%。由上述數據來看，在第四次以後的撥號動作對於提高回答率的助益是相當有限的。

表二 前七次電話調查之回答率



(二) 電話重撥次數之效益分析

本次的電話訪問共計完成 1335 份成功樣本 (22.41%)，失敗樣本則為 4623 份 (77.59%)。訪問失敗的原因林林總總，為方便分析起見，以下即將這些原因一一分別加以歸類，並詳列於表三。表三顯示在這次電話訪問中所撥出的 5958 個電話號碼中大約有 68.2% 是屬於有接觸的撥號電話，而另外的 31.8% 則是屬於無接觸的撥號電話¹。

就有接觸的撥號電話而言，完訪的成功樣本約佔 32.8%；「無合格受訪者」（目前住家中的沒有滿二十歲以上的人或是抽到的受訪者訪問期間皆不在家等）則有 6.4%；受訪者因某些因素無法立即接受訪問而必須約訪者，約有 18.7%；而有 13.4% 不是住宅電話；另外，有 2.0% 的受訪者因身心障礙而無法接受訪問；至於因故拒

¹ 「有接觸的撥號電話」與「無接觸的撥號電話」是以訪員有沒有與人接觸到作為區別的標準。

訪者，則佔有接觸的撥號電話之 15.1%；而「中途當機」、「其他需督導處理的情況」及「已達樣本數」各佔有接觸記錄的 0.5%、4.9%及 0.2%；再者，有 0.9%的比例是肇因於語言不通，以致於無法接受訪問；最後，因不明因素而掛電話者，約有 5.1%。另一方面，就無接觸的撥號電話而言，因無人接聽而無法接通者所佔比例最高，約有 46.3%；其次則是空號者，約有 34.5%；再其次則為非住宅答錄機，約有 4.3%；而忙線及傳真機約為 3.0%左右；暫停使用者約有 2.1%。最後，「住宅答錄機」所佔比例較低，約佔無接觸的撥號電話之 0.3%。

表三 電話訪問追蹤之結果*

狀 況	人數	百分比	有效百分比
(1)有接觸的撥號電話			
成功訪問	1335	22.4 %	32.8 %
因故而約訪	760	12.8 %	18.7 %
非住宅電話	544	9.1 %	13.4 %
語言不通	38	0.6 %	0.9 %
因故拒訪	615	10.3 %	15.1 %
原因不明而掛電話	206	3.5 %	5.1 %
當機	19	0.3 %	0.5 %
其他需要督導處理的情況	200	3.4 %	4.9 %
已達樣本數	9	0.2 %	0.2 %
身心障礙	80	1.3 %	2.0 %
無合格受訪者	260	4.5 %	6.4 %
合計	4066	68.2 %	100.0 %
(2)無接觸的撥號電話			
忙線	57	1.0 %	3.0 %
無人接聽	876	14.7 %	46.3 %
傳真機	54	0.9 %	2.9 %
非住宅答錄機	82	1.4 %	4.3 %
住宅答錄機	7	0.1 %	0.3 %
空號	652	10.9 %	34.5 %
電話故障	125	2.1 %	6.6 %
暫停使用	39	0.7 %	2.1 %
合計	1892	31.8 %	100.0 %
總數	5958	100.0 %	100.0 %

*：由於在進行資料分析時有些資訊已無可查證(如『指定約訪』及『其他中止原因』等項目)，而僅能約略地依據有限的資訊加以區分到各類別中，因此，此表的數值僅供參考。

壹、研究設計

（一）研究母體

本計畫之研究對象為台灣本島住宅地區七十年以前出生之一般民眾。

（二）調查地區

本計畫是以台灣地區民眾七十年以前出生者為電話訪問的對象。

（三）調查方法

以採取洪氏戶中抽樣的方式進行調查。

（四）抽樣方法

1.母體清冊

本計畫是以家戶為抽樣單位，根據行政院內政部民國八十八年臺閩地區人口統計秋季季刊查閱所有鄉鎮（區）別及各鄉鎮市（區）的人口數去計算每一鄉鎮縣市所需抽取人數。再利用中央研究院調查研究工作室所購置電腦輔助電話訪問系統 CATI（computer-assisted telephone interviewing system）之全國電話資料庫作為母體，進行兩階段抽樣，第一階段是以系統抽樣法從資料庫中抽取所要訪問的地區，第二階段是以電話尾數末兩碼隨機抽取樣本。本計畫預計完成 1200 案，以樣本膨脹 4.25 倍的方法，抽取 5100 案，實際完成 1198 案，在 95%的信心水準下，抽樣誤差約為 $\pm 2.89\%$ 。主要各層抽取樣本數統計表如下：

表一 各層抽取樣本數統計表

縣市	抽取樣本數	縣市	抽取樣本數
台中縣	324	高雄市	386
台北市	683	高雄縣	304
台北縣	880	雲林縣	145
台東縣	54	新竹縣	80
台南縣	238	嘉義縣	120
宜蘭縣	101	彰化縣	244
花蓮縣	79	台中市	216
南投縣	134	台南市	183
屏東縣	183	基隆市	99
苗栗縣	112	新竹市	86
桃園縣	389	嘉義市	60
		合計	5100

2.電話撥號方式

利用電腦輔助電話訪問系統 CATIS (computer-assisted telephone interviewing system) 之自動撥號裝置，如此可減少人為撥號錯誤的產生。

3.戶中抽樣

利用執行洪氏戶中抽樣的方式，詢問「現在住在家裡二十歲以上的男性有幾位？」去執行樣本抽取的工作。

貳、調查訪問執行進度

(一) 預試

本計畫於民國 90 年 10 月 16 日進行預試，完成案 47 案，並於訪問結束後，集合訪員討論問卷及訪問狀況，計畫依據預試訪問結果與訪員之意見，作為修改問卷之參考。

(二) 正式訪問

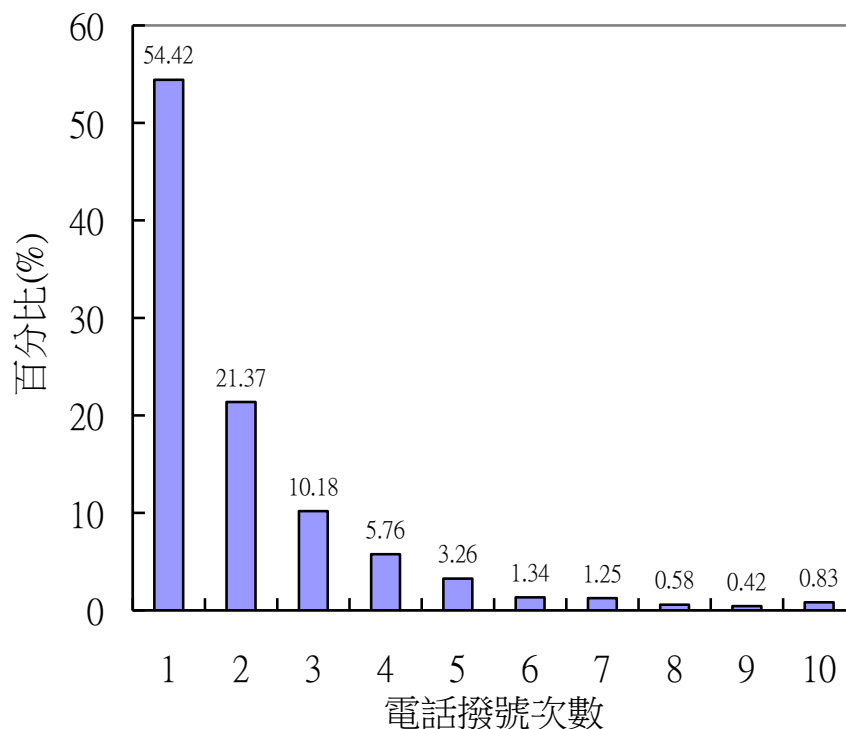
於 10 月 22 日開始進行正式訪問，預計於 11 月 9 日完成訪問工作，但因為尚未達到預計完成的份數，所以於 11 月 13 日追加一天，共進行 16 天的訪問工作；完成數為 1198 案，拒訪數為 690 案，每通完訪電話平均訪問時間 13 分 13 秒。

參、電話重撥結果分析

（三）電話撥號之最後結果分析

在回答率的分析上，由於考慮到從第十一次電話撥號以後的完訪數目只佔所有完訪數之 0.58%，因此，僅於表中羅列前十次電話撥號的回答率。如表二結果所顯示，第一次撥號的成效最大，將近有 54.42% 的回答率；第二次撥號則有將近 21.37% 的回答率；第三次撥號的回答率為 10.18%；第四次則驟降為 5.76%；其他依序排列如下：第五次為 3.26%；第六次為 1.34%；第七次為 1.25%；第八次為 0.58%；第九次為 0.42%；第十次為 0.83%。由上述數據來看，在第四次以後的撥號動作對於提高回答率的助益是相當有限的。

表二 前十次電話調查之回答率



（四）電話重撥次數之效益分析

本次的電話訪問共計有 1198 份成功樣本（23.49%），3902 份失敗樣本（76.51%）。訪問失敗的原因林林總總，為方便分析起見，以下即將這些原因一一分別加以歸類，並詳列於表三。表三顯示在這次電話訪問中所撥出的 5100 個電話號碼中大約有 59.6%是屬於有接觸的撥號電話，而另外的 40.4%則是屬於無接觸的撥號電話²。

就有接觸的撥號電話而言，完訪的成功樣本約佔 23.5%；「訪問期間皆不在家」有 6.1%；「無合格受訪者」（目前住在家中的沒有滿二十歲以上的人）則有 0.7%；受訪者因某些因素無法立即接受訪問而必須約訪者，約有 3.7%；而有 7.7%不是住宅電話；另外，有 1.3%的受訪者因身心障礙而無法接受訪問；至於因故拒訪者，則佔有接觸的撥號電話之 3.7%；而「其他需督導處理的情況」及「家中有重大事故不方便接受訪問」各佔有接觸記錄的 2.4%及 0.2%；再者，有 0.8%的比例是肇因於語言不通，以致於無法接受訪問；最後，因不明因素而掛電話者，約有 2.1%。另一方面，就無接觸的撥號電話而言，因無人接聽而無法接通者所佔比例最高，約有 42.3%；其次則是空號者，約有 30.8%；再其次則為傳真機，約有 9.0%；而電話故障約為 6.2%；忙線約為 3.2%；住宅答錄機及非住宅答錄機各約佔 1.4%及 4.5%左右；最後，暫停使用者約有 2.6%。

表三 電話訪問追蹤之結果*

狀 況	人數	百分比	有效百分比
(1)有接觸的撥號電話			
成功訪問	1198	23.5 %	39.4 %
因故而約訪	187	3.7 %	6.2 %
非住宅電話	391	7.7 %	12.9 %
語言不通	42	0.8 %	1.4 %
因故拒訪	571	11.2 %	18.8 %
原因不明而掛電話	109	2.1 %	3.6 %
訪問期間皆不在家	313	6.1 %	10.3 %
其他需要督導處理的情況	120	2.4 %	3.9 %
身心障礙	65	1.3 %	2.1 %
不方便接受訪問	8	0.2 %	0.3 %
無合格受訪者	35	0.7 %	1.1 %
合計	3039	59.6 %	100.0 %

² 「有接觸的撥號電話」與「無接觸的撥號電話」是以訪員有沒有與人接觸到作為區別的標準。

狀 況	人數	百分比	有效百分比
(2)無接觸的撥號電話			
忙線	67	1.0 %	3.2 %
無人接聽	871	14.7 %	42.3 %
傳真機	185	0.9 %	9.0 %
非住宅答錄機	93	1.4 %	4.5 %
住宅答錄機	30	0.1 %	1.4 %
空號	634	10.9 %	30.8 %
電話故障	127	2.1 %	6.2 %
暫停使用	54	0.7 %	2.6 %
合計	2061	40.4 %	100.0 %
總數	5100	100.0 %	100.0 %

*：由於在進行資料分析時有些資訊已無可查證(如『指定約訪』及『其他中止原因』等項目)，而僅能約略地依據有限的資訊加以區分到各類別中，因此，此表的數值僅供參考。

壹、研究設計

（一）研究母體

本計畫之研究對象為台北住宅地區七十年以前出生之一般民眾。

（二）調查地區

本計畫是以台北地區民眾七十年以前出生者為電話訪問的對象。

（三）調查方法

以採取洪氏戶中抽樣的方式進行調查。

（四）抽樣方法

1.母體清冊

本計畫是以家戶為抽樣單位，根據行政院內政部民國八十八年臺閩地區人口統計秋季季刊查閱所有鄉鎮（區）別及各鄉鎮市（區）的人口數去計算每一鄉鎮縣市所需抽取人數。再利用中央研究院調查研究工作室所購置電腦輔助電話訪問系統 CATI（computer-assisted telephone interviewing system）之全國電話資料庫作為母體，進行兩階段抽樣，第一階段是以系統抽樣法從資料庫中抽取所要訪問的地區，第二階段是以電話尾數末兩碼隨機抽取樣本。本計畫預計完成 450 案，以樣本膨脹 4.25 倍的方法抽取 1913 案，實際完成 433 案，在 95%的信心水準下，抽樣誤差為 $\pm 4.81\%$ 。主要各層抽取樣本數統計表如下：

表一 各層抽取樣本數統計表

縣市	抽取樣本數
台北縣	350
台北市	843
合計	1193

2.電話撥號方式

利用電腦輔助電話訪問系統 CATIS（computer-assisted telephone interviewing system）之自動撥號裝置，如此可減少人為撥號錯誤的產生。

3. 戶中抽樣

利用執行洪氏戶中抽樣的方式，詢問「現在住在家裡二十歲以上的男性有幾位？」去執行樣本抽取的工作。

貳、調查訪問執行進度

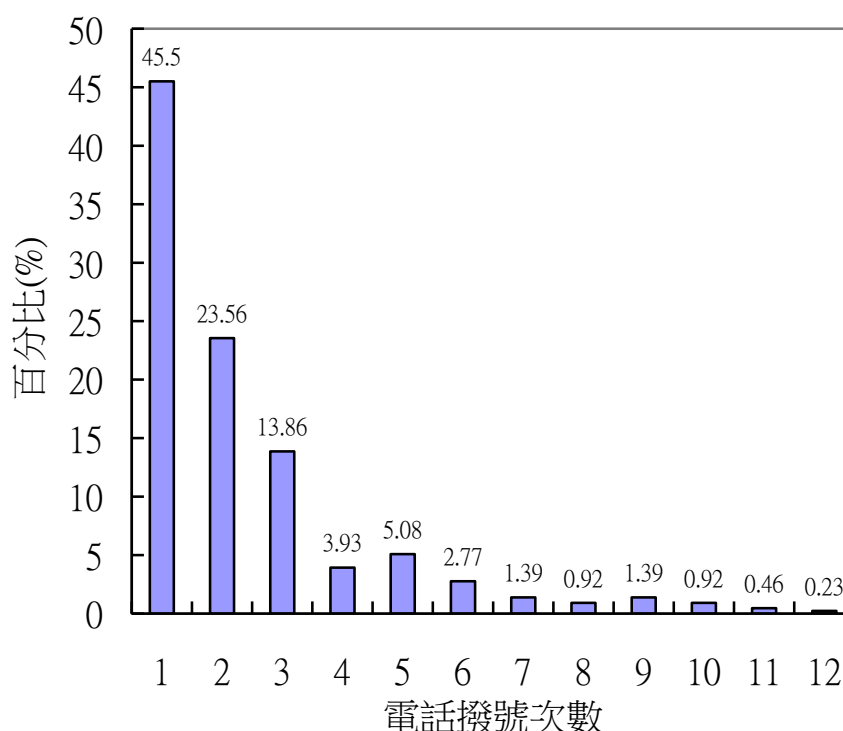
本計畫於 11 月 5 日開始進行正式訪問，預計於 11 月 9 日完成訪問工作，但因為尚未達到預計完成的份數，所以於 11 月 13 日追加一天，共進行 6 天的訪問工作；大台北地區完成數 433 案，拒訪數 282 案，每通完訪電話平均訪問時間 12 分 13 秒。

參、電話重撥次數之效益分析

（五）電話撥號之最後結果分析

在回答率的分析上，如表二結果所顯示，第一次撥號的成效最大，將近有 45.50% 的回答率；第二次撥號則有將近 23.56% 的回答率；第三次撥號的回答率為 13.86%；第四次則驟降為 3.93%；其他依序排列如下：第五次為 5.08%；第六次為 2.77%；第七次為 1.39%；第八次為 0.92%；第九次為 1.39%；第十次為 0.92%；第十一次為 0.46%；第十二次為 0.23%。由上述數據來看，在第四次以後的撥號動作對於提高回答率的助益是相當有限的。

表二 前十二次電話調查之回答率



(六) 電話重撥次數之效益分析

本次的電話訪問區共計有 433 份成功樣本 (36.30%)，760 份失敗樣本 (63.70%)。訪問失敗的原因林林總總，為方便分析起見，以下即將這些原因一一分別加以歸類，並詳列於表三。表三顯示在這次電話訪問中所撥出的 1913 個電話號碼中大約有 62.8% 是屬於有接觸的撥號電話，而另外的 37.2% 則是屬於無接觸的撥號電話³。

就有接觸的撥號電話而言，成功樣本約佔 22.6%；其次是「因故拒訪」，約有 10.9% 左右；而「訪問期間皆不在家」有 9.9%；「非住宅電話」的則有 7.9%；至於「無合格受訪者」（目前住在家中的沒有滿二十歲以上的人）的有 0.6%；受訪者因某些因素無法立即接受訪問而必須約訪者，約有 5.2%；另外，有 0.8% 的受訪者因身心障礙而無法接受訪問；至於「非台北縣市電話」、「其他需督導處理的情況」及「家中有重大事故不方便接受訪問」各佔有接觸記錄的 0.1%、1.3% 及 0.1%；再者，有 0.5% 的比例是肇因於語言不通，以致於無法接受訪問；最後，因不明因素而掛電話者，約有 2.8%。另一方面，就無接觸的撥號電話而言，因無人接聽而無法接通者所佔比例最高，約有 41.6%；其次則是空號者，約有 27.1%；再其次則為

³ 「有接觸的撥號電話」與「無接觸的撥號電話」是以訪員有沒有與人接觸到作為區別的標準。

傳真機，約有 13.2%；而電話故障約為 1.4%；忙線約為 3.7%；而住宅答錄機及非住宅答錄機各約佔 0.6%及 9.6%左右；最後，暫停使用者約有 2.8%。

表三 電話訪問追蹤之結果*

狀 況	人數	百分比	有效百分比
(1)有接觸的撥號電話			
成功訪問	433	22.6 %	36.0 %
因故而約訪	100	5.2 %	8.3 %
非住宅電話	152	7.9 %	12.6 %
語言不通	10	0.5 %	0.8 %
因故拒訪	209	10.9 %	17.4 %
原因不明而掛電話	54	2.8 %	4.5 %
訪問期間皆不在家	190	9.9 %	15.8 %
其他需要督導處理的情況	24	1.3 %	2.0 %
身心障礙	16	0.8 %	1.4 %
不方便接受訪問	1	0.1 %	0.1 %
非台北縣市電話	2	0.1 %	0.2 %
無合格受訪者	11	0.6 %	0.9 %
合計	1202	62.8 %	100.0 %
(2)無接觸的撥號電話			
忙線	26	1.4 %	3.7 %
無人接聽	296	15.5 %	41.6 %
傳真機	94	4.9 %	13.2 %
非住宅答錄機	68	3.6 %	9.6 %
住宅答錄機	4	0.2 %	0.6 %
空號	193	10.1 %	27.1 %
電話故障	10	0.5 %	1.4 %
暫停使用	20	1.0 %	2.8 %
合計	711	37.2 %	100.0 %
總數	1913	100.0 %	100.0 %

*：由於在進行資料分析時有些資訊已無可查證(如『指定約訪』及『其他中止原因』等項目)，而僅能約略地依據有限的資訊加以區分到各類別中，因此，此表的數值僅供參考。

貳、調查問卷與次數分配

【si01a__2001 年 3 月】

- 1 您是民國那一年出生的？ ____ 年
(只訪問 69 年 12 月底以前出生者)

平均數值為: 48

本題回答人數：1333

- 2 您父親是那裡人？

- | | | | |
|--------------------|---------------|-----------|--------------|
| (1) 台灣閩南人 | 75.47% (1006) | (2) 台灣客家人 | 9.68% (129) |
| (3) 台灣原住民 | 1.35% (18) | (4) 大陸各省市 | 13.13% (175) |
| (5) 其他《請記錄在開放記錄表中》 | 0.15% (2) | | |

本題回答人數：1333

- 3 您母親是那裡人？

- | | | | |
|--------------------|---------------|-----------|--------------|
| (1) 台灣閩南人 | 80.86% (1077) | (2) 台灣客家人 | 10.21% (136) |
| (3) 台灣原住民 | 1.65% (22) | (4) 大陸各省市 | 6.83% (91) |
| (5) 其他《請記錄在開放記錄表中》 | 0.23% (3) | | |

本題回答人數：1332

- 4 請問您結婚了嗎？

- | | | | |
|--------|--------------|------------|---------------|
| (1) 未婚 | 20.95% (277) | (2) 已婚或結過婚 | 79.05% (1045) |
|--------|--------------|------------|---------------|

本題回答人數：1322

- 5 您自己不算，跟您住在一起的人總共幾位？

平均= 3

本題回答人數：1333

6 請問跟您同住的人裡面，有幾位是足歲 6 歲以下的小孩（不含滿 6 歲者）？

平均= 0

本題回答人數：1333

7 請問跟您同住的人裡面，有幾位是滿 6 歲到 12 歲以下的小孩(不含滿 12 歲者)？

平均= 1

本題回答人數：1333

8 整個說來，您最近的日子過得快不快樂？

- | | |
|----------|--------------|
| (1) 很快樂 | 17.85% (236) |
| (2) 還算快樂 | 54.46% (720) |
| (3) 不太快樂 | 17.78% (235) |
| (4) 很不快樂 | 8.32% (110) |
| (7) 不知道 | 1.59% (21) |
| (8) 拒答 | 0.00% (0) |

本題回答人數：1333

9 請問您平常一個禮拜裡面，有幾天是在外面吃晚飯？（指最近一個月）【買回家吃或叫外賣也算在家用餐，不算在外面吃晚飯】

平均= 2

本題回答人數：1333

10 您平均一天大概花多少時間看電視新聞？（指最近一個月）

- | | |
|-----------------|--------------|
| (1) 不到半個鐘頭 | 14.55% (194) |
| (2) 半個鐘頭到一個鐘頭以下 | 35.86% (478) |
| (3) 一個鐘頭到兩個鐘頭以下 | 24.08% (321) |
| (4) 兩個鐘頭或以上 | 18.68% (249) |
| (5) 從來不看 | 5.55% (74) |
| (7) 不知道 | 1.28% (17) |
| (8) 拒答 | 0.00% (0) |

本題回答人數：1333

1 1 一般來說，電視台報導的新聞可不可以信賴？

(1) 很可以信賴	3.47% (46)
(2) 還算可以信賴	56.22% (746)
(3) 不太可以信賴	23.89% (317)
(4) 很不可以信賴	5.28% (70)
(7) 不知道	10.93% (145)
(8) 拒答	0.23% (3)

本題回答人數：1327

1 2 您平均一天大概花多少時間看報紙？（指最近一個月）

(1) 不到半個鐘頭	32.48% (433)
(2) 半個鐘頭到一個鐘頭以下	23.86% (318)
(3) 一個鐘頭到兩個鐘頭以下	8.93% (119)
(4) 兩個鐘頭或以上	3.08% (41)
(5) 從來不看	30.16% (402)
(7) 不知道	1.50% (20)
(8) 拒答	0.00% (0)

本題回答人數：1333

1 3 一般來說，報紙上報導的新聞可不可以信賴？

(1) 很可以信賴	2.25% (30)
(2) 還算可以信賴	47.49% (633)
(3) 不太可以信賴	23.63% (315)
(4) 很不可以信賴	4.80% (64)
(7) 不知道	221.68% (289)
(8) 拒答	0.15% (2)

本題回答人數：1333

1 4 您認為社會上一般人通常都願意幫助別人，還是只會管自己的事情，還是一半一半？

(1) 通常願意幫助別人	11.52% (153)
(2) 只會管自己的事情	34.49% (458)
(3) 大概一半一半	48.34% (642)
(7) 不知道	5.57% (74)
(8) 拒答	0.08% (1)

本題回答人數：1328

1 5 請問您平常一天裡面，從早到晚大概總共跟多少人接觸？
（包括講話、打電話、寫信、透過電腦網路，不管是認識或不認識的都算）

(1) 0-4 人	8.70% (116)
(2) 5-9 人	14.03% (187)
(3) 10-19 人	25.51% (340)
(4) 20-49 人	29.18% (389)
(5) 50-99 人	12.15% (162)
(6) 100 人以上	9.00% (120)
(7) 不知道	1.43% (19)
(8) 拒答	0.00% (0)

本題回答人數：1333

1 6 請問您有沒有出國過？【出國的原因、目的地均不限定，包括到大陸和香港、澳門】

(1) 有	58.36% (775)	(2) 沒有	41.64% (553)
(7) 不知道	0.00% (0)	(8) 拒答	0.00% (0)

本題回答人數：1328

1 7 有些人對男女關係的觀念或做法跟一般人不大一樣，您認為同性戀、有外遇及性關係隨便這三種人裡面，那一種人對社會的影響最壞？

(1) 同性戀	12.08% (161)
(2) 有外遇	23.48% (313)
(3) 性關係隨便	26.63% (355)
(4) 都很壞	18.38% (245)
(5) 其他《請記錄在開放記錄表中》	2.25% (30)
(6) 都不壞（跳答 22 題）	3.45% (46)
(7) 不知道（跳答 22 題）	13.35% (178)
(8) 拒答（跳答 22 題）	0.38% (5)

本題回答人數：1333

1 8 您認為(您選的)這種人可不可以公開演講，來宣傳他們/她們的觀念或做法？

(1) 可以	28.35% (313)	(2) 不可以	66.03% (729)
(7) 不知道	5.43% (60)	(8) 拒答	0.18% (2)

本題回答人數：1104

1 9 您認為這種人可不可以在大學裡當老師？

(1) 可以	31.43% (347)	(2) 不可以	62.23% (687)
(7) 不知道	6.07% (67)	(8) 拒答	0.27% (3)

本題回答人數：1104

2 0 這種人可不可以在小學當老師？

(1) 可以	22.74% (251)	(2) 不可以	72.92% (805)
(7) 不知道	4.17% (46)	(8) 拒答	0.18% (2)

本題回答人數：1104

2 1 這種人可不可以出書來宣傳他們／她們的觀念或做法？

(1) 可以	36.87% (407)	(2) 不可以	57.61% (636)
(7) 不知道	5.43% (60)	(8) 拒答	0.09% (1)

本題回答人數：1104

2 2 您認識的人裡面，有沒有人是同性戀的？

(1) 有	9.98% (133)	(2) 沒有	84.10% (1121)
(7) 不知道	5.85% (78)	(8) 拒答	0.08% (1)

本題回答人數：1333

2 3 您認識的人裡面，有沒有人是有外遇的？

(1) 有	47.56% (634)	(2) 沒有	44.56% (594)
(7) 不知道	7.80% (104)	(8) 拒答	0.08% (1)

本題回答人數：1333

2 4 您認識的人裡面，有沒有人是性關係隨便的？

(1) 有	25.38% (338)	(2) 沒有	62.24% (829)
(7) 不知道	12.31% (164)	(8) 拒答	0.08% (1)

本題回答人數：1332

2 5 有人認為「嫁出去的女兒在分財產的時候，應該和兒子分得一樣多。」
請問您認為應不應該？

(1) 很應該	15.23% (203)
(2) 應該	38.48% (513)
(3) 不應該	27.61% (368)
(4) 很不應該	7.58% (101)
(7) 不知道	10.65% (142)
(8) 拒答	0.45% (6)

本題回答人數：1333

2 6 有人在結婚後決定都不要生小孩，您認為這樣做可不可以接受？

(1) 很可以接受	22.82% (304)
(2) 還算可以接受	22.37% (298)
(3) 不太能接受	18.24% (243)
(4) 很不能接受	32.66% (435)
(7) 不知道	3.75% (50)
(8) 拒答	0.15% (2)

本題回答人數：1332

2 7 請問您目前的職業是什麼？（請詳細詢問行業、職位及公司類別）

(1) 受訪者有工作且願意回答《請詳細記錄在開放記錄表中》	64.93% (861)
(2) 受訪者有工作但不願回答	1.13% (15)
(3) 學生	3.70% (49)
(4) 家庭主婦	17.87% (237)
(5) 退休	7.54% (100)
(6) 其他《請詳細記錄在開放記錄表中》	4.75% (63)
(7) 不知道	0.08% (1)
(8) 拒答	0.00% (0)

本題回答人數：1326

2 8 您的教育程度是？（不必唸選項）

(01) 無	6.65% (88)	(02) 自修	0.76% (10)
(03) 小學	13.97% (185)	(04) 國中/初中	13.67% (181)
(05) 初職	0.30% (4)	(06) 高中	14.50% (192)
(07) 高職	16.99% (225)	(08) 士官學校	0.15% (2)
(09) 五專	5.14% (68)	(10) 二、三專/軍警專修班	10.42% (138)
(11) 軍警官學校	0.45% (6)	(12) 大學	13.90% (184)
(13) 研究所及以上	2.27% (30)	(14) 其他《填入記錄表》	0.45% (6)
(97) 不知道	0.08% (1)	(98) 拒答	0.30% (4)

本題回答人數：1324

2 9 請問您個人平均一個月所有的收入加起來大概有多少？

(01) 沒有收入	22.30% (295)
(02) 不到 1 萬元	5.67% (75)
(03) 1 萬以上，不到 2 萬	8.62% (114)
(04) 2 萬以上，不到 3 萬	13.53% (179)
(05) 3 萬以上，不到 4 萬	14.59% (193)
(06) 4 萬以上，不到 5 萬	9.15% (121)
(07) 5 萬以上，不到 6 萬	8.39% (111)
(08) 6 萬以上，不到 7 萬	3.48% (46)
(09) 7 萬以上，不到 8 萬	2.12% (28)
(10) 8 萬以上，不到 9 萬	0.98% (13)
(11) 9 萬以上，不到 10 萬	0.91% (12)
(12) 10 萬以上，不到 15 萬	2.57% (34)
(13) 15 萬以上，不到 20 萬	0.53% (7)
(14) 20 萬以上	2.04% (27)
(97) 不知道	2.95% (39)
(98) 拒答	2.19% (29)

本題回答人數：1323

3 0 請問您家裡有幾線電話？(指現在住的這裡) _____ 線

平均= 2

本題回答人數：1333

3 1 現在正在講的這一線電話一共有幾個人會用？ _____ 人
(若是轉接到其他電話，這裡指的是轉接之前的那支住戶電話)

平均= 4

本題回答人數：1333

3 2 平常晚上六點半以後，當這支電話響的時候，通常是誰第一個來接？

(01) 自己（跳答第 34 題）	41.45% (548)
(02) 您的配偶	9.91% (131)
(03) 您的兒子	7.03% (93)
(04) 您的女兒	5.75% (76)
(05) 您父親	2.27% (30)
(06) 您母親	5.22% (69)
(07) 其他男性	1.59% (21)
(08) 其他女性	2.87% (38)
(09) 其他《請記錄在開放記錄表中》	10.14% (134)
(97) 不知道（跳答第 34 題）	13.62% (180)
(98) 拒答（跳答第 34 題）	0.15% (2)

本題回答人數：1322

3 3 請問他〈她〉大概幾歲？

(01) 不到 10 歲	8.80% (52)
(02) 10-19 歲	20.81% (123)
(03) 20-29 歲	10.83% (64)
(04) 30-39 歲	8.97% (53)
(05) 40-49 歲	11.84% (70)
(06) 50-59 歲	11.68% (69)
(07) 60 歲以上	10.83% (64)
(97) 不知道	16.07% (95)
(98) 拒答	0.17% (1)

本題回答人數：591

3 4 現在使用的這支電話線（機）還有哪些功能？（複選）
（若是轉接到大哥大，所指的是轉接之前的住戶電話）

(01) 上網	18.15% (242)
(02) 傳真	6.83% (91)
(03) 答錄機	4.65% (62)
(04) 來電顯示	11.85% (158)
(05) 設定為轉接	10.35% (138)
(06) 設定為待接	5.25% (70)
(07) 設定為勿干擾	1.88% (25)
(08) 其他（請說明）	1.35% (18)
(09) 都沒有	59.94% (799)
(97) 不知道	2.03% (27)
(98) 拒答	0.23% (3)

本題回答人數：1333

本題選總項數：1633

3 5 請問您有沒有手機【大哥大】？

(1) 有	67.67% (902)	(2) 沒有	32.11% (428)
(7) 不知道	0.15% (2)	(8) 拒答	0.08% (1)

本題回答人數：1333

3 6 請問您這支電話是不是轉接到行動電話或其他電話機？

(1) 是	8.63% (115)	(2) 不是	90.17% (1202)
(7) 不知道	1.13% (15)	(8) 拒答	0.08% (1)

本題回答人數：1333

3 7 請問您家有沒有電腦？

(1) 有	64.60% (856)	(2) 沒有	35.17% (466)
(7) 不知道	〈跳答 41 題〉	0.23% (3)	
(8) 拒答	〈跳答 41 題〉	0.00% (0)	

本題回答人數：1325

3 8 請問您常不常上網？大概多久上網一次？

(1) 幾乎每天	15.04% (192)
(2) 大概兩三天一次	8.61% (110)
(3) 大概一個禮拜一次	4.93% (63)
(4) 很少	14.33% (183)
(5) 從來沒有上網過 〈跳答 41 題〉	56.30% (719)
(7) 不知道〈跳答 41 題〉	0.78% (10)
(8) 拒答 〈跳答 41 題〉	0.00% (0)

本題回答人數：1277

3 9 請問您平均每星期共上網幾小時？

平均= 8

本題回答人數：569

4 0 家裡的電腦可不可以上網（網際網路）？〈只要有一台可以上網就算〉

(1) 可以	89.11% (458)	(2) 不可以	10.12% (52)
(7) 不知道	0.58% (3)	(8) 拒答	0.19% (1)

本題回答人數：514

4 1 請問您對新政府過去這一年來整個的表現滿不滿意？

(1) 很滿意	4.20% (56)
(2) 還算滿意	30.78% (410)
(3) 不太滿意	24.92% (332)
(4) 很不滿意	25.45% (339)
(5) 沒有意見	5.63% (75)
(6) 不了解題意	0.23% (3)
(7) 不知道	8.03% (107)
(8) 拒答	0.75% (10)

本題回答人數：1332

4 2 請問您對陳總統未來一年內的表現有沒有信心？

(1) 很有信心	10.97% (146)
(2) 還算有信心	34.71% (462)
(3) 不太有信心	19.91% (265)
(4) 很沒有信心	18.26% (243)
(7) 不知道	15.18% (202)
(8) 拒答	0.98% (13)

本題回答人數：1331

4 3 請問您對行政院未來一年內的表現有沒有信心？

(1) 很有信心	6.54% (87)
(2) 還算有信心	26.07% (347)
(3) 不太有信心	24.72% (329)
(4) 很沒有信心	22.54% (300)
(7) 不知道	18.78% (250)
(8) 拒答	1.35% (18)

本題回答人數：1331

4 4 請問您對立法院未來一年內的表現有沒有信心？

(1) 很有信心	2.48% (33)
(2) 還算有信心	21.85% (291)
(3) 不太有信心	22.60% (301)
(4) 很沒有信心	31.38% (418)
(7) 不知道	20.42% (272)
(8) 拒答	1.28% (17)

本題回答人數：1332

4 5 請問您對國民黨有沒有信心？

(1) 很有信心	4.05% (54)
(2) 還算有信心	32.13% (428)
(3) 不太有信心	24.47% (326)
(4) 很沒有信心	21.47% (286)
(7) 不知道	16.44% (219)
(8) 拒答	1.43% (19)

本題回答人數：1332

4 6 請問您對民進黨有沒有信心？

(1) 很有信心	5.33% (71)
(2) 還算有信心	30.93% (412)
(3) 不太有信心	24.92% (332)
(4) 很沒有信心	20.27% (270)
(7) 不知道	16.97% (226)
(8) 拒答	1.58% (21)

本題回答人數：1332

4 7 請問您對新黨有沒有信心？

(1) 很有信心	1.58% (21)
(2) 還算有信心	20.95% (279)
(3) 不太有信心	25.90% (345)
(4) 很沒有信心	25.15% (335)
(7) 不知道	24.77% (330)
(8) 拒答	1.65% (22)

本題回答人數：1332

4 8 請問您對親民黨有沒有信心？

(1) 很有信心	7.21% (96)
(2) 還算有信心	32.31% (430)
(3) 不太有信心	17.58% (234)
(4) 很沒有信心	18.56% (247)
(7) 不知道	22.92% (305)
(8) 拒答	1.43% (19)

本題回答人數：1331

4 9 您對台灣整個社會未來的發展感到樂觀還是悲觀？

(1) 很樂觀	9.61% (128)
(2) 有點樂觀	24.55% (327)
(3) 有點悲觀	34.31% (457)
(4) 很悲觀	19.52% (260)
(5) 沒有意見	3.60% (48)
(6) 不了解題意	0.53% (7)
(7) 不知道	7.73% (103)
(8) 拒答	0.15% (2)

本題回答人數：1332

5 0 請問您改天願不願意接受另外一次訪問，談談有關上網的問題？
(主要指提供 email 記錄，會提供優厚的酬勞)

(1) 願意 (請留下聯絡方式：電話、稱呼、最方便聯絡的方式和時間) 《請記錄在開放記錄表中》	37.52% (227)
(2) 不願意	57.19% (346)
(7) 不知道	4.96% (30)
(8) 拒答	0.33% (2)

本題回答人數：605

5 1 請問這支電話的地區郵遞區號是多少？_____（三碼）
（若不知郵遞區號，請問出縣(市)和鄉鎮市的名稱，再依照對照表輸入正確的郵遞區號。）

平均= 469

本題回答人數：1332

5 2 請問這隻電話的地區是哪裏？【訪員請依照先前答案，自行鍵入】

(01) 台北市	10.05% (133)	(02) 台北縣	17.45% (231)
(03) 基隆市	1.66% (22)	(04) 桃園縣	8.16% (108)
(05) 新竹縣	1.66% (22)	(06) 新竹市	1.28% (17)
(07) 苗栗縣	3.02% (40)	(08) 台中縣	5.74% (76)
(09) 台中市	3.10% (41)	(10) 彰化縣	6.50% (86)
(11) 南投縣	2.95% (39)	(12) 雲林縣	3.93% (52)
(13) 嘉義縣	3.55% (47)	(14) 嘉義市	1.21% (16)
(15) 台南縣	5.21% (69)	(16) 台南市	2.87% (38)
(17) 高雄縣	5.82% (77)	(18) 高雄市	5.51% (73)
(19) 屏東縣	4.46% (59)	(20) 宜蘭縣	2.34% (31)
(21) 花蓮縣	2.27% (30)	(22) 台東縣	0.76% (10)
(23) 澎湖縣	0.00% (0)	(24) 金門縣	0.00% (0)
(25) 連江縣	0.00% (0)	(26) 南海諸島	0.00% (0)
(97) 不知道	0.45% (6)	(98) 拒答	0.08% (1)

本題回答人數：1324

5 3 請問是台北市的哪一區？

(01) 中正區	9.09% (12)	(02) 大同區	2.27% (3)
(03) 中山區	6.06% (8)	(04) 松山區	5.30% (7)
(05) 大安區	8.33% (11)	(06) 萬華區	8.33% (11)
(07) 信義區	9.85% (13)	(08) 士林區	12.12% (16)
(09) 北投區	6.06% (8)	(10) 內湖區	12.12% (16)
(11) 南港區	9.09% (12)	(12) 文山區	9.85% (13)
(13) 其他	0.00% (0)	(97) 不知道	0.00% (0)
(98) 拒答	1.52% (2)		

本題回答人數：132

5 4 請問是基隆市的哪一區？

(01) 仁愛區	4.55% (1)	(02) 信義區	13.64% (3)
(03) 中正區	13.64% (3)	(04) 中山區	0.00% (0)
(05) 安樂區	22.73% (5)	(06) 暖暖區	22.73% (5)
(07) 七堵區	22.73% (5)	(08) 其他	0.00% (0)
(97) 不知道	0.00% (0)	(98) 拒答	0.00% (0)

本題回答人數：22

5 5 請問是新竹市的哪一區？

(1) 東區	41.18% (7)	(2) 北區	17.65% (3)
(3) 香山區	11.76% (2)	(4) 其他	0.00% (0)
(7) 不知道	29.41% (5)	(8) 拒答	0.00% (0)

本題回答人數：17

5 6 請問是台中市的哪一區？

(01) 中區	0.00% (0)	(02) 東區	7.50% (3)
(03) 西區	7.50% (3)	(04) 北區	20.00% (8)
(05) 南區	25.00% (10)	(06) 北屯區	22.50% (9)
(07) 西屯區	12.50% (5)	(08) 南屯區	5.00% (2)
(09) 其他	0.00% (0)	(97) 不知道	0.00% (0)
(98) 拒答	0.00% (0)		

本題回答人數：40

5 7 請問是嘉義市的哪一區？

(1) 東區	31.25% (5)	(2) 西區	31.25% (5)
(3) 其他	0.00% (0)	(7) 不知道	37.50% (6)
(8) 拒答	0.00% (0)		

本題回答人數：16

5 8 請問是台南市的哪一區？

(01) 中區	5.13% (2)	(02) 東區	17.95% (7)
(03) 西區	2.56% (1)	(04) 北區	20.51% (8)
(05) 南區	25.64% (10)	(06) 安平區	10.26% (4)
(07) 安南區	17.95% (7)	(08) 其他	0.00% (0)
(97) 不知道	0.00% (0)	(98) 拒答	0.00% (0)

本題回答人數：39

5 9 請問是高雄市的哪一區？

(01) 新興區	1.37% (1)	(02) 前金區	1.37% (1)
(03) 苓雅區	12.33% (9)	(04) 鹽埕區	4.11% (3)
(05) 鼓山區	6.85% (5)	(06) 旗津區	4.11% (3)
(07) 前鎮區	10.96% (8)	(08) 三民區	21.92% (16)
(09) 楠梓區	20.55% (15)	(10) 小港區	9.59% (7)
(11) 左營區	6.85% (5)	(12) 其他	0.00% (0)
(97) 不知道	0.00% (0)	(98) 拒答	0.00% (0)

本題回答人數：73

*** 我們的訪問到此結束了，謝謝您接受我們的訪問 ***

受訪者性別比例為： (1)男 51.53% (2)女 47.06%

【si01btw__2001 年 10 月】

1 您是民國那一年出生的？ ____ 年〈請鍵入 二 位數〉

【不知道 97；拒答 98；民國前一年 91，以此類推，民國前六年以前出生者，皆鍵 96】

平均= 46

本題回答人數：1198

2 性別：

(1) 女 51.67% (619) (2) 男 48.33% (579)

本題回答人數：1198

3 請問您平常有沒有固定在電視上看下面這些連續劇或影集？

(複選，只要是連續劇或影集都算)(請訪員唸出選項)

(1) 國語連續劇或影集	28.88% (346)
(2) 台語連續劇或影集	35.23% (422)
(3) 日本連續劇或影集	12.85% (154)
(4) 韓國連續劇或影集	12.52% (150)
(5) 美國連續劇或影集	24.37% (292)
(6) 都沒有	43.82% (525)
(8) 拒答	0.00% (0)

本題回答人數：1198

本題選總項數：1889

4 您常不常聽國語流行歌曲 (不管什麼年代的都算)？

(1) 經常	21.04% (252)
(2) 有時候	26.38% (316)
(3) 很少	31.97% (383)
(4) 幾乎不聽【跳答第 6 題】	20.62% (247)
(8) 拒答 【跳答第 6 題】	0.00% (0)

本題回答人數：1198

5 您最喜歡的國語流行歌星是誰？

- | | |
|--------------------------|----------------|
| (1) 是 _____ 【請記錄在開放記錄表上】 | 34.87% (332) |
| (2) 沒有 | 65.13% (620) |
| (8) 拒答 | 0.00% (0) |

本題回答人數：952

6 您常不常聽台語流行歌曲 (不管什麼年代的都算)？

- | | |
|-------------------|----------------|
| (1) 經常 | 22.29% (267) |
| (2) 有時候 | 29.05% (348) |
| (3) 很少 | 28.63% (343) |
| (4) 幾乎不聽【跳答第 8 題】 | 20.03% (240) |
| (8) 拒答【跳答第 8 題】 | 0.00% (0) |

本題回答人數：1198

7 您最喜歡的台語流行歌星是誰？

- | | |
|--------------------------|----------------|
| (1) 是 _____ 【請記錄在開放記錄表上】 | 44.05% (422) |
| (2) 沒有 | 55.74% (534) |
| (8) 拒答 | 0.21% (2) |

本題回答人數：958

8 您常不常聽西洋流行歌曲 (不管什麼年代的都算)？

- | | |
|----------|----------------|
| (1) 經常 | 7.60% (91) |
| (2) 有時候 | 14.94% (179) |
| (3) 很少 | 26.88% (322) |
| (4) 幾乎不聽 | 50.58% (606) |
| (8) 拒答 | 0.00% (0) |

本題回答人數：1198

9 您常不常聽東洋（包括日本韓國）流行歌曲（不管什麼年代的都算）？

(1) 經常	6.08% (36)
(2) 有時候	15.71% (93)
(3) 很少	33.78% (200)
(4) 幾乎不聽	44.43% (263)
(8) 拒答	0.00% (0)

本題回答人數：592

10 請問這隻電話的地區是哪裏？

(01) 台北市	10.77% (129)
(02) 台北縣	18.70% (224)
(03) 基隆市	1.84% (22)
(04) 桃園縣	8.10% (97)
(05) 新竹縣	1.84% (22)
(06) 新竹市	2.00% (24)
(07) 苗栗縣	2.42% (29)
(08) 台中縣	5.59% (67)
(09) 台中市	2.92% (35)
(10) 彰化縣	5.43% (65)
(11) 南投縣	4.17% (50)
(12) 雲林縣	2.42% (29)
(13) 嘉義縣	2.67% (32)
(14) 嘉義市	0.83% (10)
(15) 台南縣	5.18% (62)
(16) 台南市	2.84% (34)
(17) 高雄縣	5.18% (62)
(18) 高雄市	7.51% (90)
(19) 屏東縣	4.59% (55)
(20) 宜蘭縣	2.50% (30)
(21) 花蓮縣	1.25% (15)
(22) 台東縣	1.25% (15)
(23) 澎湖縣	0.00% (0)
(24) 金門縣	0.00% (0)
(25) 連江縣	0.00% (0)
(26) 南海諸島	0.00% (0)
(98) 拒答	0.00% (0)

本題回答人數：1198

1 8 請問您現在住的地方郵遞區號是多少？ _____【拒答請 key 998】
【請鍵入 三 位數】

平均= 471
本題回答人數：1198

1 9 請問您是不是在#b010#e 出生的【指本縣市】？

(1) 是	54.17% (649)	(2) 否	45.58% (546)
(8) 拒答	0.25% (3)		

本題回答人數：1198

2 0 您個人覺得#b010#e「本土的特色」(或在地的特色) 明不明顯？

(1) 很明顯	24.29% (291)
(2) 有點明顯	16.03% (192)
(3) 不太明顯	28.38% (340)
(4) 很不明顯	10.27% (123)
(5) 不瞭解題意	20.28% (243)
(8) 拒答	0.75% (9)

本題回答人數：1198

2 1 您個人覺得#b010#e「國際化」(受國外的影響) 的程度明不明顯？

(1) 很明顯	7.10% (85)
(2) 有點明顯	13.61% (163)
(3) 不太明顯	31.30% (375)
(4) 很不明顯	28.80% (345)
(5) 不瞭解題意	8.51% (102)
(7) 不知道	10.68% (128)
(8) 拒答	0.00% (0)

本題回答人數：1198

2 2 您個人覺得對#b010#e來說，是「推動國際化」比較重要，還是「維持在地的特色」比較重要？

- | | |
|-------------|--------------|
| (1) 推動國際化 | 32.39% (388) |
| (2) 維持在地的文化 | 22.87% (274) |
| (3) 一樣重要 | 28.21% (338) |
| (4) 不瞭解題意 | 5.51% (66) |
| (7) 不知道 | 10.77% (129) |
| (8) 拒答 | 0.25% (3) |

本題回答人數：1198

2 3 您喜不喜歡#b010#e一般的生活方式？

- | | |
|----------|--------------|
| (1) 很喜歡 | 26.71% (320) |
| (2) 還算喜歡 | 56.76% (680) |
| (3) 不太喜歡 | 9.43% (113) |
| (4) 很不喜歡 | 2.59% (31) |
| (7) 不知道 | 4.51% (54) |
| (8) 拒答 | 0.00% (0) |

本題回答人數：1198

2 4 如果需要拆掉一座古蹟(古時候蓋的建築)才能蓋一條快速道路，您認為「保留古蹟」比較重要，還是「蓋快速道路」比較重要？

- | | |
|-----------|--------------|
| (1) 保留古蹟 | 29.72% (356) |
| (2) 蓋快速道路 | 33.56% (402) |
| (3) 一樣重要 | 25.29% (303) |
| (7) 不知道 | 10.85% (130) |
| (8) 拒答 | 0.58% (7) |

本題回答人數：1198

2 5 請問您平常一個禮拜裡面，有幾天在外面吃晚飯？_____天

【請鍵入 一 位數】【買回家吃或叫外賣也算在家用餐】

【請訪員盡量追問，如受訪者回答‘不知道’則為拒答，請鍵入 8，如每天都在外面吃飯，請鍵入 7】

平均= 2

本題回答人數：1198

2 6 您最近一個月有沒有去過下面這些地方吃飯(或吃東西)? (複選)

(01) 日本料理店(日式的都算,例如:涮涮鍋、拉麵、鐵板燒)	21.04% (252)
(02) 歐(洲)式餐廳(西餐廳)	27.38% (328)
(03) 本土式餐廳(一般或中式餐廳)	51.34% (615)
(04) 麥當勞之類的速食店	31.55% (378)
(05) (連鎖)咖啡廳	19.45% (233)
(06) (泡沫)紅茶店	13.11% (157)
(07) 其他(如越南餐廳、泰國餐廳等)	7.26% (87)
(08) 都沒有	30.97% (371)
(09) 拒答	0.00% (0)

本題回答人數: 1198

本題選總項數: 2421

2 7 您最近一個月有沒有去逛過下面這些地方? (複選)(請訪員唸出選項)

(1) 百貨公司	38.06% (456)
(2) 夜市	44.07% (528)
(3) 一般書店	44.24% (530)
(4) 連鎖書店(如金石堂、新學友、誠品等)	37.06% (444)
(5) 都沒有	26.29% (315)
(8) 拒答	0.00% (0)

本題回答人數: 1198

本題選總項數: 2273

2 8 您平常大概幾點睡覺?【請鍵入 四 位數】

【採用二十四小時制記錄,例如:晚上十二點過錄為 0000,晚上十二點半過錄為 0030 等,答案中的「分鐘」不必太精確,例如:只要區分出大概是十點,還是十點半就好。】

平均= 1466

本題回答人數: 1198

2 9 您平常大概幾點起床?

【二十四小時制記錄,例如:上午六點半過錄為 0630,中午十二點半過錄為 1230 等,答案中的「分鐘」不必太精確,例如:只要區分出大概是六點,還是六點半就好。】

平均= 678

本題回答人數: 1198

3 0 請問您平常一天裡面，從早到晚大概總共跟多少人接觸？
（包括講話、打電話、寫信、透過電腦網絡，不管是認識或不認識的都算）

(1) 0-4 人	9.93% (119)
(2) 5-9 人	12.19% (146)
(3) 10-19 人	23.04% (276)
(4) 20-49 人	29.88% (358)
(5) 50-99 人	11.60% (139)
(6) 100 人以上	10.68% (128)
(7) 不知道	2.67% (32)
(8) 拒答	0.00% (0)

本題回答人數：1198

3 1 整個說來，您最近的日子過得快不快樂？

(1) 很快樂	21.87% (262)
(2) 還算快樂	51.75% (620)
(3) 不太快樂	16.28% (195)
(4) 很不快樂	8.18% (98)
(7) 不知道	1.75% (21)
(8) 拒答	0.17% (2)

本題回答人數：1198

3 2 請問您最近半年來，有沒有在注意國際上發生的大事？

(1) 很注意	42.65% (511)
(2) 還算注意	40.73% (488)
(3) 不太注意	5.93% (71)
(4) 很不注意	7.76% (93)
(7) 不知道	2.75% (33)
(8) 拒答	0.17% (2)

本題回答人數：1198

3 3 您認為社會上一般人通常都願意幫助別人，還是只會管自己的事情，還是一半一半？

(1) 通常願意幫助別人	12.69% (152)
(2) 只會管自己的事情	34.97% (419)
(3) 一半一半	44.41% (532)
(7) 不知道	7.85% (94)
(8) 拒答	0.08% (1)

本題回答人數：1198

3 4 請問您有沒有出國過？大概多久出國一次？

【出國的原因、目的地均不限定，包括到大陸和香港、澳門】

(1) 一年好幾次以上	8.85% (106)
(2) 大概每年一次	14.77% (177)
(3) 好幾年一次	23.29% (279)
(4) 很少	16.11% (193)
(5) 沒有出國過	36.98% (443)
(8) 拒答	0.00% (0)

本題回答人數：1198

3 5 請問今年的颱風對您家造成的災害嚴不嚴重？

(1) 很嚴重	9.27% (111)
(2) 有點嚴重	5.26% (63)
(3) 不太嚴重	9.77% (117)
(4) 很不嚴重	5.93% (71)
(5) 沒有影響	69.53% (833)
(7) 不知道	0.25% (3)
(8) 拒答	0.00% (0)

本題回答人數：1198

3 6 請問您對中央政府最近一年來的表現滿不滿意？

(1) 很滿意	5.34% (64)
(2) 還算滿意	29.72% (356)
(3) 不太滿意	25.88% (310)
(4) 很不滿意	27.05% (324)
(7) 不知道	11.02% (132)
(8) 拒答	1.00% (12)

本題回答人數：1198

3 7 請問您對#b010#e 政府最近一年來的表現滿不滿意？

- | | |
|----------|--------------|
| (1) 很滿意 | 8.01% (96) |
| (2) 還算滿意 | 43.24% (518) |
| (3) 不太滿意 | 20.62% (247) |
| (4) 很不滿意 | 12.77% (153) |
| (7) 不知道 | 14.52% (174) |
| (8) 拒答 | 0.83% (10) |

本題回答人數：1198

3 8 您對台灣整個社會未來的發展感到樂觀還是悲觀？

- | | |
|-----------|--------------|
| (1) 很樂觀 | 9.27% (111) |
| (2) 有點樂觀 | 20.03% (240) |
| (3) 有點悲觀 | 30.55% (366) |
| (4) 很悲觀 | 23.62% (283) |
| (5) 沒有意見 | 7.01% (84) |
| (6) 不了解題意 | 1.09% (13) |
| (7) 不知道 | 8.10% (97) |
| (8) 拒答 | 0.33% (4) |

本題回答人數：1198

3 9 您對全世界未來的發展感到樂觀還是悲觀？

- | | |
|-----------|--------------|
| (1) 很樂觀 | 9.18% (110) |
| (2) 有點樂觀 | 27.13% (325) |
| (3) 有點悲觀 | 25.79% (309) |
| (4) 很悲觀 | 9.27% (111) |
| (5) 沒有意見 | 9.18% (110) |
| (6) 不了解題意 | 2.00% (24) |
| (7) 不知道 | 17.28% (207) |
| (8) 拒答 | 0.17% (2) |

本題回答人數：1198

4 0 您父親是那裡人？【指籍貫】

(1) 台灣閩南人	73.04% (875)
(2) 台灣客家人	10.52% (126)
(3) 台灣原住民	0.75% (9)
(4) 大陸各省市	14.52% (174)
(5) 其他《請記錄在開放記錄表中》	0.33% (4)
(7) 不知道	0.67% (8)
(8) 拒答	0.17% (2)

本題回答人數：1198

4 1 您的教育程度是？（不必唸選項）

(01) 無	4.84% (58)
(02) 自修	0.33% (4)
(03) 小學	17.61% (211)
(04) 國中/初中	14.11% (169)
(05) 初職	0.17% (2)
(06) 高中	16.86% (202)
(07) 高職	12.77% (153)
(08) 士官學校	0.08% (1)
(09) 五專	6.76% (81)
(10) 二、三專/軍警專修班	9.68% (116)
(11) 軍警官學校	0.25% (3)
(12) 大學	13.19% (158)
(13) 研究所及以上	2.84% (34)
(14) 其他《請記錄在開放記錄表中》	0.25% (3)
(98) 拒答	0.25% (3)

本題回答人數：1198

4 2 請問您目前的職業是什麼？（請詳細詢問行業、職位及公司類別）

(1) 受訪者有工作且願意回答《請詳細記錄在開放記錄表中》	61.69% (739)
(2) 受訪者有工作但不願回答	1.59% (19)
(3) 學生	2.17% (26)
(4) 家庭主婦	17.45% (209)
(5) 退休	8.43% (101)
(6) 其他《請詳細記錄在開放記錄表中》	8.35% (100)
(8) 拒答	0.33% (4)

本題回答人數：1198

4 3 請問您個人平均一個月所有的收入加起來大概有多少？

(01) 沒有收入	22.95% (275)
(02) 不到 1 萬元	6.59% (79)
(03) 1 萬以上，不到 2 萬	9.10% (109)
(04) 2 萬以上，不到 3 萬	10.85% (130)
(05) 3 萬以上，不到 4 萬	13.02% (156)
(06) 4 萬以上，不到 5 萬	8.10% (97)
(07) 5 萬以上，不到 6 萬	7.76% (93)
(08) 6 萬以上，不到 7 萬	3.92% (47)
(09) 7 萬以上，不到 8 萬	2.42% (29)
(10) 8 萬以上，不到 9 萬	1.09% (13)
(11) 9 萬以上，不到 10 萬	1.00% (12)
(12) 10 萬以上，不到 15 萬	3.01% (36)
(13) 15 萬以上，不到 20 萬	0.83% (10)
(14) 20 萬以上	1.34% (16)
(97) 不知道	5.09% (61)
(98) 拒答	2.92% (35)

本題回答人數：1198

4 4 請問您結婚了嗎？

(1) 未婚	17.36% (208)
(2) 已婚或結過婚	82.55% (989)
(8) 拒答	0.08% (1)

本題回答人數：1198

4 5 請問您自己有沒有手機？

(1) 有	68.28% (818)
(2) 沒有【跳答第 47 題】	31.72% (380)
(8) 拒答【跳答第 47 題】	0.00% (0)

本題回答人數：1198

4 6 請問除了用來講電話之外，您常不常使用手機上其他的功能？

- | | |
|----------|--------------|
| (1) 經常 | 7.09% (58) |
| (2) 有時候 | 9.66% (79) |
| (3) 很少 | 36.43% (298) |
| (4) 從來沒有 | 46.82% (383) |
| (8) 拒答 | 0.00% (0) |

本題回答人數：818

4 7 您常不常使用電腦網路？大概多久上網一次？

- | | |
|----------------------|--------------|
| (1) 幾乎每天 | 20.03% (240) |
| (2) 每週兩、三次 | 7.85% (94) |
| (3) 大概每個禮拜一次 | 3.17% (38) |
| (4) 很少用 | 14.11% (169) |
| (5) 從來沒有用過【跳答第 50 題】 | 54.76% (656) |
| (8) 拒答【跳答第 50 題】 | 0.08% (1) |

本題回答人數：1198

4 8 請問您上網有沒有用下面這些功能？（複選）（請訪員唸出選項）
（選 1 必問第 49 題）

- | | |
|---------------------|--------------|
| (1) 使用 email（送信、讀信） | 63.77% (345) |
| (2) 瀏覽（逛）網站或查資料 | 91.68% (496) |
| (3) 上聊天室 | 12.38% (67) |
| (4) 其他 | 9.61% (52) |
| (8) 拒答 | 0.92% (5) |

本題回答人數：541

本題選總項數：965

5 9 請問您家中有幾個電話號碼？

- | | |
|----------------|--------------|
| (1) 1 支 | 56.93% (682) |
| (2) 2 支 | 30.63% (367) |
| (3) 3 支 | 7.76% (93) |
| (4) 4 支 | 1.59% (19) |
| (5) 5 支 | 1.17% (14) |
| (6) 6 支及 6 支以上 | 1.25% (15) |
| (7) 不知道 | 0.58% (7) |
| (8) 拒答 | 0.08% (1) |

本題回答人數：1198

6 0 其他電話號碼的用途是？

(1) 傳真	33.86% (172)
(2) 上網	56.50% (287)
(3) 電話	63.19% (321)
(4) 其他【請記錄在開放紀錄表上】	0.98% (5)
(7) 不知道	0.39% (2)
(8) 拒答	0.20% (1)

本題回答人數：508

本題選總項數：788

6 1 這個電話號碼《現在》是不是轉接到您的手機（大哥大）？

(1) 是	5.62% (46)	(2) 不是	94.38% (772)
(8) 拒答	0.00% (0)		

本題回答人數：818

*** 我們的訪問到此結束了，謝謝您接受我們的訪問 ***

受訪者性別比例為： (1)男 48.41% (2)女 51.59%

【si01btp_2001 年 11 月】

1 您是民國那一年出生的？ ____ 年〈請鍵入 二 位數〉

【不知道 97；拒答 98；民國前一年 91，以此類推，民國前六年以前出生者，皆鍵 96】

平均= 48.9

本題回答人數：783

2 性別：

(1) 女 57.5% (450) (2) 男 42.5% (333)

本題回答人數：783

3 請問您平常有沒有固定在電視上看下面這些連續劇或影集？

(複選，只要是連續劇或影集都算)(請訪員唸出選項)

(1) 國語連續劇或影集	27.2% (213)
(2) 台語連續劇或影集	26.2% (205)
(3) 日本連續劇或影集	13.4% (105)
(4) 韓國連續劇或影集	13.0% (102)
(5) 美國連續劇或影集	26.4% (207)
(6) 都沒有	49.0% (384)
(8) 拒答	0.0% (0)

本題回答人數：783

本題選總項數：1216

4 您常不常聽國語流行歌曲 (不管什麼年代的都算)？

(1) 經常	21.2% (166)
(2) 有時候	28.2% (221)
(3) 很少	35.8% (280)
(4) 幾乎不聽	14.8% (116)
(8) 拒答	0.0% (0)

本題回答人數：783

6 您常不常聽台語流行歌曲 (不管什麼年代的都算)?

(1) 經常	16.5% (129)
(2) 有時候	29.4% (230)
(3) 很少	33.7% (264)
(4) 幾乎不聽	20.4% (160)
(8) 拒答	0.0% (0)

本題回答人數：783

8 您常不常聽西洋流行歌曲 (不管什麼年代的都算)?

(1) 經常	12.0% (94)
(2) 有時候	20.1% (157)
(3) 很少	31.9% (250)
(4) 幾乎不聽	36.0% (282)
(8) 拒答	0.0% (0)

本題回答人數：783

9 您常不常聽東洋 (包括日本韓國) 流行歌曲 (不管什麼年代的都算)?

(1) 經常	7.8% (39)
(2) 有時候	16.6% (83)
(3) 很少	30.3% (152)
(4) 幾乎不聽	45.3% (227)
(8) 拒答	0.0% (0)

本題回答人數：501

1 9 請問您是不是在#b010#e 出生的【指本縣市】?

(1) 是	35.4% (277)	(2) 否	64.6% (506)
(8) 拒答	0.0% (0)		

本題回答人數：783

2 0 您個人覺得#b010#e「本土的特色」(或在地的特色) 明不明顯?

- | | |
|-----------|-------------|
| (1) 很明顯 | 12.9% (101) |
| (2) 有點明顯 | 14.3% (112) |
| (3) 不太明顯 | 36.7% (287) |
| (4) 很不明顯 | 15.8% (124) |
| (5) 不瞭解題意 | 19.2% (150) |
| (8) 拒答 | 1.1% (9) |

本題回答人數：783

2 1 您個人覺得#b010#e「國際化」(受國外的影響) 的程度明不明顯?

- | | |
|-----------|-------------|
| (1) 很明顯 | 10.6% (83) |
| (2) 有點明顯 | 21.8% (171) |
| (3) 不太明顯 | 30.1% (236) |
| (4) 很不明顯 | 23.2% (182) |
| (5) 不瞭解題意 | 5.4% (42) |
| (7) 不知道 | 8.8% (69) |
| (8) 拒答 | 0.0% (0) |

本題回答人數：783

2 2 您個人覺得對#b010#e來說,是「推動國際化」比較重要,還是「維持在地的特色」比較重要?

- | | |
|-------------|-------------|
| (1) 推動國際化 | 37.4% (293) |
| (2) 維持在地的文化 | 21.7% (170) |
| (3) 一樣重要 | 29.8% (233) |
| (4) 不瞭解題意 | 3.7% (29) |
| (7) 不知道 | 7.0% (55) |
| (8) 拒答 | 0.4% (3) |

本題回答人數：783

2 3 您喜不喜歡#b010#e一般的生活方式?

- | | |
|----------|-------------|
| (1) 很喜歡 | 14.2% (111) |
| (2) 還算喜歡 | 60.7% (475) |
| (3) 不太喜歡 | 15.2% (119) |
| (4) 很不喜歡 | 4.9% (38) |
| (7) 不知道 | 5.1% (40) |
| (8) 拒答 | 0.0% (0) |

本題回答人數：783

2 4 如果需要拆掉一座古蹟(古時候蓋的建築)才能蓋一條快速道路，您認為「保留古蹟」比較重要，還是「蓋快速道路」比較重要？

- | | |
|-----------|-------------|
| (1) 保留古蹟 | 35.8% (280) |
| (2) 蓋快速道路 | 29.9% (234) |
| (3) 一樣重要 | 24.8% (194) |
| (7) 不知道 | 9.2% (72) |
| (8) 拒答 | 0.4% (3) |

本題回答人數：783

2 5 請問您平常一個禮拜裡面，有幾天在外面吃晚飯？.....天

【請鍵入 一 位數】【買回家吃或叫外賣也算在家用餐】

【請訪員盡量追問，如受訪者回答‘不知道’則為拒答，請鍵入 8，如每天都在外面吃飯，請鍵入 7】

平均= 2.23

本題回答人數：783

2 6 您最近一個月有沒有去過下面這些地方吃飯(或吃東西)？（複選）

- | | |
|---------------------------------|-------------|
| (01) 日本料理店（日式的都算，例如：涮涮鍋、拉麵、鐵板燒） | 33.7% (264) |
| (02) 歐（洲）式餐廳（西餐廳） | 35.5% (278) |
| (03) 本土式餐廳（一般或中式餐廳） | 58.9% (461) |
| (04) 麥當勞之類的速食店 | 37.8% (296) |
| (05) （連鎖）咖啡廳 | 31.3% (245) |
| (06) （泡沫）紅茶店 | 10.6% (83) |
| (07) 其他（如越南餐廳、泰國餐廳等） | 11.7% (92) |
| (08) 都沒有 | 22.6% (177) |
| (98) 拒答 | 0.0% (0) |

本題回答人數：783

本題選總項數：1896

2 7 您最近一個月有沒有去逛過下面這些地方？（複選）（請訪員唸出選項）

(1) 百貨公司	54.3% (358)
(2) 夜市	46.4% (363)
(3) 一般書店	48.9% (383)
(4) 連鎖書店（如金石堂、新學友、誠品等）	51.5% (403)
(5) 都沒有	19.5% (153)
(8) 拒答	0.0% (0)

本題回答人數：783

本題選總項數：1660

2 8 您平常大概幾點睡覺？【請鍵入 四 位數】

【採用二十四小時制記錄，例如：晚上十二點過錄為 0000，晚上十二點半過錄為 0030 等，答案中的「分鐘」不必太精確，例如：只要區分出大概是十點，還是十點半就好。】

平均= 1318.39

本題回答人數：783

2 9 您平常大概幾點起床？

【二十四小時制記錄，例如：上午六點半過錄為 0630，中午十二點半過錄為 1230 等，答案中的「分鐘」不必太精確，例如：只要區分出大概是六點，還是六點半就好。】

平均= 0744.84

本題回答人數：783

3 0 請問您平常一天裡面，從早到晚大概總共跟多少人接觸？

（包括講話、打電話、寫信、透過電腦網絡，不管是認識或不認識的都算）

(1) 0-4 人	9.3% (73)
(2) 5-9 人	12.0% (94)
(3) 10-19 人	22.0% (172)
(4) 20-49 人	32.1% (251)
(5) 50-99 人	13.5% (106)
(6) 100 人以上	9.8% (77)
(7) 不知道	1.3% (10)
(8) 拒答	0.00% (0)

本題回答人數：783

3 1 整個說來，您最近的日子過得快不快樂？

(1) 很快樂	17.8% (139)
(2) 還算快樂	54.4% (426)
(3) 不太快樂	18.3% (143)
(4) 很不快樂	8.3% (65)
(7) 不知道	1.1% (9)
(8) 拒答	0.1% (1)

本題回答人數：783

3 2 請問您最近半年來，有沒有在注意國際\世界上發生的大事？

(1) 很注意	43.0% (337)
(2) 還算注意	44.7% (350)
(3) 不太注意	6.5% (51)
(4) 很不注意	4.7% (37)
(7) 不知道	1.0% (8)
(8) 拒答	0.0% (0)

本題回答人數：783

3 3 您認為社會上一般人通常都願意幫助別人，還是只會管自己的事情，還是一半一半？

(1) 通常願意幫助別人	10.0% (78)
(2) 只會管自己的事情	39.6% (310)
(3) 一半一半	46.4% (363)
(7) 不知道	4.0% (31)
(8) 拒答	0.1% (1)

本題回答人數：783

3 4 請問您有沒有出國過？大概多久出國一次？

【出國的原因、目的地均不限定，包括到大陸和香港、澳門】

(1) 一年好幾次以上	13.3% (104)
(2) 大概每年一次	19.9% (156)
(3) 好幾年一次	25.8% (202)
(4) 很少	15.6% (122)
(5) 沒有出國過	25.4% (199)
(8) 拒答	0.0% (0)

本題回答人數：783

3 8 您對台灣整個社會未來的發展感到樂觀還是悲觀？

(1) 很樂觀	10.3% (81)
(2) 有點樂觀	22.2% (174)
(3) 有點悲觀	33.7% (264)
(4) 很悲觀	23.4% (183)
(5) 沒有意見	4.7% (37)
(6) 不了解題意	0.8% (6)
(7) 不知道	4.7% (37)
(8) 拒答	0.1% (1)

本題回答人數：783

3 9 您對全世界未來的發展感到樂觀還是悲觀？

(1) 很樂觀	11.4% (89)
(2) 有點樂觀	29.8% (233)
(3) 有點悲觀	29.4% (230)
(4) 很悲觀	8.0% (63)
(5) 沒有意見	8.7% (68)
(6) 不了解題意	1.4% (11)
(7) 不知道	11.4% (89)
(8) 拒答	0.0% (0)

本題回答人數：783

4 0 您父親是那裡人？【指籍貫】

(1) 台灣閩南人	71.5% (559)
(2) 台灣客家人	7.5% (59)
(3) 台灣原住民	0.4% (3)
(4) 大陸各省市	19.8% (155)
(5) 其他《請記錄在開放記錄表中》	0.1% (1)
(7) 不知道	0.4% (3)
(8) 拒答	0.3% (2)

本題回答人數：783

4 1 您的教育程度是？（不必唸選項）

(01) 無	3.2% (25)
(02) 自修	0.4% (3)
(03) 小學	11.0% (86)
(04) 國中/初中	11.1% (87)
(05) 初職	0.1% (1)
(06) 高中	20.6% (161)
(07) 高職	11.2% (88)
(08) 士官學校	0.00% (0)
(09) 五專	5.7% (45)
(10) 二、三專/軍警專修班	12.4% (97)
(11) 軍警官學校	0.3% (2)
(12) 大學	19.0% (149)
(13) 研究所及以上	4.6% (36)
(14) 其他《請記錄在開放記錄表中》	0.1% (1)
(98) 拒答	0.3% (2)

本題回答人數：783

4 2 請問您目前的職業是什麼？（請詳細詢問行業、職位及公司類別）

(1) 受訪者有工作且願意回答《請詳細記錄在開放記錄表中》	64.0% (501)
(2) 受訪者有工作但不願回答	1.4% (11)
(3) 學生	3.6% (28)
(4) 家庭主婦	18.0% (141)
(5) 退休	7.2% (56)
(6) 其他《請詳細記錄在開放記錄表中》	5.9% (46)
(8) 拒答	0.0% (0)

本題回答人數：783

4 3 請問您個人平均一個月所有的收入加起來大概有多少？

(01) 沒有收入	21.6% (169)
(02) 不到 1 萬元	4.0% (31)
(03) 1 萬以上，不到 2 萬	5.2% (41)
(04) 2 萬以上，不到 3 萬	9.7% (76)
(05) 3 萬以上，不到 4 萬	17.1% (134)
(06) 4 萬以上，不到 5 萬	10.2% (80)
(07) 5 萬以上，不到 6 萬	7.0% (55)
(08) 6 萬以上，不到 7 萬	4.9% (38)
(09) 7 萬以上，不到 8 萬	3.2% (25)
(10) 8 萬以上，不到 9 萬	1.4% (11)
(11) 9 萬以上，不到 10 萬	1.4% (11)
(12) 10 萬以上，不到 15 萬	5.4% (42)
(13) 15 萬以上，不到 20 萬	1.0% (8)
(14) 20 萬以上	1.0% (8)
(97) 不知道	3.1% (24)
(98) 拒答	3.8% (30)

本題回答人數：783

4 4 請問您結婚了嗎？

(1) 未婚	22.7% (178)
(2) 已婚或結過婚	77.1% (604)
(8) 拒答	0.1% (1)

本題回答人數：783

4 5 請問您自己有沒有手機？

(1) 有	77.4% (606)
(2) 沒有【跳答第 47 題】	22.6% (177)
(8) 拒答【跳答第 47 題】	0.0% (0)

本題回答人數：783

4 6 請問除了用來講電話之外，您常不常使用手機上其他的功能？

- | | |
|----------|-------------|
| (1) 經常 | 6.8% (41) |
| (2) 有時候 | 11.2% (68) |
| (3) 很少 | 36.3% (220) |
| (4) 從來沒有 | 45.7% (277) |
| (8) 拒答 | 0.0% (0) |

本題回答人數：606

4 7 您常不常使用電腦網路？大概多久上網一次？

- | | |
|----------------------|-------------|
| (1) 幾乎每天 | 28.7% (225) |
| (2) 每週兩、三次 | 8.8% (69) |
| (3) 大概每個禮拜一次 | 4.6% (36) |
| (4) 很少用 | 17.5% (137) |
| (5) 從來沒有用過【跳答第 50 題】 | 40.4% (316) |
| (8) 拒答【跳答第 50 題】 | 0.0% (0) |

本題回答人數：783

4 8 請問您上網有沒有用下面這些功能？（複選）（請訪員唸出選項）
（選 1 必問第 49 題）

- | | |
|---------------------|-------------|
| (1) 使用 email（送信、讀信） | 69.6% (325) |
| (2) 瀏覽（逛）網站或查資料 | 92.9% (434) |
| (3) 上聊天室 | 13.7% (64) |
| (4) 其他 | 13.1% (61) |
| (8) 拒答 | 0.4% (2) |

本題回答人數：467

本題選總項數：886

5 4 您常不常去誠品書店？（只有台北縣市要問）

- | | |
|---------------|-------------|
| (1) 經常 | 10.9% (85) |
| (2) 有時候 | 21.3% (167) |
| (3) 很少 | 33.5% (262) |
| (4) 從來沒有 | 18.0% (141) |
| (5) 沒聽過「誠品書店」 | 16.3% (128) |
| (8) 拒答 | 0.0% (0) |

本題回答人數：783

5 5 您有沒有常到台北市的下面這些地方逛街？（複選）（請訪員唸出選項）
（只有台北縣市要問）

(01) 西門町	18.5% (145)
(02) 東區	28.1% (220)
(03) 公館附近	14.6% (114)
(04) 天母	16.1% (126)
(05) 萬華龍山寺附近	15.3% (120)
(06) 台北火車站附近	32.3% (253)
(07) 都沒有	41.5% (325)
(98) 拒答	0.0% (0)

本題回答人數：783

本題選總項數：1303

5 6 您常不常到台北市「華納威秀」電影城附近的商業區消費或休閒？（只有台北縣市要問）

(1) 經常	6.8% (53)
(2) 有時候	11.4% (89)
(3) 很少	35.4% (277)
(4) 從來沒有	35.0% (274)
(5) 沒聽過「華納威秀」	11.5% (90)
(8) 拒答	0.0% (0)

本題回答人數：783

5 7 您認為下面這些人有沒有受到社會上不公平的對待？（複選）【請訪員唸出選項】（只有台北縣市要問）

(1) 客家人	8.3% (65)
(2) 原住民	33.3% (261)
(3) 同性戀	47.3% (370)
(5) 追求流行的青少年（年輕人）	10.3% (81)
(6) 都沒有	25.7% (201)
(7) 不知道	13.7% (107)
(8) 拒答	0.0% (0)

本題回答人數：783

本題選總項數：1085

5 8 請問您最嚮往的生活方式是下列哪一種？（請訪員唸出選項）
（只有台北縣市要問）

(1) 日本式	8.2% (64)
(2) 美國式	10.6% (83)
(3) 歐洲式	19.8% (155)
(4) 在地（臺灣）	48.0% (376)
(5) 其他（請訪員記錄在開放記錄表上）	4.0% (31)
(6) 都沒有	4.7% (37)
(7) 不知道	4.6% (36)
(8) 拒答	0.1% (1)

本題回答人數：783

5 9 請問您家中有幾個電話號碼？

(1) 1 支	49.7% (389)
(2) 2 支	35.2% (276)
(3) 3 支	10.1% (79)
(4) 4 支	2.7% (21)
(5) 5 支	0.6% (5)
(6) 6 支及 6 支以上	1.1% (9)
(7) 不知道	0.4% (3)
(8) 拒答	0.1% (1)

本題回答人數：783

*** 我們的訪問到此結束了，謝謝您接受我們的訪問 ***

受訪者性別比例為： (1)男 42.5% (2)女 57.5%

參、歷次調查結果總整理

（包含歷次調查所使用之相同題目的結果呈列）

歷次調查摘要			
調查編號	執行年月	有效樣本數	調查主題
si99a	1999.02	303	固定調查測試
si99b	1999.03	297	固定調查測試
si99c	1999.04	598	固定調查測試
si99d	1999.06	601	固定調查測試
si99e	1999.11	1018	九二一震災
si00a	2000.09	800	原住民
si00b	2000.11	1207	固定調查
si01a	2001.03	1343	固定調查
si01btw	2001.10	1198	流行文化調查（台灣地區）
si01btp	2001.11	783	流行文化調查（大台北地區）

一、基本資料

★ 性別

	99a	99b	99c	99d	99e	00a	00b	01a
男	53.8	46.5	44.1	50.7	48.6	45	49.5	52.1
女	46.2	53.5	55.9	49.3	51.4	55	50.5	47.9
N	303	297	598	601	1018	800	1207	1339

	01btw	01btp
男	48.3	42.5
女	51.7	57.5
N	1198	783

★ 年齡（您是民國那一年出生的？）

	99a	99b	99c	99d	99e	00a	00b	01a
20-30 歲	23.0	25.4	25.3	22.3	23.2	21.6	20.9	21.4
31-40 歲	31.0	34.2	26.9	30.8	30.2	37.0	29.6	29.6
41-50 歲	27.3	25.8	30.1	27.5	26.3	27.8	28.2	25.0
51-60 歲	11.7	8.8	11.8	9.5	12.7	13.6	9.6	10.5
61-70 歲	7.0	5.8	5.9	9.8	7.6		6.5	8.0
70 歲以上							5.1	5.4
N	300	295	592	600	1018	800	1191	1333

	01btw	01btp
20-30 歲	18.2	21.9
31-40 歲	24.4	26.5
41-50 歲	30.0	30.8
51-60 歲	13.1	12.5
61-70 歲	8.9	5.3
70 歲以上	5.4	3.1
N	1198	777

★ 父親籍貫

	99a	99b	99c	99d	99e	00a	00b	01a
台灣閩南人	77.6	74.7	76.6	74.7	83.7	0.8	76.6	75.5
台灣客家人	10.2	7.4	9.7	9.2	6.4	0.1	7.6	9.7
台灣原住民	0.3	2.0	1.0	0.7	.8	98.4	1.1	1.4
大陸各省市	11.6	15.2	12.2	15.0	8.7	0.8	14.0	13.1
其他	0.3	0.7	0.5	0.5	.4	0	0.6	0.6
N	303	297	598	600	1018	800	1207	1333

	01btw	01btp
台灣閩南人	73.04	71.5
台灣客家人	10.52	7.5
台灣原住民	0.75	0.4
大陸各省市	14.52	19.8
其他	0.33	0.1
不知道	0.67	0.4
拒答	0.17	0.3
N	1198	783

★ 母親籍貫

	99a	99b	99c	99d	99e	00a	00b	01a
台灣閩南人	81.8	83.5	81.9	78.8	88.3	1.5	82.5	80.9
台灣客家人	10.2	8.1	10.1	10.3	6.5	0.6	8.6	10.2
台灣原住民	0.7	2.0	1.5	0.8	0.8	97.3	1.1	1.7
大陸各省市	6.3	6.4	6.0	8.5	4.1	0.6	7.3	6.8
其他	1.0	0	0.5	1.5	0.2	0	0.4	0.2
N	303	297	598	600	1018	800	1207	1332

★ 父親族別

★ 母親族別

	00a		00a
阿美族	35.8	阿美族	35.7
泰雅(爾)族	20.5	泰雅(爾)族	20.4
排灣族	15.4	排灣族	15.9
布農族	14.9	布農族	15.6
魯凱族	2.7	魯凱族	2.4
鄒族/曹族	3.0	鄒族/曹族	2.4
賽夏族	1.1	賽夏族	1.4
卑南族	3.4	卑南族	2.8
達悟族(雅美族)	0.6	達悟族(雅美族)	0.6
太魯閣族	1.8	太魯閣族	1.7
平埔族	0.3	平埔族	0.5
其他	0.3	其他	0.1
不知道	0.3	不知道	0.3
N	787	N	778

★ 請問您結婚了嗎？

	99a	99b	99c	99d	99e	00a	00b	01a
未婚	22.1	26.6	23.2	22.2	19.1	17.6	18.4	21.0
已婚或結過婚	77.9	73.4	76.8	77.8	80.9	82.4	81.6	79.0
N	303	297	598	600	1018	800	1207	1322

	01btw	01btp
未婚	17.36	22.7
已婚或結過婚	82.55	77.1
N	1198	783

★ 那您目前有沒有和配偶住在一起？

	99a	99b	99c	99d	99e	00a	00b
同住	88.1	90.8	93.9	89.1	90.9	79.4	89.3
離婚或分居	4.2	2.8	1.7	3.0	2.2	5.8	2.3
配偶去世	4.7	4.1	2.6	3.6	4.1	9.4	5.1
因其他原因不同住	2.5	1.8	1.1	3.4	2.1	5.5	2.8
其他	0.4	0.5	0.7	0.9	0.7		0.4
N	236	218	459	466	824	659	1207

★ 現在跟您住在一起的，連你算在內，一共有多少人？

	00a	01a
1 個	5.9	8.2
2 個	12.5	14.7
3 個	14.1	13.4
4 個	20.3	22.6
5 個	18.4	18.7
6 個	11.8	9.7
7 個	8.3	5.3
8 個	3.5	2.5
9 個	2.3	1.4
10 個	0.9	0.7
11 個	1.1	0.7
12 個	0.4	0.4
13 個	0.1	0.3
14 個	0.1	0.5
15 個	0.0	0.1
16 個	0.1	0.1
17 個	0.1	0.1
18 個	0.0	0.0
19 個	0.0	0.1
20 個	0.1	0.0
22 個	0.0	0.1
25 個	0.1	0.0
N	800	1333

★ 請問跟您同住的人裡面，有幾位是足歲 6 歲以下的小孩(不含滿 6 歲者)？

滿 6 歲到 12 歲以下的小孩(不含滿 12 歲者)？

	01a
0 個	76.1
1 個	14.5
2 個	7.2
3 個	1.3
4 個	0.2
5 個	0.3
6 個	0.1
12 個	0.1
17 個	0.1
22 個	0.1
N	1339

	01a
0 個	71.2
1 個	15.0
2 個	10.7
3 個	2.4
4 個	0.1
5 個	0.2
20 個	0.2
21 個	0.1
N	1339

★ 請問跟您同住的人裡面，有幾位是

★ 現在跟您住在一起的有誰？《複選》

	00b
獨居	7.8
配偶	66.1
自己的父母親	22.1
配偶的父母親	8.3
已婚子女	6.0
未婚子女	56.3
祖父母 / 外祖父母	1.1
已婚兄弟姊妹 【自己的或配偶的都算】	4.8
未婚兄弟姊妹 【自己的或配偶的都算】	10.2
孫兒女 / 外孫兒女	3.2
其他	2.7
N	1207

★ 請問這次 921 大地震以前，和您
住在一起的有幾人？是哪些人？
【請詳細記錄在開放記錄表中】

	99e
0 人	3.7
1 人	10.1
2 人	13.8
3 人	24.6
4 人	19.2
5 人	12.9
6 人	7.0
7 人	2.9
8 人	2.0
9 人	1.9
10 人	0.4
11 人	0.5
12 人	0.2
13 人	0.3
14 人	0.1
15 人	0.2
18 人	0.1
29 人	0.2
44 人	0.1
N	1013

★ 請問現在和您住在一起的人與 921
大地震以前相同嗎？若不同，請問『現
在』和您住在一起的有幾人？是哪些
人？

	99e
相同	88.4
0 人	1.2
1 人	1.2
2 人	1.9
3 人	2.5
4 人	0.9
5 人	1.4
6 人	0.7
7 人	0.5
8 人	0.4
9 人	0.3
10 人	0.3
11 人	0.1
12 人	0.1
20 人	0.1
22 人	0.1
N	1013

★ 您現在住的房子是屬於誰的？

	99b		00a	00b
自己或配偶的	51.5		48.6	62.7
父母的	23.9		25.1	19.9
孩子的	2.4		0.9	1.3
兄弟姊妹的	1.3		2.5	1.2
親戚的	1.0		3.4	0.9
公家或機構配住的	1.0		3.9	1.7
		家庭租	7.8	
租的	15.5	與非家人分租	0.9	11.0
		自己租	6.0	
其他	3.4		1.0	1.2
N	297		800	1207

★ 請問您目前的職業是什麼？（請詳細詢問行業、職位及公司名稱）

	99a	99b	99c	99d	99e	00b	01a
有工作且願答	68.0	53.9	67.7	64.9	62.1	65.3	64.9
有工作但不願答	5.6	5.4	2.3	5.7	2.4	1.9	1.1
學生	4.3	4.4	3.8	2.2	2.0	2.0	3.7
家庭主婦	16.2	20.5	18.2	17.8	22.1	20.5	17.9
退休	3.0	3.0	3.8	5.3	3.4	6.9	7.5
沒工作					6.5		
其他	3.0	12.8	4.0	4.2	1.6	3.4	4.8
N	303	297	598	601	1018	1207	1326

	01btw	01btp
有工作且願答	61.69	64.0
有工作但不願答	1.59	1.4
學生	2.17	3.6
家庭主婦	17.45	18.0
退休	8.43	7.2
其他	8.35	5.9
拒答	0.33	0.0
N	1198	783

★ 您的教育程度是？

	99a	99b	99c	99d	99e	00a	00b	01a
無	4.3	3.4	3.3	2.5	3.8	3.0	5.1	6.7
自修		0.3	0.7		0.6		0.2	0.8
小學	14.9	13.1	15.4	14.7	18.9	38.1	15.0	14.0
國中/初中	14.2	13.5	12.7	12.8	15.7	20.9	14.1	13.7
初職	0.3	0.3		0.5	0.4	0.1	0.2	0.3
高中	14.9	15.8	11.2	11.7	15.8	14.9	15.8	14.5
高職	16.8	19.2	21.4	23.2	16.8	13.8	18.3	17.0
士官學校	0.3					0.6	0.2	0.2
五專	6.6	7.1	7.4	7.0	6.1	1.5	5.6	5.1
二、三專/	8.9	9.4	11.2	12.2	9.5	2.3	9.7	10.4
軍警專修班								
軍警專修班						0.3		
軍警官科班						0.3		
軍警官學校		0.3	0.5	0.2	0.1	0.3	0.2	0.5
大學	16.2	15.8	13.7	12.8	11.5	3.4	12.8	14.0
研究所及以上	2.0	0.7	2.2	2.3	0.8	0.8	2.0	2.3
其他	0.7	1.0	0.3	0.2			0.8	0.5
N	303	297	598	601	1018	800	1207	1324

	01btw	01btp
無	4.84	3.2
自修	0.33	0.4
小學	17.61	11.0
國中/初中	14.11	11.1
初職	0.17	0.1
高中	16.86	20.6
高職	12.77	12.77
士官學校	0.08	0.08
五專	6.76	5.7
二、三專/軍警專修班	9.68	12.4
軍警官學校	0.25	0.3
大學	13.19	19.0
研究所及以上	2.84	4.6
其他	0.25	0.1
拒答	0.25	0.3
N	1198	783

★ 請問您個人平均一個月所有的收入加起來大概有多少？

	99b	99c	99d	99e	00a	00b	01a
沒有收入	17.2	24.6	24.3	31.7	23.3	22.7	22.3
不到一萬	3.7	2.3	4.3	4.3	10.3	4.5	5.7
一萬以上，不到兩萬	9.8	8.2	6.3	8.8	18.6	8.4	8.6
兩萬以上，不到三萬	16.2	14.4	15.5	15.2	17.0	11.1	13.5
三萬以上，不到四萬	14.5	14.2	14.1	14.0	11.0	16.0	14.6
四萬以上，不到五萬	11.8	11.2	9.0	10.4	6.5	9.6	9.2
五萬以上，不到六萬	5.7	6.4	10.3	7.2	4.6	8.2	8.4
六萬以上，不到七萬	5.1	3.5	4.8	2.7	1.5	3.2	3.5
七萬以上，不到八萬	4.4	3.2	1.8	0.8	1.1	3.4	2.1
八萬以上，不到九萬	2.0	0.8	2.3	0.9	0.9	1.2	1.0
九萬以上，不到十萬	0.7	0.8	1.2	0.7	0.1	1.5	0.9
10 萬以上，不到 15 萬	1.7	2.8	2.3	1.9	0.3	2.5	2.6
15 萬以上，不到 20 萬	0.0	0.8	0.5	0.3		0.9	0.5
20 萬以上	2.4	0.8	0.8	0.9	0.6	1.3	2.0
不知道	1.3	3.8	1.3		4.0	1.8	3.0
拒答	3.7	2.0	1.0		0.3	3.7	2.2
N	297	598	601	1018	800	1207	1323

	01btw	01btp
沒有收入	22.96	21.6
不到一萬	6.59	4.0
一萬以上，不到兩萬	9.10	5.2
兩萬以上，不到三萬	10.85	9.7
三萬以上，不到四萬	13.02	17.1
四萬以上，不到五萬	8.10	10.2
五萬以上，不到六萬	7.76	7.0
六萬以上，不到七萬	3.92	4.9
七萬以上，不到八萬	2.42	3.2
八萬以上，不到九萬	1.09	1.4
九萬以上，不到十萬	1.00	1.4
10 萬以上，不到 15 萬	3.01	5.4
15 萬以上，不到 20 萬	0.83	1.0
20 萬以上	1.34	1.0
不知道	5.09	3.1
拒答	2.92	3.8
N	1198	783

★ 請問您信什麼宗教？

	99a
佛教	36.6
基督教	4.0
天主教	1.0
民間信仰	20.1
道教	9.9
其他	3.0
沒有信教	25.4
N	297

★ 請問這隻電話的地區是哪裏？

	99d	99e	00a	00b	01a	01btw
台北市	13.5		1.5	10.5	10.0	10.9
台北縣	15.8		5.9	16.3	17.6	18.6
基隆市	2.2		0.7	1.8	1.7	1.8
桃園縣	7.2		9.6	7.6	8.4	8.1
新竹縣	1.5		3.0	1.9	1.7	1.8
新竹市	1.7		1.5	1.6	1.3	2.0
苗栗縣	1.3	0.5	3.7	2.4	3.0	2.4
台中縣	6.5	39.4	3.7	6.8	5.8	5.6
台中市	4.5	29.9	0.7	4.2	3.0	2.8
彰化縣	5.8	12.9	3.0	6.6	6.5	5.6
南投縣	3.0	13.5	7.4	2.7	3.0	4.1
雲林縣	3.5	3.9		3.2	4.0	2.4
嘉義縣	3.0			2.7	3.6	2.6
嘉義市	1.2			0.8	1.2	0.8
台南縣	5.3		0.7	4.0	5.3	5.1
台南市	3.7			3.8	2.9	2.9
高雄縣	5.3		2.2	6.2	5.8	5.2
高雄市	6.3		1.5	6.9	5.5	7.5
屏東縣	3.8		8.9	4.5	4.4	4.6
宜蘭縣	2.7		3.7	2.2	2.4	2.5
花蓮縣	1.0			1.7	2.0	1.3
台東縣	0.7		17.0	1.2	0.8	1.3
澎湖縣	0.5		25.2	0.0	0.0	0.0
N	600	1018	135	1207	1329	1198

★ 從出生到現在，您一共住過幾個縣市？

★ 您是不是一直住在 x x 鄉鎮市（或 x x 區）？

	00a			00a
一個	30.6	→	是	86.9
二個	26.1		不是	13.1
三個	21.3		N	245
四個	10.1			
五個	4.9			
六個	2.5			
七個	0.6			
八個	0.4			
九個以上	1.6			
不知道	1.9			
N	800			

★ 出生縣市

	00a
台北市	0.4
台北縣	0.9
基隆市	0.5
宜蘭縣	4.1
桃園縣	2.6
新竹縣	3.0
新竹市	0.1
苗栗縣	2.1
台中縣	1.0
台中市	0.3
南投縣	9.3
彰化縣	0.0
雲林縣	0.0
嘉義縣	2.0
嘉義市	0.1
台南縣	0.0
台南市	0.0
高雄市	0.1
高雄縣	2.5
屏東縣	11.3
澎湖縣	0.0
花蓮縣	29.1
台東縣	30.0
不知道	0.5
N	800

★ 第一次遷往的縣市

	00a
台北市	8.9
台北縣	20.4
基隆市	2.2
宜蘭縣	2.2
桃園縣	9.1
新竹縣	1.5
新竹市	2.6
苗栗縣	0.7
台中縣	8.3
台中市	3.1
南投縣	3.5
彰化縣	2.2
雲林縣	0.6
嘉義縣	1.1
嘉義市	0.9
台南縣	0.7
台南市	1.1
高雄市	4.8
高雄縣	5.0
屏東縣	3.7
澎湖縣	0.2
花蓮縣	8.0
台東縣	8.5
不知道	0.6
N	540

★ 請問您目前所居住的地區是哪裏？

	99a	99b	99c	00a
台北市	12.5	14.8	13.6	1.0
台北縣	18.8	21.2	16.2	6.6
基隆市	2.6	2.4	2.0	0.8
桃園縣	12.2	11.8	7.2	7.9
新竹縣	2.6	2.4	2.7	2.4
新竹市	3.3	3.4	1.5	1.0
苗栗縣	2.0	1.3	2.5	1.5
台中縣	6.6	5.4	7.0	3.6
台中市	4.0	4.7	4.5	1.4
彰化縣	4.3	3.0	5.0	1.1
南投縣	1.3	2.0	2.2	8.5
雲林縣	1.3	1.3	2.7	0.3
嘉義縣	1.3	1.3	3.0	2.4
嘉義市	1.7	1.0	1.2	0.1
台南縣	2.3	3.0	5.4	0.3
台南市	3.0	2.4	3.2	0.0
高雄縣	4.6	4.0	5.5	3.8
高雄市	6.9	7.1	6.7	1.8
屏東縣	2.0	1.7	3.2	7.8
宜蘭縣	4.6	3.7	2.0	4.4
花蓮縣	1.0	1.3	1.2	21.4
台東縣	0.7	0.3	1.0	22.0
澎湖縣	0.3	0.3	0.3	0.3
不知道			0.2	
N	303	297	597	800

二、個人生活狀況與評價

★ 您覺得，**現在**您個人的健康情形可以得幾分？

	99a
0 分	0.3
1 分	0.0
2 分	0.3
3 分	1.0
4 分	1.0
5 分	23.8
6 分	7.3
7 分	15.8
8 分	27.1
9 分	11.9
10 分	10.6
不知道	1.0
拒答	0.0
N	303

★ 請問您覺得，**五年後**您個人的健康情形大概可以得幾分？

	99a
0 分	1.3
1 分	0.0
2 分	0.3
3 分	2.0
4 分	2.6
5 分	17.5
6 分	7.3
7 分	15.5
8 分	22.1
9 分	5.9
10 分	8.9
不知道	16.2
拒答	0.3
N	303

★ 您覺得，**現在**您住家內部的狀況可以得幾分？

	99a
0 分	1.0
1 分	0.7
2 分	0.3
3 分	1.0
4 分	2.3
5 分	21.5
6 分	10.6
7 分	17.5
8 分	21.8
9 分	8.9
10 分	12.5
不知道	2.0
拒答	0.0
N	303

★ 您覺得，**五年後**您住家內部的狀況可以得幾分？

	99a
0 分	1.3
1 分	0.0
2 分	0.0
3 分	2.3
4 分	2.0
5 分	13.5
6 分	7.6
7 分	12.2
8 分	22.8
9 分	13.5
10 分	15.8
不知道	8.9
拒答	0.0
N	303

★ 您覺得，**現在**您工作或事業的狀況可以得幾分？
(96：學生、家庭主婦、退休)

	99a
0 分	1.3
1 分	1.0
2 分	3.0
3 分	5.0
4 分	2.3
5 分	16.2
6 分	10.2
7 分	12.5
8 分	14.2
9 分	5.0
10 分	6.6
96	21.5
不知道	1.0
拒答	0.3
N	303

★ 您覺得，**五年後**您的工作或事業可以得幾分？

	99a
0 分	2.5
1 分	1.7
2 分	2.1
3 分	3.4
4 分	3.8
5 分	10.1
6 分	7.6
7 分	14.7
8 分	15.5
9 分	8.4
10 分	11.3
不知道	17.2
拒答	1.7
N	303

★ 您覺得，**現在**您的休閒生活可以得幾分？

	99a
0 分	5.3
1 分	1.0
2 分	4.0
3 分	6.6
4 分	5.6
5 分	26.7
6 分	10.6
7 分	12.9
8 分	13.9
9 分	4.0
10 分	7.3
不知道	2.0
拒答	0.3
N	303

★ 您覺得，**五年後**您的休閒生活可以得幾分？

	99a
0 分	2.6
1 分	0.7
2 分	2.3
3 分	3.3
4 分	2.6
5 分	16.2
6 分	8.9
7 分	15.8
8 分	21.1
9 分	6.6
10 分	8.6
不知道	10.2
拒答	1.0
N	303

★ 您覺得，**現在**您的婚姻生活可以得幾分？

	99a
0 分	0
1 分	0.5
2 分	0
3 分	1.4
4 分	0.9
5 分	9.8
6 分	2.8
7 分	12.0
8 分	28.4
9 分	15.3
10 分	27.9
不知道	0.9
拒答	0
N	215

★ 您覺得，**五年後**您的婚姻生活可以得幾分？

	99a
0 分	0.5
1 分	0
2 分	0.9
3 分	0.9
4 分	0.9
5 分	5.6
6 分	3.7
7 分	8.8
8 分	24.2
9 分	16.3
10 分	30.2
不知道	6.5
拒答	1.4
N	215

★ 您覺得，**現在**您跟家裡其他人的關係可以得幾分？

	99a
0 分	0.3
1 分	0
2 分	1.0
3 分	1.0
4 分	1.0
5 分	8.3
6 分	4.3
7 分	14.9
8 分	26.4
9 分	14.9
10 分	27.4
不知道	0.7
拒答	0
N	303

★ 您覺得，**五年後**您跟家裡其他人的關係可以得幾分？

	99a
0 分	0.7
1 分	0
2 分	1.0
3 分	1.3
4 分	0
5 分	6.9
6 分	4.6
7 分	8.9
8 分	23.8
9 分	18.2
10 分	27.4
不知道	6.3
拒答	1.0
N	303

★ 您覺得您個人現在的經濟狀況可以得幾分？

	99b
0 分	3.7
1 分	1.0
2 分	3.0
3 分	7.7
4 分	5.1
5 分	39.1
6 分	11.1
7 分	13.5
8 分	11.1
9 分	0.3
10 分	1.0
不知道	3.0
拒答	0.3
N	297

★ 您覺得，五年後您個人整個的生活品質可以得幾分？

	99a
0 分	0.7
1 分	0.3
2 分	1.7
3 分	1.7
4 分	1.0
5 分	9.2
6 分	8.3
7 分	13.9
8 分	29.0
9 分	10.9
10 分	13.5
不知道	9.6
拒答	0.3
N	303

★ 您對您個人這樣子的經濟狀況覺得滿不滿意？

	99b
很滿意	8.4
還算滿意	49.5
不太滿意	26.3
很不滿意	15.5
不知道	0.3
N	297

★ 99a 您覺得，**現在**您個人整個的生活品質可以得幾分？

其他 您覺得您個人現在整個的生活品質可以得幾分？

	99a	99b	99c	99d	00a
0 分	0.7	2.4	2.2	1.5	2.8
1 分	0.3	0.3	0	0.2	1.4
2 分	1.3	2.4	0.8	0.7	4.1
3 分	2.0	5.4	2.2	2.8	8.6
4 分	3.0	7.7	2.7	3.3	6.8
5 分	19.8	27.3	31.4	27.1	23.9
6 分	13.9	19.9	10.0	16.8	16.3
7 分	22.4	14.1	20.6	20.0	12.4
8 分	19.8	14.8	17.1	17.3	9.3
9 分	7.6	2.0	3.5	3.0	1.8
10 分	7.9	1.0	6.5	3.8	2.8
不知道	1.0	2.4	2.7	3.5	10.0
拒答	0.3	0.3	0.3	0.0	0.1
N	303	297	598	601	800

★ 您對您個人現在整個的生活品質滿不滿意？

	99b	99c	99d	00b
很滿意	8.1	14.1	14.6	12.3
還算滿意	58.2	61.3	59.6	65.7
不太滿意	22.6	18.1	18.3	17.9
很不滿意	9.8	5.9	6.8	3.1
不知道	1.3	0.7	0.7	0.2
沒有意見				0.7
N	297	598	601	1207

★ 99b 您（已婚的加問「或您的配偶」）目前有沒有房地產？

00a 除了現在住的房子或老家的房子以外，您在別的地方還有沒有房地產（包括土地及房子）？

	99b	00a
有	16.8	14.4
沒有	83.2	85.4
未答		0.3
N	143	800

★ 99b 您（已婚者加問「或您的配偶」）目前有沒有投資台灣的股票？

00a 您（已婚者加問「或您的配偶」）目前有沒有投資股票或基金？

	99b	00a	00b
有	30	5.1	37.9
沒有	70	94.6	62.1
未答		0.3	
N	143	800	1207

★ 請問您最近一年來，有沒有在注意台灣股票市場的行情變化？

00b 請問您最近一年來，有沒有在關心台灣股票市場的行情變化？

	99b	00a		00b
很注意	10.1	4.4	很關心	30.0
還算注意	37.7	14.9	還算關心	31.2
不太注意	18.2	24.1	不太關心	10.7
很不注意	4.7	48.5	很不關心	6.2
完全不管	29.3		完全不管	21.8
不知道 / 沒意見		8.1		
N	297	800	N	1207

★ 請問您最近一年來，有沒有在注意台灣政治狀況的變化？

	00b
很關心	46.7
還算關心	35.9
不太關心	6.2
很不關心	2.7
完全不管	8.0
N	1207

★ 請問整個比起來，您個人比較偏向支持那一個政黨？

	99c	99d
國民黨	29.0	21.8
民進黨	15.8	13.8
新黨	1.2	2.9
建國黨	0.2	0.2
其他	19.4	27.6
不一定	34.4	33.6
N	596	595

★ 現在正在講的這一線電話一共有幾個人會用？

	01a
0 個	0.5
1 個	15.8
2 個	21.4
3 個	14.1
4 個	19.0
5 個	16.5
6 個	5.5
7 個	2.6
8 個	1.5
9 個	0.4
10 個	0.8
11 個	0.2
12 個	0.2
13 個	0.1
14 個	0.1
15 個	0.4
20 個	0.1
21 個	0.1
25 個	0.1
30 個	0.1
50 個	0.1
N	1334

★ 平常晚上六點半以後，當這支電話響的時候，通常是誰第一個來接？

	01a
自己	48.1
您的配偶	11.7
您的兒子	8.1
您的女兒	6.7
您父親	2.6
您母親	5.9
其他男性	1.9
其他女性	3.3
其他	11.6
N	1149

★ 請問他〈她〉大概幾歲？

	01a
不到 10 歲	10.1
10-19 歲	25.0
20-29 歲	12.7
30-39 歲	10.9
40-49 歲	14.3
50-59 歲	13.9
60 歲以上	12.9
N	503

★現在使用的這支電話線（機）還有哪些功能？（複選）
（若是轉接到大哥大，所指的是轉接之前的住戶電話）

	01a
上網	17.2
傳真	3.9
答錄機	1.8
來電顯示	7.6
設定為轉接	5.9
設定為待接	1.7
設定為勿干擾	0.2
其他	0.2
都沒有	61.5
N	1297

★ 99b. 請問您是否擁有行動電話？

99e. 請問您有沒有手機 (大哥大)？

其他. 請問您本人有沒有行動電話 (大哥大，手機)？

	99b	99c	99d	99e	00a	00b	01a
是	34.7	41.8	44.1	53.0	53.1	66.4	68.6
否	65.3	58.2	55.9	47.0	46.9	33.6	31.4
N	297	596	601	1018	800	1207	1330

	01btw	01btp
有	68.28	77.4
沒有	31.72	22.6
N	1198	783

★ 請問除了用來講電話之外，您常不常使用手機上其他的功能？

	01btw	01btp
經常	7.09	6.8
有時候	9.66	11.2
很少	36.43	36.3
從來沒有	46.82	45.7
拒答	0.0	0.0
N	818	606

★ 請問你平均一天裡面，大概一共打出去多少通電話？

	99d
0 通	6.2
1 通／少於 1 通	13.5
1-4 通	35.1
5-9 通	16.4
10-19 通	14.0
20 通或以上	14.9
N	599

★ 你打的這些電話裡面，大概有多少通是用手機打的？

	99d
0 通	16.8
1 通／少於 1 通	15.6
1-4 通	37.2
5-9 通	13.6
10-19 通	12.0
20 通或以上	4.8
N	250

★ 請問你平均一天裡面，大概一共接到多少通電話？

	99d
0 通	2.9
1 通／少於 1 通	10.9
1-4 通	31.9
5-9 通	20.3
10-19 通	18.5
20 通或以上	15.6
N	596

★ 其中，你接到的電話裡面，有多少通是用手機收到的？

	99d
0 通	15.1
1 通／少於 1 通	12.4
1-4 通	33.9
5-9 通	17.1
10-19 通	12.7
20 通或以上	4.8
不知道	4.0
N	251

★ 您平常幾點睡覺？

	99c	99d	01btw	01btp
半夜到隔天中午之間入睡	44.9	34.2	36.3	45.2
中午到半夜之間入睡	55.1	65.8	63.7	54.8
晚上六點到隔天早上六點前入睡	96.7	99.3	99.2	99.4
早上六點到晚上六點之間入睡	3.3	0.7	0.8	0.6
N	595	593	1198	778

★ 您平均一個禮拜裡大概有幾天晚上，是 10 點以後回到家？
（晚上 10 點還在外面）

	99c	99d
0 天	64.4	64.6
1 天	8.7	10.3
2 天	11.0	10.3
3 天	5.9	6.0
4 天	2.8	2.3
5 天	2.2	2.0
6 天	1.2	0.3
7 天	3.5	3.3
不知道		0.5
拒答	0.3	0.3
N	598	601

★ 您平均一個禮拜裡，大概有幾天在外面吃晚餐？

【買回家吃或叫外賣也算在家用餐】

	99d	00b	01a	01btw	01btp
0 天	52.7	52.0	54.9	51.6	38.8
1 天	14.5	10.1	8.1	10.4	10.2
2 天	12.8	12.4	10.7	12.3	16.1
3 天	3.8	6.2	6.0	7.0	9.1
4 天	2.7	3.1	3.8	4.2	6.6
5 天	4.2	3.4	4.2	3.7	5.7
6 天	1.2	1.2	1.2	1.3	1.8
7 天	8.2	11.5	11.1	9.4	11.7
N	601	1205	1329	1188	776

★ 您平常一天裡面，從早到晚大概總共跟多少人接觸（不管是認識或不認識的都算）？【例如昨天】【接觸指：點頭、打招呼、講話、打電話、寫信、透過電腦網路等】

	99c	99d	00a	00b	01a
0-4 人	5.7	6.4	9.0	7.2	8.6
5-9 人	14.8	12.1	15.5	19.0	14.1
10-19 人	22.3	28.1	28.2	28.3	25.9
20-49 人	27.9	28.1	30.4	27.4	29.9
50-99 人	14.9	9.6	9.4	10.0	12.3
100 人以上	14.4	15.8	7.4	8.0	9.2
N	596	595	798	1207	1317

	01btw	01btp
0-4 人	10.2	9.4
5-9 人	12.5	12.2
10-19 人	23.7	22.3
20-49 人	30.7	32.5
50-99 人	11.9	13.7
100 人以上	11.0	10.0
N	1166	773

★ 這些人裡面大概有多少是您認識的？

	99c	99d	00a
幾乎都認識	43.6	50.9	46.6
大部分認識	33.6	29.0	37.6
大概一半一半	12.4	11.1	8.0
大部分不認識	8.5	8.0	5.8
幾乎都不認識	1.8	1.0	1.5
不知道/ 無法算			0.5
N	596	595	800

★ 您每天接觸的這些人裡面，大概有多少是原住民？

	00a
幾乎都是原住民	28.9
大部份是原住民	23.1
大概一半一半	13.1
大部份不是原住民	16.9
幾乎都不是原住民	17.4
不知道/無法計算	0.6
N	800

★ 您最近兩個禮拜以來，有沒有因為身體不舒服或受傷而影響到日常生活？
【像是唸書、工作、或者做家事】

	99c	99d	00a	00b
沒有	79.7	85.0	60.4	82.2
有一點影響	13.4	8.5	13.0	12.3
有些影響	2.7	3.0	7.9	2.7
影響很大	4.2	3.5	18.4	2.7
忘了/ 無意見			0.4	
N	596	595	800	1207

★ 99a. 您最近的日子過得怎麼樣，是有趣、無聊、還是每天都差不多？
99c. 一般來說，您覺得您最近的生活是有趣、無聊、還是每天都差不多？

	99a	99c
有趣	23.0	20.4
無聊	6.0	8.9
每天都差不多	71.0	70.7
N	303	598

★ 您家裡有沒有電腦？【指目前住的地方】

	00a	00b	01a
有	24.9	67.6	64.6
沒有	75.1	32.4	35.2
未答	0.1		0.2
N	800	1207	1325

★ 您常不常用電腦？

	99c	99d
幾乎每天	25.9	27.3
兩三天一次	10.7	7.0
大概每個禮拜一次	8.2	7.8
大概每個月一次	4.0	4.7
大概好幾個月一次	6.9	5.8
沒有用過	44.3	47.3
N	598	600

★ 您常不常使用電腦網路？

	99c	99d	01a
幾乎每天	19.2	20.8	15.0
兩三天一次	13.2	12.6	8.6
大概每個禮拜一次	10.5	9.1	4.9
大概每個月一次	5.7	6.6	
很少			14.3
大概好幾個月一次	9.3	6.0	
沒有用過	42.0	44.8	56.3
不知道			0.8
N	333	317	1277

	00b	01btw	01btp
每天至少一次	15.5		
幾乎每天		20.0	28.7
每週兩、三次	9.3	7.9	8.8
大概每個禮拜一次	3.4	3.2	4.6
很少用	15.7	14.1	17.5
從來沒有用過	56.2	54.8	40.4
拒答		0.1	0.0
N	1207	1198	783

★ 家裡的電腦可不可以上網（網際網路）？〈只要有一台可以上網就算〉

	01a
可以	89.9
不可以	10.1
N	515

★ 請問您上網有沒有用下面這些功能？（複選）

	01btw	01btp
使用 email（送信、讀信）	63.77	69.6
瀏覽（逛）網站或查資料	91.68	92.9
上聊天室	12.38	13.7
其他	9.61	13.1
拒答	0.92	0.4
N	541	467

★ 您平均一天大概花多少時間看電視新聞？（指最近一個月）

	01a
不到半個鐘頭	14.6
半個鐘頭到一個鐘頭以下	35.6
一個鐘頭到兩個鐘頭以下	24.1
兩個鐘頭或以上	18.9
從來不看	5.5
不知道	1.3
N	1336

★ 一般來說，電視台報導的新聞可不可以信賴？

	01a
很可以信賴	3.6
還算可以信賴	56.5
不太可以信賴	24.0
很不可以信賴	5.2
不知道	10.7
N	1336

★ 您平均一天大概花多少時間看報紙？（指最近一個月）

	01a
不到半個鐘頭	32.6
半個鐘頭到一個鐘頭以下	23.4
一個鐘頭到兩個鐘頭以下	9.1
兩個鐘頭或以上	3.1
從來不看	30.6
不知道	1.2
N	1335

★ 一般來說，報紙上報導的新聞可不可以信賴？

	01a
很可以信賴	2.3
還算可以信賴	47.7
不太可以信賴	23.4
很不可以信賴	4.8
不知道	21.8
N	1333

★ 請問您最近一年來大概買了幾本書？【書的形式種類均不限定】

	00b
0 本	40.8
1-9 本	27.4
10-29 本	19.6
30 本以上	12.0
N	1207

★ 請問您平均多久看一次電視劇？【連續劇類、日劇、影集皆可】

	00b
每天至少 1 次	46.6
每週 2、3 次	13.8
很少看	25.4
不看	14.2
N	1207

★ 請問您過去一年內，參加過幾次藝文活動？

【包括音樂會、戲劇、展覽、演講、書展皆可】

	00b
0 次	62.5
1-9 次	30.2
10 次以上	7.4
N	1207

★ 您最近一年來，有沒有在國內旅遊一天以上？【指在外面過夜】

	00b
有	56.9
沒有	43.1
N	1207

★ 您最近一年內有沒有出過國？【出國的原因、目的地均不限定】

01a. 請問您有沒有出國過？【出國的原因、目的地均不限定，包括到大陸和香港、澳門】

	00b	01a
有	23.7	58.4
沒有	76.3	41.6
N	1207	1332

★ 請問您有沒有出國過？大概多久出國一次？【出國的原因、目的地均不限定，包括到大陸和香港、澳門】

	01btw	01btp
一年好幾次以上	8.85	13.3
大概每年一次	14.77	19.9
好幾年一次	23.29	25.8
很少	16.11	15.6
沒有出國過	36.98	25.4
拒答	0.0	0.0
N	1198	783

★ 您最近一年內一共出國多久？

	00b
一週以內	39.9
一到兩週	31.8
兩週到一個月	14.7
一個月以上	13.3
N	1207

★ 99a & 00a 就您個人的情形來說，您認為您的生活水準和您的努力比起來公不公平？

00b. 就您個人的情形來說，您認為您目前的生活水準和您的努力比起來公不公平？

其他. 就您個人目前的情形來說，您認為您的生活水準和您的努力比起來公不公平？

	99a	99b	99c	99d	99e	00a	00b
很公平	11.2	8.1	8.4	11.7	99e	5.6	4.2
公平	19.5	21.5	21.9	21.2	7.5	15.9	21.9
還算公平	34.3	34.0	41.6	41.2	26.0	23.3	41.1
不公平	27.1	23.6	19.4	17.4	37.7	34.5	24.0
很不公平	4.0	8.1	4.7	3.5	17.8	13.6	4.3
不知道	4.0	4.7	4.0	5.0	3.1	7.1	4.5
N	303	297	598	599	7.9	800	1207

★ 整個說來，您最近的日子過得快不快樂？

	99a	99b	99c	99d	99e	00a	00b	01a
很快樂	24.8	20.2	20.1	26.6	18.7	21.9	21.4	17.9
還算快樂	57.8	53.5	60.7	53.2	52.6	43.4	51.9	54.5
不太快樂	12.9	18.2	13.4	13.3	20.7	23.6	20.1	17.8
很不快樂	2.6	7.7	4.7	5.7	5.7	8.5	6.0	8.3
不知道	2.0	0.3	1.2	1.2	2.2	2.6	0.5	1.6
N	303	297	598	601	1014	800	1207	1333

	01btw	01btp
很快樂	21.87	17.8
還算快樂	51.75	54.4
不太快樂	16.28	18.3
很不快樂	8.18	8.3
不知道	1.75	1.1
N	1198	783

★ 請問您對您個人未來一兩年的生活感到樂觀或悲觀？

	99e
很樂觀	23.0
有點樂觀	39.8
有點悲觀	22.3
很悲觀	4.6
不知道	10.3
N	1014

★ 如果您有女兒要和閩南人結婚，您心裡願不願意？

	00a	00b
非常願意	16.6	29.6
願意	40.6	61.7
還算願意	16.6	3.9
不願意	13.5	0.3
非常不願意	6.4	0.1
不知道	6.1	4.3
未回答	0.1	
N	800	1207

★ 如果您有女兒要和外省人結婚，您心裡願不願意？

	00a	00b
非常願意	13.8	19.0
願意	39.0	63.0
還算願意	16.8	6.7
不願意	15.8	5.1
非常不願意	7.5	0.7
不知道	7.1	5.4
未回答	0.1	
N	800	1207

★ 如果您有女兒要和客家人結婚，您心裡願不願意？

	00a	00b
非常願意	11.9	15.0
願意	35.9	56.2
還算願意	14.0	10.0
不願意	20.4	10.8
非常不願意	11.1	2.3
不知道	6.5	5.6
未回答	0.3	
N	800	1207

★ 如果您有女兒要和原住民結婚，您心裡願不願意？

	00a	00b
非常願意	35.9	10.0
願意	41.1	42.7
還算願意	12.8	13.3
不願意	3.3	19.5
非常不願意	2.1	7.8
不知道	4.6	6.7
未回答	0.3	
N	800	1207

★ 如果您有女兒要和香港人結婚，而且結婚後還是居住在台灣，請問您心裡願不願意？

	00b
非常願意	8.7
願意	51.9
還算願意	13.4
不願意	13.4
非常不願意	3.6
不知道	8.9
N	1207

★ 如果您有女兒要和新加坡華人結婚，而且結婚後還是居住在台灣，請問您心裡願不願意？

	00b
非常願意	8.3
願意	53.9
還算願意	13.5
不願意	12.4
非常不願意	3.3
不知道	8.6
N	1207

★ 如果您有女兒要和大陸人結婚，而且結婚後還是居住在台灣，請問您心裡願不願意？

	00b
非常願意	5.6
願意	39.6
還算願意	11.8
不願意	24.5
非常不願意	9.9
不知道	8.6
N	1207

★ 如果您有女兒要和日本人結婚，而且結婚後還是居住在台灣，請問您心裡願不願意？

	00b
非常願意	5.8
願意	44.3
還算願意	13.6
不願意	20.1
非常不願意	7.2
不知道	8.9
N	1207

★ 如果您有女兒要和美國人結婚，而且結婚後還是居住在台灣，請問您心裡願不願意？【若受訪者進一步詢問，則指美國白人】

	00b
非常願意	5.9
願意	45.2
還算願意	11.5
不願意	20.3
非常不願意	7.7
不知道	9.4
N	1207

三、社會狀況及未來評價

- ★ 99b. 您認為我們社會上現在整個的經濟狀況可以得幾分？
其他. 您認為，現在我們社會的經濟狀況大概可以得幾分？

	99a	99b	99c	99d	00a
0 分	5.9	4.7	2.2	3.0	2.4
1 分	1.3	1.0	0	0.7	1.0
2 分	7.6	5.1	0.8	2.7	2.1
3 分	13.9	17.2	2.2	9.2	9.3
4 分	14.5	18.2	2.7	9.5	8.5
5 分	29.4	26.6	31.4	24.0	19.6
6 分	11.2	14.1	10.0	17.1	10.0
7 分	7.6	5.4	20.6	14.6	11.4
8 分	3.3	1.7	17.1	9.7	10.5
9 分	0.7	0.7	3.5	1.7	2.3
10 分	0.7	0.3	6.5	1.3	2.5
不知道	3.6	4.4	2.7	6.5	20.5
拒答	0.3	0.7	0.3	0.2	
N	303	297	598	601	800

- ★ 99b 您對整個社會這樣子的經濟狀況覺得滿不滿意？
99e, 00b 您對我們社會的經濟狀況滿不滿意？

	99b	99e	00b
很滿意	2.7	2.4	1.0
還算滿意	23.2	40.9	25.0
不太滿意	43.1	35.0	41.3
很不滿意	25.9	8.8	26.8
不知道	5.1	12.8	2.8
沒意見			2.4
不了解題意			0.6
N	297	1014	1207

★ a & d 您認為，五年後我們社會的經濟狀況大概可以得幾分？

	99a	99d
0 分	4.0	2.3
1 分	2.0	1.0
2 分	4.0	2.0
3 分	6.6	5.0
4 分	8.9	5.7
5 分	15.2	11.8
6 分	10.6	10.6
7 分	16.2	13.1
8 分	10.2	12.6
9 分	1.0	2.5
10 分	2.3	1.5
不知道	17.5	31.6
拒答	1.7	0.2
N	303	601

★a & d 您認為，現在我們社會上政治的情形大概可以得幾分？

	99a	99d
0 分	7.9	7.2
1 分	1.7	1.3
2 分	6.6	5.3
3 分	16.5	11.8
4 分	10.6	11.8
5 分	25.7	23.8
6 分	10.2	15.5
7 分	7.3	7.7
8 分	2.6	2.3
9 分	0	0.2
10 分	0	0.5
不知道	10.6	12.1
拒答	0.3	0.5
N	303	601

★ b & c. 請問您對政府（指中央政府）過去這一年來的整個表現滿不滿意？

01a. 請問您對新政府過去這一年來的整個表現滿不滿意？

	99b	99c	01a
很滿意	2.4	2.3	4.5
還算滿意	44.8	44.3	33.7
不太滿意	33.7	33.7	27.5
很不滿意	14.8	14.1	27.9
沒意見	3.7	5.4	6.2
不了解題意	0.7	0.2	0.2
N	297	596	1209

★ b & c. 您認為政府這一年來整個的表現大概可以得幾分？

	99b	99c
0 分	2.4	3.0
1 分	0.3	0.5
2 分	4.0	2.2
3 分	6.1	6.5
4 分	12.1	11.4
5 分	34.0	36.5
6 分	19.5	15.6
7 分	10.8	9.5
8 分	6.7	5.0
9 分	0	0.5
10 分	0.3	0.5
不知道	3.4	8.0
拒答	0.3	0.8
N	297	598

★ 請問您對國民黨政府在今年五月政權交接前一整年來的整體表現滿不滿意？

	00a
很滿意	7.9
還算滿意	33.6
不太滿意	32.4
很不滿意	9.8
不知道 / 沒意見	15.9
未答	0.5
N	800

★ 請問您對新政府過去這幾個月來的整個表現滿不滿意？

	00a	00b
很滿意	2.9	3.1
還算滿意	32.0	34.9
不太滿意	37.3	27.0
很不滿意	12.4	20.5
不知道 / 沒意見	15.4	14.1
未答	0.1	
不了解題意		0.4
N	800	1207

★ 請問您對陳總統未來一年內的表現有沒有信心？

	01a
很有信心	11.0
還算有信心	34.8
不太有信心	20.2
很沒有信心	18.3
不知道	15.7
N	1323

★ 請問您對行政院未來一年內的表現有沒有信心？

	01a
很有信心	6.6
還算有信心	26.5
不太有信心	24.8
很沒有信心	23.0
不知道	19.1
N	1317

★ 請問您對立法院未來一年內的表現有沒有信心？

	01a
很有信心	2.5
還算有信心	22.2
不太有信心	22.7
很沒有信心	31.9
不知道	20.7
N	1319

★ 請問您對國民黨有沒有信心？

	01a
很有信心	4.0
還算有信心	32.5
不太有信心	25.0
很沒有信心	21.8
不知道	16.7
N	1314

★ 請問您對民進黨有沒有信心？

	01a
很有信心	5.6
還算有信心	31.4
不太有信心	25.3
很沒有信心	20.5
不知道	17.3
N	1314

★ 請問您對新黨有沒有信心？

	01a
很有信心	1.7
還算有信心	21.4
不太有信心	26.1
很沒有信心	25.8
不知道	25.0
N	1316

★ 請問您對親民黨有沒有信心？

	01a
很有信心	7.3
還算有信心	32.5
不太有信心	18.1
很沒有信心	18.7
不知道	23.3
N	1315

★a & d 您認為，五年後我們社會上政治的情形大概可以得幾分？

	99a	99d
0 分	5.0	4.3
1 分	2.3	0.5
2 分	5.9	2.3
3 分	6.9	6.3
4 分	11.9	3.2
5 分	20.5	16.1
6 分	8.3	9.7
7 分	8.9	10.5
8 分	4.0	5.3
9 分	0	1.0
10 分	1.0	0.5
不知道	23.4	40.1
拒答	2.0	0.2
N	303	601

★ 您認為，現在我們社會整體的居住環境大概可以得幾分？

	99a
0 分	0.7
1 分	0.7
2 分	4.0
3 分	13.2
4 分	10.9
5 分	32.3
6 分	14.9
7 分	12.9
8 分	4.6
9 分	0.7
10 分	1.0
不知道	3.0
拒答	1.3
N	303

★ 您認為，**五年後**我們社會整體的居住環境大概可以得幾分？

	99a
0 分	1.3
1 分	2.3
2 分	3.6
3 分	5.6
4 分	11.2
5 分	22.1
6 分	11.9
7 分	11.2
8 分	13.2
9 分	1.0
10 分	1.7
不知道	14.5
拒答	0.3
N	303

★ 您認為，**現在**我們整個社會的學校教育大概可以得幾分？

	99a
0 分	3.0
1 分	1.0
2 分	2.6
3 分	4.6
4 分	8.9
5 分	23.1
6 分	15.2
7 分	20.5
8 分	11.6
9 分	2.6
10 分	2.0
不知道	5.0
拒答	0
N	303

★ 您認為，**五年後**我們整個社會的學校教育大概可以得幾分？

	99a
0 分	2.0
1 分	0.7
2 分	1.7
3 分	5.0
4 分	3.6
5 分	12.5
6 分	10.9
7 分	18.5
8 分	16.8
9 分	6.6
10 分	5.3
不知道	16.2
拒答	0.3
N	303

★請問您對目前整個社會的中小學教育滿不滿意？

	00b
很滿意	1.7
還算滿意	41.7
不太滿意	24.9
很不滿意	10.1
不知道	14.4
沒有意見	5.6
不了解題意	1.5
N	1207

★ 99e 您對我們社會上的治安情形滿不滿意？

00b 請問您對現在我們整個社會的治安情形覺得滿不滿意？

	99e	00b
很滿意	.8	0.6
還算滿意	21.7	18.1
不太滿意	42.0	35.7
很不滿意	31.8	43.1
不知道	3.6	1.4
沒有意見		0.9
不了解題意		0.2
N	1014	1207

★ 您認為，**現在**我們整個社會的治安情形大概可以得幾分？

	99a
0 分	8.6
1 分	2.3
2 分	10.6
3 分	16.2
4 分	15.8
5 分	24.8
6 分	13.2
7 分	5.3
8 分	0.3
9 分	0
10 分	0.3
不知道	2.3
拒答	0.3
N	303

★ 您認為，**五年後**我們整個社會的治安情形大概可以得幾分？

	99a
0 分	6.3
1 分	2.3
2 分	7.3
3 分	9.9
4 分	14.9
5 分	17.5
6 分	10.9
7 分	8.9
8 分	3.0
9 分	0.3
10 分	0.7
不知道	16.8
拒答	1.3
N	303

★ 您認為，**現在**台灣跟中國大陸整體的關係大概可以得幾分？

	99a
0 分	3.3
1 分	0.3
2 分	2.6
3 分	9.6
4 分	13.5
5 分	32.7
6 分	10.6
7 分	5.0
8 分	2.0
9 分	0.7
10 分	0.7
不知道	18.2
拒答	1.0
N	303

★ 您認為，**五年後**台灣跟中國大陸整體的關係大概可以得幾分？

	99a
0 分	2.3
1 分	0.3
2 分	3.3
3 分	5.3
4 分	4.3
5 分	22.8
6 分	11.6
7 分	12.5
8 分	7.3
9 分	1.7
10 分	3.0
不知道	23.1
拒答	2.6
N	303

★ 您認為我們社會上現在整個生活品質大概可以得幾分？

	99a	99b	99c	99d	00a
0 分	1.7	2.4	3.7	4.3	1.9
1 分	0.7	1.0	0.7	0.7	0.6
2 分	1.3	5.4	3.3	2.5	1.3
3 分	5.3	10.8	10.4	8.3	4.1
4 分	8.6	17.2	11.7	8.8	5.9
5 分	32.0	30.0	38.5	36.3	28.6
6 分	21.5	15.8	15.4	15.8	16.4
7 分	14.9	8.4	7.7	11.3	11.5
8 分	5.9	5.1	2.8	4.8	7.3
9 分	1.0	0.0	0	0.5	1.4
10 分	1.3	0.0	0.2	0.8	2.9
不知道	4.6	3.7	5.5	5.8	18.3
拒答	1.3	0.3	0.2	0.0	
N	303	297	598	601	800

★ b. 您對整個社會這樣子的生活品質覺得滿不滿意？

c & d. 您對目前整個社會的生活品質覺得滿不滿意？

e. 您對我們社會上（現在）整個的生活品質滿不滿意？

	99b	99c	99d	99e
很滿意	3.0	0.7	3.5	3.0
還算滿意	31.6	27.9	40.9	40.9
不太滿意	41.1	48.8	38.9	37.6
很不滿意	20.2	19.4	15.0	9.4
不知道	4.0	3.2	1.7	9.2
N	297	598	601	1014

★ 您認為，五年後我們社會上整個生活品質大概可以得幾分？

	99a
0 分	2.0
1 分	0
2 分	2.0
3 分	4.3
4 分	7.3
5 分	21.8
6 分	15.5
7 分	16.5
8 分	11.6
9 分	2.6
10 分	2.3
不知道	13.2
拒答	1.0
N	303

★ 99b 有人說這幾年來，台灣的富人與窮人之間的差距愈來愈大，請問您認為這中間的差距嚴不嚴重？

00a & b 您認為這幾年來台灣的富人與窮人之間的差距嚴不嚴重？

	99b	00a	00b
很嚴重	53.5	59.6	60.3
嚴重	24.9	24.0	17.3
不太嚴重	16.5	11.0	16.2
很不嚴重	2.0	1.1	0.9
不知道	3.0	3.8	3.4
拒答		0.5	
沒意見			1.8
不了解題意			0.1
N	297	800	1207

★ 您認為社會上一般人通常都願意幫助別人，還是只管自己的事情，還是一半一半？

	99a	99b	99c	99d	99e	00a	00b	01a
通常願意幫助別人	12.2	14.5	11.9	13.6	43.9	23.9	15.2	11.5
多半只管自己的事	34.7	39.4	37.5	32.4	9.8	53.1	30.8	34.5
一半一半	49.8	43.8	48.5	51.6	41.8	17.1	50.8	48.3
不知道	3.3	2.4	2.2	2.3	4.4	5.8	3.1	5.6
未回答						0.1		0.1
N	303	297	598	601	1018	800	1207	1328

	01btw	01btp
通常願意幫助別人	12.69	10.0
多半只管自己的事	34.67	39.6
一半一半	44.41	46.4
不知道	7.85	4.0
拒答	0.08	0.1
N	1198	783

★ 您認為台灣在未來一年內，消費者的物價會不會明顯漲價？

	99b
一定會明顯漲價	28.6
大概會明顯漲價	22.9
不太會明顯漲價	32.3
一定不會明顯漲價	8.4
不知道	7.7
N	297

★ 99b 您對台灣未來一年內的經濟成長覺得樂不樂觀？

00b 您對台灣整個經濟未來的發展感到樂觀還是悲觀？

	99b	00b
很樂觀	9.1	5.6
有點樂觀	20.2	23.6
有點不樂觀	39.4	37.0
很不樂觀	24.9	21.6
不知道	6.4	6.8
沒意見		4.6
不了解題意		0.7
N	297	1207

★ 整個說來，您對台灣整個社會的發展感到樂觀還是悲觀？

00b、01a、01btw、01btp：您對台灣整個社會未來的發展感到樂觀還是悲觀？

	99a	99b	99c	99d	99e		00a
很樂觀	10.6	7.1	10.2	11.3	11.7	很樂觀	6.8
有點樂觀	46.9	39.7	40.8	48.1	37.7	還算樂觀	35.6
有點悲觀	29.7	35.7	32.9	28.1	28.4	不太樂觀	35.9
很悲觀	7.6	9.8	7.5	8.3	5.3	很不樂觀	14.3
不知道	5.3	7.7	8.5	4.2	16.9	不知道	7.5
沒意見							
不了解題意							
拒答							
N	303	297	598	601	1014	N	800

	00b	01a	01btw	01btp
很樂觀	9.2	9.6	9.27	10.3
有點樂觀	26.8	24.6	20.03	22.2
有點悲觀	34.6	34.3	30.55	33.7
很悲觀	16.4	19.5	23.62	23.4
不知道	6.5	7.7	8.10	4.7
沒意見	5.9	3.6	7.01	4.7
不了解題意	0.7	0.5	1.09	0.8
拒答		0.2	0.33	0.1
N	1207	1332	1198	783

★您對全世界未來的發展感到樂觀還是悲觀？

	01btw	01btp
很樂觀	9.18	11.4
有點樂觀	27.13	29.8
有點悲觀	25.79	29.4
很悲觀	9.27	8.0
不知道	17.28	8.7
沒意見	9.18	1.4
不了解題意	2.00	11.4
拒答	0.17	0.0
N	1198	783

★您對台灣整個政治未來的發展感到樂觀還是悲觀？

	00b
很樂觀	4.9
有點樂觀	22.0
有點悲觀	29.1
很悲觀	20.9
不知道	11.5
沒意見	10.4
不了解題意	1.2
N	1207

★ 您希不希望您的子孫一直在台灣住下去？

	99a	99e
很希望	49.2	54.9
還算希望	31.7	25.2
不太希望	10.9	9.2
很不希望	3.3	3.5
不知道	5.0	7.2
N	303	1014

★ 有的人在政治上的主張比較特別，您認為下面這四種人裡面，那一種人的主張對社會的影響最壞？

	99c	99d
主張台灣和中國趕快統一的人	6.5	6.9
主張台灣趕快獨立的人	11.6	9.9
主張共產主義的人	17.6	19.9
主張專制獨裁的人	24.0	25.6
都很壞(兩種以上)	20.5	16.5
其他	2.3	1.2
都不壞		2.5
不知道	17.4	17.5
N	596	594

★ 您認為（您選的）這種人可不可以公開演講，來宣傳他們/她們的政治主張？

	99c	99d
可以	52.4	56.4
不可以	41.7	39.4
不知道	5.9	4.2
N	494	477

★ 您認為這種人可不可以在大學裡當老師？

	99c	99d
可以	38.3	41.7
不可以	54.5	52.2
不知道	7.3	6.1
N	494	477

★ 這種人可不可以出書來宣傳他們／她們的政治主張？

	99c	99d
可以	54.7	64.4
不可以	37.9	32.5
不知道	7.5	3.1
N	494	477

★ 有些人對男女關係的觀念或做法跟一般人不大一樣，您認為下面這三種人裡面，那一種人對社會的影響最壞？

	99c	99d	01a
同性戀	12.1	10.6	12.3
有外遇	11.4	15.8	23.2
性關係隨便	41.9	40.3	26.8
都很壞	25.1	24.1	18.5
其他	2.5	1.5	2.3
都不壞		1.2	3.5
不知道	7.0	6.5	13.5
N	597	601	1330

★ 您認為（您選的）這種人可不可以公開演講，來宣傳他們／她們的觀念或做法？

	99c	99d	01a
可以	29.3	25.6	28.5
不可以	66.9	71.4	65.7
不知道	3.8	3.1	5.8
N	556	555	1115

★ 您認為這種人可不可以在大學裡當老師？

	99c	99d	01a
可以	24.8	20.5	31.4
不可以	70.5	76.0	62.2
不知道	4.7	3.4	6.5
N	556	555	1110

★ 這種人可不可以在小學當老師？

	01a
可以	22.5
不可以	72.8
不知道	4.7
N	1109

★ 這種人可不可以出書來宣傳他們／她們的觀念或做法？

	99c	99d	01a
可以	36.7	37.1	37.4
不可以	59.5	59.6	56.7
不知道	3.8	3.2	5.8
N	556	555	1114

★ 您認識的人裡面，有沒有人是同性戀的？

	01a
有	9.6
沒有	84.4
不知道	6.0
N	1334

★ 您認識的人裡面，有沒有人是有外遇的？

	01a
有	47.6
沒有	44.6
不知道	7.8
N	1335

★ 您認識的人裡面，有沒有人是性關係隨便的？

	01a
有	25.6
沒有	62.1
不知道	12.3
N	1333

★ 請問您贊不贊成下面這兩種說法？

「嫁出去的女兒在分財產的時候，應該和兒子分得一樣多」。

這樣說您贊不贊成（甘嚟贊成）？

01a. 有人認為「嫁出去的女兒在分財產的時候，應該和兒子分得一樣多」。

	99c	99d		01a
很贊成	18.1	20.7	很應該	15.1
贊成	38.9	45.2	應該	39.3
不贊成	30.5	23.5	不應該	27.8
很不贊成	5.2	6.2	很不應該	7.2
不知道	7.2	4.5	不知道	10.6
N	596	600	N	1333

★ 「結婚後決定不生小孩，是可以接受的。」這樣說您贊不贊成（甘嚟贊成）？

01a. 有人在結婚後決定都不要生小孩，您認為這樣做可不可以接受？

	99c	99d		01a
很贊成	10.0	9.7	很可以接受	22.7
贊成	35.3	34.0	還算可以接受	22.3
不贊成	34.4	32.8	不太能接受	18.5
很不贊成	17.2	20.7	很不能接受	32.7
不知道	3.0	2.8	不知道	3.8
N	598	600	N	1332

四、現行政策評估

★ 您認為政府最近一年來跟銀行利率有關的政策訂得好不好？

	99b
很好	1.0
還算好	21.5
不太好	30.3
很不好	16.8
沒意見	6.1
不了解題意	3.4
不知道	20.9
N	297

★ 您認為政府最近一年來在兌換外幣匯率的政策訂得好不好？

	99b
很好	1.3
還算好	24.9
不太好	12.5
很不好	4.4
沒意見	36.0
不了解題意	2.7
不知道	18.2
N	297

★ 在稅收方面的政策訂得好不好？

	99b
很好	1.0
還算好	26.6
不太好	30.0
很不好	24.9
沒意見	13.1
不了解題意	1.0
不知道	3.4
N	297

★ 在股票市場方面的政策呢？

	99b
很好	1.0
還算好	10.1
不太好	24.2
很不好	20.9
沒意見	30.0
不了解題意	2.4
不知道	11.4
N	297

★ 在房地產方面的政策好不好？

	99b
很好	2.7
還算好	19.2
不太好	27.9
很不好	21.9
沒意見	18.2
不了解題意	1.3
不知道	8.8
N	297

五、原住民特殊題

★ 您在 15 歲以前，常不常接觸到平地人(漢人)？

	00a
經常	56.5
有時候	9.9
很少	18.5
幾乎沒有	14.4
不知道	.8
N	800

★ 您在 15 歲以後，常不常接觸到平地人(漢人)？

	00a
經常	71.0
有時候	11.1
很少	13.0
幾乎沒有	4.5
不知道	.4
N	800

★ 您每天接觸的這些人裡面，大概有多少是原住民？

	00a
幾乎都是原住民	28.9
大部份是原住民	23.1
大概一半一半	13.1
大部份不是原住民	16.9
幾乎都不是原住民	17.4
不知道/無法計算	.6
N	800

★ 您現在住的地方附近，大概有幾家原住民？

	00a
都沒有	10.8
1-5 家	17.8
6-29 家	18.0
30 家以上	49.4
不知道	4.1
N	800

★ 您現在住的地方算不算是原住民的部落或社區？

	00a
是	55.3
不是	43.9
不知道	0.9
N	800

★ 您希望以後住在原住民原鄉的部落或社區嗎？

	00a
很希望	54.5
還算希望	26.6
不太希望	11.3
很不希望	3.1
不知道	4.5
N	800

★ 請問您認為原住民應不應該受到政府特別的照顧？

	00a
很應該	34.6
應該	46.8
還算應該	7.1
不太應該	2.6
不應該	4.1
很不應該	.3
不知道/無意見	4.1
未回答	.4
N	800

一般說來，大部份原住民在社會上的地位都比較差

★ 請問您認為這是不是因為大部份
原住民自己不努力所造成的？

	00a
是	54.5
不是	40.6
不知道	4.8
未回答	.1
N	800

★ 請問您認為這是不是因為大部份
原住民受到不公平的待遇所造成的？

	00a
是	72.4
不是	19.8
不知道	7.8
未回答	.1
N	800

原住民的族群印象

如果 1 分代表很貧窮，10 分代表很有錢，從 1 分到 10 分之間

★ 您認為大多數的「台灣閩南人」大概是幾分？

	00a
1 分	.4
2 分	.6
3 分	.9
4 分	.9
5 分	10.8
6 分	12.1
7 分	17.1
8 分	26.8
9 分	10.0
10 分	10.0
不知道/無法評分	10.3
拒答	.3
N	800

★ 您認為大多數的「台灣客家人」大概是幾分？

	00a
1 分	.4
2 分	.6
3 分	1.0
4 分	2.1
5 分	14.8
6 分	14.9
7 分	18.6
8 分	17.4
9 分	4.8
10 分	7.5
不知道/無法評分	17.9
拒答	.1
N	800

★ 您認為大多數的「外省人」大概是幾分？

	00a
1 分	.3
2 分	1.3
3 分	3.0
4 分	4.4
5 分	19.8
6 分	15.3
7 分	15.1
8 分	14.8
9 分	3.9
10 分	6.5
不知道/無法評分	15.9
N	800

★ 您認為大多數的「原住民」大概是幾分？

	00a
1 分	7.5
2 分	7.3
3 分	20.0
4 分	20.3
5 分	26.4
6 分	7.6
7 分	2.5
8 分	1.8
9 分	.4
10 分	1.0
不知道/無法評分	5.4
N	800

如果 1 分代表很懶惰，10 分代表很勤勞，從 1 分到 10 分之間

★ 您認為大多數的「台灣閩南人」大概是幾分？

	00a
1 分	1.0
2 分	1.1
3 分	1.0
4 分	2.9
5 分	15.3
6 分	17.4
7 分	20.6
8 分	20.1
9 分	5.5
10 分	5.4
不知道/無法評分	9.5
拒答	0.3
N	800

★ 您認為大多數的「台灣客家人」大概是幾分？

	00a
1 分	0.1
2 分	0.5
3 分	1.5
4 分	1.1
5 分	9.3
6 分	11.0
7 分	18.4
8 分	24.8
9 分	9.5
10 分	10.9
不知道/無法評分	13.0
N	800

★ 您認為大多數的「外省人」大概是幾分？

	00a
1 分	.9
2 分	1.3
3 分	4.0
4 分	4.9
5 分	17.5
6 分	16.5
7 分	17.9
8 分	12.5
9 分	3.6
10 分	2.9
不知道/無法評分	18.0
拒答	.1
N	800

★ 您認為大多數的「原住民」大概是幾分？

	00a
1 分	2.3
2 分	2.0
3 分	5.1
4 分	8.8
5 分	27.3
6 分	16.8
7 分	13.5
8 分	11.1
9 分	3.8
10 分	3.8
不知道/無法評分	5.8
N	800

六、921 震災特殊題

★ 請問上次 921 大地震發生當時，您有沒有在睡覺？

	99e
有	81.9
沒有	18.1
N	1018

★ 請問您在地震後的第一個反應是什麼？

	99e
跑到屋外	43.6
在屋內找地方躲起來	11.3
嚇得不知道怎麼辦	10.1
留在原來的地方（包括不怕或覺得沒有必要躲）	29.1
不知道是地震/不知道有地震發生	0.8
其他	5.1
N	1018

★ 地震前，您住的房子是屬於什麼類型？

	99e
公寓	11.5
透天厝	61.6
電梯大樓	10.7
獨棟或雙拼	3.0
土角厝/屋瓦厝/繃寮厝	5.5
三合院或四合院	3.8
鐵皮屋	2.0
其他《請記錄在開放記錄表中》	1.8
N	1017

★ 當時住的是第幾樓？_____樓。

《如果是獨棟或整棟都是自己的房子，指受訪者睡覺的地方在第幾樓》

	99e
1 樓	13.2
2 樓	49.9
3 樓	18.2
4 樓	5.1
5 樓	2.9
6 樓	2.4
7 樓	2.9
8 樓	1.7
9 樓	0.8
10 樓	0.9
11 樓	0.8
12 樓	0.3
13 樓以上	0.8
N	887

★ 房子一共有幾層？_____層。

	99e
1 樓	1.9
2 樓	20.6
3 樓	34.7
4 樓	16.2
5 樓	8.0
6 樓	1.2
7 樓	4.6
8 樓	2.4
9 樓	0.7
10 樓	0.8
11 樓	0.3
12 樓	2.3
13 樓	1.6
14 樓	1.6
15 樓	0.2
16 樓	1.0
17 樓以上	1.8
N	887

p.s. 最高 39 樓

★ 請問您的房屋（厝）在這次地震中有沒有受到什麼損害？

《如果有兩間以上房子，指受損害最嚴重的一間》

	99e
全倒	43.6
半倒	11.3
傾斜	10.1
裂縫	29.1
沒有受損	0.8
N	1018

★ 整體而言，您家裡有沒有因為大地震受到財產上的損失？大概損失多少錢？

《如果有兩間以上房子，指所有房子的損失》

	99e
1 萬元以下（不包括 1 萬元）	7.8
1-10 萬元以下	12.5
10 萬-20 萬以下	3.9
20-50 萬元以下	3.6
50-100 萬元以下	1.5
100 萬元-500 萬元以下	4.0
500 萬元或以上	1.7
沒有	65.1
N	1009

★ 跟您熟識的人裡面，有沒有人在大地震的時候受傷？【可複選】

	99e
沒有	63.6
家人或親戚	12.5
鄰居或鄰居的家人	8.0
朋友或朋友的家人	22.0
同事或同事的家人	7.6
其他	0.8
N	1014

★ 您自己的身體有沒有受傷？

	99e
有	7.2
沒有	92.8
N	1018

★ 跟您熟識的人裡面，有沒有人在大地震的時候死亡？【可複選】

	99e
沒有	67.8
家人或親戚	7.2
鄰居或鄰居的家人	6.4
朋友或朋友的家人	17.9
同事或同事的家人	5.4
其他	0.9
N	1014

★ 在您自己和您熟識的人裡面，政府有沒有把你們算成受災戶？【可複選】

	99e
沒有	45.3
您個人	7.5
家人或親戚	18.7
鄰居或鄰居的家人	11.0
朋友或朋友的家人	30.4
同事或同事的家人	12.8
其他	1.8
N	1014

★ 這次大地震以後，您有沒有捐錢《指捐給因為地震受損失或受傷害的人》？

	99e
有	65.0
沒有	35.0
N	1014

★ 請問您一共捐了多少錢？

	99e
1000 元以內（不包括 1000 元）	16.2
1000 元到 3000 元以內	35.7
3000 元到 5000 元以內	16.7
5000 元到 10000 元以內	14.8
10000 元到 30000 元以內	12.0
30000 元到 50000 元以內	2.8
50000 元以上	1.9
N	642

★（除了捐錢以外）您在這次地震以後，有沒有幫助受害的人整理家裡或照顧生活（指原來不熟識的人）？

	99e
有	27.4
沒有	72.6
N	1018

★ 請問您從 921 大地震以後一直到現在，有沒有因為地震的關係而有下面這些感覺？

（如果本來就有的，問「有沒有因為地震的關係，變得更嚴重？」）

【請逐項詢問受訪者之感覺】

	99e
頭痛或頭部緊緊的	15.9
睡不好、作惡夢	32.6
常常覺得搖晃，很緊張、無法放輕鬆	52.4
心悸、心跳加快，或胸口鬱悶	17.4
覺得人生真沒有把握	17.5
感到不安、無助	24.0
精神常常不能集中	18.4
容易發脾氣	13.1
對日常生活的活動感到沒興趣	15.5
其他《請詳細記錄在開放記錄表中》	1.0
以上皆無	32.4
N	1014

★ 請問在這次地震以前，您和您 先生/太太 之間的關係好不好？

	99e
很好	52.7
還算好	39.0
不太好	0.6
很不好	0.4
不知道	1.8
N	828

★ 在地震以後，您和您 先生/太太 之間的關係是比（地震）以前好、比以前不好、還是一樣？

	99e
比以前好	13.9
比以前不好	2.7
一樣	76.3
不知道	1.6
N	828

★ 請問在這次地震以前，您和其他家人 之間的關係好不好？

	99e
很好	60.1
還算好	37.8
不太好	0.9
很不好	0.1
不知道	0.5
N	1014

★ 在地震以後，您和其他家人 之間的關係是比（地震）以前好、比以前不好、還是一樣？

	99e
比以前好	15.8
比以前不好	1.4
一樣	81.8
不知道	0.4
N	1014

★ 請問在這次地震以前，您覺得您個人的經濟狀況 好不好？

	99e
很好	6.3
還算好	73.1
不太好	17.5
很不好	2.0
不知道	1.0
N	1014

★ 在地震以後，您覺得您個人的經濟狀況是比(地震)以前好、比以前不好、還是一樣？

	99e
比以前好	0.9
比以前不好	35.0
一樣	63.1
不知道	0.8
N	1014

★ 請問在這次地震以前，您覺得您個人整個的生活品質好不好？

	99e
很好	10.3
還算好	78.9
不太好	8.7
很不好	0.7
不知道	1.4
N	1018

★ 在地震以後，您覺得您個人整個的生活品質是比(地震)以前好、比以前不好、還是一樣？

	99e
比以前好	1.3
比以前不好	34.6
一樣	63.5
不知道	0.6
N	1014

★ 請問您對行政院在 921 大地震以後整個的表現滿不滿意？

	99e
很滿意	9.5
還算滿意	44.6
不太滿意	21.7
很不滿意	8.4
沒有意見	13.0
不了解題意	0.8
N	1014

★ 請問您對縣(市)政府在這次 921 大地震以後的整個表現滿不滿意？

	99e
很滿意	5.6
還算滿意	42.6
不太滿意	21.8
很不滿意	7.6
沒有意見	18.0
不了解題意	0.7
N	1014

★ 請問您對鄉（鎮）公所在這次 921 大地震以後的整個表現滿不滿意？

	99e
很滿意	6.3
還算滿意	37.2
不太滿意	14.8
很不滿意	6.1
沒有意見	29.8
不了解題意	0.9
N	1014

七、流行文化調查

★ 請問您平常有沒有固定在電視上看下面這些連續劇或影集？
（複選，只要是連續劇或影集都算）

	01btw	01btp
國語連續劇或影集	28.88	27.2
台語連續劇或影集	35.23	26.2
日本連續劇或影集	12.85	13.4
韓國連續劇或影集	12.52	13.0
美國連續劇或影集	24.37	26.4
都沒有	43.82	49.0
拒答	0.0	0.0
N	1198	783

★您常不常聽國語流行歌曲（不管什麼年代的都算）？

	01btw	01btp
經常	21.04	21.2
有時候	26.38	28.2
很少	31.97	35.8
幾乎不聽	20.62	14.8
拒答	0.0	0.0
N	1198	783

★您常不常聽台語流行歌曲（不管什麼年代的都算）？

	01btw	01btp
經常	22.29	16.5
有時候	29.05	29.4
很少	28.63	33.7
幾乎不聽	20.03	20.4
拒答	0.0	0.0
N	1198	783

★您常不常聽西洋流行歌曲（不管什麼年代的都算）？

	01btw	01btp
經常	7.60	12.0
有時候	14.94	20.1
很少	26.88	31.9
幾乎不聽	50.58	36.0
拒答	0.0	0.0
N	1198	783

★您常不常聽東洋（包括日本韓國）流行歌曲（不管什麼年代的都算）？

	01btw	01btp
經常	6.08	7.8
有時候	15.71	16.6
很少	33.78	30.3
幾乎不聽	44.43	45.3
拒答	0.0	0.0
N	592	783

★請問您是不是在#b010#e 出生的【指本縣市】？

	01btw	01btp
是	54.17	35.4
否	45.58	64.6
拒答	0.25	0.0
N	1198	783

★您個人覺得#b010#e「本土的特色」（或在地特色）明不明顯？

	01btw	01btp
很明顯	24.29	12.9
有點明顯	16.03	14.3
不太明顯	28.38	36.7
很不明顯	10.27	15.8
不瞭解題意	20.28	19.2
拒答	0.75	1.1
N	1198	783

★您個人覺得#b010#e「國際化」(受國外的影響) 的程度明不明顯？

	01btw	01btp
很明顯	7.10	10.6
有點明顯	13.61	21.8
不太明顯	31.30	30.1
很不明顯	28.80	23.2
不瞭解題意	8.51	5.4
不知道	10.68	8.8
拒答	0.0	0.0
N	1198	783

★您個人覺得對#b010#e 來說，是「推動國際化」比較重要，還是「維持在地的特色」比較重要？

	01btw	01btp
推動國際化	32.39	37.4
維持在地的文化	22.87	21.7
一樣重要	28.21	29.8
不瞭解題意	5.51	3.7
不知道	10.77	7.0
拒答	0.25	0.4
N	1198	783

★您喜不喜歡#b010#e 一般的生活方式？

	01btw	01btp
很喜歡	26.71	14.2
還算喜歡	56.76	60.7
不太喜歡	9.43	15.2
很不喜歡	2.59	4.9
不知道	4.51	5.1
拒答	0.0	0.0
N	1198	783

★如果需要拆掉一座古蹟(古時候蓋的建築)才能蓋一條快速道路，您認為「保留古蹟」比較重要，還是「蓋快速道路」比較重要？

	01btw	01btp
保留古蹟	29.72	35.8
蓋快速道路	33.56	29.9
一樣重要	25.29	24.8
不知道	10.85	9.2
拒答	0.58	0.4
N	1198	783

★您最近一個月有沒有去過下面這些地方吃飯(或吃東西)？（複選）

	01btw	01btp
日本料理店（日式的都算，例如：涮涮鍋、拉麵、鐵板燒）	21.04	33.7
歐（洲）式餐廳（西餐廳）	27.38	35.5
本土式餐廳（一般或中式餐廳）	51.34	58.9
麥當勞之類的速食店	31.55	37.8
（連鎖）咖啡廳	19.45	31.3
（泡沫）紅茶店	13.11	10.6
其他（如越南餐廳、泰國餐廳等）	7.26	11.7
都沒有	30.97	22.6
拒答	0.0	0.0
N	1198	783

★請問您最近半年來，有沒有在注意國際\世界上發生的大事？

	01btw	01btp
很注意	42.65	43.0
還算注意	40.73	44.7
不太注意	5.93	6.5
很不注意	7.76	4.7
不知道	2.75	1.0
拒答	0.17	0.0
N	1198	783

★您常不常去誠品書店？

	01btp
經常	10.9
有時候	21.3
很少	33.5
從來沒有	18.0
沒聽過「誠品書店」	16.3
拒答	0.0
N	783

★您有沒有常到台北市的下面這些地方逛街？（複選）

	01btp
西門町	18.5
東區	28.1
公館附近	14.6
天母	16.1
萬華龍山寺附近	15.3
台北火車站附近	32.3
都沒有	41.5
拒答	0.0
N	783

★您常不常到台北市「華納威秀」電影城附近的商業區消費或休閒？

	01btp
經常	6.8
有時候	11.4
很少	35.4
從來沒有	35.0
沒聽過「華納威秀」	11.5
拒答	0.0
N	783

★您認為下面這些人有沒有受到社會上不公平的對待？（複選）

	01btp
客家人	8.3
原住民	33.3
同性戀	47.3
追求流行的青少年（年輕人）	10.3
都沒有	25.7
不知道	13.7
拒答	0.0
N	783

★請問您最嚮往的生活方式是下列哪一種？

	01btp
日本式	8.2
美國式	10.6
歐洲式	19.8
在地（臺灣）	48.0
其他	4.0
都沒有	4.7
不知道	4.6
拒答	0.1
N	783

肆、附錄

附錄一：臺灣地區行業標準分類表（之一）

（錄自「台灣地區社會變遷基本調查」使用分類）

0 農、林、漁、牧、狩獵業

- 001 農、牧、狩獵業
- 002 林業及伐木業
- 003 漁業

1 礦業及土石採取業

- 011 煤礦業
- 012 石油、天然氣及地熱礦業
- 013 金屬礦業
- 014 鹽業
- 015 土礦及石礦業
- 016 化學及肥料礦業
- 017 其他礦業（如寶石礦業）
- 018 土石採業

2／3 製造業

- 020 食品製造業
- 021 飲料及菸草製造業
- 022 紡織業
- 023 成衣及服飾品製造業(製帽)
- 024 皮革、毛皮、及其他製品製造業（皮鞋製造）
- 025 木竹製品及非金屬傢俱製造業
- 026 造紙、紙製品及印刷出版業

- 027 化學材料製造業
- 028 化學製品製造業
- 029 石油及煤製品製造業
- 030 橡膠製品製造業
- 031 塑膠製品製造業
- 032 非金屬礦物製品製造業（如玻璃、水泥）
- 033 金屬基本工業
- 034 金屬製品製造業（包含鐵窗、鋁門窗、車床製品如螺絲釘）
- 035 機械設備製造修配業（包含製造車床）
- 036 電力及電子機械器材製造修配業（包含電池製造）
- 037 運輸工具製造修配業
- 038 精密器械製造業（包含鐘錶、醫療器械）
- 039 雜項工業製品製造業（包含組合器具、半成品之組合如珠寶樂器等）

4 水電燃氣業

- 041 電力供應業
- 042 氣體燃料供應業
- 043 暖氣及熱水供應業
- 044 自來水供應業

附錄一：臺灣地區行業標準分類表（之二）

5 營造業

- 051 土木工程業（房屋建築）
- 052 電路及管道工程業
（包含水電行）
- 053 油漆、粉刷、裱蓆業
- 059 其他營造業

6 商業

- 061 批發業（如萬客隆）
- 062 零售業（包含電腦買賣、
藥局、書局以及超商百貨）
- 063 國際貿易業
- 064 餐旅業
（包含飲食業及旅館業）

7 運輸、倉儲、及通信業

- 071 運輸業
（包括運輸服務業；如計程車
、報關行及旅行社等）
- 072 倉儲業
- 073 通信業
（電信業及郵政業）

8 金融、保險、不動產、 及工商服務業

- 081 金融業（包括證券業及典當業）
- 082 保險業
- 083 經紀業（包含不動產、市場管理）

- 084 法律及工商服務業(*註 1)
- 085 機械設備租賃業
- 086 股票投資
（包含個人投資股票）

9 公共行政、社會服務及個人 服務業

- 090 公共行政服務業
（包含看守所管理員）
- 091 國防事業
- 092 環境衛生服務業
- 093 教育、學術(*註 2)
- 094 大眾傳播事業
- 095 醫療保健服務業
- 096 社會福利、人民團體及其他社會
服務業(包含政黨、傳教機構)
- 097 文化及康樂服務業(*註 3)
- 098 個人服務業、修理、洗染、
家事業（包含風水師、地理師）
- 099 國際機構及外國駐在機構

0 其他不能歸類之行業

- 100 其他不能歸類之行業
（如家庭主婦、學生、目前無工作者）
- 997 不知道、不記得
- 999 不願意回答

*註 1：包含顧問服務、土地代書、資訊服務維護、廣告業、及產品
包裝設計、保全、影印、職業介紹。

*註 2：含社會教育：，如圖書館、藝術館、天文台...等。

*註 3：含藝術表演、文學，如文學著作、翻譯、雕刻。

附錄二：台灣地區職位分類表(之一)

(錄自「台灣地區社會變遷基本調查」使用分類)

管理人員：主管、監督

110 雇主與總經理 (含董監事、董事長、郵電總 局長、監察人、副總經理)	120 主管 或經理	130 校長	140 民意代表	370 辦公室監督 (如股長、科長、課長、副理、襄理)
---	---------------	--------	----------	--------------------------------

實務工作者：

專業人員 (含工程師)	助理(半)專業人員 (含技術員)	事務性工作人員 與其它類似技術層級者	非技術工
201 大專教師 與研究人員	301 助教 302 研究助理(不含行政總務)		
202 中小學、學前特教教師	303 補習班、訓練班教師		910 工友、小妹
211 法學(律)專業人員類 (如律師、法官)	311 法律、行政半專業助理 (含海關、稅收檢驗員)	410 辦公室事務性工作 (如法律、行政事務性助理 打字、文書、登錄、郵運， 圖書、複印、財稅事務)	920 看管 (如門房、收票、 帶位電梯服務員 ，廟公、建築物 管理員、寄物管 理員)
212 語文、文物管理專業人員 (如作家、記者編輯、圖書館管理)	312 社工員，輔導員		
213 藝術、娛樂(如聲樂家)	313 半專業(如餐廳歌手、 模特兒、廣告流行設計)	420 顧客服務事務性工作 (如櫃臺接待、其他接待 、總機、掛號、旅遊事務)	
214 宗教(有神職，如神父)	314 半專業(沒神職)		
221 醫師	321 醫療(如無照護士、 技術檢驗師、接骨 人員、推拿、藥劑生)		
222 藥師			
223 護士、助產士、護理師	322 運動半專業(如裁判 職業選手、教練)		
230 會計師 及商學專業人員 (如投資分析師、 專利顧問)	331 會計、計算半專業助理 332專技銷售、仲介等 商業半專業服務 (如工商業推銷、直銷員 拍賣、鑑定、採購、拉保險 、勞工承包人、經紀人 、報關代理)	431 會計(含簿記、證券)事務 432 出納事務(含售票、收費 櫃臺金融服務) 531 商店售貨(含展售) 532 固定攤販與市場售貨 511 旅運服務生(員)(含嚮導) 512 餐飲服務生 513 廚師(含調飲料、飲食攤廚師)	930 售貨小販 (沒店面)

附錄二：台灣地區職位分類表(之二)

實務工作者：

專業人員 (含工程師)	助理(半)專業人員 (含技術員)		事務性工作人員 與其它類似技術層級者		非技術工

			514 家事管理(如管家)		940 清潔工
			515 理容整潔		(洗車、擦鞋、
			516 個人照顧(如保姆, 陪病,按摩)		洗菜、洗碗、 家庭清潔工、
			520 保安工作(如警察)		清道、廢棄物 蒐集)
240農學生物專業人員 (如農業技師)	340農業生物技術員或 助理(含推廣人員)	610農林牧工作人員			950生產體力
		620漁民 (含漁船駕駛)	810農機操作半技術工 (如操作除草、噴藥機)		非技術工 (如挖溝體力工、 手作包裝、捆紮
250 工程師 (含建築、資訊、 測量師、技師)	351電子機械技術員	710營建採礦技術工 (如泥水匠、板模 油漆、裝璜、水電工)	820工業操作半技術工 (如操作鑽孔、紡織機、 熔爐、發電、製藥設備)		繞線、封籤、 簡單組裝體力工)
	352化學冶金技術員				
	353採礦技術員				
	354工業工程技術員				
	355製圖員	720金屬機械技術工 (如裝修機器、鐵匠 焊接、板金、試車工)	830組裝(配)半技工 (如裝配機件、塑膠、 紡織、紙、木製品)		
	359其他技術員 (含聲光、檢驗、 廣電設備管制 、技術師、攝影師)	790其他技術工 (如裁縫、修鞋匠 木匠、麵包師傅、 手藝工、手作印刷)	840車輛駕駛及移運 設備操作半技術工 (含船面水手)	960搬送非技術工 (含送件、送報、搬運 、球童、販賣機收款 、抄表)	
	360 航空、航海技術 人員(如飛機駕駛)				
志願役（職業）軍人	060將官	061校官	062尉官	063士官	064士兵
預備役（義務役）軍人	065尉官	066士官	067士兵		
無正式工作者	068 學生	069 家庭主婦	070 失業	071 其他無職業者	