

前 言

為瞭解臺灣地區人力運用情形，並充實人力研究所需資料，自民國 67 年即按年辦理「人力運用調查」。本次調查係隨同 94 年 5 月份人力資源調查（即原勞動力調查）辦理，調查內容與歷年大致相同，以人力資源調查為基礎，並補充下列各項資料：(1)有偶婦女勞動參與情形；(2)就業者之工作時間、所得、現職在職時間、獲得現職方法與工作變換情形；(3)失業者之工作機會及希望待遇；(4)潛在勞力供應等。

本報告內容，第壹章調查統計結果綜合分析中，第一節係應用人力資源調查經常性資料，就近年來各項重要人力統計指標之發展及變動情勢作一般性之分析；第二節則為勞力供給方面之探討，其中除分別就性別、年齡及教育程度等特徵進行勞動力參與率之分析外，並特別針對有偶婦女之勞動參與情形作較深入之探討，此外，本節亦針對潛在勞動力之特性進行分析比較。第三節為就業狀況之分析，內容除就業者之一般特徵外，並特別偏重於工時、收入、獲得現職方法及工作穩定性之狀況。第四節為失業分析，內容除對失業人數及失業率之基本特徵進行分析外，並特別針對長期失業者特性加以討論。在分析報告之後，列有本次專案調查所蒐集之詳細統計資料，以供作進一步之參考。至本報告中所引用當時之勞動力、就業及失業等基本人力統計資料，請參閱本處 94 年 6 月編印之第 379 期「人力資源統計月報」（資料時間為 94 年 5 月）所載人力資源調查統計結果。

Preface

The survey has been conducted every year since 1978 with an aim to gain understanding of manpower utilization in Taiwan Area, with results of the survey to enrich the data required by manpower research. The survey was done concomitantly with the Manpower Survey (originally called the Labor Force Survey) in May 2005. In terms of contents, the survey this time was mostly the same as those in the preceding years. The Manpower Survey, used as a base, was supplemented with following data: (1) labor participation by married women; (2) work time, income, duration of the present job, way to obtain the present job, and changing job of an employed person; (3) job opportunities and desired wage of a jobless person; and (4) supply of potential labor.

In this report, Chapter One contains a summary analysis based on the results of the survey. In Section One, a general analysis describes development trends of and changes in major manpower statistical indicators of recent years derived from recurrent data of the manpower utilization surveys. Section Two contains a general analysis on labor supply. In particular, an in-depth analysis is done regarding participation rates of married women and supply of potential labor force. Section Three is concerned with employment characterized by general futures. Analytical efforts are particularly directed toward work time, work hours, way to obtain the present job and work stability. Section Four contains analysis on unemployment, including unemployment population and unemployment rate by basic features. Also contained in this section are general features of long-term unemployment population. Following the analysis are detailed statistics collected from the special survey for reference by readers. For basic data on labor force, employment and unemployment, please refer to statistical results of the manpower survey contained in the 379th Issue of the "Monthly Bulletin of Manpower Statistics" published in June of 2005 (with the date of data being May of 2005).

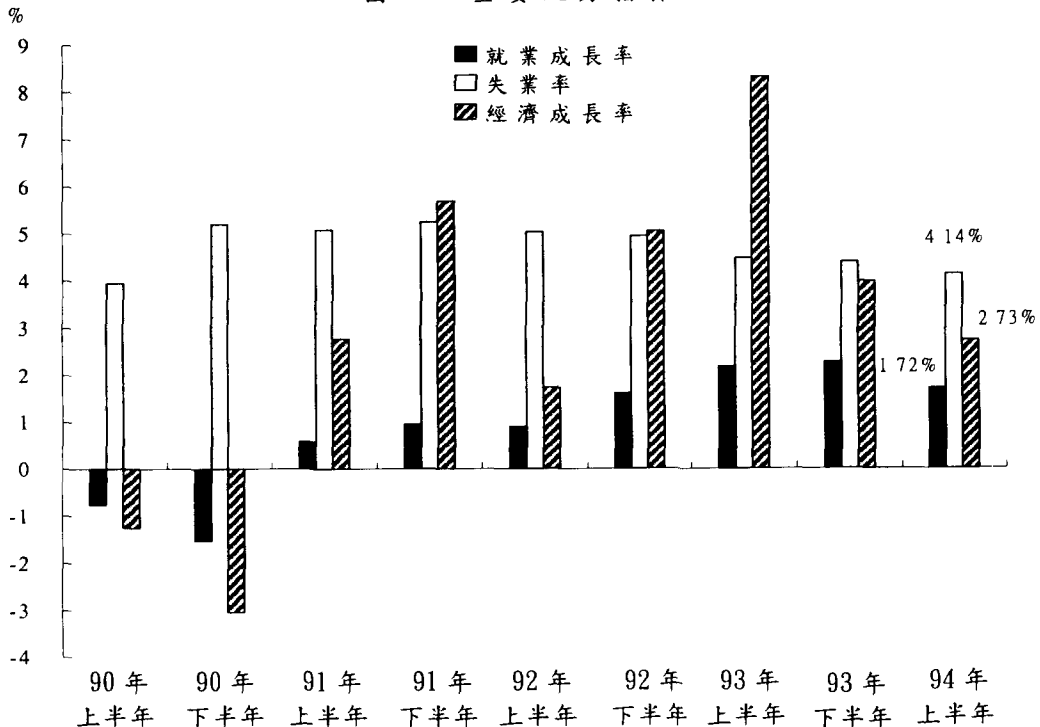
壹、調查統計結果綜合分析

行政院主計處為明瞭台灣地區勞動力運用、移轉及就業、失業狀況等短期變動情勢，自民國 67 年起即於每年 5 月隨同人力資源調查（前為勞動力調查）附帶辦理人力運用調查。調查內容以人力資源調查為基礎，並補充下列各項資料：(1)有偶婦女勞動參與情形；(2)就業者工作時間、工作收入、現職在職時間、獲得現職方法與工作變換情形；(3)失業者工作機會及希望待遇；(4)潛在勞力供應等。茲將 94 年（5 月調查）調查結果摘要分析如次：

一、勞動市場概況

今（94）年上半年國際原油價格上揚，全球景氣擴張減緩，國內經濟成長率由去年上半年 8.32% 下降至 2.73%；惟勞動情勢略見改善，94 年上半年勞動力為 1,032 萬 6 千人，其中就業人數為 989 萬 8 千人，較上（93）年同期增加 16 萬 7 千人或 1.72%，各行業就業人數占總就業人數之比率，農業與服務業部門分別降至 6.06% 及 58.23%，工業部門則升至 35.71%。失業情勢方面，94 年上半年失業人數為 42 萬 8 千人，較上年同期減少 2 萬 9 千人或 6.37%；失業率為 4.14%，較上年同期下降 0.34 個百分點。

圖一 重要人力指標



二、勞力供給

(一) 女性與高中職程度之勞動力參與率持續上升

94年5月勞動力參與率為57.72%，較上(93)年上升0.13個百分點，其中男性勞動力參與率為67.72%，較上年下降0.02個百分點，女性為47.91%，則較上年上升0.30個百分點。由近20年資料觀察，男性勞動力參與率呈明顯遞減趨勢；女性勞動力參與率則因教育程度提升及服務業提供工作機會增加等因素而呈現上升。就年齡層觀察，25~44歲年齡組勞動參與意願為各年齡層最高，勞動力參與率達81.69%；其次為45~64歲之60.64%，惟55~64歲因退休年齡提前致勞動力參與率呈下滑趨勢；15~24歲年齡組則因就學年限延長，持續降低至31.96%，惟近年其降幅已趨緩和。就教育程度別觀察，以高中(職)程度者勞動參與意願提升較多，勞動力參與率達63.37%，至於國中及以下程度者則已降至45.33%。

表一 勞動力參與率按年齡及教育程度分

單位：%

項 目 別	74 年	79 年	84 年	89 年	93 年	94 年
總 計	59.01	58.67	58.51	57.51	57.59	57.72
男	75.01	73.29	71.56	69.27	67.74	67.72
女	42.96	44.03	45.44	45.82	47.61	47.91
年 齡						
15~24 歲	47.44	41.94	36.87	35.18	32.78	31.96
25~44 歲	74.16	76.23	78.39	79.63	81.37	81.69
25~34 歲	73.38	75.95	78.32	80.35	82.41	82.70
35~44 歲	75.53	76.62	78.47	78.93	80.37	80.71
45~64 歲	60.20	59.66	61.14	59.89	60.11	60.64
45~54 歲	69.09	68.82	70.68	69.65	70.02	70.61
55~64 歲	49.33	48.93	49.09	43.85	41.45	42.04
65 歲以上	9.52	8.98	9.77	8.04	7.51	7.51
教 育 程 度						
國中及以下	58.22	55.71	53.93	49.04	46.05	45.33
高中(職)	57.84	60.88	60.72	61.12	63.32	63.37
大專及以上	66.67	66.38	67.74	68.57	66.61	67.08

註：本表所列係各年5月份資料，以下各表相同。

(二) 有偶婦女勞動力參與率呈緩慢提升之勢

整體女性勞動力參與率僅 47.91%，明顯較男性 67.72% 為低，其中有偶婦女勞動力參與率為 47.88%，較單身女性 55.49% 低 7.61 個百分點；有偶婦女中以尚無子女者之勞動力參與率 71.21% 最高，較上年同月上升 1.84 個百分點，子女均在 6 歲以上者為 44.54%，有未滿 6 歲子女者則為 55.64%，較上年同月上升 1.49 個百分點。就年齡層觀察，以 25~44 歲有偶婦女勞動力參與率 62.38% 最高，其次為 15~24 歲之 47.24%，45 歲以上為 34.12%。就教育程度別觀察，有偶婦女勞動力參與率以國中及以下程度者之 34.42% 最低，大專及以上程度者之 66.60% 最高。

按長期趨勢觀察，有偶婦女勞動力參與率呈緩慢提升之勢，由 74 年之 39.84%，升至 94 年之 47.88%，其中尚無子女者（較年輕且學歷較高之有偶婦女）及有未滿 6 歲子女者於近 20 年間分別提升 22.26 個百分點及 16.57 個百分點；至於子女均在 6 歲以上者雖亦上升 4.91 個百分點，惟近 10 年已呈趨緩。

表二 有偶婦女勞動力參與率

單位：%

年 別	平 均	子 女 均 在 6 歲 以 上				有 未 滿 6 歲 子 女				尚無 子女
		小 計	子女均 在 1 8 歲 以 上	有 6-17 歲子女		小 計	子女均在6歲以下		有 6 歲以 上 子 女	
				僅有6-14 歲 子 女			子女均在 3 歲以下			
74 年	39.84	39.63	27.88	49.14	-	39.07	37.00	-	42.85	48.95
79 年	42.49	41.04	29.14	52.06	-	43.69	43.30	-	44.30	55.21
84 年	45.75	44.45	32.30	57.51	57.94	45.75	43.55	41.39	49.57	65.01
89 年	46.34	43.54	30.71	59.86	60.01	51.39	51.17	48.73	51.77	65.97
93 年	47.84	44.92	32.32	63.21	63.89	54.15	53.64	51.42	55.17	69.37
94 年	47.88	44.54	32.10	62.87	64.49	55.64	56.36	53.99	54.29	71.21

(三) 94 年 5 月之潛在勞動力中在 93 年間曾經就業之比率占 5.43%，以青壯年及高等教育程度者比率較高

94 年 5 月有工作能力之潛在勞動力（非勞動力人口扣除高齡、身心障礙者）計 551 萬 6 千人，占非勞動力比率達 72.82%，較上年續降 0.88 個百分點，20 年間下降約 10 個百分點，主因係高齡人口快速增加所致。若由性別觀察，男性潛在勞動力為 177 萬人，其未參與經濟活動原因以「求學及準備升學」所占比率 65.26% 較高；女性潛在勞動力遠高於男性，為 374 萬 6 千人，其未參與經濟活動原因則以「料理家務」者占 66.80% 最多。

94 年 5 月之潛在勞動力中在 93 年間曾經就業者計 30 萬人，占潛在勞動力之比率為 5.43%，其中以 25~44 歲年齡者與大專及以上程度者曾就業之比率較高，分別為 9.46% 與 6.84%，觀其離職原因，前者以料理家務而停止工作者居首，後者則以求學及準備升學者最高。另 94 年 5 月之潛在勞動力中在 93 年間曾找尋工作者計 15 萬 8 千人，其中因長期找不到工作而停找工作者占 86.37%，且年齡愈高與教育程度愈低者，因長期找不到工作而停止求職之比率愈高。

表三 有工作能力之潛在勞動力

單位：千人，%

項 目 別	89 年	90 年	91 年	92 年	93 年	94 年
總 計	5442	5573	5551	5610	5543	5516
男	1607	1724	1720	1782	1769	1770
女	3834	3849	3831	3828	3774	3746
未參與經濟活動原因(%)	100.00	100.00	100.00	100.00	100.00	100.00
料 理 家 務	48.95	47.53	47.76	46.95	46.32	45.75
求學及準備升學	40.19	40.17	39.31	39.24	39.49	40.08
想工作而未找工作	2.54	3.52	3.89	4.05	4.15	3.66
其 他	8.31	8.78	9.03	9.76	10.03	10.51
男	100.00	100.00	100.00	100.00	100.00	100.00
料 理 家 務	0.44	0.39	0.41	0.69	1.02	1.20
求學及準備升學	68.96	66.86	65.29	63.09	63.54	65.26
想工作而未找工作	6.24	7.90	9.00	9.45	9.32	7.27
其 他	24.36	24.85	25.30	26.78	26.12	26.26
女	100.00	100.00	100.00	100.00	100.00	100.00
料 理 家 務	69.29	68.65	69.02	68.49	67.56	66.80
求學及準備升學	28.13	28.22	27.65	28.14	28.22	28.18
想工作而未找工作	0.99	1.55	1.60	1.54	1.73	1.95
其 他	1.59	1.58	1.72	1.84	2.50	3.07
過去一年曾經就業比率(%)	6.02	6.66	6.65	5.63	5.89	5.43
過去一年曾經找尋工作比率(%)	2.21	3.18	3.67	3.44	3.01	2.86

(四) 有就業意願之潛在勞動力占 6.18%，以男性、青壯年及中低教育程度者比率較高

94 年 5 月有就業意願之潛在勞動力計 34 萬 1 千人，占潛在勞動力之 6.18%，較上年下降 0.83 個百分點，其中男性有就業意願者占其潛在勞動力比率為 9.03%，較 93 年下降 2.33 個百分點，雖仍較女性之 4.84% 為高，惟差距為近 5 年來最低。若由年齡別觀察，15~24 歲及 60 歲以上年齡者因在學比率較高與年歲較長，有就業意願者占潛在勞動力比率均低於 3.66%，其餘年齡層中以 40~44 歲年齡者占 13.23% 最高；就教育程度別觀察，有就業意願比率以高中（職）程度者 6.74% 最高，大專及以上程度者 5.03% 最低。

94 年有就業意願之潛在勞動力希望從事工作型態，仍以全日時間工作者占 90.49% 居多，至於希望從事之職業，則以生產操作工占 41.46% 為主。另有就業意願之潛在勞動力未參與勞動市場原因係以「想工作而未找工作」與「料理家務」為主，分占 59.22% 與 26.88%。

表四 有就業意願者占潛在勞動力之比率及其工作期望

單位：%

項 目 別	89 年	90 年	91 年	92 年	93 年	94 年
總 計	5.13	7.33	7.58	7.04	7.01	6.18
男	8.53	10.88	12.13	11.53	11.36	9.03
女	3.71	5.75	5.54	4.94	4.96	4.84
年 齡						
15~24 歲	2.55	2.82	3.06	2.83	2.09	1.83
25~44 歲	9.43	13.80	14.10	13.27	14.51	12.22
45~64 歲	5.38	8.52	8.64	8.02	8.06	7.46
65 歲以上	0.46	0.88	0.60	0.30	0.31	1.29
教 育 程 度						
國中及以下	5.88	8.65	8.61	7.87	8.31	6.52
高中（職）	4.63	7.11	7.48	7.10	6.82	6.74
大專及以上	4.46	5.17	5.95	5.70	5.45	5.03
工 作 期 望						
希望從事工作型態	100.00	100.00	100.00	100.00	100.00	100.00
全日工作	86.88	88.65	89.19	89.30	89.73	90.49
部分工作	13.12	11.35	10.81	10.70	10.27	9.51
希望從事職業	100.00	100.00	100.00	100.00	100.00	100.00
民代及主管人	1.05	0.56	0.88	0.60	1.11	1.73
專業人員	4.29	3.71	3.40	3.69	3.34	3.60
技術人員	14.42	12.41	14.97	13.91	15.26	15.59
事務工作人員	14.57	16.10	14.80	13.01	14.84	16.87
服務工作人員	22.65	20.36	20.96	19.47	18.07	19.79
農事工作人員	0.55	1.63	1.30	0.59	0.18	0.97
生產操作人員	42.47	45.24	43.70	48.72	47.20	41.46
未參與經濟活動原因	100.00	100.00	100.00	100.00	100.00	100.00
料理家務	31.99	34.25	30.94	28.67	28.85	26.88
求學及準備升學	7.73	6.74	8.13	5.83	3.04	3.74
想工作而未找工作	49.49	47.97	51.36	57.62	59.24	59.22
其 他	10.79	11.04	9.57	7.88	8.88	10.16

三、就業

(一) 女性與大專及以上程度就業者趨增

94 年 5 月就業人數計 991 萬 8 千人，其中男性 575 萬 3 千人或占 58.00%；女性 416 萬 5 千人或占 42.00%。由於近 20 年女性就業者平均年增率達 2.21%，較同期男性之 1.03% 高出 1.18 個百分點，致女性就業人數占總就業者比率由 74 年之 36.47% 上升至 42.00%。由就業者教育程度觀察，大專及以上程度者所占比率已由 74 年之 11.73%，上升至 94 年之 34.34%，就業人力素質明顯提升。若由年齡別觀察，青少年（15~24 歲者）所占比率於近 20 年間呈下滑趨勢，降幅達 11.52 個百分點；中高齡（45~64 歲者）所占比率則由 74 年之 23.96% 緩步下降至 84 年之 23.09%，復持續快速升至 94 年之 30.28%。

表五 就業者特性

單位：%

項 目 別	74 年	79 年	84 年	89 年	93 年	94 年
總 計	100.00	100.00	100.00	100.00	100.00	100.00
男	63.53	62.48	61.20	59.73	58.07	58.00
女	36.47	37.52	38.80	40.27	41.93	42.00
年 齡						
15~24 歲	20.94	16.17	13.43	12.34	10.04	9.42
25~44 歲	53.89	59.24	61.75	60.02	58.97	58.67
45~64 歲	23.96	23.25	23.09	26.06	29.37	30.28
65 歲以上	1.21	1.34	1.72	1.59	1.61	1.63
教 育 程 度						
國中及以下	64.74	54.73	46.79	37.50	30.85	29.34
高中（職）	23.53	29.56	33.08	35.31	36.67	36.32
大專及以上	11.73	15.71	20.13	27.19	32.47	34.34
行 業						
農 業	17.18	12.30	10.50	7.91	6.64	6.09
工 業	42.15	41.72	39.06	37.14	35.16	35.68
服 務 業	40.67	45.99	50.44	54.94	58.20	58.23
職 業						
白領工作①	22.46	28.77	34.40	38.06	41.13	42.13
藍領工作②	43.99	42.19	38.77	36.11	33.44	33.08
其他③	33.56	29.04	26.84	25.83	25.43	24.79
從 業 身 分						
雇 主	4.24	4.90	5.26	5.42	5.26	5.06
自 營 作 業 者	21.30	18.62	17.00	16.00	14.87	14.57
無酬家屬工作者	10.21	8.25	8.46	7.51	7.01	6.74
受 雇 者	64.24	68.23	69.29	71.07	72.86	73.63
受政府雇用	11.01	11.35	10.80	10.13	10.27	9.62
受私人雇用	53.24	56.88	58.49	60.95	62.59	64.01

註：①白領工作人員包括民代及主管人員、專業人員、技術員及助理專業人員、事務工作人員。

②藍領工作人員包括技術工及有關工作人員、機械設備操作工及組裝工、非技術工及體力工。

③其他包括服務工作人員、農事工作人員。

(二) 白領就業人口持續穩定成長

94 年 5 月白領（民代及主管人員、專業人員、技術員及助理專業人員、事務工作人員）就業者為 417 萬 9 千人，較上年增加 16 萬 3 千人或 4.06%。隨產業結構變遷，近 20 年間行、職業結構均有顯著改變，以行業結構而言，農業所占比率由 74 年之 17.18% 持續降至 94 年之 6.09%，工業亦由 42.15% 下降至 35.68%，服務業則由 40.67% 持續升至 58.23%；以職業結構而言，白領就業者所占比率由 74 年之 22.46% 持續升至 42.13%；藍領（生產操作體力工）就業者則由 43.99% 下降至 33.08%。

(三) 就業者每週工作時數仍以 40~44 小時所占比率最多

94 年 5 月就業者平均每週工作時數為 45.28 小時，其中男性 45.70 小時，高於女性 44.69 小時。由年齡別觀察，各年齡就業者以 65 歲以上之 43.58 小時最少，15~64 歲各年齡就業者則以 45~64 歲之 45.42 小時最長，且工作時數隨年齡之提高而增加；由教育程度觀察，以高中（職）程度 46.26 小時最多，國中及以下程度者 45.69 小時次之，至大專及以上程度者，因其中 8 成屬工時較低之白領工作者，故週平均工時最少，僅 43.89 小時。

若觀察每週工作時數分配，以 40~44 小時者所占比率 46.53% 最多，其次為 45~48 小時者占 27.55%，而男女兩性、各年齡層及各教育程度亦均以 40~44 小時者所占比率最高，惟男性工作時數在 45~48 小時及 49 小時以上者較女性分別高出 3.15 及 4.77 個百分點，顯示男性工作時間較長者較女性多。

表六 就業者每週工作時數

單位：千人，%，小時

項目別	就業者	有職業在工作者								有職業不在工作者
		合計	未滿30 小時	30-34 小時	35-39 小時	40-44 小時	45-48 小時	49小時 以上	平均每週 工作時數	
89 年	9470	9423	3.03	1.47	0.69	33.92	39.30	21.59	47.11	46
90 年	9337	9281	4.54	2.37	0.66	44.91	28.95	18.58	44.84	56
91 年	9451	9396	4.70	1.86	0.73	47.08	26.54	19.09	44.69	55
92 年	9523	9467	4.37	2.04	0.67	48.21	26.69	18.02	44.52	56
93 年	9764	9713	3.51	1.96	0.66	45.58	27.95	20.34	45.14	50
94 年總計	9918	9879	2.82	1.64	0.49	46.53	27.55	20.97	45.28	39
男	5753	5725	2.79	1.82	0.43	43.10	28.88	22.98	45.70	28
女	4165	4154	2.85	1.39	0.57	51.25	25.73	18.21	44.69	11
年 齡										
15-24 歲	934	931	4.05	0.96	0.34	45.92	32.43	16.30	44.75	3
25-44 歲	5819	5800	1.80	1.19	0.44	48.33	28.32	19.92	45.34	19
45-64 歲	3003	2988	3.94	2.53	0.62	43.72	25.03	24.17	45.42	15
65 歲以上	162	160	11.27	5.17	0.92	37.23	18.60	26.82	43.58	2
教育程度										
國中及以下	2910	2893	5.31	3.30	0.76	34.68	30.63	25.32	45.69	17
高中（職）	3603	3590	2.06	1.30	0.41	41.11	31.89	23.23	46.26	13
大專及以上	3406	3396	1.49	0.59	0.34	62.34	20.36	14.89	43.89	9
職業										
白領工作	4179	4167	1.38	0.56	0.25	61.93	21.85	14.03	43.74	12
藍領工作	3281	3262	3.50	2.61	0.65	40.11	36.70	16.43	44.93	19
其他	2459	2450	4.34	2.19	0.68	28.86	25.08	38.85	48.34	9

註：同表五。

(四) 93 年間新進重行就業比率以女性、青少年、大專及以上程度者較高

93 年間新進及重行就業者計 44 萬 3 千人或占全體就業者之 4.47% (新進重行就業比率)，其中男性 21 萬 3 千人，新進重行就業比率為 3.71%；女性 23 萬人，新進重行就業比率為 5.52%。就年齡別觀察，過去 1 年新進重行就業比率以 15~24 歲青少年之 22.62% 最高，45~64 歲中高齡與 65 歲以上者僅 1.46% 與 1.00%。就教育程度別觀察，大專及以上程度者為 6.00% 最高，國中及以下程度者則為 2.60% 最低，均較 93 年略降。若就進入行業別觀察，過去 1 年內以進入服務業所占比率最高，達 63.57%。若觀察其獲得現職方法 (不含職位調動及在自家經營事業工作之就業者)，以「應徵廣告招貼」與「託親友師長介紹」為主，分占 40.75% 與 38.71%。

93 年間曾經轉業就業者計 60 萬 1 千人或占總就業人數之 6.06% (就業移轉率)，其中男性 32 萬 9 千人，就業移轉率為 5.72%；女性 27 萬 2 千人，就業移轉率為 6.53%。轉業者中以行、職業同時轉換者 51.52% 最多；相同行、職業間之轉換亦占 26.94%。就轉業原因觀察，以自願離職之 43 萬居多，占 71.55%，其中因待遇不好而轉業者計 11 萬 6 千人或占 19.30%；非自願離職者為 13 萬 1 千人或占 21.79%，其中因工作場所歇業或業務緊縮而轉業者為 7 萬 6 千人或占 12.67%。若觀察轉業者變換工作之次數分配，以變換一次工作者 89.41% 居多；變換三次以上者僅占 3.08%。

表七 近年新進重行就業比率及就業移轉率

單位：%

項 目 別	88 年		89 年		90 年		91 年		92 年		93 年	
	新 重 就 比	進 行 業 率	新 重 就 比	進 行 業 率	新 重 就 比	進 行 業 率	新 重 就 比	進 行 業 率	新 重 就 比	進 行 業 率	新 重 就 比	進 行 業 率
總 計	4.69	6.45	4.74	6.43	4.55	6.17	4.94	6.45	4.78	6.78	4.47	6.06
男	3.73	6.21	3.86	6.01	3.71	6.11	4.31	6.17	4.05	6.52	3.71	5.72
女	6.10	6.81	6.01	7.03	5.73	6.25	5.83	6.82	5.77	7.16	5.52	6.53
年 齡												
15~24 歲	20.57	12.96	21.25	12.31	19.88	12.41	23.33	13.25	23.36	14.97	22.62	12.45
25~44 歲	3.08	6.76	3.13	7.09	3.22	6.73	3.37	7.16	3.08	7.26	3.21	6.92
45~64 歲	1.06	3.06	1.38	2.73	1.38	2.73	1.66	2.78	2.02	3.39	1.46	2.71
65 歲以上	1.37	-	1.10	0.35	0.20	0.68	0.92	0.32	1.14	0.30	1.00	0.48
教 育 程 度												
國中及以下	2.49	4.65	2.57	4.14	2.75	3.94	3.21	4.52	3.06	5.05	2.60	4.62
高中 (職)	5.92	7.04	5.24	7.69	5.40	7.41	5.38	7.26	5.05	7.40	4.53	6.44
大專及以上	6.11	8.18	6.84	7.70	5.56	7.20	6.22	7.48	6.09	7.75	6.00	6.89

(五) 各行、職業淨移出人數以公共行政業與事務工作人員最多

93 年間曾轉業者行、職業移轉情形，若就行業別毛移轉率¹觀察，以礦業 13.46% 最高，不動產及租賃業 11.81% 次之。就淨移轉率²而言，農業部門為正值（淨移入狀態）；工業部門除製造業及營造業為負值外，餘均呈正值（淨移入狀態）；服務業部門則以不動產及租賃業、住宿及餐飲業、金融及保險業與專業科學及技術服務業呈淨移入狀態，其餘均呈淨移出狀態。就淨移轉人數觀察，以公共行政業於過去 1 年內淨移出人數最多，達 5 千人；至於淨移入人數則以不動產及租賃業及住宿及餐飲業均為 5 千人居冠。

就職業別毛移轉率觀察，以事務工作人員 7.05% 最高，服務工作人員 6.49% 次之，而以專業人員 2.47% 最低。就淨移轉率而言，服務工作人員與農事工作人員均呈淨移入狀態，淨移入人數均為 3 千人，專業人員淨移入人數亦達 2 千人；其餘職類則均呈淨移出，其中以事務工作人員淨移出 4 千人最多。

表八 近年轉業者之行、職業移轉率

單位：%

項 目 別	88 年		89 年		90 年		91 年		92 年		93 年	
	毛移轉率	淨移轉率	毛移轉率	淨移轉率	毛移轉率	淨移轉率	毛移轉率	淨移轉率	毛移轉率	淨移轉率	毛移轉率	淨移轉率
行 業												
農 業	3.15	0.49	2.92	0.68	2.76	0.71	2.41	0.16	3.23	-0.47	2.93	0.55
工 業	4.79	-0.94	4.34	-0.50	4.60	-0.91	4.75	-1.05	4.98	0.17	4.66	-0.08
礦 業	9.21	-1.09	22.49	7.50	13.49	-3.15	9.60	2.50	0.00	0.00	13.46	0.90
製 造 業	5.45	-0.20	4.96	-0.16	5.08	-0.55	5.20	-0.76	5.79	0.55	5.40	-0.12
水 電 燃 氣 業	-	-	-	-	2.86	2.86	8.34	-0.96	3.69	1.68	2.53	2.53
營 造 業	6.67	-3.13	6.18	-1.70	6.50	-2.31	7.04	-2.15	7.90	-1.29	7.62	-0.06
服 務 業	3.22	0.57	2.91	0.24	2.90	0.49	2.94	0.63	3.11	-0.04	2.83	-0.01
批發及零售業①	7.67	0.34	7.10	-0.01	7.99	0.33	7.44	-0.10	7.96	-0.38	6.98	-0.08
住宿及餐飲業					12.31	1.45	13.37	0.97	12.53	-1.88	10.75	0.79
運輸、倉儲及通信業	8.48	-0.63	9.21	0.92	7.77	-0.64	6.48	2.11	7.48	0.60	6.80	-0.49
金融及保險業②	7.88	1.89	8.63	1.99	6.63	0.21	7.23	1.31	7.38	0.20	5.01	0.48
不動產及租賃業					18.49	0.50	21.24	-1.74	19.35	2.05	11.81	7.48
專業、科學及技術服務業③	16.80	3.08	15.13	1.07	11.54	-0.50	8.04	-0.91	9.04	0.82	9.29	0.09
教育服務業					4.83	1.88	4.50	0.61	5.74	0.33	3.18	-0.35
醫療保健及社會福利服務業					6.44	-0.94	5.60	1.02	5.39	0.40	6.19	-0.32
文化、運動及休閒服務業					13.95	-1.27	14.94	-0.75	15.00	-0.75	10.09	-0.61
其他服務業④	6.32	0.40	6.97	0.14	7.70	1.97	9.49	1.71	10.04	-0.84	7.63	-0.03
公 共 行 政 業	3.54	0.77	4.85	-1.65	4.46	-0.48	5.02	0.85	6.84	3.26	3.92	-1.34
職 業												
民代及主管人員	3.77	0.65	3.66	0.28	5.61	0.42	3.24	0.57	4.19	-0.59	4.09	-0.61
專 業 人 員	3.09	-0.12	3.74	0.26	4.04	1.44	2.67	-0.76	3.03	0.23	2.47	0.25
技 術 人 員	6.54	0.56	6.47	-0.07	5.80	-0.63	5.39	0.54	5.35	0.21	5.36	-0.03
事務工作人員	7.63	-0.35	8.54	0.41	7.08	0.46	7.06	0.65	7.25	1.79	7.05	-0.37
服務工作人員	7.44	0.12	6.35	-0.19	6.42	0.34	6.96	0.36	7.87	-1.11	6.49	0.14
農事工作人員	3.03	0.45	2.84	0.51	2.77	0.78	2.51	0.20	3.10	-0.34	2.73	0.48
生產操作人員	3.83	-0.36	3.29	-0.14	3.74	-0.50	3.58	-0.66	4.26	0.03	3.52	-0.01

註 1：① 90 年以前為批發零售及餐飲業；② 90 年以前為金融保險及不動產業；③ 90 年以前為工商服務業；

④ 90 年以前為社會及個人服務業。

¹ 毛移轉率係指各行（職）業之轉業（包含移入及移出）人數 / 93 年全年該業平均就業人數之比率。

² 淨移轉率係指各行（職）業之異動淨值（移入減移出） / 93 年全年該業平均就業人數之比率。

(六) 每週工時未滿 40 小時且希望增加工時者略降為 2.71%

94 年 5 月每週工時未滿 40 小時且希望增加工時之就業者計 26 萬 9 千人或占全體就業者之 2.71%，較上年減少 7 萬 9 千人或 0.85 個百分點。其中男性 18 萬 9 千人；女性 7 萬 9 千人，分占該性別就業者之 3.29%與 1.89%。就行業別觀察，每週工時未滿 40 小時且希望增加工時者占就業者比率以營造業 12.59%最高，礦業及土石採取業 7.06%次之，而公共行政業僅 0.11%最低。由職業別觀察，則以生產操作人員 5.45%最高，農事工作人員 4.61%次之，而以事務工作人員 0.50%最低。

94 年工作收入最高 20%之就業者中，大專以上教育程度者占 58.70%；高中（職）占 26.15%；國中以下者占 15.15%。94 年工作收入最低 20%之就業者中，國中以下教育程度者占 46.38%；高中（職）占 38.40%；大專以上者占 15.23%。

表九、近年就業者工作時間及工作收入等相關特性

項目別	就業者 (千人)	占就業者比率 (%)			月平均工作收入最高 20%		月平均工作收入最低 20%	
		每週工時未滿 40 小時且希望增加工時	每週工時未滿 40 小時且工作收入低於截略點	每週工時大於 40 小時且工作收入低於截略點（或基本工資）	國中及以下 (%)	大專及以上 (%)	國中及以下 (%)	大專及以上 (%)
89 年	9470	2.43	1.01	5.56	20.74	51.74	55.33	9.61
90 年	9337	4.35	1.34	5.10	19.18	53.82	52.50	10.73
91 年	9451	4.19	1.18	6.07	17.39	55.91	51.96	11.92
92 年	9523	4.14	1.16	6.14	14.98	58.41	50.83	13.10
93 年	9764	3.56	1.05	5.75	15.45	58.65	49.47	13.31
94 年	9918	2.71	0.92	5.05	15.15	58.70	46.38	15.23

註 1：截略點係指依就業者性別、教育程度、與受雇與否分為 36 組，各組以其工作收入中位數的半數為截略點，當截略點低於基本工資時，部分時間工作者仍以原截略點為準，但全日工作者則改以基本工資為截略點。

註 2：94 年基本工資為 15,840 元。

(七) 就業者想另找工作情形略減

94 年 5 月就業者從事現職在職期間平均為 8 年 6 個月，較上年增加 2 個月，其中男性為 9 年 3 個月；女性則為 7 年 4 個月。男性就業者以服務 10 年以上者占 37.60% 最多，其次為 5~未滿 10 年者及 1~未滿 3 年者，分占 19.43% 與 18.55%；女性就業者以服務 10 年以上者與 1~未滿 3 年者居多數，分占 27.97% 與 22.72%。

94 年想另找工作就業者計 96 萬 3 千人，占總就業者之 9.71%，較上年下降 0.64 個百分點。其中男性 57 萬 4 千人；女性 38 萬 9 千人，分占該性別就業者之 9.98% 與 9.34%。就業者想另找工作原因，主要係想換工作，占 65.51%；其餘為想增加額外工作。在想另找工作就業者中，已展開求職行動者占 27.83%，較上年降 1.46 個百分點，惟於近 10 年間上升 11.76 個百分點。

就想另找工作就業者年齡觀察，就業者想另找工作比率以 15~24 歲青少年之 16.02% 最高，45~64 歲中高齡與 65 歲以上者僅 6.89% 與 1.30%。就教育程度別觀察，就業者想另找工作比率則以國中及以下程度者之 11.12% 最高，大專及以上程度者 7.79% 最低。由行業別觀察，以營造業就業者想另找工作比率占 14.83% 最高；其次為農業，占該業 14.09%。若由職業別觀察，則以農事工作人員與生產操作及體力工想另找工作比率達 14.16% 與 12.36% 較高，前者以想增加額外工作者居多數，後者則以想換工作者占大部分。

至就業者想另找工作原因雖均以想換工作為主，惟自 86 年起，想增加額外工作者已突破三成，主要係其主要工作收入與工時較全體就業者均明顯偏低，其中平均收入之差距已近萬元。

表十 就業者想另找工作之情形

年 別	就業者想另找工作 人數(千人)		想換工作者占另 找工作者之比率 (%)	想增加額外工 作者占另找工 作者之比率 (%)	已開始求職者 占另找工作者 之比率 (%)
		占就業者之 比率 (%)			
74 年	851	11.53	71.82	28.18	22.01
79 年	852	10.39	70.94	29.06	20.78
84 年	703	7.80	72.07	27.93	16.07
89 年	811	8.57	67.30	32.70	27.83
93 年	1011	10.35	61.44	38.56	29.29
94 年	963	9.71	65.51	34.49	27.83

四、失業

(一) 失業者求職方法以「應徵廣告招貼」與「託親友師長介紹」為主

94 年 5 月失業者計 42 萬 4 千人，其中男性 25 萬 7 千人或占 60.63 %；女性 16 萬 7 千人或占 39.37%。就年齡別觀察，以 25~44 歲年齡組所占比率 53.05% 較高，較上年同月下降 1.36 個百分點；其次為 15~24 歲青少年之 24.17%，亦較上年同月下降 0.25 個百分點；45~64 歲年齡組占 22.63%，則較上年同月上升 1.49 個百分點。就教育程度別觀察，以高中(職)程度者所占比率 38.09% 最高；大學及以上程度者僅占 16.45 %，惟較上年同月上升 3.02 個百分點。

就失業者（扣除等待恢復工作與已定於短期內開始工作而無報酬者）求職方法觀察，以「應徵廣告招貼」與「託親友師長介紹」為主，分占 69.96% 與 59.95%，其中男性及年齡愈輕者，利用「應徵廣告招貼」方法尋職比率愈高。

表十一 失業者找尋工作方法按性別及年齡分

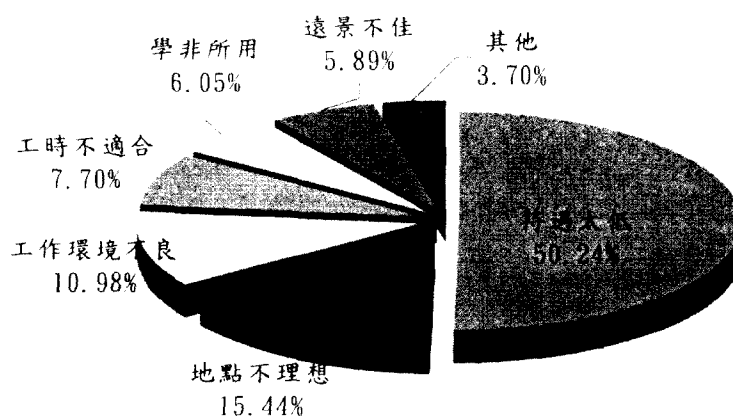
單位：%

項 目 別	託親友師長介紹	向私立就業服務機構登記求職	應徵廣告、招貼	向公立就業服務機構登記求職	參加政府考試分發	其他
總 計	59.95	18.56	69.96	21.83	7.51	2.44
男	65.56	19.00	72.52	18.45	3.87	3.04
女	51.42	17.89	66.07	26.97	13.03	1.54
年 齡						
15~24 歲	65.01	25.24	78.30	20.14	7.63	1.14
25~44 歲	56.89	17.22	71.38	17.56	9.69	3.11
45 歲以上	61.65	14.29	57.17	34.08	2.07	2.29

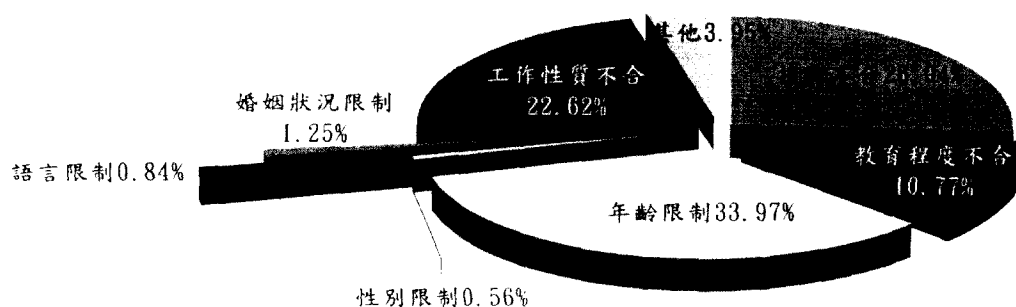
(二) 「年齡限制」、「技術不合」與「工作性質不合」為未曾遇有工作機會之失業者尋職主要困難

94年5月失業者計42萬4千人，在找尋工作過程中，曾遇有工作機會者計22萬5千人或占52.90%，觀察其未去就業原因，主要係「待遇太低」所致，占50.24%；其餘未曾遇有工作機會之20萬人中，尋職遭遇困難係以「年齡限制」者33.97%居多，「技術不合」者26.04%居次，「工作性質不合」者亦占22.62%。

圖二 曾遇有工作機會之失業者未就業原因



圖三 未曾遇有工作機會之失業者遭遇困難



(三) 失業者生活費用主要來源以「由家庭支持」與「靠原有儲蓄」為主

94 年失業者生活費用主要來源，以「由家庭支持」及「靠原有儲蓄」分占 52.17%與 46.08%居多，靠借債或其他者僅占 0.81%。就近年資料觀察，失業者生活費用來源亦以「靠原有儲蓄」與「由家庭支持」為主，靠資遣費、退休金及借債或其他者，所占比率均不高。就性別觀察，男性以「靠原有儲蓄」所占比率 50.56%較高；女性則以「由家庭支持」占 60.03%最多。若由年齡別觀察，「靠原有儲蓄」者所占比率以 15~24 歲之 18.41%最低，45 歲以上之 70.78%最高；「由家庭支持」者所占比率則呈相反趨勢，以 15~24 歲之 81.38%最高，45 歲以上之 26.28%最低。就婚姻狀況觀察，有配偶或離婚、喪偶者以「靠原有儲蓄」分別占 59.16%與 77.31%居多；未婚者則以「由家庭支持」占 65.98%最多。

表十二 失業者失業期間生活費主要來源

單位：%					
項 目 別	總計	靠原有 儲蓄	由家庭 支持	靠資遣費 退休金	靠借債或 其他
89 年	100.00	49.23	49.44	0.54	0.79
90 年	100.00	48.78	48.80	0.79	1.63
91 年	100.00	48.65	48.12	1.80	1.43
92 年	100.00	48.70	48.51	1.24	1.55
93 年	100.00	49.10	48.42	1.71	0.77
94 年 總 計	100.00	46.08	52.17	0.94	0.81
男	100.00	50.56	47.06	1.51	0.87
女	100.00	39.19	60.03	0.06	0.72
年 齡					
15~24 歲	100.00	18.41	81.38	-	0.20
25~44 歲	100.00	48.09	49.97	0.80	1.15
45 歲以上	100.00	70.78	26.28	2.28	0.66
婚 姻 狀 況					
未 婚	100.00	33.25	65.98	0.33	0.45
有配偶或同居	100.00	59.16	37.90	2.17	0.77
離婚、分居或喪偶	100.00	77.31	19.37	-	3.32

(四) 「年齡限制」與「工作性質不合」為未曾遇有工作機會之長期失業者尋職主要困難

94年5月失業者平均失業期間為29.6週，而失業期間達1年以上之長期失業者計8萬3千人或占全體失業者之19.61%，其中男性5萬4千人或占64.44%；女性3萬人或占35.56%。觀察其年齡分布，以25~44歲年齡者計5萬人或占59.95%較多；就教育程度別觀察，則以高中（職）程度者為3萬人或占36.17%較多；就有無從事過工作觀察，初次尋職者1萬5千人或占18.22%，非初次尋職者6萬8千人或占81.78%。

長期失業者中，曾經遇有工作機會者計4萬3千人或占51.70%，較上年下降4.8個百分點，而未去就業原因，主要係「待遇太低」所致，占47.19%；其餘未曾遇有工作機會4萬人中，主要遭遇尋職困難係以「年齡限制」為主，占48.56%，其次為「工作性質不合」之20.55%。另長期失業者平均希望待遇為29,238元，較全體失業者之28,932元高，亦較93年內尋獲現職者（含新進及重行就業與轉業之受雇者）之主要工作收入26,952元高出逾2千元。

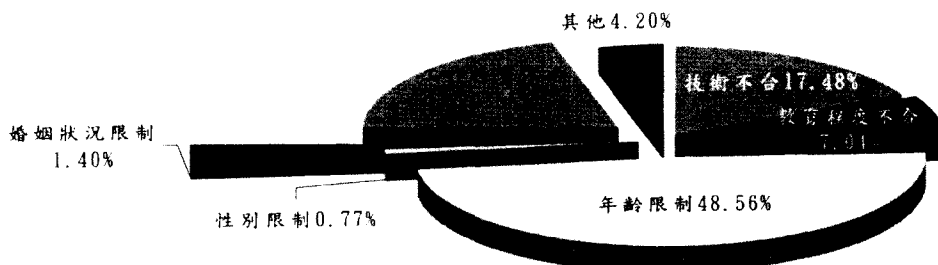
表十三 長期失業者特性

單位：%

項 目 別	89 年	90 年	91 年	92 年	93 年	94 年
總 計	100.00	100.00	100.00	100.00	100.00	100.00
男	72.84	77.52	77.27	72.75	74.17	64.44
女	27.16	22.48	22.73	27.25	25.83	35.56
年 齡						
15~24 歲	15.12	16.88	14.10	15.77	8.57	15.62
25~44 歲	60.24	58.64	58.01	55.47	60.40	59.95
45~64 歲	24.64	24.48	27.89	28.76	31.03	24.42
65 歲以上	-	-	-	-	-	-
教 育 程 度						
國中及以下	34.90	38.88	45.20	38.93	30.62	33.44
高中（職）	40.45	43.27	34.20	37.35	44.05	36.17
大專及以上	24.64	17.84	20.60	23.72	25.33	30.39
有無從事過工作						
初次尋職	15.94	15.05	12.34	13.88	13.24	18.22
非初次尋職	84.06	84.95	87.66	86.12	86.76	81.78

註：長期失業者係指失業期間達1年（53週）以上之失業者。

圖四 未曾遇有工作機會之長期失業者遭遇困難



附錄 1 調查之規劃與實施

一、法令依據：依據統計法規定及本處 94 年施政計畫辦理。

二、調查目的與用途：

(一)調查目的：本調查係為明瞭臺灣地區勞動力運用、移轉及就業、失業狀況等短期變動情勢。

(二)調查用途：

1.規劃人力政策、推動職業訓練、輔導就業服務之參據。

2.提供產業界企劃經營及學術研究應用之參考。

三、調查範圍：以臺灣地區為調查區域範圍，包括臺灣省、臺北市及高雄市。

四、調查對象：以居住臺灣地區之普通住戶與共同事業戶，戶內年滿 15 歲，自由從事經濟活動之本國籍民間人口為對象(不包括武裝勞動力及監管人口)。

五、調查項目：本調查為人力資源調查之附帶調查，有關人力資源調查問項，除第 8、19 及 20 問項增加主、次要工作項目外，其餘與按月調查問項相同；至於本調查之主要調查項目如下：

(一)就業者：

1.主要工作之每月收入。

2.現職工作期間。

3.去年換工作次數。

4.上次工作之場所與擔任職務。

5.離開上次工作之原因。

6.獲得現職之方法。

7.現在是否想換或增加額外工作。

(二)失業者：

1.希望找尋之職業與希望待遇。

2.找尋工作過程中有無工作機會及未去就業原因。

3.尋找工作期間靠什麼生活。

(三)非勞動力：

1.去年工作情形與停止工作原因。

2.去年找工作情形與停找工作原因。

3.就業意願與希望待遇。

六、調查資料時期與實施日期：

- (一)資料標準週：以 94 年 5 月 15 日至 21 日。
- (二)實施日期：自 94 年 5 月 22 日至 31 日止。

七、抽樣設計與推計：

- (一)抽樣母體：以最近臺灣地區年終戶籍村里別統計資料檔為抽樣母體。
- (二)分層準則：臺灣地區計分 23 個副母體，各副母體依各村里之產業結構及教育程度為分層標準，分別釐訂適當層數。
- (三)抽樣方式：採分層二段隨機抽樣法；第一段樣本單位訂為村里；第二段樣本單位為戶。
- (四)樣本抽取：從臺灣地區 7,750 村里中，抽取 508 村里為樣本村里，再自每一樣本村里總戶數中抽取樣本戶約 20,296 戶。
- (五)推計方法：採比率估計法估計，並按地區 23 縣市內性別、年齡組別之戶籍人口修正。

八、調查方法：

- (一)調查週期：每年舉辦一次。
- (二)調查方式：採派員實地訪問法。

九、資料處理方法：採電腦處理為主，人工整理為輔，配合進行。

- (一)人工整理部分：調查表之註號、審核、檢誤更正與分析等工作，均以人工為之。關於統計結果表式，均於事先設計經審議後，撰寫電腦處理程式產生。
- (二)機器處理部分：調查表資料之登錄輸入、檢誤修正及印製結果表等工作，均以電腦為之。

十、結果表式：本調查除按各調查項目，如性別、年齡、教育程度、行業及職業等做交叉陳示外，並按各調查項目建立縣市別統計表。

十一、報告書編印：根據調查編製之統計表，輯成「人力運用調查報告」。

十二、辦理機關：

- (一)規劃研究單位：行政院主計處。
- (二)調查執行單位：臺北市、高雄市及各縣市政府主計處（室）。

十三、工作區劃分：

- (一)調查區：按在同一鄉（鎮市區）內每 60 個樣本戶設一調查區為原則，但訪問員因其他工作負荷特重或偏遠地區交通困難者，得視實際情形酌

予調整。

(二)審核區：以 5 至 8 個調查區設一審核區為原則。

(三)指導區：臺北市、高雄市各劃為 2 個指導區；其餘縣市各劃為一指導區，但調查戶數超過 1000 戶時，得增設一指導區。

(四)督導區：由本處暨臺北市、高雄市及各縣市政府主計處（室）視實際需要決定。

十四、工作人員：

(一)本調查依工作區劃分結果，分別置督導員、指導員、審核員及訪問員。

(二)調查工作人員之任務：

1.督導員：由本處與臺北市、高雄市及各縣市政府主計處（室）薦任以上統計人員中，遴選熟悉本項業務人員兼任。

2.指導員：臺北市及高雄市由各該市政府主計處遴選薦任以上統計人員兼任；其餘各縣市由各該縣市政府主計室副主任（或專員）兼任；調查戶超過 1000 戶增設之指導員則由統計課長兼任。

3.審核員：臺北市、高雄市及各縣市政府主計處（室）分別遴選有經驗人員兼任。

4.訪問員：臺北市、高雄市及各縣市政府主計處（室）分別就約僱統計調查員、兼任統計調查員及按件計酬統計調查員中遴選兼任。

十五、訓練與宣導：

(一)訓練方式：舉辦為期一日之講習會，講解有關調查之填表說明、審核方法與各項規定事項，並補充說明有關人力資源調查應行注意事項。

(二)宣導方式：本處配合調查目的或結果，於調查辦理結束後，撰寫統計結果專文，送請各大眾傳播媒體發布新聞，俾利調查工作之推展與調查結果之宣導。

十六、調查工作進度：

(一)調查規劃設計時間：94 年 4 月底前完成。

(二)調查審核及複審時間：94 年 6 月 1 日起至 6 月底止。

(三)資料處理統計及審議工作：94 年 7 月 1 日起至 94 年 10 月底止。

(四)編印調查報告時間：94 年 12 月底前完成。