

目錄

目錄.....	I
表目錄.....	II
圖目錄.....	III
中文摘要.....	IV
Abstract	V
壹、前言.....	1
貳、研究目的.....	3
參、文獻回顧.....	4
第一節、地方連結的發展.....	4
第二節、中斷(Disruption)與改換地點(Displacement).....	6
第三節、延續性(Continuity).....	8
肆、景觀元素對延續地方連結之影響.....	9
第一節、研究方法.....	9
第二節、研究結果.....	12
伍、鄰里公園改建之地方連結變化.....	16
第一節、研究方法.....	16
第二節、研究結果.....	17
陸、結論與建議.....	24
第一節、研究結果討論.....	25
第二節、研究應用.....	27
柒、參考文獻.....	28

表目錄

表 4-1-1 地方連結量表(修改自 Hammitt et al., 2006).....	10
表 4-1-2 第二部分景觀照片類型表	10
表 4-1-3 問卷照片表	11
表 4-2-1 性別與國別樣本統計(N=144).....	12
表 4-2-2 A 組景觀照片獨立樣本 t 檢定結果.....	13
表 4-2-3 B 組景觀照片獨立樣本 t 檢定結果.....	13
表 4-2-4 C 組景觀照片獨立樣本 t 檢定結果.....	14
表 4-2-5 D 組景觀照片獨立樣本 t 檢定結果.....	14
表 4-2-6 受測者對照片地點判斷表	15
表 4-2-7 判斷標準表	15
表 5-1-1 Hammitt (2006)等人之地方連結量表.....	17
表 5-2-1 各公園受測者數量(N=197).....	18
表 5-2-2 性別與年齡樣本統計(N=197).....	18
表 5-2-3 關園前與關園中之地方連結變化(N=197).....	19
表 5-2-4 關園中與重新開園之地方連結變化(N=197).....	19
表 5-2-5 關園前與重新開園之地方連結變化(N=197).....	19
表 5-2-6 三階段間之連結初始值與下降值相關性分析(N=197).....	20
表 5-2-7 第一組關園前到關園中之地方連結變化(N=65).....	21
表 5-2-8 第一組關園中到重新開園後之地方連結變化(N=65).....	21
表 5-2-9 第一組關園前到重新開園後之地方連結變化(N=65).....	21
表 5-2-10 第二組關園前到關園中之地方連結變化(N=66).....	22
表 5-2-11 第二組關園中到重新開園後之地方連結變化(N=66).....	22
表 5-2-12 第二組關園前到重新開園後之地方連結變化(N=66).....	22
表 5-2-13 第三組關園前到關園中之地方連結變化(N=66).....	23
表 5-2-14 第三組關園中到重新開園後之地方連結變化(N=66).....	23

表 5-2-15 第三組關園前到重新開園後之地方連結變化(N=66).....	23
---	----

圖目錄

圖 3-1-1 地方連結五構面深度分類(Hammitt & Cole, 1998)	5
---	---

中文摘要

地方連結近幾年來已成為不同領域研究的重點之一，然而至今對於其發展機制仍然不清楚。而目前景觀休憩之地方連結研究大多在地方仍能正常使用之狀況下進行測量，然而許多學者都認為在一般狀況下人們多察覺不到自身對地方的情感，而只有在與地點遠離或中斷之狀況下才會明顯感知；因此，目前對地方連結之定義及量測工具都需要再有進一步的瞭解。而一般社區研究大多強調使用者與地方長時間互動後才會發展出與地方之連結感；然而許多學者也都指出人們是可能與未知或初訪地點產生連結感。而這些理論上的矛盾都需要進一步的比較與確認。

有鑑於此，本研究希望以 Twigger-Ross 及 Uzzell(1996)之兩種地方延續性為主軸，來探討地方連結之中斷與延續。首先，以不同背景之對象進行過去經驗對未知地點連結之影響比較，以建立對初訪地點之情感連結發展機制。其次，再以時間縱向研究比較地點中斷前、中斷、中斷後之地方連結之變化，來瞭解地方中斷對地方連結之影響機制，以補充地方連結發展與消失的相關討論。

本研究分為兩部份的實驗進行：第一部份則以網路虛擬實驗室之方式，比較不同文化背景僑生對景觀所引發之地方連結是否不同，以確認對未知地點之情感連結是否會受到經驗之影響。第二部份則以進行整修改建之九座鄰里公園為研究地點，以固定樣本追蹤受測者在地點中斷前、中斷、以及中斷後重回地點的地方連結比較。

其結果顯示人們確實能夠對未知的地點產生連結，但其發生有必要的條件，人們看到地點時需要想起自己所連結的地方，才能產生情感連結的延續/轉移。並且，地方連結在地點中斷前、中斷以及中斷後三個時期的連結會發生變化，地方連結強的人其地方連結會在地點改變後被破壞，而地方連結弱的人其地方連結則會被喚起而上升。

本研究期望能對地連結與發展提出一個初步的機制，以供環境規劃及休憩管理上之參考。

關鍵字：地方連結、中斷、地方延續性、依戀理論

Abstract

Place bonding/attachment has received attrition from different disciplines for recent decades. However, many researchers all agree that we only have limited understanding about how bondings to different places are developed. While most the bonding to landscape/recreation sites were measured onsite, some researchers believe that people are unconscious to the bondings until the places are disrupted. The bonding to places were also believed can be developed through long-term interaction with the places. However, there were also many researchers believe that people can have strong attachment toward unknown places. The theory of place bonding cannot be fully understood with solving these two theoretical contradictions.

Base on the typology of place-continuity proposed by Twigger-Ross and Uzzell (1996).The current study intends to understand how place bondings are interrupted and continued. Two individual studies will be conducted for the purposes the current project. The first part will compare people's bonding toward parks, before and after being closed for renovation. Different type of bonding scale will also be compared for their validity. The second part will compare the bondings to place for the overseas student. The bonding toward unknown places should be different if the bondings were influenced by people's previous experiences.

In the first experiment, the results indicated that the forming of bonding to a new place is based on the past experiences of other places. In the second experiment, we found that the people who have stronger bonding toward the park, their bonding would decline significantly after the park changing, but those who have weaker bonding would rise.This study will document how place bonding can contribute to the field of landscape and recreation. Results will also provide evidence for the potential to use place bonding. The study will also contributes to our understanding and assist with environment planning and management.

KEYWORDS: Place bonding, Disruption, Place continuity, Attachment theory

壹、前言

現今全球化快速發展，全球普遍的地方同質性(Sameness-of-place) 造成許多城市產生過度一致化的建築與商業情形，使地方失去了本身的多樣性，而同時也增加了人們對於特定地點的渴望(Casey, 1997)。由於現今物理空間的同質性使得人們缺乏與地點的深厚情感，早在 40 年前已有探討人地關係之理論，有些學者將這種與地點的特殊情感稱為地方連結(Hammit, Backlund, & Bixler, 2004; 吳珮竹, 2011)、地方依戀(林建堯, 2009; 原友蘭 & 劉俊志, 2004; 曹勝雄 & 孫君儀, 2009)或地方依戀(張良漢, 2006)，雖然使用之名詞不同，但都是在描述此種人與地點之間的特殊連結。

地方連結(Place Bonding)為使用者對環境地點經過長時間互動所產生的特殊的認同與價值情感，其重要性在於探討使用者與環境的互動過程中，使人與地點產生情感價值、經驗與意義等聯繫的各種因素組成。雖然對於地點連結的發生原因與機制仍不清楚(Giuliani, 2003; Lewicka, 2011)，學者們多認為地點連結對人有正向的影響。也因此，在近 40 年間已有超過 400 篇相關學術論文發表於 120 種不同英文期刊上(Lewicka, 2011)；包括環境心理學、社會學、社區發展、人文地理、人類學、老年學、都市計劃、觀光休憩、生態、森林、建築、以及經濟學等不同領域，更顯示此議題之重要性。

在討論地方連結的各種相關議題中，有學者指出地方依戀與居住時間的長短無關的概念(Cuba & Hummon, 1993; Stedman, 2002)，但也有學者提到居住時間長短會使依戀的品質有所不同(Kaltenborn & Williams, 2002; Stedman, 2006)。學者提及地點可以是未知的地點或無經驗的(Altman & Low, 1992)，但卻有文獻提及對新地點產生依戀的例子(Bernardo & Palma, 2005)。除此之外，少數文獻也指出有可能發生不需長時間居住，而與另外一個新的地點產生特殊情感的情況(Farnum, Hall, Kruger, & Station, 2005; Jones, Patterson, & Hammit, 2000)。可見學者對於連結發生的原因則較少有深入的討論。

關於人與地方連結的產生，我們可以由探討延續性(Fried, 2000; Sciorra & Cooper, 1990; Twigger-Ross & Uzzell, 1996)、地方建構(Cheuk, 1998)以及景觀依戀(Jones et al., 2000)的文獻解釋這種現象。文獻指出為了延續之前的情感，人們會開始建構地方 Place Making (Hiruy, 2009)；即人們會試圖將過去地點的某些景觀元素放入新地點中(Brook, 2003; Hiruy, 2009; Ismal, 2010; Lowenthal, 1975; Mayer, 2011; Sciorra & Cooper, 1990)，而這些元素的出現都是對過去地點的情感表達(Hiruy, 2009; Mayer, 2011)。這些行動與學者提出的環境之物理元素能導致地方依戀的產生概念相符(Dale, Ling, & Newman, 2008)。而這些現象同時也與地方連結之影響因子有關，例如：情感記憶、熟悉感、歸屬感、過去經驗甚至是對地點的佔有慾。雖然 Twigger-Ross (1996) 提及人們對地點有延續性的傾向或渴望，特別是人們經由特定地點連結過去經驗、記憶，或是延續到另一個地點上。但在

景觀環境上卻鮮少人提到地方連結是否能轉移在另一個新地點上，雖然過去地方連結相關文獻雖已達到上百篇，但對於其發展機制、過程仍尚待釐清；關於地方依戀形成的時間、原因、要素之說法都許多不同說法(Lewicka, 2011)。

此外，在地點相關研究中尚有學者談到移位(Displacement)或中斷(Disruption)等概念，描述的是地點不再可供使用，通常都是因為地點被破壞、改變、或是可及性受到限制(Milligan, 2003)等狀況下，地方連結的改變情形。關於地點中斷後人們會有的反應，常常提到沮喪與焦慮，在生理上甚至會有暈眩、消化不良或嘔吐等症狀(Fried, 1966; Vandemark, 2007)，不僅會影響現有的地方連結(Brown & Perkins, 1992)也會影響與新地方的連結能力(Fullilove, 1996)。也因此，當多數學者將地方連結視為一個完全正向的概念，部份學者也將失去地點的感傷視為與地點的一種連結(Giuliani & Feldman, 1993; Giuliani, 1991)。

Bowlby(1973)所發展之「依戀理論 (Attachment theory)」常與地方連結概念相提並論，甚至有時被認為是地方連結理論之起源(Fullilove, 1996; Hay, 1998)。依戀理論主要討論人與人之間親密關係，主要用於探討幼兒與母親之間的強烈情感關係，在許多相關文獻裡表示依戀感所帶來的安全性是人類行為和發展的基礎。而較特別的是依戀理論中認為幼兒有親近母親的欲望，但是一般狀況下的依戀行為並不明顯，而只有在離開母親一定程度(時間或空間)時，依戀系統才會啟動而發生依戀行為(Ainsworth & Bell, 1970)。在地方研究上，許多學者都同意人們對日常生活如此熟悉以至於察覺不到與地點的關係或連結(Feldman, 1990; Proshansky, Fabian, & Kaminoff, 1983)，而只有在與地點遠離或完全中斷時才會讓連結到達感知的程度(Brown & Perkins, 1992)。但也有學者提到自然或是人為景觀的改變，或是當地點無法滿足使用者需求時，都可能會降低地方連結(Beckley, 2003; Giuliani, 2003)，這部分可能牽涉到地方連結消失的可能機制，然而目前卻沒有太多的學者將此種概念應用在休憩場所上，而多針對居住地/家等案例。

Lewicka (2011)在整理近 40 年間的 400 多篇相關論文後，認為目前雖然已有許多與相關之研究，但並沒有太多以時間縱向之研究支持人與地方間的連結的存在，對於目前地方連結產生與消失的過程也並無定論。因此，本研究希望以 Twigger-Ross 及 Uzzell(1996)之兩種地方延續性為主軸，來探討地方連結之中斷與延續。首先，以不同背景之對象進行過去經驗對未知地點連結之影響比較，以建立對初訪地點之情感連結的發展機制。其次，以固定樣本追蹤之方式來進行時間縱向研究來比較地點中斷前、後之情感依戀之變化，來瞭解地方遭遇中斷時地方連結的變化情形，進而確認連結的地點中斷後，地方連結是否會因為此種狀況而增幅或是消失。

貳、研究目的

地方連結主要是透過人與地點的互動、使用經驗等等的影響因子，進一步產生對地點的特殊情感。但過去鮮少有學者探討對未造訪過地點的地方連結產生過程或發展機制。依照過去文獻之觀點，人們確實有可能會對另一個新的點產生地方連結，但其情感連結並不是無中生有，而是由另一個地點延續或轉移到新地點上，或是地方有特別的象徵與意義。

另外，Brown 和 Perkins(1992)曾提出地方連結是會隨時間變動的，會因人、地方或是心理過程的變化而跟著轉變。由心理學依戀理論延伸到地方連結之概念，我們可以推測當地點發生足以引起中斷狀況的改變，或是地點因某些原因消失或讓使用者不得不改換地點時，人的地方連結以及情感都很有可能因此發生改變。

因此本研究主要目的在於以實證研究釐清地方連結發展與消失的機制。首先將進行文獻的回顧，並針對兩項議題個別進行實驗。首先，針對人們對新地點的地方連結發展過程，藉此了解人們在一個沒有地方連結感的環境時，要如何創造出對地點的地方連結感，以及什麼元素的介入能提升地方連結感。其次，則使用實際案例，檢測當地點中斷前、中斷、中斷後的三階段中使用者地方連結的變化狀況，探討地方消失與改變對使用者的地方連結是否有所影響，而地方連結又會否增幅或消失。

參、文獻回顧

第一節、地方連結的發展

Altman 和 Low (1992)指出，地方是一個空間，被人、團體、文化過程給予了某種意義後形成的。Tuan (1977)也認為人在某空間從事活動並累積經驗後賦予此地某種意義，正是這種情感上的重要性讓地理空間能夠承載人類的經驗，並將這些地理空間轉為『地方』。

而人與地方的情感連結研究起於 1963 年(Fried, 2000)。過去文獻指出人們對環境喜好程度是由個人認知以及情感因素複雜的交互作用結果，而地方依戀(Place attachment)即是環境心理學家測量地方情感的一種常用方法。Lewicka (2011) 指出人地依戀為正向關係，若人們與居住環境有強烈的心理連結，居住環境便成為充滿經驗的地點，例如環境為舒適、安全、保護、關心與承諾；地方為地點與個人象徵性之關係。社會心理學以及人際互動將這種情感稱為地方連結(Hammit et al., 2004; Walster & Walster, 1987)；而環境心理學及人地互動相關之領域將它稱為地方依戀(Altman & Low, 1992; Bowlby, 1973; Stokols & Shumaker, 1981)。雖然兩者的發展領域不同，但兩個概念都意指人地互動間所發展出來的情緒以及認知連結(Roberts, 1996; Shumaker & Taylor, 1983)，它們共同的概念都為人們與其生活中重要的地方形成之情感連結(Hammit, et al., 2004)。

Altman 與 Low (1992) 認為地方依戀的概念指人與特定地方之間建立起的情感聯繫，為一種認知或情感上的聯繫，或是一種將情感融入到地方的感覺；Hidalgo 與 Hernandez (2001) 認為人們傾向留在有依戀感的地方，並會因為地方而感到舒適安全。但隨著研究者對地方依戀更深入的探討，在近幾年的文獻裡，學者認為地方依戀構面的概念，已經超越原本的地方認同與地方依賴兩構面(Hammit & Cole, 1998)，將地方依戀感被建構由深至淺的五個構面，分別為地方熟悉感(Place Familiarity)、地方歸屬感(Place Belongingness)、地方認同感(Place Identity)、地方依賴感(Place Dependence)與根深蒂固感(Place Rootedness)。

Hammit 與 Cole (1998) 曾針對這五個構面，提出了一個休憩場所的地方連結分類，從一立即能產生並且較不專注的地方連結情感，一直到較深入且較難以形成的地方連結情感(Tuan, 1974)，由淺至深依序為地方熟悉感、地方歸屬感、地方認同感、地方依賴感以及根深蒂固感(圖 3-1-1)。

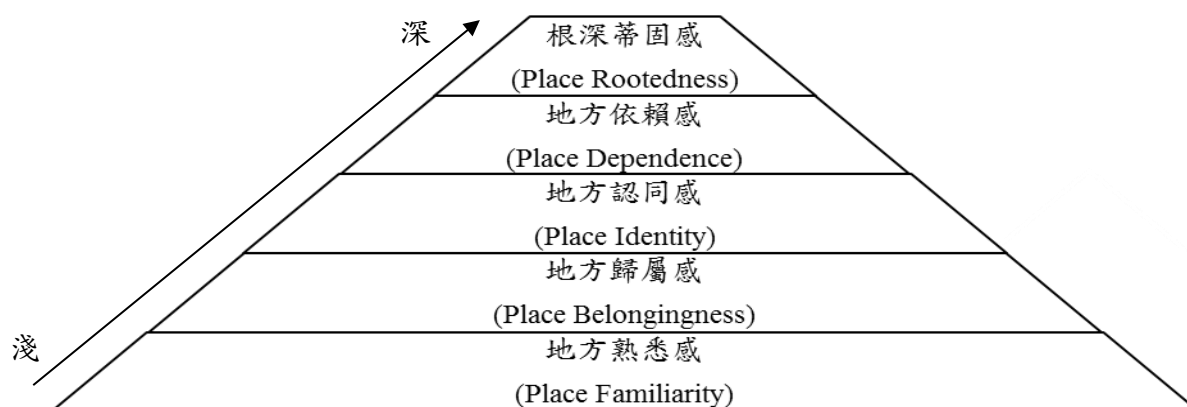


圖 3-1-1 地方連結五構面深度分類(Hammitt & Cole, 1998)

(一)地方熟悉感(Familiarity)

Hammitt 等人(2006)將地方熟悉感階段定義為對地方的景色及遊憩地方相關的回憶，而產生的令人愉快的回憶、屬性與認知以及環境意象。有時我們看到某些景觀時會感到很熟悉，好像以前見過它，這就是由於過去的經驗影響了當下的感知(Lowenthal, 1975)。當人們以休閒為目的而拜訪某個地點時，通常包含了自我選擇的行為，這些行為會造成使用者和地點產生關聯、記憶與成就感，並會對此地留下印象，這些都可能促成強烈的連結感(Hammitt, Backlund, & Bixler, 2006)。

(二)地方歸屬感(Belongingness)

隨著人們記憶的增加，會對地方產生出一種社會層級的連結。歸屬感為一種人們感覺到屬於這個地點的情感，把自己視為這個地方的一份子，並且對它有「成員關係(Membership)」的社會連結；這種連結會產生個人與環境的連結，認為自己是環境中的一部分(Milligan, 1988)。當人們認為自己對於一個地方有強烈的情感時，這種連結感便不容易被取代，也會促進歸屬感的產生(Boğaç, 2009)。

(三)地方認同感(Place Identity)

地方認同為人以地方來表達對自我認同的連結情感，這種情感連結超越歸屬感(Twigger-Ross & Uzzell, 1996)。地方認同是一個體透過意識、潛意識的概念、信念、偏好、感覺、價值、目標、行為傾向及與環境相關等組成複雜的模式(Proshansky et al., 1983)。地方認同被定義為一種自我認同(Self Identity)的次結構，表現出一個人在實體界的社會關係的行為傾向，用以定義自我與實體環境之間的關係，且會反應一個人在實體環境下得到的體驗(Proshansky, 1978)。

(四)地方依賴感(Place Dependence)

當地方可以滿足人們不同的需求時，就會產生出對地方的依賴感。學者認為地方依賴是某特定地點比起其他功能相似的替代地點，更能夠滿足使用者所需的特殊功能或達成特定的目標(Hammitt, et al., 2006)。這個構面的產生是由於對於地方的某種資源或功能上的依賴，換句話說是對於這個地方有某種特殊的目標或需要的活動(Stokols & Shumaker, 1981)。Stoklos 與 Shumaker (1981)表示，即使使用者不滿意於地點所提供的功能，但只要沒有其他的替換地點可以取代這個地點的功能，依然可以產生地方依賴感。

(五)根深蒂固感(Place Rootedness)

根深蒂固感為當人們擁有、安定於或習慣於只在某個特殊地點活動，且不渴望在其他的地點有同樣的感覺(Rowles, 1983)。為一種強烈且集中的連結，Hammitt (2006)等人定義根深蒂固感為對此特定地點長時間相處而產生安全和舒適感，將地方的景物等一切視為理所當然的存在，是一種在無意識之下彷彿身在家中一般的感覺。這種連結的產生和使用者過去在此地點的活動經驗有關，也可能是根植於家族的記憶、環境、活動和過去曾發生的事情(Hammitt, et al., 2006)。而這種穩定且佔有慾強的情感也會降低他們對於其他地方的渴望(Hay, 1998)。

第二節、中斷(Disruption)與改換地點(Displacement)

關於地方消失對地方連結產生的影響，有各種領域的相關理論和研究進行討論(Ainsworth & Bell, 1970; Devine-Wright & Howes, 2010; Shumaker & Taylor, 1983)。其中，地方連結的概念常與心理學中的依戀理論相提並論(Giuliani, 2003)，地方連結之概念部分源於依戀理論，探討依戀理論的學者中也有提出唯有在依戀對象消失時才能明確地判斷情感連結的強度。在 Ainsworth 與 Bell(1970)的依戀理論研究中提到，當母親在幼兒身邊時，幼兒的依戀行為並不明顯，這時的母親是他們探查新事物的安全基礎；但當母親消失後，幼兒的焦慮、哭泣和搜索等依戀行為會增加。從其論點來看，可推論依戀事物的消失前後依戀行為的強度會有所不同，具有依戀情感的人可能在依戀事物消失前沒有明顯的依戀傾向，但在消失後會有增幅的依戀行為出現。因此，由心理學的依戀理論觀點可知，在依戀對象消失後依戀的行為與情緒才能與其他的情感系統明顯區分，本研究欲將此概念應用在地方之研究上，探討地方消失後對人的連結情感、行為上的影響。

Proshansky (1978)也曾提到有些地方元素人們很難去意識到，這些元素可能會被遺忘或遭到更改，這很可能是因為所有的實體環境被視為理所當然，只有當人們清楚知道自己擁有了這些想法或認知時，才能夠用語言來表達。要使人意識到此種認知，可能要在此種活動或是此地方被改變或是消失之後，才會有所意識。Giuliani (1991) 將地方依戀描述為一種會因地方存在而感到愉悅安心，或是對於地方的消失會感到悲傷的情感連結。而地方的改變或被破壞的情形，常常被認為會造成地方連結的中斷或是對地方認同的威脅(Devine-Wright & Howes, 2010)。

最早關於地方中斷(Place Disruption)的議題是在討論地方連結的定義時被提出的。地方連結具有某種程度的穩定性、可預測性，這是因為人與地點間具有長時間的連結，然而連結感是會變動的，當變動不大時人可以從中調適和適應這種改變，但當此變動很巨大，例如遇到搬遷、天災等等，嚴重的中斷便會產生(Brown & Perkins, 1992)。因此地方中斷通常是指地點因為破壞、改變或是可及性受限，造成地點不可再利用的情況(Milligan, 2003)。

Brown 和 Perkins(1992)認為地方連結有時是無意識產生的，這種連結是隨時間，由團體、個人以及他們的社會環境中的行為、情感、認知連結發展而出，但並非完全不變動的連結情感，地方連結的改變可能發生在人、地方或是心理過程隨時間流動而跟著轉變。因此，當進入上述 Stokols 與 Shumaker(1981)所描述的這種偏差階段一直到情境終止的情形發生後，這種巨大的變動是有可能會使地方連結產生明顯的變動。Brown 和 Perkins (1992)指出地方連結成長得很緩慢，但破壞卻很快速，並且，在穩定的地方依戀感產生後，此連結感的消失會產生短暫的壓力期，緊接著伴隨著中斷後人們對此壓力的調適，同時人們也會開始建構新的連結。另外，Devine-Wright 和 Howes(2010)在研究探討 NIMBYism 議題 (Not In My Back Yard 不要在我家後院)時認為造成中斷或地方依戀情感改變的原因可能有很多，包括實體環境改變、種族衝突、地方象徵和意義的改變。這讓會地點的性質改變，並令人產生了悲傷感與損失、與社會網絡的斷聯(Chow & Healey, 2008)以及多種調適方法包括對改變的反對(Bonaiuto, Breakwell, & Cano, 1996)。

改換地點(Displacement)的概念與中斷相似，都是指地點因為破壞、改變或是可及性受限等狀況，造成地點不可再利用(Milligan, 2003)，而這概念也常常被應用在移民或各種強迫搬遷的研究中，不論是因為環境惡化、發展、衝突或是人的遷徙(Hiruy, 2009)。許多探討延續性的相關文獻，也多地方改換地點後對新居住地產生延續性情感的方面切入。地方改換地點(Displacement)產生原因為地方消失、地方改變或是被迫遷移造成的情感變化，是一種居住地點的遷移，其遷移過程常包含顯著的居住地點及建築結構的改變，這些變化可以改變居民環境以及社交關係(Speller & Twigger-Ross, 2009)。Fried(1966) 也指出強迫居民遷移等於中斷舊地點之延續感，同時也會中斷認同及認知的組成，而地方改換常是心理感受與生理健康負面衝擊之來源。這概念與 Brown 和 Perkins(1992)所提到的失去穩定性和連續性的概念是一致的。

Hiruy (2009)認為改換地點的狀況和地方連結情感是互相依存的，會因為對過去的家所抱有的連結感決定其新的定居地點做為『家』時所需要的改變程度，也就是說，當人在改換地點後，面臨讓他感覺陌生、不像家的新環境時，人會試圖做一些改變包括加入一些實體的物質元素，或是象徵性的元素等方法，使現在的地點與過去的地點之間具有延續感，來讓自己與新的地點產生關係(Brook, 2003)，而這樣的行為很可能是為了尋找過去與連結地點所擁有的連續感。

儘管大部分學者皆認為地方改換地點為負面衝擊，但也有學者對地方改換地點之影響提出不同的論點。Stokols 與 Shumaker (1982)利用調查遷移率與健康

之結果，研究發現遷移不一定導致負面的結果，而遷移過程仍有其他變數。Ewald (2001) 也提出鄉愁產生的原因可能與家的居住地點有關，即其發生原因與新地點是否與原本居住地點相似有關。

第三節、延續性(Continuity)

延續性常見於社區依附文獻中，主要為探討人們在被迫『改換地點(Displacement)』時，造成了不可預期的心理後果，並會感到強烈的延續感中斷；而人們為了接續中斷的經驗，會開始尋找與舊有地點相似的新居住地點並持續之前的延續感(Fried, 1966; Winnicott, 1971)，即人們嘗試著開始連結過去生活經驗、地點，並透過他們記憶中的『家』，再重新創造他們延續對舊地點的連結。學者提出移民者會尋找另一個能建立感覺像家的地點，接合離開的地方(Buttimer, 1980; Feldman, 1990)，並會在轉移的新地點持續生活的延續感(Winnicott, 1971)。學者定義認同之延續性為需透過時間與經驗，產生與環境關係之延續(Breakwell, 1986, 1992, 1993)。Milligan (2003)也強調，新居住者承受對新地點之不確定性，因此他們會試著重新獲得延續的認同感。

在探討延續性的文獻中，Twigger-Ross 和 Uzzell (1996)認為地方感延續性同時會包含特定地點和地點類型兩種模式，他區別「特定地點的延續性(Place-referent Continuity)」，即對人有情緒重要性的特定地方而維持的連續性；與「地方普遍的延續性(Place-congruent Continuity)」，透過一個地方普遍而可轉移至其他地方的地方特性而維持的延續性。也就是說，有個選擇可以確定這種延續性，即是透過地點的特性，它是普遍而且可以由一個地點轉移到另一個地點。

由上述學者提出的「地方普遍的延續性(Place-congruent Continuity)」概念，說明了地方情感轉移/延續到另一個地點的可能性；而 Manzo (2005) 也認為人們因為地點的經驗而覺得地方重要，我們透過這些重要的過去經驗而形成與地點的關係，因此地點本身並不是最重要的，重要的是它對人們的意義。Downs 和 Stea (1977)研究指出當人們造訪新地點時，過去經驗能幫助培養一套規則去學習、認識新地點，並解決一系列空間上的問題，而這個概念可由一個地方轉移某些有共同結構的特徵到另一個地點上。而延續性的典型例子為『地方建構』以及『景觀依附』，遷移居民努力改變新環境與重新塑造出之前生活的地點，這些行為為對舊地點的情感依附的表現(Hiruy, 2009)，即人們在新地點中可以置入某些物件/元素而感受到延續性。Lowenthal (1975)提出之論點可解釋將情感延續到新地點之行為，即人們也會選擇注意習慣看到的事物，這些習慣的景觀特色、特徵、樣式能讓我們意識到自己，因為它有與自己共同的歷史。這些學者觀點都間接表示在人地情感連結中，人們最在意的不是地方，而是地方帶給人們的意義，因此若另一個地點也能帶給人們相同的感覺時，人們也可能對這個地方有情感連結，即使他從未去過那個地點。

肆、景觀元素對延續地方連結之影響

第一節、研究方法

(一)研究流程

本研究採用網際網路問卷方式調查，徵求自願參與研究的馬澳門僑生及台大學生，參加的受測者會被給予一組網站通行編號(UAC)，用以攔阻未經批准的受測者進入。問卷以網頁程式 ASP 撰寫，以自導式及互動式的方式進行問卷，提供受測者說明頁與填答範例。而本研究採取網路問卷調查方式的好處在於，受測者能以最佳的角度、距離觀看問卷照片，並即時填答受測者對問卷照片的地方連結問項。

此實驗的受測對象為澳門僑生及台灣學生。由於生長經驗為本次研究非常重要的變項，為確保受測者確實為長時間在澳門居住、成長，因此本研究給予受測者網路問卷通行碼之前，需先確認受測者國籍符合本次研究所需的長時間生長地點。

問卷內容包括受測者之基本資料，包含性別、年齡、系所、長時間居住地點，以及受測者對於景觀照片之地方連結感，為能快速取得受測者的回覆，因此使用 Hammit(2006)等人發展之五構面的地方連結量表，從 24 項問項中取出在其 2006 年的研究中測得解釋量較高的前兩個問項，最後共 10 項(表 4-1-1)，並採 9 點 Likert Scale 量表方式劃記。題項尚包括受測者認為照片中的地點在哪裡，以及受測者如何判斷照片中的地點，最後詢問受測者多肯定這個答案，此部份的設計是為深入了解受測者觀看照片時的心理感受。

表 4-1-1 地方連結量表(修改自 Hammitt et al., 2006)

	問項(共 10 項)
地方熟悉感	1. 我來過這個地點很多次，我對它非常熟悉 2. 我對這個地點瞭若指掌
地方歸屬感	1. 我覺得我和這個地點緊密地結合在一起 2. 我覺得這個地點是我的歸屬
地方認同感	1. 我非常依戀這個地點 2. 這個地點對我來說意義重大
地方依賴感	1. 對我的活動而言，沒有其他場所能取代這個地點 2. 比起其他地方，我在這個地點能獲得更多的滿足
根深蒂固感	1. 這個地點是我唯一想去的地方 2. 我很少在這個地點以外的地方進行此活動

(二)實驗之問卷照片挑選

由於本研究以照片方式呈現國外地點，但礙於研究的限制無法直接在國外拍攝照片以供問卷使用，因此必須從網際網路尋找適合的國外景觀照片。照片由 20 位澳門人篩選。澳門人由 50 張葡萄牙景觀照片中挑選出認為最像澳門之 C 組(地點為葡萄牙且景觀風格相似澳門)景觀照片，共 3 張；將澳門人中皆無人挑選之照片選為 D 組(地點為葡萄牙但景觀風格不相似澳門)景觀照片，共 3 張；台灣景觀照片由台灣學生挑選出認為最像台灣之台灣景觀照片(A)，以及澳門人挑出來最像澳門之澳門景觀照片(B)，各 5 張(表 4-1-2，表 4-1-3)。

表 4-1-2 第二部分景觀照片類型表

組別	景觀照片類型	預期結果
(A)	台灣景觀照片	台灣人有較高的連結感
(B)	澳門景觀照片	澳門人有較高的連結感
(C)	地點為葡萄牙且景觀風格相似澳門之照片	澳門人有較高的連結感
(D)	地點為葡萄牙但景觀風格不相似澳門之照片	兩組受測者連結感相似

表 4-1-3 問卷照片表

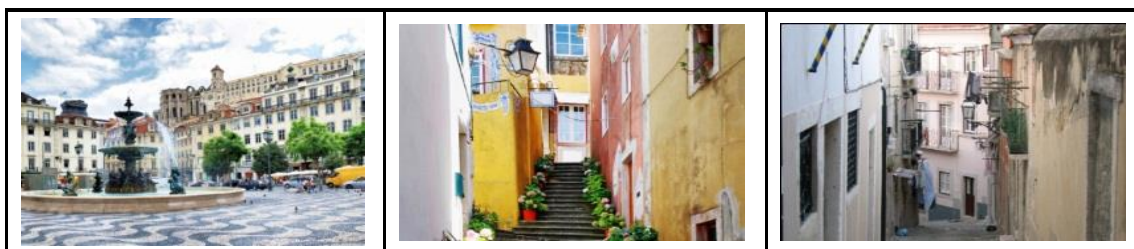
(A) 台灣景觀照片



(B) 澳門景觀照片



(C) 地點為葡萄牙景觀風格相似澳門景觀照片



(D) 地點為葡萄牙景觀風格不相似澳門景觀照片



第二節、研究結果

研究者將篩選過後之填答資料於 spss 進行各項統計分析以驗證研究假設。為了避免不同受試者評值標準差異造成分析上之誤差等問題，研究一將每位受測者所填分數進行標準化(Standardizing)。以 Zscore 標準化方式進行，藉由從原始分數(χ)中減去母體的平均值(μ)，再依照母體的標準差(σ)分割成不同的差距(史麗珠 & 林莉華, 2006; 郭寶錚 & 陳玉敏, 2007)。

(一)受測者個人資料統計

本次研究有效樣本共 184 份。男性為 56 位，佔總樣本數 41.3%，女性為 88 位，佔總樣本數 58.7%；受測者長時間居住於台灣為 77 位，佔總樣本數 52.7%，長時間居住於澳門為 67 位，佔總樣本數 47.3%；國籍台灣為 77 位，佔總樣本數 52.7%，國籍為澳門為 67 位，佔總樣本數 47.3%(表 4-2-1)。

表 4-2-1 性別與國別樣本統計(N=144)

		N	%
性別	男	56	41.3
	女	88	58.7
長時間居住於	台灣	77	52.7
	澳門	67	47.3
國籍	台灣	77	52.7
	澳門	67	47.3

(二)第 A、B 組照片地方連結分析

在 A 組照片(台灣之景觀照片)中，台灣受測者在地方熟悉感、地方歸屬感、地方認同感、地方依賴感及根深蒂固感中顯著高於澳門組受測者(4-2-2)。

而在 B 組照片(澳門之景觀照片)中，結果顯示澳門組受測者在五個構面上皆顯著較高於台灣受測者的地方連結感(4-2-3)。

表 4-2-2 A 組景觀照片獨立樣本 t 檢定結果

	背景	N	Mean	t	df	Sig. (2-tailed)
地方熟悉感	台灣	325	.66	20.5	547	.000
	澳門	276	-.65			
地方歸屬感	台灣	321	.55	19.6	513	.000
	澳門	273	-.70			
地方認同感	台灣	317	.50	17.8	528	.000
	澳門	275	-.67			
地方依賴感	台灣	314	.36	16.0	521	.000
	澳門	263	-.64			
根深蒂固感	台灣	295	.36	13.6	484	.000
	澳門	263	-.56			

註: A 組為台灣景觀照片

表 4-2-3 B 組景觀照片獨立樣本 t 檢定結果

	背景	N	Mean	t	df	Sig. (2-tailed)
地方熟悉感	台灣	318	-.17	-19.8	599	.000
	澳門	292	.98			
地方歸屬感	台灣	314	-.17	-16.7	599	.000
	澳門	288	.88			
地方認同感	台灣	310	-.18	-15.2	597	.000
	澳門	292	.79			
地方依賴感	台灣	307	-.12	-11.4	579	.000
	澳門	278	.65			
根深蒂固感	台灣	289	-.14	-9.7	560	.000
	澳門	278	.52			

註: B 組為澳門景觀照片

(三)第 C、D 組照片地方連結分析

在 C 組照片(照片地點為葡萄牙，景觀風格相似澳門)中，t 檢定結果顯示，在地方熟悉感、地方歸屬感、地方認同感、地方依賴感及根深蒂固感上，澳門組受測者對於葡萄牙風格相似澳門的景觀照片，顯著高於台灣受測者的地方連結感(表 4-2-4)。

在 D 組(照片地點為葡萄牙，景觀風格不相似澳門)照片中，結果顯示除了地方熟悉感之外，在地方歸屬感、地方認同感、地方依賴感以及根深蒂固感上，澳門組受測者與台灣受測者無差異，也代表兩組受測者對於此組照片有相同的連結反映(表 4-2-5)。

表 4-2-4 C 組景觀照片獨立樣本 t 檢定結果

	背景	N	Mean	t	df	Sig. (2-tailed)
地方熟悉感	台灣	196	-.36	-4.2	344	.000
	澳門	169	-.04			
地方歸屬感	台灣	194	-.31	-4.9	338	.000
	澳門	168	.08			
地方認同感	台灣	192	-.28	-4.6	326	.000
	澳門	167	.11			
地方依賴感	台灣	189	-.18	-4.2	307	.000
	澳門	162	.23			
根深蒂固感	台灣	179	-.14	-4.3	287	.000
	澳門	162	.27			

註: C 組為葡萄牙照片但景觀風格相似澳門

表 4-2-5 D 組景觀照片獨立樣本 t 檢定結果

	背景	N	Mean	t	df	Sig. (2-tailed)
地方熟悉感	台灣	189	-.46	2.3	352	.019
	澳門	168	-.60			
地方歸屬感	台灣	184	-.34	1.5	344	.111
	澳門	166	-.45			
地方認同感	台灣	182	-.26	1.6	327	.107
	澳門	168	-.37			
地方依賴感	台灣	180	-.23	1.0	336	.309
	澳門	160	-.31			
根深蒂固感	台灣	169	-.22	.2	326	.769
	澳門	160	-.25			

註: D 組為葡萄牙照片但景觀風格不相似澳門

(四)開放式問卷資料分析

本次研究藉由給予受測者開放式問卷的題項，受測者認為照片中的地點在哪裡(表 4-2-6)，以及為什麼會想到這個地點給予受測者自由填答其判斷標準。

表 4-2-7 統整台灣組受測者觀看 A 組景觀照片(照片地點為台灣)，以及的澳門組受測者觀看 B 組(澳門之景觀照片)、C 組(照片地點為葡萄牙，景觀風格相似澳門)景觀照片的判斷標準，由於各受測者對於照片有許多不同的判斷標準，因此本次研究取每張照片提及次數最高的 2 種判斷標準，並依照受測者提及次數由高至低排序，若照片有重複的判斷標準則合併計算，並依照受測者提及次數由高

至低排序。以了解那些判斷標準會使受測者覺得照片中的地點是台灣或是澳門，進而產生地方連結感。

表 4-2-6 受測者對照片地點判斷表

C 組(葡萄牙照片，景觀風格相似澳門)		Frequency	%
認為地點	台灣	21	5.5
	澳門	126	32.8
	其他地點	237	61.7
	Total	384	100
D 組(葡萄牙照片，景觀風格不相似澳門)		Frequency	%
認為地點	台灣	14	3.7
	澳門	74	19.5
	其他地點	292	76.8
	Total	380	100.0

表 4-2-7 判斷標準表

台灣人判斷標準	澳門人判斷標準
稻田	門窗
古厝、舊房子、矮房	銅像
野溪、溫泉	黃色建物
建築物(陽台、灰色)	噴水池
山景	盆栽擺法
建物沿坡而建	建築物顏色、形式
吊腳樓	波浪鋪面、黑白磚
檳榔樹	綠矮柱
	路燈

伍、鄰里公園改建之地方連結變化

第一節、研究方法

前一個實驗中在於探討人們對一個地點產生連結的機制以及促使產生連結的景觀元素，去了解人是否可以對一未知的地方產生連結，以補充關於連結形成與轉移的相關討論。而本實驗則在於了解地方連結消失的可能性，當面臨地點中斷的狀況下，地方連結的改變情形，希望能與前一個實驗一同了解地方連結形成與消失，或是其轉變的機制。

本實驗之研究地點是利用 2011 年台北市民政局的「100 年度社區環境改造計畫」中將辦理規劃設計之十個鄰里公園，因考量人力成本等限制，在其中九個公園進行抽樣，分別為松山區富錦 6 號公園、信義區永春公園、萬華區福星公園、南港區舊庄公園、內湖區麗山 6 號公園及北投區榮光公園、中正區南陽公園、中山區興安公園與下埤公園。經過與各區公所聯絡已知，該六座鄰里公園在工程期間皆會進行全區的封園施工，施工期間使用者無法進入使用，且公園周遭皆會圍起工地圍牆，因此其原有使用者必須被迫離開其使用之公園，且施工期間持續至少二至五個月，且公園之景觀將會重新改造。

關閉的時間因各區公所的工作情況而有所不同，萬華區的福星公園於三月初開始關閉施工，六月初開放；南港區舊庄公園、內湖區麗山 6 號公園，於五月中進行封閉，七月底重新開放；信義區永春公園則在五月底進行封閉，八月初開放；北投區榮光公園五月底進行封閉，九月初才重新開放；中正區的南陽公園、中山區的興安與下埤公園則從九月底至十二月初進行封園施工。

本研究以固定樣本追蹤調查(Panel)方式進行，屬時間縱向研究方法。使用縱向調查方法往往是因為母體各組成或其特性會逐時改變。其中，固定樣本追蹤調查是以相似的測量法在不同時間上應用在同一組的樣本上，此類調查具有強大的分析潛質及寬廣的分析空間(Duncan & Kalton, 1987)。本研究主要為比較受測者於公園關閉前後的觀感，如讓使用者由回憶追溯過去的地方連結，很可能會因為公園已經被改變或破壞的情況而影響其回憶，因此選用固定樣本追蹤調查之方式進行本次的實驗，以測得使用者在當下的真實連結情感。

實驗流程主要分為三階段進行：第一階段於公園進行封園前於現地進行第一次問卷調查，以現地抽樣為主，同時邀請受訪者接受第二次調查並詢問聯絡之方法如地址、email、連絡電話等相關資訊。問卷內容包含受測者相關資料、公園使用頻率與活動狀況以及地方連結量表。第二階段則於公園封閉停止一般使用後進行，使用電子信箱或郵寄等方式將第二份問卷寄出請受試者進行回覆，問卷內容另外增加詢問在公園關閉之後是否有其他替代地點出現等項目。第三階段之進行方式基本上與第二階段相同，進行時間是於公園重新開放後，針對前一次第二階段中回覆者進行郵寄問卷的寄送，請受測者再次進行回覆。郵寄問卷的催收參考(Dillman, 2006)之方法，受測者如在一週內未寄回問卷，則再次寄出明信片

或電子信箱通知，並在兩周後針對尚未回覆的受測者再次寄出一份問卷和催收信，請他們進行問卷的回覆。

問卷部分除詢問使用者之性別、年齡之外，尚包含地方連結量表，主要是以 Hammitt (2006)等人發展之地方連結量表，共 24 項(表 5-1-1)，以七點之 Likert Scale 進行測量，1 點為非常不同意，7 點為非常同意。

表 5-1-1 Hammitt (2006)等人之地方連結量表

	問項(共 24 項)
地方熟悉感	<ol style="list-style-type: none"> 1. 我可以描繪出這個地點大概的地圖 2. 我來過這個地點很多次，我對它非常熟悉 3. 我對這個地點瞭若指掌
地方歸屬感	<ol style="list-style-type: none"> 1. 我覺得我和這個地點緊密地結合在一起 2. 我很喜歡這個地點 3. 這個地點給我的感覺是其他地方無法給予的 4. 當我在這個地點時，我覺得我可以融入整個環境中 5. 我覺得這個地點是我的歸屬
地方認同感	<ol style="list-style-type: none"> 1. 這個地點對我來說非常特別 2. 我非常依戀這個地點 3. 這個地點對我來說意義重大 4. 我對這個地點有強烈的認同感 5. 造訪這個地點可以顯示出我是個什麼樣的人 6. 這個地點可以說是我生活中很重要的一部分
地方依賴感	<ol style="list-style-type: none"> 1. 這個地點是我從事活動的最佳場所 2. 對我來說，在這個地點活動比在其他場所活動來得更重要 3. 沒有其他類似的地點能與這個地點相比 4. 對我的活動而言，沒有其他場所能取代這個地點 5. 比起其他地方，我在這個地點能獲得更多的滿足 6. 在與這個地點相似的地方進行活動，也能讓我感受到相同的樂趣
根深蒂固感	<ol style="list-style-type: none"> 1. 這個地點是我唯一想去的地方 2. 我很少在這個地點以外的地方進行此活動 3. 如果不能夠到這個地點活動，我就再也不會繼續同樣的活動了 4. 當我要進行此活動時，我只會考慮這個地點

第二節、研究結果

(一)受測者個人資料統計

第一階段於各公園現地收得之受測者共有 451 份有效問卷，並皆留有個人地址、聯絡信箱，可供後續調查使用；第二階段公園關閉施工時期，有 254 人回覆郵寄問卷，回覆率為 56.3%；在第三階段公園開放之後，共有 197 位受測者進行回覆，回覆率為 77.6%(表 5-2-1)。

各公園三次皆有進行回覆者(197 位)之使用者數量如表 11 所示。其中男性有 90 位(45.7%)，女性則有 107 位(54.3%)。受測者年齡以 31~40 歲為最多，佔 23.4%，其次為 21~30 歲，佔 19.8%(表 5-2-2)。

表 5-2-1 各公園受測者數量(N=197)

		總和 (Total)	
		N	%
公園	富錦六號公園	11	5.6
	榮光公園	43	21.8
	南陽公園	25	12.7
	港華六號公園	9	4.6
	舊莊公園	38	19.3
	福星公園	4	2.0
	興安公園	20	10.2
	永春公園	24	12.2
	下埤公園	23	11.7

表 5-2-2 性別與年齡樣本統計(N=197)

		總和 (Total)	
		N	%
性別	男	90	45.7
	女	107	54.3
年齡(歲)	20 以下	18	9.1
	21~30	39	19.8
	31~40	46	23.4
	41~50	25	12.7
	51~60	36	18.3
	61~70	23	11.7
	70 以上	10	5.1

(二)地方連結變化

將在鄰里公園關閉前，關閉中以及重新開放後三階段皆進行回覆的受測者所得到之三階段的地方連結進行比較，分別比較公園關閉前以及關閉中，公園關閉中與公園重新開放後，以及公園關閉前與公園重新開放後，地方連結以及五構面在這三階段間是否有所變化。在不考慮地方連結本身強度是否會影響後續連結變化的狀況下，以配對樣本 T 檢定進行分析，可發現三階段之間皆無顯著差異(表 5-2-3，表 5-2-4，表 5-2-5)。

表 5-2-3 關園前與關園中之地方連結變化(N=197)

	Mean(前測)	Mean(後測)	t	Sig. (2-tailed)
地方連結	4.11	4.05	0.72	0.474
地方熟悉感	4.82	4.90	-0.67	0.502
地方歸屬感	4.32	4.17	1.44	0.151
地方認同感	4.07	3.99	0.71	0.477
地方依賴感	3.79	3.76	0.34	0.732
根深蒂固感	3.55	3.41	1.33	0.186

表 5-2-4 關園中與重新開園之地方連結變化(N=197)

	Mean(前測)	Mean(後測)	t	Sig. (2-tailed)
地方連結	4.05	4.06	-0.12	0.904
地方熟悉感	4.90	4.82	0.61	0.546
地方歸屬感	4.17	4.22	-0.46	0.648
地方認同感	3.99	3.97	0.26	0.797
地方依賴感	3.76	3.87	-1.23	0.222
根深蒂固感	3.41	3.41	0.02	0.988

表 5-2-5 關園前與重新開園之地方連結變化(N=197)

	Mean(前測)	Mean(後測)	t	Sig. (2-tailed)
地方連結	4.11	4.06	0.55	0.582
地方熟悉感	4.82	4.82	-0.08	0.940
地方歸屬感	4.32	4.22	1.02	0.310
地方認同感	4.07	3.97	0.89	0.375
地方依賴感	3.79	3.87	-0.88	0.377
根深蒂固感	3.55	3.41	1.34	0.182

為了更進一步觀察地方連結在公園關閉前、關閉中以及重新開放後的變化趨勢，將地方連結整體以及五構面之三階段間的下降值與其初始值進行皮爾森相關性分析，將公園關園前收到之樣本作為 A 組，關園中為 B 組，而重新開園後之樣本則為 C 組，以方便資料的解釋。以 A 組測得之連結數值作為地方連結初始值，與各階段之下降值進行相關性分析，以組 A-B 為例，是將 A 組之連結感數值與 A 組-B 組所得連結感差異數值進行分析。從表 5-2-6 可以知道包含地方連結整體與五個連結構面在公園關園前後，以及關園前到重新開放後，其分數下降值與初始值分數為顯著正相關。而關園後與公園重新開放之間的下降低值與初始值進行分析，則只有連結整體以及地方認同感、根深蒂固感兩構面有顯著正相關，其他構面並無顯著相關。也就是說三個階段之間的地方連結整體以及每個構面的變化趨勢，在連結之初使值低於某個程度後，其下降值會轉為負向，也就是說其在關園後數值會上升。

表 5-2-6 三階段間之連結初始值與下降值相關性分析(N=197)

	組 A-B		組 B-C		組 A-C	
	Pearson Correlation	Sig. (2-tailed)	Pearson Correlation	Sig. (2-tailed)	Pearson Correlation	Sig. (2-tailed)
地方連結	0.36	0.000	0.17	0.019	0.51	0.000
地方熟悉感	0.50	0.000	0.07	0.311	0.58	0.000
地方歸屬感	0.41	0.000	0.12	0.104	0.53	0.000
地方認同感	0.40	0.000	0.22	0.002	0.56	0.000
地方依賴感	0.37	0.000	0.14	0.051	0.47	0.000
根深蒂固感	0.34	0.000	0.15	0.034	0.50	0.000

由於上述之結果，推測地方連結變化的趨勢很可能會因為連結初始程度的強弱而有所不同，因此將地方連結整體的初始值(A 組)分為低、中、高三組，第一組取前 33.3%(3.52 分以下)，第二組為 33.3%至 66.6%之間(3.52~4.62)，第三組則為 66.6%以後(4.62 以上)。

將上述之分組分別以配對樣本 T 檢定進行三階段關園前、關園中以及公園重新開放後之分數比較。首先，第一組，地方連結較低的組別，關園前到關園中之地方連結整體以及地方熟悉感、地方認同感兩構面顯著上升，而其他構面則無顯著變化；而在關園中到重新開放之間，除了地方熟悉感之外，地方連結整體與其他四個構面皆顯著的上升；最後比較關園前到公園重新開放後的地方連結差異，可發現包含地方連結整體，其五個構面都是顯著的上升(表 5-2-7，表 5-2-8，表 5-2-9)。接著，對第二組進行分析，此組為地方連結初始程度中等的組別，可發現在三個階段之間的地方連結與其五個構面皆無顯著差異(表 5-2-10，表 5-2-11，表 5-2-12)。

最後，將第三組，地方連結初始程度最強的組別進行分析，結果顯示從關園前到關園中，除了地方熟悉感之外，地方連結整體與其他四個構面，地方歸屬感、地方認同感、地方依賴感、根深蒂固感皆顯著的下降；而在關園中到公園重新開放的階段，則只有地方認同感顯著的下降，地方連結整體與其他四個構面並無顯著變化；從關園前到重新開放後的連結變化則是除了地方依賴感之外，地方連結整體以及其他四個構面都顯著的下降(表 5-2-13，表 5-2-14，表 5-2-15)。

表 5-2-7 第一組關園前到關園中之地方連結變化(N=65)

	Mean(A)	Mean(B)	t	Sig. (2-tailed)
地方連結	2.80	3.11	-2.54	0.013
地方熟悉感	3.31	3.98	-3.09	0.003
地方歸屬感	2.84	3.09	-1.64	0.106
地方認同感	2.55	2.93	-2.82	0.006
地方依賴感	2.85	3.01	-1.53	0.130
根深蒂固感	2.46	2.54	-0.63	0.534

表 5-2-8 第一組關園中到重新開園後之地方連結變化(N=65)

	Mean(B)	Mean(C)	t	Sig. (2-tailed)
地方連結	3.11	3.50	-2.66	0.010
地方熟悉感	3.98	4.28	-1.44	0.154
地方歸屬感	3.09	3.62	-3.09	0.003
地方認同感	2.93	3.33	-2.45	0.017
地方依賴感	3.01	3.36	-2.47	0.016
根深蒂固感	2.54	2.92	-2.34	0.022

表 5-2-9 第一組關園前到重新開園後之地方連結變化(N=65)

	Mean(A)	Mean(C)	t	Sig. (2-tailed)
地方連結	2.80	3.50	-5.47	0.000
地方熟悉感	3.31	4.28	-4.81	0.000
地方歸屬感	2.84	3.62	-5.46	0.000
地方認同感	2.55	3.33	-5.04	0.000
地方依賴感	2.85	3.36	-3.70	0.000
根深蒂固感	2.46	2.92	-3.01	0.004

表 5-2-10 第二組關園前到關園中之地方連結變化(N=66)

	Mean(A)	Mean(B)	t	Sig. (2-tailed)
地方連結	4.06	4.04	0.14	0.892
地方熟悉感	5.02	4.97	0.28	0.778
地方歸屬感	4.34	4.19	0.84	0.402
地方認同感	4.01	3.97	0.25	0.806
地方依賴感	3.63	3.75	-0.79	0.433
根深蒂固感	3.32	3.35	-0.17	0.869

表 5-2-11 第二組關園中到重新開園後之地方連結變化(N=66)

	Mean(B)	Mean(C)	t	Sig. (2-tailed)
地方連結	4.04	3.97	0.61	0.543
地方熟悉感	4.97	4.77	1.12	0.268
地方歸屬感	4.19	4.19	0.01	0.992
地方認同感	3.97	3.92	0.33	0.746
地方依賴感	3.75	3.76	-0.12	0.909
根深蒂固感	3.35	3.21	0.89	0.378

表 5-2-12 第二組關園前到重新開園後之地方連結變化(N=66)

	Mean(A)	Mean(C)	t	Sig. (2-tailed)
地方連結	4.06	3.97	0.84	0.406
地方熟悉感	5.02	4.77	1.39	0.168
地方歸屬感	4.34	4.19	1.09	0.278
地方認同感	4.01	3.92	0.58	0.565
地方依賴感	3.63	3.76	-1.05	0.297
根深蒂固感	3.32	3.21	0.73	0.467

表 5-2-13 第三組關園前到關園中之地方連結變化(N=66)

	Mean(A)	Mean(B)	t	Sig. (2-tailed)
地方連結	5.44	4.97	2.72	0.008
地方熟悉感	6.09	5.73	1.64	0.106
地方歸屬感	5.77	5.21	2.71	0.009
地方認同感	5.62	5.07	2.65	0.010
地方依賴感	4.87	4.51	2.12	0.038
根深蒂固感	4.85	4.34	2.43	0.018

表 5-2-14 第三組關園中到重新開園後之地方連結變化(N=66)

	Mean(B)	Mean(C)	t	Sig. (2-tailed)
地方連結	4.97	4.70	1.43	0.159
地方熟悉感	5.73	5.42	1.31	0.193
地方歸屬感	5.21	4.84	1.82	0.073
地方認同感	5.07	4.64	2.05	0.044
地方依賴感	4.51	4.48	0.16	0.876
根深蒂固感	4.34	4.10	1.03	0.307

表 5-2-15 第三組關園前到重新開園後之地方連結變化(N=66)

	Mean(A)	Mean(C)	t	Sig. (2-tailed)
地方連結	5.44	4.70	4.24	0.000
地方熟悉感	6.09	5.42	3.31	0.002
地方歸屬感	5.77	4.84	4.93	0.000
地方認同感	5.62	4.64	4.77	0.000
地方依賴感	4.87	4.48	1.98	0.052
根深蒂固感	4.85	4.10	3.76	0.000

陸、結論與建議

地方連結為人們對於某個特殊環境地點有特殊價值與認同的情感，它所描述的並不是一種像景觀偏好或地方體驗當下的感覺，而是一種更深層的與特殊地點之間的反應共鳴。由於地方連結在遊憩管理意涵上的重要性，有許多的學者投入相關的議題，但是 Lewicka (2011) 在閱讀眾多的地方相關文獻後，仍然認為雖然有這麼多的學者研究地方連結或相關的概念，但地方連結形成與消失的過程和相關因子卻依然沒有定論。因此本研究的主要目的，便是希望能進一步深入探討地方連結的形成與轉移，以及面臨地點中斷後消失或改變的情況，以期待能做為現階段地方連結相關研究的一個新的研究方向，並驗證過去許多學者的相關討論。

地方連結源自於人們與地方之互動，同時也受到情感記憶、熟悉感、歸屬感、過去經驗甚至是對地點的佔有慾所影響。雖然許多學者皆強調時間的重要性，地方連結需使用者與環境地點長時間互動而產生(Altman & Low, 1992; Hay, 1998; Stedman, 2006)，而卻有學者研究結果顯示地方連結與時間不一定是正向的關係(Bolan, 1997; Cuba & Hummon, 1993; Elder, King, & Conger, 1996; Stokols & Shumaker, 1982)，甚至有學者認為對地方的依附，並不一定需要生活在該地點(Wiborg, 2004)。而在地方位移文獻中，學者認為依附到另一個地點是從舊有的地點延續而來，也就是會將經驗轉移到/投射新地點上。雖然已有學者指出人們有可能對一個未造訪過地點有依附感，但在地方連結的相關研究中針對景觀元素與地方連結延續間關係的研究仍非常少見，因此本研究以網路問卷對台灣受測者以及澳門之學生進行調查，以確定人是否可以對未知的地方產生連結，以及加入哪些景觀元素可以使地方連結感轉移到另外一個地點。

此外，Beckley (2003) 在討論人與地方之關係時，指出各種自然或是人為景觀的改變都很可能改變人的地方連結。關於此種地方消失對地方連結產生的影響，有各種領域的相關理論和研究進行討論(Ainsworth & Bell, 1970; Devine-Wright & Howes, 2010; Shumaker & Taylor, 1983)，許多地方研究學者都曾指出地點的消失或改變會對使用者與地點情感或認同產生影響(Boğaç, 2009; Giuliani & Feldman, 1993; Milligan, 2003)。由心理學依戀理論延伸到地方連結之概念，我們可以推測當地點發生足以引起中斷狀況的改變，或是地點因某些原因消失或讓使用者不得不改換地點時，人的地方連結以及情感都很有可能因此發生改變。然而，卻很少有研究者針對這樣的案例進行研究，一方面是因為現實生活的狀況中要遭遇此種地點消失或是大幅改變的情況並不多，二方面是其地點改變、消失的時間較難控制，若要追蹤同一人進行研究十分耗費成本與時間。因此本次研究中對鄰里公園所進行的固定樣本追蹤調查，應能夠更深入了解地方改變時地方連結的變化狀況。

第一節、研究結果討論

首先，在第一個關於景觀元素對延續地方連結之影響研究中，在了解景觀元素對延續地方連結的影響，以實驗初探人們是否確實能對未造訪過地點有情感連結。根據文獻回顧，對於新地點的連結是從過去居住地點延續而來，同時也與使用者的過去生長背景有關。

為更精確了解景觀風格的影響，照片皆選自國外地點，即選擇風格相似澳門及不相似澳門的景觀照片。從結果可知本次研究符合了研究提出的三個假設，受測者對自己國家之景觀照片有較高的地方連結，澳門組的受測者會對於未造訪過地點之景觀照片也會產生地方連結，並且，受測者對與自己國家景觀風格相似的景觀照片有較高的地方連結

由總體研究結果來說，人們確實有可能對未造訪過地點產生情感連結，而生長經驗在其中扮演了重大的角色；與 Rishbeth 和 Powell (2012) 認為地方依附的發展過程中，記憶扮演尋找熟悉感的角色結果相同。即人們藉由過去對地點的記憶、回憶延續到另一個陌生但景觀類型相似的地點產生地方連結。而生長背景對特定景觀的連結有可能延續至陌生地點，主要是由對另一個地點的過去使用經驗為基礎而產生。而地方連結最重要的不是地點，而是地方背後的意義、回憶、經驗而產生的情感連結；因此人們對地點的依附能隨著景觀在不同地點而互相轉移(Jones et al., 2000)。

雖然證實人們確實有可能對未造訪過地點有情感連結，但尚未釐清其發展過程及原因。根據文獻回顧，景觀可做為對過去地點或文化價值的提醒者，這可以說是一種簡單的視覺引發，我們將之視為幫助記憶的記憶(Brien, 2006)。從第二部分的開放式問卷結果更可了解到受測者判斷為自己國家景觀的元素有哪些。或許在陌生地點照片加入特定景觀元素後，能夠有助於提高特定受測者的地方連結。因為對新地點產生情感連結需要人們看到景觀後想起自己的生長國家；景觀被覆蓋上受測者來自其他地方或過去的記憶和情緒(Rishbeth & Powell 2012)。地方連結透過過去使用經驗，在另一個新地點上產生延續性，而景觀元素就是其誘發因子；景觀結合了記憶、行為以及意義(Dorrian & Rose, 2003)，而生長經驗在地方連結中扮演的角色是一種形成地方連結的過程，能幫助人們融入地方。

在第二個研究，鄰里公園改建之地方連結變化研究中，對鄰里公園關園前、關閉中以及重新開放後三階段進行同一人的固定樣本追蹤調查，分析三階段所得到的同一人的地方連結之變化情形。不過在將所有的 197 份樣本同時進行配對樣本 T 檢定分析時，三階段的地方連結並沒有顯著差異，不如我們假設所預期的結果，推測很可能是由於其變化趨勢會因為個人的連結強度不同而有所差異。此推論可從各連結構面之下降值與連結感初始值的相關性分析中略窺一二。我們將關園前的樣本作為 A 組，關園中的樣本作為 B 組，重新開放公園後的樣本作為 C 組，以利解釋之便利，儘管這三組皆為同一人之配對樣本。其皮爾森相關性分析的部分是將組別依時間順序相減所得之連結下降值(例如 A 組-B 組)與 A 組的

連結數值進行分析，可看出 A 組與 B 組的地方連結整體與各構面皆為顯著正相關，也就是說當連結感越高，下降值便越大。從此相關性分析結果可以看出一個大致的整體趨勢，也就是當每個地方連結構面的連結情感高於某一臨界值後其變化的趨勢會與較低者不同，連結情感較強者在公園關閉後的連結變化似乎為下降，較低者則可能會正向上升。在不少文獻中都提及地方連結強度可能會使人們對待地點的態度和行為，以及對於衝擊的反應上有所不同(Kaltenborn, 1998; Stokols & Shumaker, 1981; Wynveen, Kyle, & Sutton, 2012)，因此我們認為地方連結的高低程度也可能影響地方連結的變化，在本實驗便進行了分組來確定這一假設。在分析前先將地方連結分為低、中、高三組，再以配對樣本 T 檢定分別分析關閉前、關閉中以及重新開放後的地方連結差異，結果顯示五個地方連結構面根據連結感的低、中、高程度在不同階段下會有不同的變化趨勢。

從整體分析結果而言，地方連結弱的使用者會因為連結情感被喚起而上升，地方連結強的使用者則會因為地點改變而使地方連結受到破壞。這兩種不同的變化在相關文獻中皆有提及類似概念，根據目前的實驗結果可以發現學者們所討論的情形都有可能同時在一個案例中發生，依照地方連結的程度不同兩種狀況皆會發生在同一地點的受測者身上。其中一部分學者認為在被迫遠離熟悉的環境或是當地點無法滿足使用者需求時、連續感中斷的時候等等狀況，會產生地方連結的下降(Brown & Perkins, 1992; Chow & Healey, 2008; Giuliani, 2003)。另外也有學者認為在地點發生大幅變化、消失時，人們對地點的連結情感很可能會被增幅，在失去依戀的事物後其情感的強度會比失去以前變得更強(Giuliani, 1991; Hiruy, 2009)。但這兩種情形會發生在連結強度不同的使用者身上，Stokols 和 Shumaker (1981)便指出，環境所造成的偏差(例如突然的地理改變，外觀不需要的改變)對於那些連結較深的人，比連結較小的人來說更具破壞性，因為其缺少其他吸引他的地方選擇，以及較多的心力直接投入。

並且我們可以從不同階段的實驗結果各構面的詳細變化情形中發現，不同深度的地方連結構面對於地方連結強度不同者也會有不同的變化。地方連結較強的使用者們，僅有熟悉感沒有在公園改變時顯著下降，顯示較淺的連結構面對他們而言是比較穩定的，而較深的構面如地方依賴感、根深蒂固感等則較為敏感，會因為地點關閉或是變得和以前不同而產生下降的情形。推估是由於這些地方連結構面較深，而這些使用者對於公園環境的變化相當敏感，雖然自身對公園的連結情感可以維持住構面最淺的地方熟悉感的穩定度，但其他較深的構面卻會因為沒有辦法使用公園的這種衝擊而產生抵抗反應，致使他們的連結顯著下降。

但是反觀地方連結較弱者，淺的構面較不穩定，在公園關閉的時候便因為刺激而被喚起；深的連結構面則較為穩定，並不會因為公園關閉而產生變動，需要等到後期地點重新開放後，因為地方的環境品質改善導致連結的上升。可看出地方連結較強與較弱的使用者之間，連結的變動有相反的趨勢。

第二節、研究應用

本研究在理論上的應用主要在於了解地方連結及延續性的發展過程以及遭遇地點中斷後地方連結的變化機制。本次的實驗中驗證了過去不少學者提出的理論。

第一個研究的結果顯示人們確實能對未造訪地點有情感連結，但其發生有必要的條件，人們看到地點時需要想起自己國家才能產生情感連結的延續/轉移，學者也提到人們會將一個地方的特質轉移到另一個地點(Mayer, 2011)；即新地點必須能誘發人們的過去記憶，而由一個有情感連結的地方轉移情感到新地點上。第二個研究的結果則指出地方連結在地點中斷前、中斷以及中斷後三個時期，其連結變化會有所不同，且會根據個人對地點的連結情感強度不同而有不同的連結變化狀況。

而本研究在實務上可應用在空間規劃以及地點的更新改建計畫上，由於現今社會快速變遷，遷移是人們常需面臨的問題；許多學者致力於地方位移的(Displacement)研究中，隨之而來的是鄉愁(Homesickness)、地方中斷(Disruption)等問題產生，並伴隨著負面情緒的到來。從本次實驗結果來看，地方連結的強度確實會受到地方改變而有所波動，且在三、四個月內就可能產生變化，表示即使是短暫的地方更新或是強迫使用者搬遷等等遠離地點的狀況發生，都會造成這些使用者地方連結的改變，特別是對於那些地方連結強的使用者來說，這種更新改造會破壞他們的地方連結情感，這種地方連結情感的下降很有可能會影響到他們願不願意繼續留在地點使用的決定。因此在進行此種相關計畫時，對這些連結強的使用者的感受應該要特別注重。在進行更新的時候也要詳加思考進行更新的施作方式，或許可以採用地點部分更新的方式，讓使用者在局部進行更新的時候依然有管道接觸地點，讓他們適應微小的地點改變，當他們感受到的地點改變不是那麼巨大時，人是可以從中去適應和調整的(Brown & Perkins, 1992)。並且，若能保持與地點之間在實體上的聯繫，或者在某些景觀元素上的相似，其地方連結的破壞可能便不會那麼強烈。

有學者指出這些負面情緒發生原因跟新地點是否與原本居住地點相似有關(Ewald, 2001)；人們有複製習慣環境的傾向(Mayer, 2011)。因此未來在空間規劃設計上，若能掌握能喚起某特定族群情感連結的景觀元素，並適時在空間給予這些元素暗示，能適當的減少鄉愁等負面情緒的發生，甚至是與新地方建立良好的關係，人們將會願意付出心力保護環境。本研究結果將可應用在觀光遊憩之規劃與空間設計上，特別是在適當的地點給予喚起地方連結的元素、設計改建施工時程以及處理改建地相關利益者的情緒和感受等程序上，會有較大的成效。

柒、參考文獻

- Ainsworth, M. D. Salter, & Bell, S. M. (1970). Attachment, Exploration, and Separation: Illustrated by the Behavior of One-Year-Olds in a Strange Situation. *Child Development*, 41(1), 49-67.
- Altman, I. , & Low, S. M. . (1992). Place Attachment. In I. Altman & S. M. Low (Eds.), *Place Attachment*. New York: : Plenum Press.
- Beckley, T. M. (2003). The relative importance of sociocultural and ecological factors in attachment to place. *Understanding community-forest relations*. L. E. Kruger. Washington DC, United State Department of Agriculture, Forest Service: 105- 126.
- Bernardo, F., & Palma, J. M. (2005). Place Change and Identity Processes. *Journal of Medio Ambiente*, 6(1), 71-87.
- Boğaç, C. (2009). Place attachment in a foreign settlement. *Journal of Environmental Psychology*, 29(2), 267-278.
- Bolan, M. (1997). The Mobility Experience and Neighborhood Attachment. *Demography*, 34, 225-237.
- Bonaiuto, M., Breakwell, G. M., & Cano, I. (1996). Identity Processes and Environmental Threat: the Effects of Nationalism and Local Identity upon Perception of Beach Pollution. *Journal of Community & Applied Social Psychology*, 6(3), 157-175.
- Bowlby, J. (1973). *Attachment and loss: Vol. 2. Separation, anxiety and anger*. New York: Basic Books.
- Breakwell, G. M. (1986). *Coping with Threatened Identity*. London: Methuen.
- Breakwell, G. M. (1992). Processes of self-evaluation:efficacy and estrangement. In G. M. Breakwell (Ed.), *Social Psychology of Identity and the Self-concept*. Surrey: Surrey University Press.
- Breakwell, G. M. (1993). Integrating paradigms:methodological implications. In G. M. Breakwell & D. V. Canter (Eds.), *Empirical Approaches to Social Representations*. Oxford: Clarendon Press.
- Brien, E. (2006). A question of value: What do trees and forests mean to people in Vermont? *Landscape Research*, 31(3), 257-275.
- Brook, Isis. (2003). Making here like there: Place attachment, displacement and the urge to garden. *Ethics, Place and Environment*, 6(3), 227 – 234.
- Brown, B. B. & Perkins D. D. (1992). Disruptions in Place Attachment. In I. Altman & S. Low (Eds.), *Place Attachment* (Vol. 12, pp. 279-304): Springer US.
- Buttimer, A. (1980). Home, reach and the sense of place. In A. Buttimer & D. Seamon (Eds.), *The Human Experience of Space and Place* (pp. 87-112). New

- York: St, Martin's Press.
- Casey, E. S. (1997). *The Fate of Place: A philosophical history*. Berkeley: University of California Press.
- Cheuk, F. N. (1998). Canada as a new place: the immigrant's experience. *Journal of Environmental Psychology*, 18, 55-67.
- Chow, K. & Healey, M. (2008). Place attachment and place identity: First-year undergraduates making the transition from home to university. *Journal of Environmental Psychology*, 28(4), 362-372.
- Cuba, L., & Hummon, D. M. (1993). A place to call home: Identification with dwelling, community and region. *Journal of Sociological Quarterly*, 34, 111-131.
- Dale, A, Ling, C., & Newman, L. (2008). Does Place Matter? Sustainable Community Development in Three Canadian Communities. *Journal of Ethics, Place and Environment*, 11(3), 267-281.
- Devine-Wright, P., & Howes, Y. (2010). Disruption to place attachment and the protection of restorative environments: A wind energy case study. *Journal of Environmental Psychology*, 30(3), 271-280.
- Dillman, D. A. (2006). *Mail and Internet Surveys: The Tailored Design Method -- 2007 Update with New Internet, Visual, and Mixed-Mode Guide*: Wiley.
- Downs, R. M. , & Stea, D. (1977). *Maps in Minds: Reflections on cognitive mapping*. New York: Harper & Row.
- Duncan, G. J., & Kalton, G. (1987). Issues of Design and Analysis of Surveys across Time. *International Statistical Review / Revue Internationale de Statistique*, 55(1), 97-117.
- Elder, G. H., King, V., & Conger, R. D. (1996). Attachment to place and migration prospects: A developmental perspective. *Journal of Research on Adolescence*, 6, 397-425.
- Ewald, K. C. (2001). The neglect of aesthetics in landscape planning in Switzerland *Journal of Landscape and Urban Planning* 54(2001), 255-266.
- Farnum, J., Hall, T. E., Kruger, L. E., & Station, Pacific Northwest Research. (2005). *Sense of place in natural resource recreation and tourism: an evaluation and assessment of research findings*: U.S. Dept. of Agriculture, Forest Service, Pacific Northwest Research Station.
- Feldman, R. M. (1990). Settlement-identity: psychological bonds with home place in a mobile society. *Journal of Environment and Behavior*, 22, 183-229.
- Fried, M. (1966). *Grieving for a Lost Home: Psychological Costs of Relocation*.
- Fried, M. (2000). CONTINUITIES AND DISCONTINUITIES OF PLACE. *Journal of Environmental Psychology*, 20(3), 193-205.

- Fullilove, M. T. (1996). *Psychiatric Implications of Displacement: Contributions from the Psychology of Place*: National Emergency Training Center.
- Giuliani, M. V., & Feldman, R. (1993). Place attachment in a developmental and cultural context. *Journal of Environmental Psychology*, 13, 267-274.
- Giuliani, M. V. (1991). Towards an analysis of mental representations of attachment to the home. *Journal of Architectural and Planning Research*, 8(2), 133-146.
- Giuliani, M. V. (2003). Theory of Attachment and Place Attachment. In M. Bonnes, T. Lee & M. Bonaiuto (Eds.), *Psychological Theories for Environmental Issues* (pp. 137-170). Burlington, VT: Ashgate.
- Hammit, W. E., Backlund, E. A., & Bixler, R. D. (2004). Experience Use History, Place Bonding and Resource Substitution of Trout Anglers during Recreation Engagements. *Journal of Leisure Research*, 36.
- Hammit, W. E., & Cole, D. N. (1998). *Wildland Recreation: Ecology and Management*. New York: John Wiley & Sons.
- Hammit, W. E., Backlund, E. A., & Bixler, R. D. (2006). Place Bonding for Recreation Places: Conceptual and Empirical Development. *Leisure Studies*, 25(1), 17-41.
- Hay, R. (1998). SENSE OF PLACE IN DEVELOPMENTAL CONTEXT. *Journal of Environmental Psychology*, 18(1), 5-29. doi: 10.1006/jevp.1997.0060
- Hidalgo, M. C., & Hernandez, B. (2001). PLACE ATTACHMENT: CONCEPTUAL AND EMPIRICAL QUESTIONS. *Journal of Environmental Psychology*, 21(3), 273-281.
- Hiruy, K. (2009). *Finding home far away from home: place attachment, place-identity, belonging and resettlement among African-Australians in Hobart*. University of Tasmania.
- Ismail, N. A. (2010). *Landscape alteration in urban residential areas of Selangor, Malaysia*. (Ph.D), Lincoln University.
- Jones, C. D., Patterson, M. E., & Hammit, W. E. (2000). Evaluating the construct Validity of Sense of Belonging as a Measure of Landscape Perception. *Journal of Leisure Research*, 34(4), 383-395.
- Kaltenborn, B. P. (1998). Effects of sense of place on responses to environmental impacts: A study among residents in Svalbard in the Norwegian high Arctic. *Applied Geography*, 18(2), 169-189.
- Kaltenborn, B. P., & Williams, D. R. (2002). The meaning of place: attachments to Femundsmarka National Park, Norway, among tourists and locals. *Norsk Geografisk Tidsskrift*, 56, 189-198.
- Lewicka, M. (2011). Place attachment: How far have we come in the last 40 years? *Journal of Environmental Psychology*, 31(3), 207-230.

- Lowenthal, D. (1975). Past Time, Present Place: Landscape and Memory. *Journal of Geographical Review*, 65(1), 1-36.
- Manzo, L. C. (2005). For better or worse:exploring multiple dimensions of place meaning. *Journal of Environmental Psychology*, 25(1), 67-86.
- Mayer, Á. Z. (2011). *Place Identity and Place Replication: An Indian Ethnic Enclave in the UK*. Paper presented at the 3rd Global Mansfield College.
- Milligan, M. J. (1988). Interactional past and potential:The social construction of place attachment. *Symbolic Interaction*, 21, 1-33.
- Milligan, M. J. (2003). Displacement and Identity Discontinuity: The Role of Nostalgia in Establishing New Identity. *Journal of Symbolic Interaction*, 26(3), 381-403.
- Proshansky, H. M. (1978). The City and Self-Identity. *Environment and Behavior*, 10(2), 147-169.
- Proshansky, H. M., Fabian, A. K., & Kaminoff, R. (1983). Place-identity: Physical world socialization of the self. *Journal of Environmental Psychology*, 3(1), 57-83.
- Rishbeth , C, & Powell , M. (2012). Place Attachment and Memory: Landscapes of Belonging as Experienced Post-migration. *Landscape Research*, 1-19.
- Roberts, E. (1996). Place and spirit in public land manageinent. In L. D. B (Ed.), *Nature and the Human Spirit* (pp. 61-80). State College: PA:Ventiire Publishers.
- Rowles, G. D. (1983). Place and personal identity in old age: Observations from Appalachia. *Journal of Environmental Psychology*, 3(4), 3-42.
- Sciorra, J., & Cooper, M. (1990). "I Feel like I'm in My Country": Puerto Rican Casitas in New York City. *The Drama Review*, 34(4), 156-168.
- Shumaker, S. A., & Taylor, R.B. (1983). Toward a clarification of people-place relationship:A model of attachment to place. In N. R. Fieman & E. S. Geller (Eds.), *Enviromental psychology:A model of Prespective* (pp. 219-251). New York: Praeger.
- Speller, G. M., & Twigger-Ross, C. L. (2009). CULTURAL AND SOCIAL DISCONNECTION IN THE CONTEXT OF A CHANGED PHYSICAL ENVIRONMENT. *Geografiska Annaler: Series B, Human Geography*, 91(4), 355-369.
- Stedman, R. C. (2002). Towards a social psychology of place:predicting behavior from place-based cognitions, attitude, and identity. *Journal of Environment and Behavior*, 34(5), 405-425.
- Stedman, R. C. (2006). Understanding place attachment amongst second home owners. *Journal of American Behavioural Scientist*, 50(2), 187-205.

- Stokols, D., & Shumaker, S. A. (1981). People in Places: A Transactional View of Settings. *Journal of Cognition, Social Behavior, And The Environment*, 5(22), 441-480.
- Stokols, D., & Shumaker, S. A. (1982). The psychological context of residential mobility and well-being. *Journal of Social Issues*, 38, 149-171.
- Tuan, Y. F. (1974). *Topophilia: a study of environmental perception, attitudes, and values*. Englewood Cliffs, NJ: Prentice-Hall.
- Tuan, Y. F. (1977). *Space and place: the perspective of experience*. Minneapolis: University of Minnesota Press
- Twigger-Ross, C. L., & Uzzell, D. L. (1996). PLACE AND IDENTITY PROCESSES. *Journal of Environmental Psychology*, 16(3), 205-220.
- Vandemark, L. M. (2007). Promoting the sense of self, place, and belonging in displaced persons: the example of homelessness. *Arch Psychiatr Nurs*, 21(5), 241-248.
- Walster, E., & Walster, G. W. (1987). *A New Look at Love*. MA: Addison-Wesley.
- Wiborg, A. (2004). Place, Nature and Migration: Students' Attachment to their Rural Home Places. *Journal of Sociologia Ruralis*, 44(4), 416-432.
- Winnicott, D. W. (1971). *Playing and Reality*. London: Tavistock Publications.
- Wynveen, C. J., Kyle, G. T., & Sutton, S. G. (2012). Natural area visitors' place meaning and place attachment ascribed to a marine setting. *Journal of Environmental Psychology*, 32(4), 287-296.
- 史麗珠、林莉華，(2006)，基礎生物統計學，台北市：學富文化出版。
- 吳珮竹，(2011)，性格特質對地方連結之影響，碩士論文，台灣大學，台北。
- 林建堯，(2009)，台灣國家公園地方依附量表建立與驗證，博士論文，中興大學，台中。
- 原友蘭、劉俊志，(2004)，地方依附初探：一個實驗性的測量，第六屆休閒、遊憩、觀光學術研討會論文集，台中。
- 張良漢，(2006)，建構登山健行者活動涉入與地方依戀影響模式，體育學報，39(4)，163-177。
- 曹勝雄、孫君儀，(2009)，建構地方依附因果關係模式，地理學報，55，43-63。
- 郭寶錚、陳玉敏，(2007)，生物統計入門，台北市：五南圖書出版。