

Taiwan Youth Project

台灣青少年成長歷程研究

【SRDA線上研討會】長期追蹤調查資料系列介紹

2016.8.17

Taiwan Youth Project

台灣青少年成長歷程研究

【SRDA線上研討會】長期追蹤調查資料系列介紹

2016.8.17

SRDA 邱亦秀

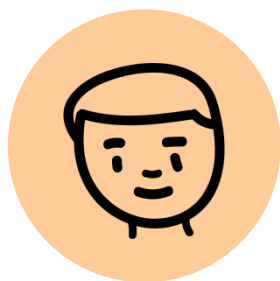


大綱

- 研究特色
- 研究方法與研究設計
- 問卷架構與問卷主題
- 研究成果
- 資料取得方式
- 釋出檔案內容

台灣青少年成長歷程研究

- 計畫執行單位：中央研究院社會學研究所
- 計畫主持人：伊慶春教授
- 計畫目的：探討青少年的成長歷程如何受到家庭、學校與社區的交互影響，以致影響到個人在成長時的身心調適。
- 調查對象：



青少年
(學生)



家長



導師

追蹤訪問

研究特色



台灣青少年的成長歷程

- 從家庭社會學角度



青少年早期到成年初期

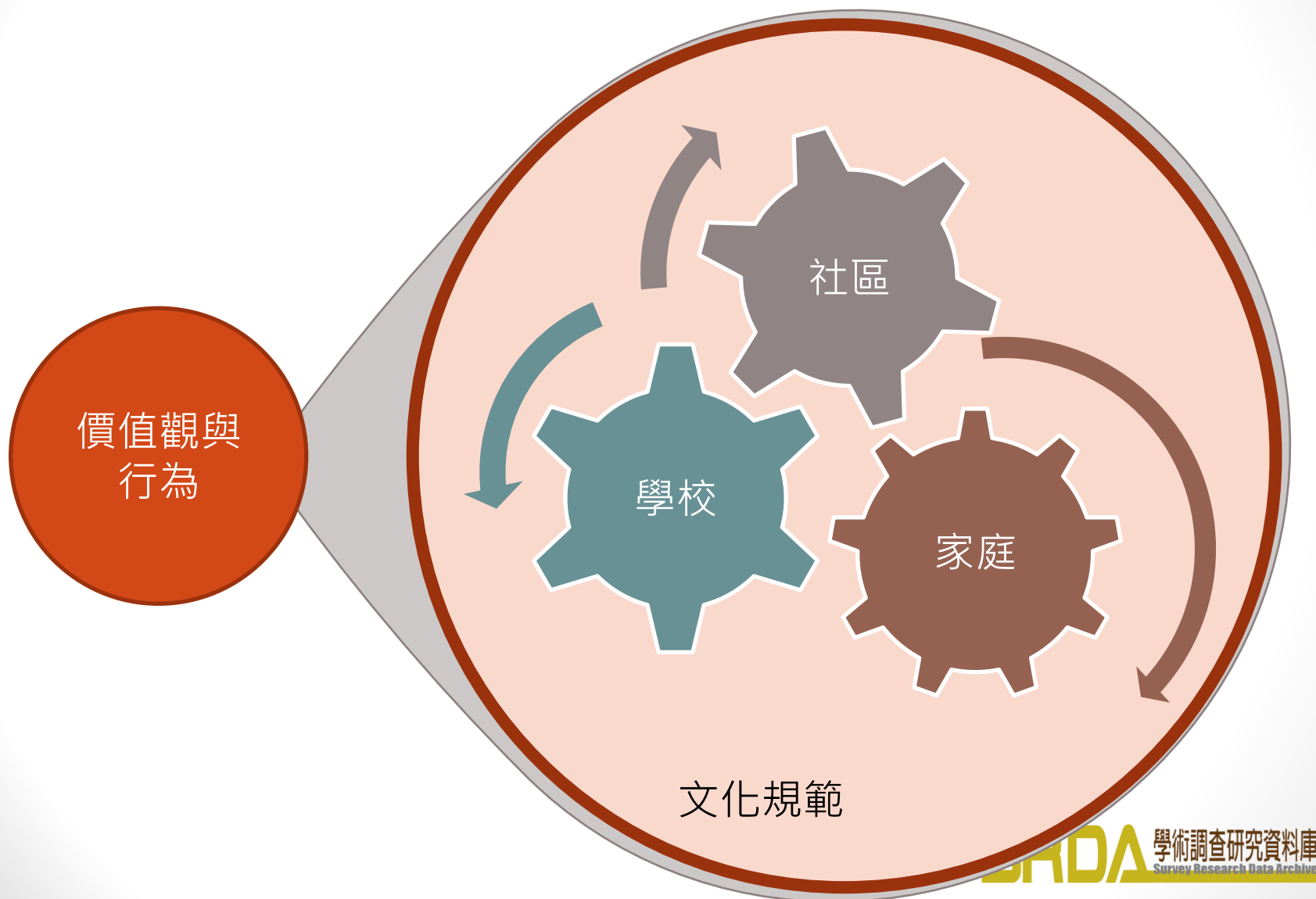
- 生命歷程觀點
- 心理學角度



本土性的發展模式

- 多元成長軌跡

研究特色1：台灣青少年的成長歷程



研究特色2：從青少年早期到成年初期

就學、工作、服兵役

離家

自立
VS
管教

原生社區的連結

朋友網絡

家人、約會、婚前性關係



研究特色3：本土性的發展模式

- 升學考試
 - 教育成就
 - 心理健康
- 補習
- 家庭教育策略
- 家庭和朋友關係

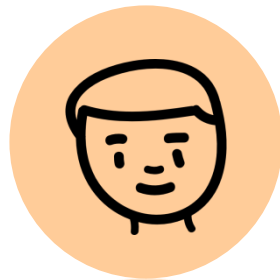


研究方法和研究設計

- 長期追蹤調查 (Panel Study)

以2000年春天台北縣市及宜蘭縣的國中學生為母體

- 受訪樣本



國一生 (13歲)
國三生 (15歲)



學生家長



國中導師

- 資料收集方式：問卷調查(面訪、自填)、質性訪談

研究方法與設計：抽樣



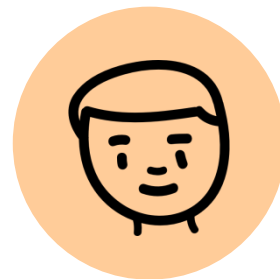
16所學校(國一、國三各33班)
含1個體育班



15所學校 (國一、國三各30班)



9所學校 (國一、國三各18班)



國一：2696

國三：2980

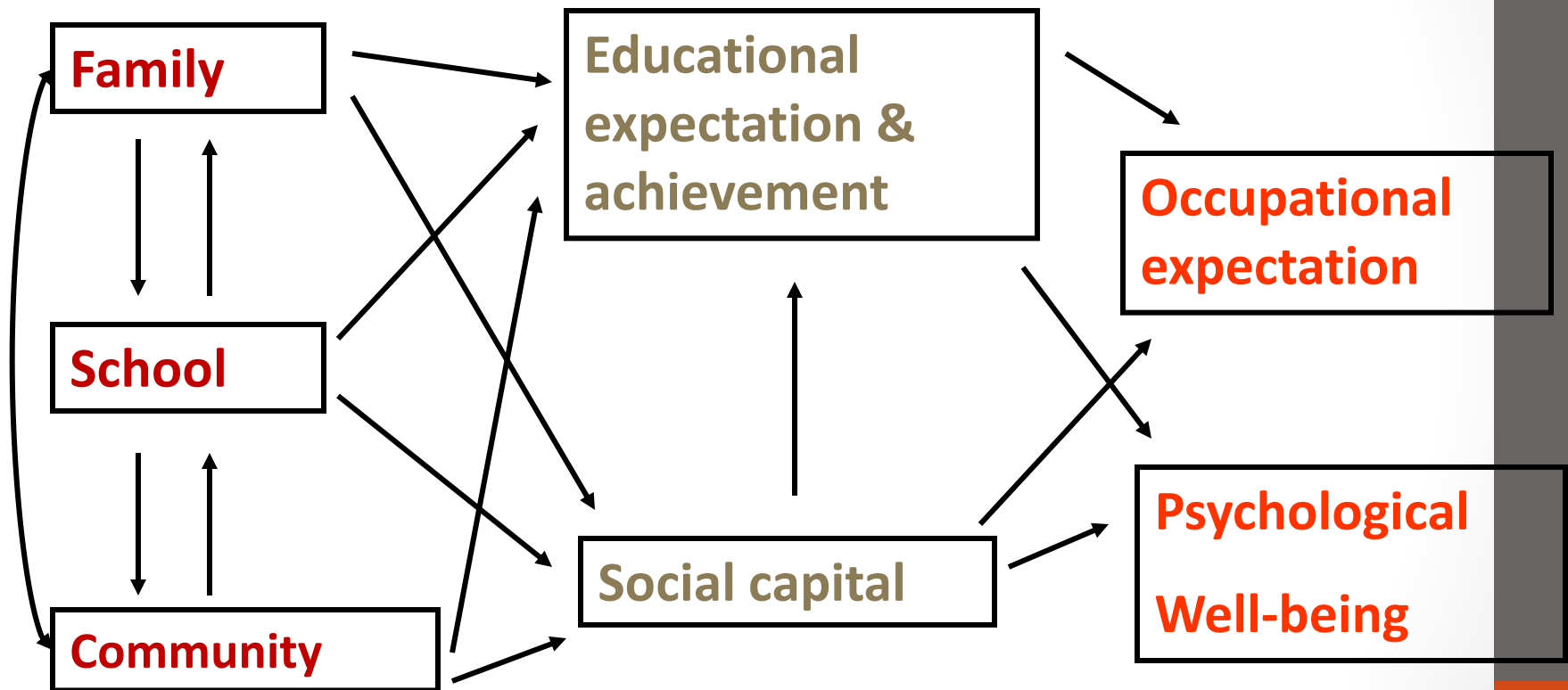
歷年追蹤對象與調查方式

樣本	受訪對象	第一階段									第二階段		
		第一波 2000/03	第二波 2000/10	第三波 2001/10	第四波 2003/03	第五波 2004/02	第六波 2004/10	第七波 2006/12	第八波 2008/11	第九波 2009/04	第一波 2011/10	第二波 2014	
J3	調查時就讀年級	國三	高一	高二	高三	大一	大二	大四	研二				
	青少年	自填	電訪	自填	留卷	電訪	留卷	留卷	電訪		面訪		
	家長	自填			面訪		面訪	面訪					
	導師	自填											
J1	調查時就讀年級	國一	國二	國三	高一	高二	高三	大一	大二	大四			
	青少年	自填	自填	自填	電訪	電訪	留卷	電訪	留卷	留卷	面訪		
	家長	自填		面訪			面訪		面訪	面訪			
	導師	自填	自填	自填									
深度訪談						2004-2005 面訪60對 青少年與家長		2006-2008 面訪62位青年		2010-2013 面訪62位青年			
學校校長						2004/06 自填							

完訪率

	學生		家長	
	J1	J3	J1	J3
W1	99.80%	98.70%	98.90%	96.90%
W2	99.70%	89.10%		
W3	99.30%	96.40%	75.90%	
W4	88.40%	84.60%		73.80%
W5	86.20%	91.70%		
W6	89.90%	97.20%	88.90%	91.20%
W7	95.30%	101.70%		102.70%
W8	97.30%	95.94%	98.80%	
W9	107.70%		102.97%	

可切入的研究方向



Research Framework (TYP Phase I)



資料基本變項

認識TYP資料內容



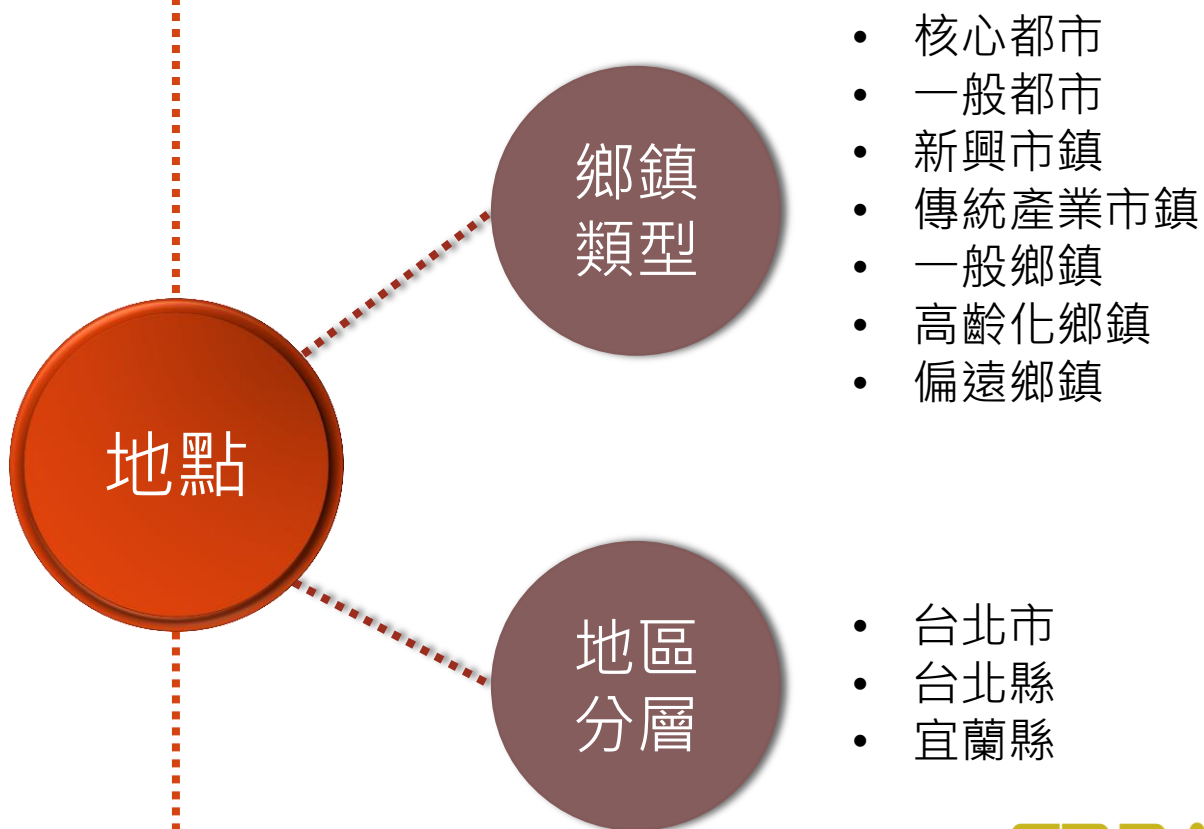


串連

以**ID**串連各類型問卷及年度



國中學校所在





同校

原屬國中**學校**編號

同班

原屬國中**班級**編號



問卷主題

認識TYP資料內容

學生問卷題項主題

主題	國一	國三
基本資料	身心狀況、生活作息	身心狀況、生活作息
生活經驗	生活事件、補習經驗、資訊網與傳播媒體	生活事件、資訊網絡與傳播
心理問題	憂鬱量表	憂鬱量表
升學經驗	就學現況	就學現況
家庭背景	家庭結構、父母經濟支持、父母婚姻狀況、家庭凝聚性、居住狀況、家庭聯繫、飲食習慣	家庭結構、居住狀況
教養行為	教養行為	教養行為
友誼網路	朋友、班級同學	朋友
學生評價	對老師、對學校	對老師、對學校
其他主題	消費流行(零用金及生活費)、偏差行為、自我評價、交通、班級人數、社區網絡與互動	親子互動、學業表現、異性朋友、未來規劃

家長問卷題項主題

主題	國一	國三
基本資料	身心狀況、婚姻狀況、就業現況、配偶職業現況	身心狀況、婚姻狀況、就業現況、配偶職業現況
生活經驗	生活事件	生活事件
心理問題	憂鬱量表	憂鬱量表
家庭背景	家庭結構、家庭經濟、婚姻關係、家庭暴力	家庭結構、家庭經濟、婚姻關係、家庭凝聚性
代間關係	父母與上一代互動情況	父母與上一代互動情況
教養行為	正面教養	正面教養
升學與就業	升學壓力、升學期望、職業期望、學業表現	升學方式、升學期望、職業期望、就學現況
其他主題	親子關係、家事參與、現住社區評價、社區參與、社區網絡與互動	成長經驗、親子關係、現住社區評價、社區參與、社區網絡與互動、自我評價、支持體系、友誼網路



研究成果(例)

認識TYP資料內容

研究成果(例)

- 母子關係較容易受到子女的學業成績影響
- 子女發生偏差行為是影響父子關係的重要因素
- 青少年與父親或母親的關係均較良好
 - 周玉慧、吳明燁、黃朗文(2010)。當中年遇到青少年：親子關係類型與父母中年生活感受。台灣社會學，第20期，1-37
- 對子女的期望越大，子女努力向上的動機越強
- 父母心理健康受子女學業成績影響
- 父母關係
 - 在子女12歲前離婚，子女在青春期較易進入親密關係
 - 在子女13歲後離婚，影響子女的婚姻態度(較負面)
 - 常吵架的父母，其影響與13歲以後父母離異者相近

近三年衍生著作書目

青少年之認真休閒參與對大學時期健康感影響之研究—台灣青少年成長歷程研究資料庫之實證分析

高佩琴 / 2015 / 碩士論文

南華大學文化創意事業管理學系休閒產業碩士班，碩士論文

引用資料：

青少年至成年初期親子關係的變化及其影響

周玉慧 / 2015 / 期刊論文

中華心理學刊；57 卷 1 期 (2015 / 03 / 01)，P67 - 89

引用資料：

代內與代間的工作條件期望—台北市、新北市與宜蘭縣之比較

廖至竺 / 2014 / 碩士論文

佛光大學社會學研究所，碩士論文

引用資料：C00250_2, C00250_3

國中青少年自尊發展的異質成長軌跡及性別差異

薛人華 / 2014 / 期刊論文

國立政治大學教育學院；教育與心理研究；201403 (37:1期)

引用資料：

大學生交友網絡、正向情緒與憂鬱感之關聯：臺北市、新北市、宜蘭縣之比較分析

吳兩賜 / 2014 / 碩士論文

佛光大學社會學研究所，碩士論文

引用資料：C00238_3, C00272_2

影響國中生學業成就之因素：家庭社經地位、社會資本與學習態度之討論

薛景瑚 / 2014 / 碩士論文

元智大學社會暨政策科學學研究所，碩士論文

引用資料：C00178_2

影響師生親近關係之因素：人力資本、文化資本和社會資本之探討

吳雅雯 / 2014 / 碩士論文

佛光大學社會學研究所，碩士論文

引用資料：C00178_2

我「受創」故我「消費」：比較家庭與同儕關係對於大學生流行消費之影響

吳明燁、許絲茜 / 2014 / 期刊論文

歷屆研討會論文

Taiwan Youth Project

台灣青少年成長歷程研究



[最新消息](#)

[計畫簡介](#)

[研究設計](#)

[相關論著](#)

[成果發表](#)

[資料申請](#)

[聯絡我們](#)

[首頁](#) » [相關論著](#) » [歷屆研討會](#)

歷屆研討會

研討會名稱	作者	論文 / 著作名稱	下載
2016兩岸三地華人青少年研究 暨 臺灣青少年成長歷程研究第六次學術研討會 The 6th Conference of Taiwan Youth Project.	Lingxin Hao、Shirley Lung	School Continuation after Compulsory Education in China and Taiwan	下載
	Wen-San Yang、Juhan Chen	To Have or not to Have Sex of Early Adulthood in Taiwan	下載
	Nicolai Groepler、Bernhard Nauck	Leaving the Parental Home: A Comparison between Taiwan, Germany and the United States	下載
	Wen-Hsu Lin、Chi Chiao	Sleep patterns and social risks of sleep hours from early adolescence to young adulthood: Evidence from Taiwan Youth Project	下載
	張翼	中國青年人口的基本特徵及其面臨的主要問題——基於“第六次人口普查”數據的分析	下載
	朱迪	北上廣還是二線？一大學畢業生就業區域流向分析	下載
	李瑞中、陳志柔	Taiwanese Youth's Intention to Work in China	下載
	謝雨生、顏碧瑩	Family Socialization, Family Entrepreneurial Exposure, and School Education in Shaping Entrepreneurial Intention Among Taiwan's Youth	下載



資料取得方式

在SRDA取得TYP資料

會員資格(1)



需具備SRDA一般會員或院內會員資格

- 一般會員（二年期）
 - 國內外公私立研究機構之專任研究人員
 - 國內外公私立大專院校之專兼任教師
 - 政府機構之專任研究人員
 - 捐贈或授權資料予「學術調查研究資料庫」之個人或單位代表

會員資格(2)

- 一般會員（一年期）
 - 國內外公私立大專院校大學部學生、碩博士班研究生
 - 國內外公私立研究機構研究助理人員
 - 國內外公私立大專院校研究助理人員
 - 政府機構研究助理人員

若不符合前述一般會員資格，但已取得博士學位者，可以個案申請方式處理

- 院內會員
 - 中央研究院研究人員

SRDA會員申請流程



線上填寫申請表

- 確認申請身分
- 同意會員約定條款
- 設定帳號密碼



電子郵件信箱確認



準備在職或在學
證明文件擲回



身分資格審核

- 1至2個工作天
- Email通知



長期追蹤調查

- 台灣青少年成長歷程研究
- 華人家庭動態資料庫
- 台灣教育長期追蹤資料庫
- 台灣教育長期追蹤資料庫（公共版）
- 青少年藥物濫用之起因
- 特殊教育長期追蹤資料庫
- 台灣貧窮兒少資料庫（公共版）
- 『台灣教育長期追蹤資料庫』後續調查

◎ 長期追蹤調查

- ▶ 台灣青少年成長歷程研究
- ▶ 華人家庭動態資料庫
- ▶ 台灣教育長期追蹤資料庫
- ▶ 台灣教育長期追蹤資料庫（公共版）
- ▶ 青少年藥物濫用之起因
- ▶ 特殊教育長期追蹤資料庫
- ▶ 台灣貧窮兒少資料庫（公共版）
- ▶ 『台灣教育長期追蹤資料庫』後續調查

全文檢索

搜尋

會員登入

帳號

密碼

登入

忘記密碼

加入會員

有任何問題？
歡迎利用線上客服

skype

服務時間 8:30-12:00



釋出檔案內容

釋出檔案內容



資料使用
說明



問卷



資料檔
• SPSS
• STATA

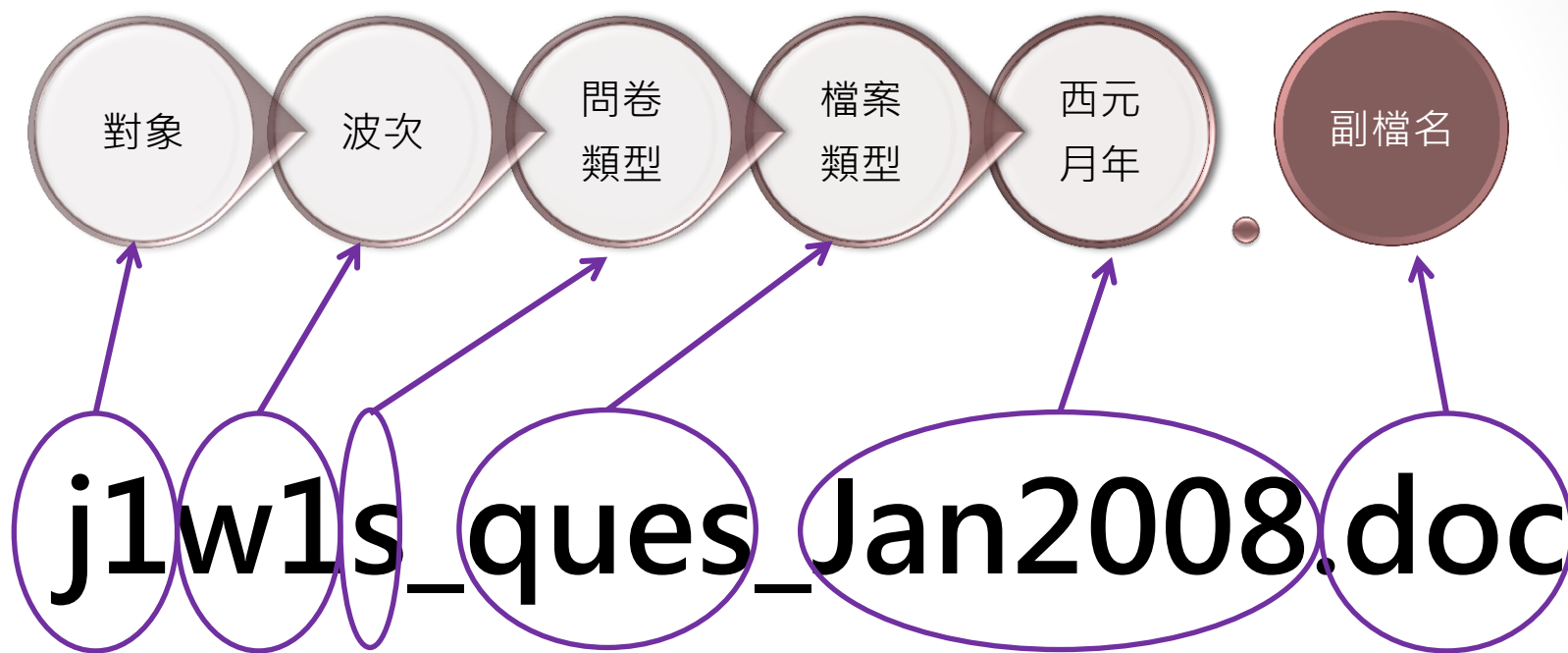


過錄編碼
簿

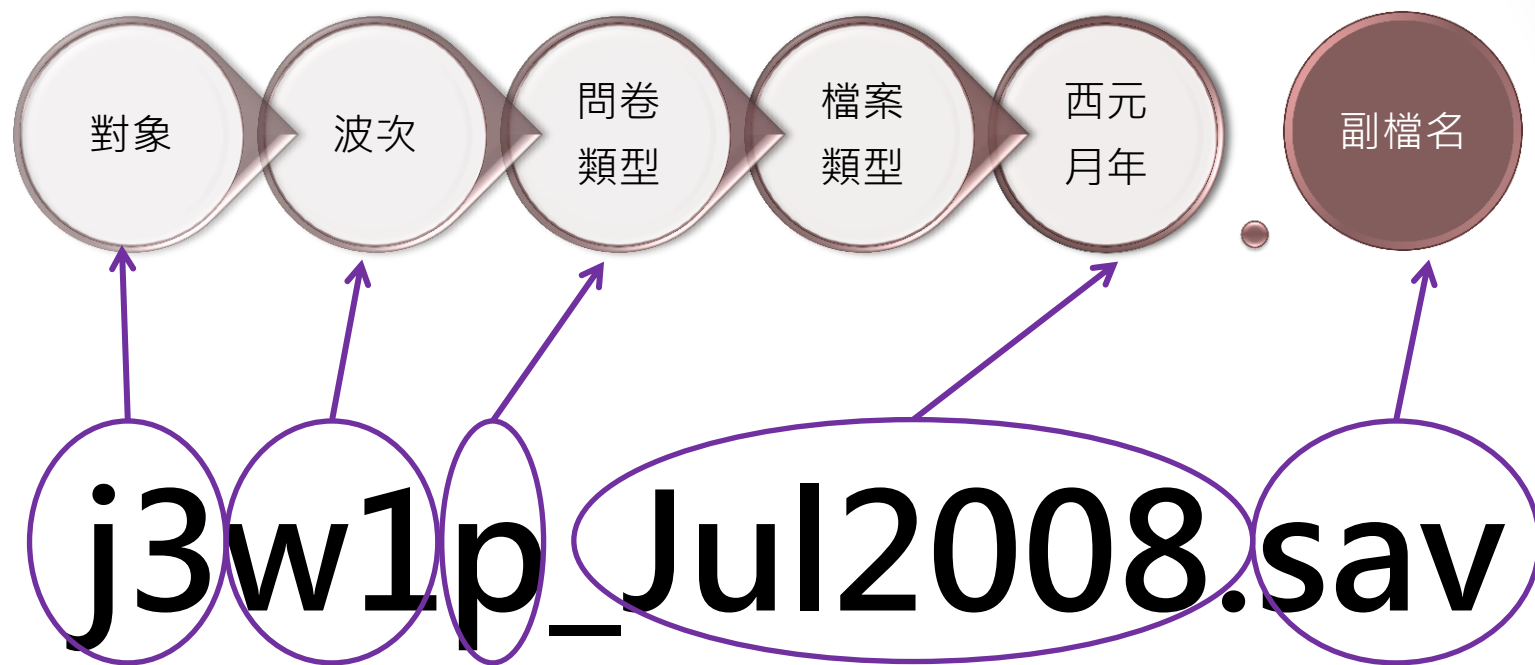


訪員手冊
及督導手
冊

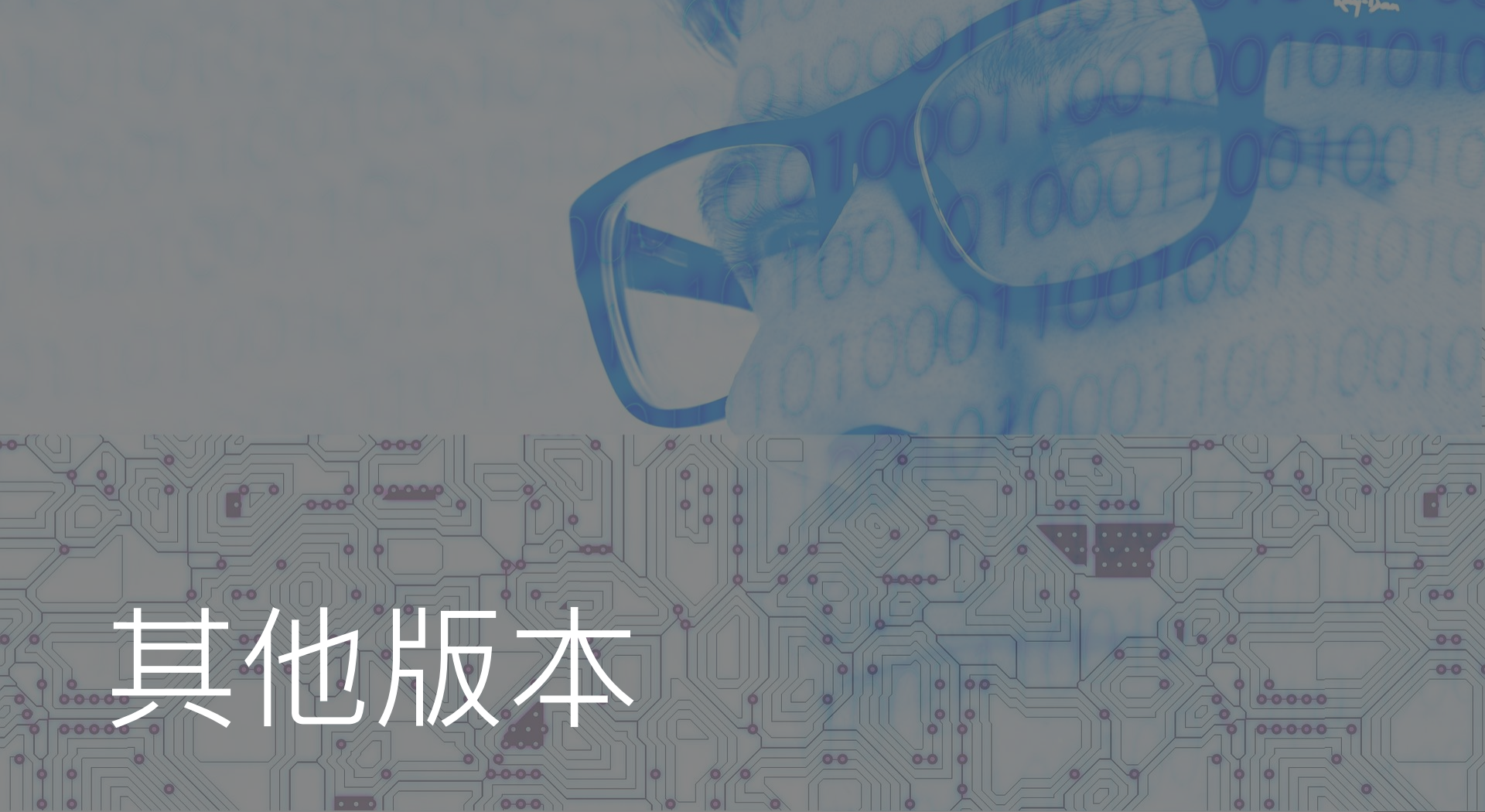
檔案命名規則



檔案命名規則



資料檔：直接以副檔名區分統計軟體



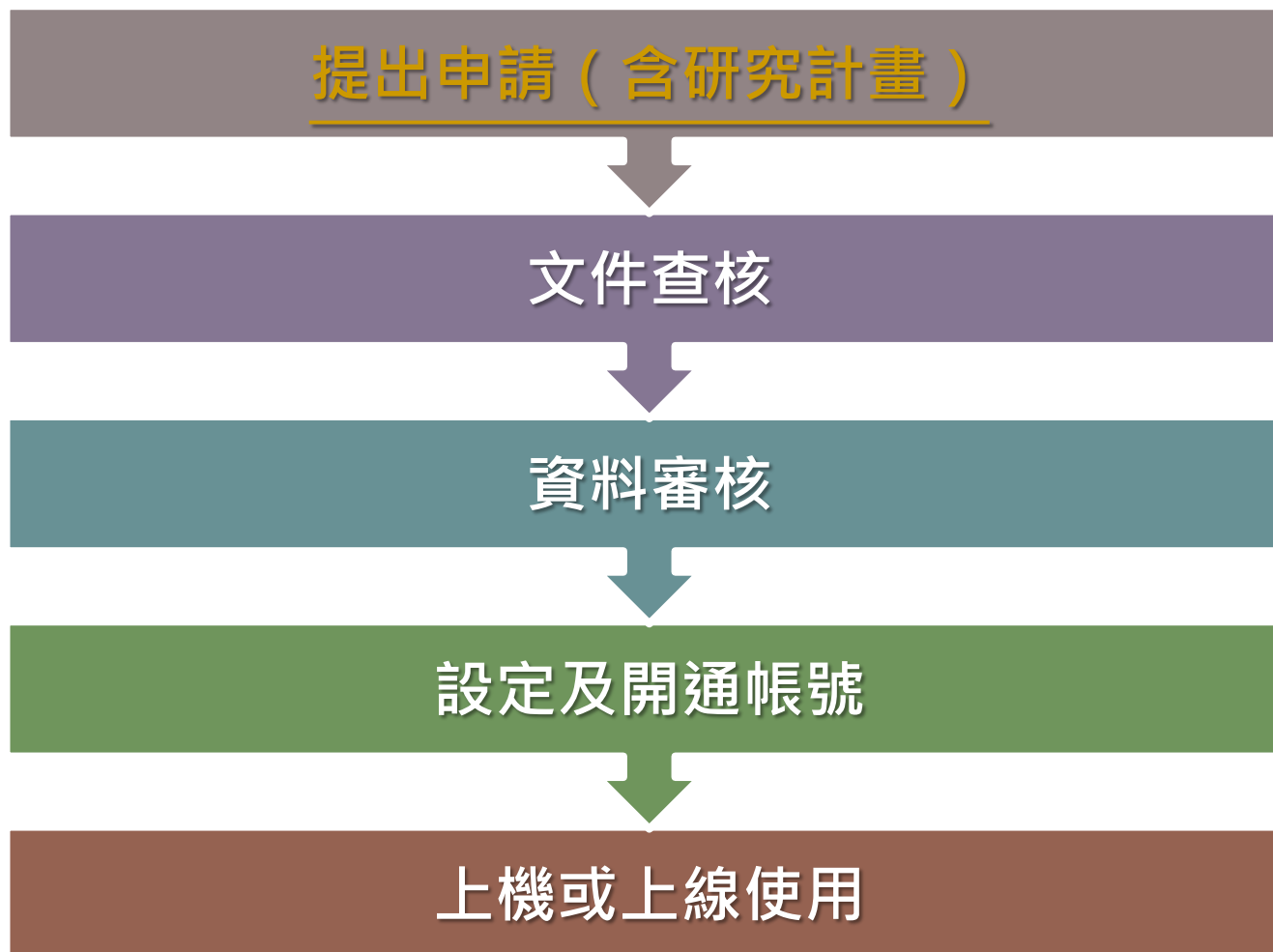
其他版本



TYP限制版(與會員版的差異)

樣本	波次	問卷檔	增加變項類型				
			原始國中學校所在地 (鄉鎮市區)	就讀高中職/ 專科科系	落點大學 科系	就讀大學 科系	申請輔系/ 雙主修科系
國三	1~4	學生/家長 /導師	-	-	-	-	-
	5	學生	-	○	○	○	-
	6	學生	○	○	○	○	○
		家長	○	-	-	-	-
國一	1~5	學生/家長 /導師	-	-	-	-	-
	6	學生	○	○	○	-	-
		家長	○	-	-	-	-
	7	學生	-	-	○	○	-
	8	家長	○	-	-	-	-
		學生	○	-	○	○	-
	9	學生	○	-	○	○	-

限制性資料申請方式



限制性資料釋出規定

- 使用期限：6個月
- 申請資格：
 - SRDA一般會員/院內會員
 - 有效期限6個月以上
- 使用方式：
 - Onsite 現場使用
 - Remote Service 遠距服務
- 使用限制：
 - 資料檔僅限統計分析之用，不可複製或轉換成其他形式以取得資料檔之部分或全部





感謝聆聽

有任何疑問，歡迎與我們聯絡

台灣青少年成長歷程研究

SRDA 學術調查研究資料庫
Survey Research Data Archive

聯絡方式

- TYP計畫
 - 研究助理
 - 羅舜元 kenlo@gate.sinica.edu.tw
 - 林庭萱 tingsyuan@gate.sinica.edu.tw
 - 官網 <http://www.typ.sinica.edu.tw/>
- 加入SRDA會員、資料申請
 - 電話: (02)2787-1829
 - 傳真: (02)2787-1802
 - E-mail: srda@gate.sinica.edu.tw
 - SKYPE: csr_209
 - <https://srda.sinica.edu.tw>