



「台灣教育長期追蹤資料庫」  
( Taiwan Education Panel Survey, TEPS ) &  
後續調查：教育與力市場的連結 ( TEPS & Beyond,  
TEPS-B ) 簡介

關秉寅

社會學系 & 亞太研究英語博士學位學程  
國立政治大學

【SRDA webinar】長期追蹤調查資料系列介紹  
中央研究院調查研究專題中心  
August 16, 2016

# TEPS 計畫背景

- TEPS-B 為延續於2007年結束之TEPS的後續追蹤調查。TEPS-B於2009年起，在科技部支持下，已執行兩期至今。本期預定2017年6月結束。
- TEPS係由中央研究院、教育部、國立教育研究院籌備處(自2004年起)和國科會(自2000年起)共同規劃的一項全國性長期的調查計畫。
  - 目的：針對影響國中、高中、高職、五專學生學習的因素收集資料，提供學術及政策研究。
  - 調查對象：學生（能力、努力、分析能力、行為和健康）、家長、老師（導師、國、英、數科任老師）、學校行政人員
  - 調查程序及方式：以信件知會學生、家長及學校後，與學校進行學生及老師問卷調查，並請學生將家長問卷帶回家，請家長回答後，由訪員至校收回。

# TEPS之理論、分析策略及政策關懷

- 理論關懷

學校教育及制度對學生學習成效，以及行為及心理的影響

- 政策關懷

教育機會、  
學校品質

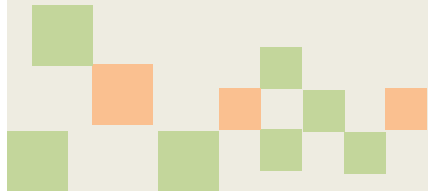
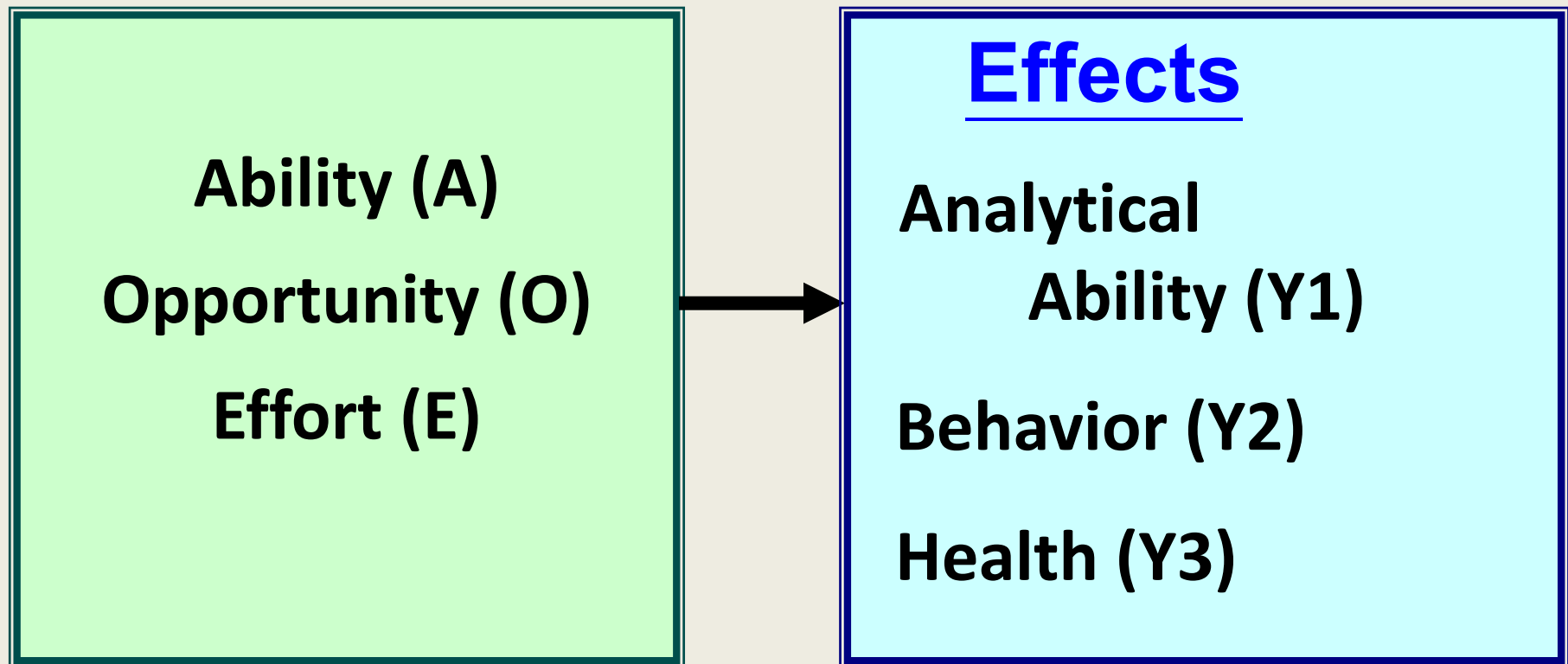
- 分析策略關懷

- 因果推論
- 多層次分析



# Theoretical Framework of TEPS

- $Y = f(A, O, E)$



# TEPS研究團隊

- 主持人
  - 張苙雲（中研院社會所）
  - 譚康榮（中研院歐美所）
- 協同主持人：
  - 關秉寅（政大社會系）
  - 王麗雲（師大教育系）
  - 楊孟麗（中研院調研中心）
- 顧問及聯絡人



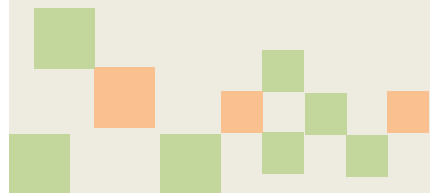
# TEPS研究設計

- 多面向：學生 v. 家長 v. 老師 v. 學校行政
- 多層次：學生/班級/學校
- 追蹤調查：
  - 大部分學生至少調查兩次
  - 核心樣本則自國中起共調查四次
- 多世代
  - 1984/5 & 1988/9 出生之兩個世代; 13-18歲
  - 兩世代是全國基測實施前後進入國中；1988/9則也是九年一貫實施前的世代
- 多學制 (公私立、國中、高中職五專)
- 跨國比較



# TEPS抽樣設計

- 分層
  - 城鄉
  - 公私立
  - 學制（國中、高中：普通 v. 綜合、高職、五專）
- 多層次
  - 先抽學制
  - 次抽班級（原則上為一校四班）
  - 最後抽學生（原則上每班15人）
- 加重抽樣部份特性學生（原住民、921地震受災學區）
- 長期追蹤樣本流失之考量



# TEPS計畫執行時程

1999/11 至 2000/12			時 段	2001		2002		2003		2004		2005		2006		2007	
上	下	上		下	上	下	上	下	上	下	上	下	上	下	上	下	上
前期作業階段			國中部分		國一 資料收集	檢誤整理 規劃追蹤		國三 資料收集	檢誤整理 規劃追蹤		高二 資料收集	檢誤整理 規劃追蹤		高三 資料收集	檢誤整理		
			高中部分		高二 資料收集	檢誤整理 規劃追蹤		高三 資料收集	檢誤整理								

**TEPS-B  
CP & NCP**

**TEPS-B  
SH & (NP)**

**TEPS-B  
Panel 1**

**TEPS-B  
Panel 2**





## TEPS (2001/2003)樣本數

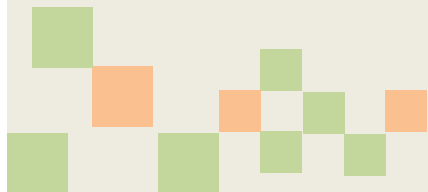
樣本類別		總數	學制				
			國中	高中		高職	五專
抽樣學校總數（學校數）		546	338	普通 162	綜合 48	64	27
實際完訪學校數（學校數）	2001	536	333	153	46	61	26
	2003	536	333	157	45	63	26
實際完訪班級數（班）	2001	2,303	1,244	553	136	255	96
	2003	3,212	1,938	736	161	281	110
實際完訪學生數（人）	2001	39,106	20,005	8,422	2,200	3,944	4,485
	2003	37,471	19,088	8,337	2,043	3,783	4,220
實際完訪老師數（人）	2001	6,601	3,576	2,646			304
	2003	6,558	3,879	2,486			244

## TEPS (2005/2007)樣本數

樣本類別		總數	學制			
			普通	綜合	高職	五專
抽樣學校總數（學校數）		260	161	50	56	16
實際完訪學校數（學校數）	2005	260	161	50	56	16
	2007	260	161	51	56	16
實際完訪班級數（班）	2005	1,230	722	184	271	53
	2007	1,547	959	226	295	70
實際完訪學生數（人）	2005	20,136	10,926	2,783	4,116	2,311
	2007	19,474	10,709	2,708	3,966	2,091
實際完訪老師數（人）	2005	3,319	3,138			181
	2007	3,392	3,221			170

# TEPS：公共資產

- TEPS 資料可由中研院調查研究中心下載，目前分成 網路會員、一般會員、院內會院三類，可使用之資料版本也分成公開版、會員版及限制版三類。
- 線上分析 (nesstar):  
<http://140.109.171.222/webview/>

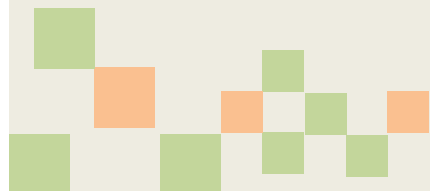


# 資料版本與使用資格

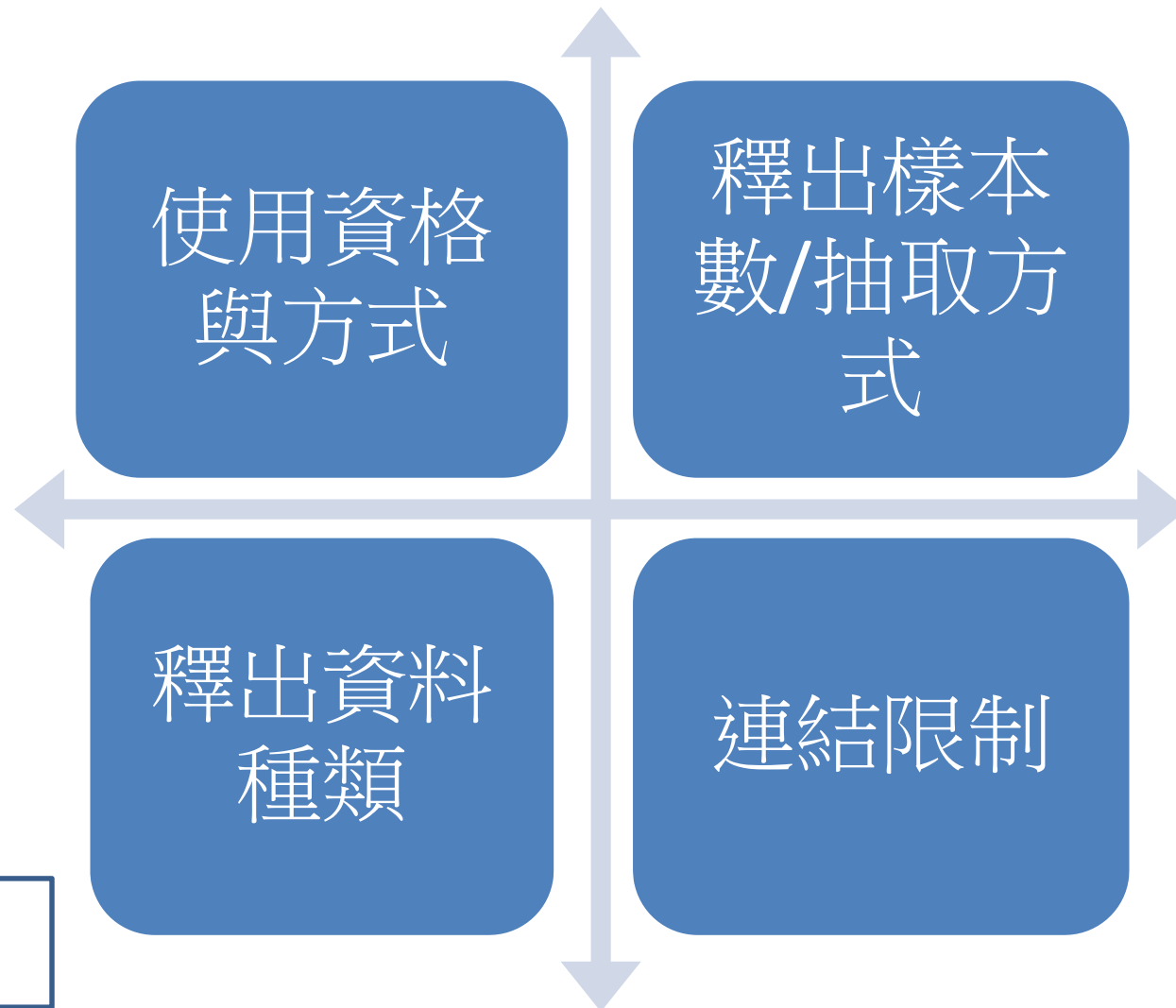
	公共版	會員版	限制版
網路會員	★		
一般會員	★	★	★
院內會員	★	★	★
調研中心提供	1.線上填寫申請表 2.電子郵件認證	1.會員約定條款同意書 2.在職在學證明	1.限制性資料申請表(含研究計畫/保密合約) 2.遠距服務申請表 3.助理申請表

# 資料版本

- 公共版：  
<https://srda.sinica.edu.tw/group/scigview/2/13>
- 會員版：  
<https://srda.sinica.edu.tw/group/scigview/2/8>
- 限制版：  
<http://survey.sinica.edu.tw/srda/restrict/>



# 版本差異



調研中心提供

# 釋出樣本數

公共版

會員版

限制版

學生、家長、學生  
表現評量

綜合分析能力

老師問卷

100%  
受訪  
資料

100%  
受訪  
資料

第一、二  
波：70%  
受訪學生

第三、四  
波追蹤樣  
本：在第一  
波中有釋  
出的學生

第三、四  
波追蹤+  
新樣本：70% 受訪  
(追蹤+新  
樣本)

第一、二  
波：85%  
學校、  
85%班級、  
90%學生  
樣本

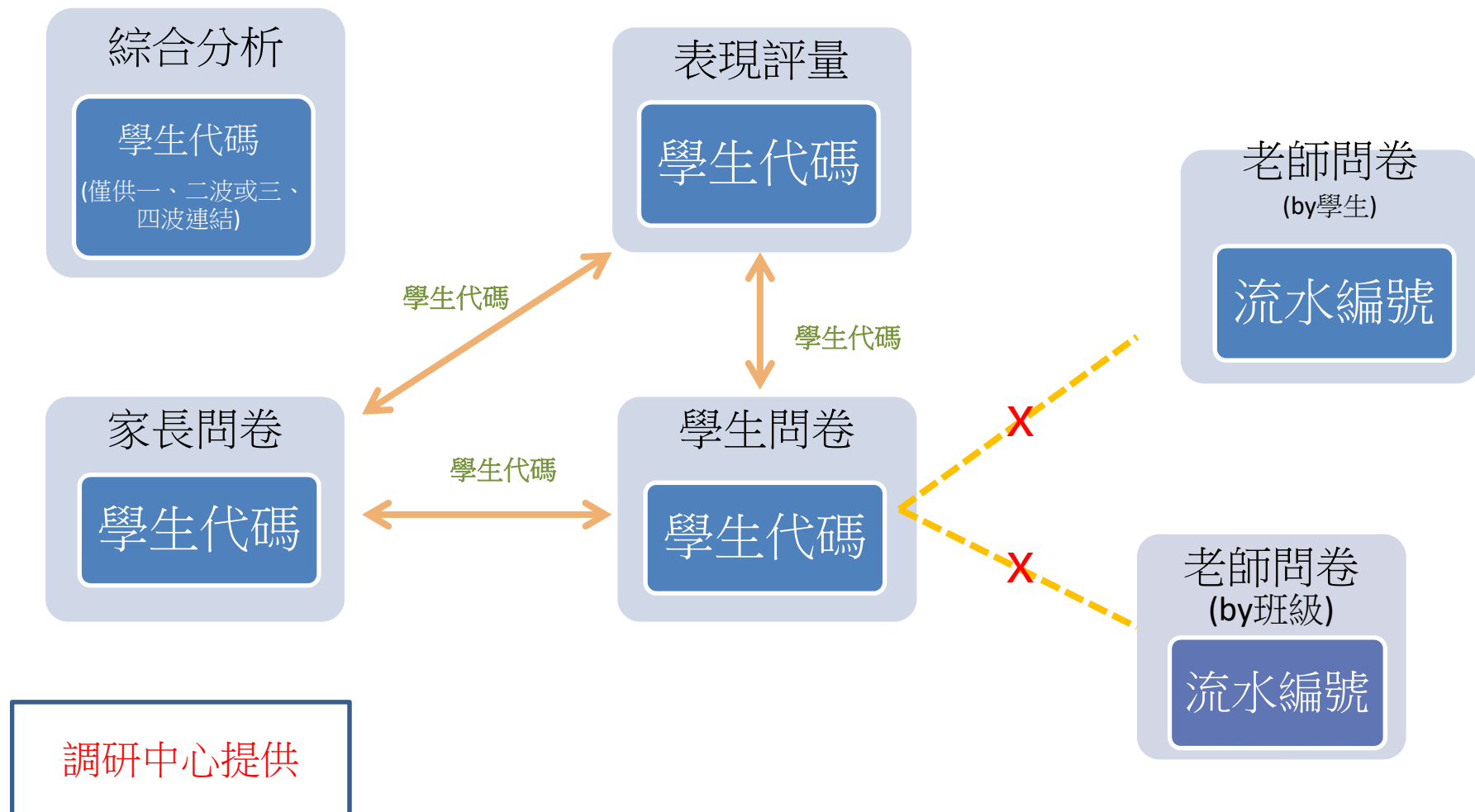
第三、四  
波：新樣  
本中90%  
學校、  
90%班級、  
90%學生  
樣本

第一、二  
波：70%  
班級、  
70%學生

第三、四  
波：(追  
蹤+新樣  
本)70%班  
級、70%  
學生

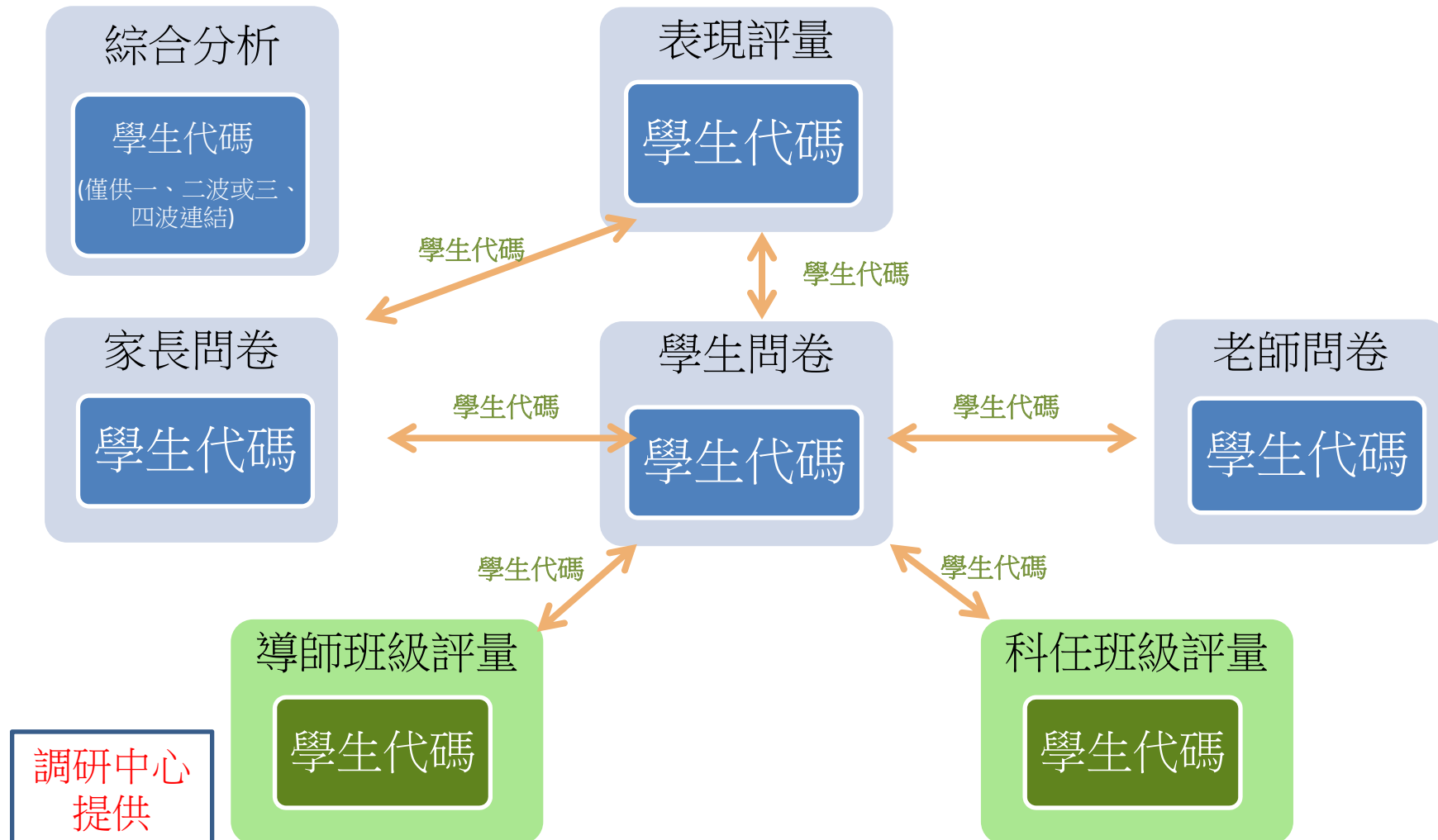
調研中心提供

# 公共版釋出資料連結



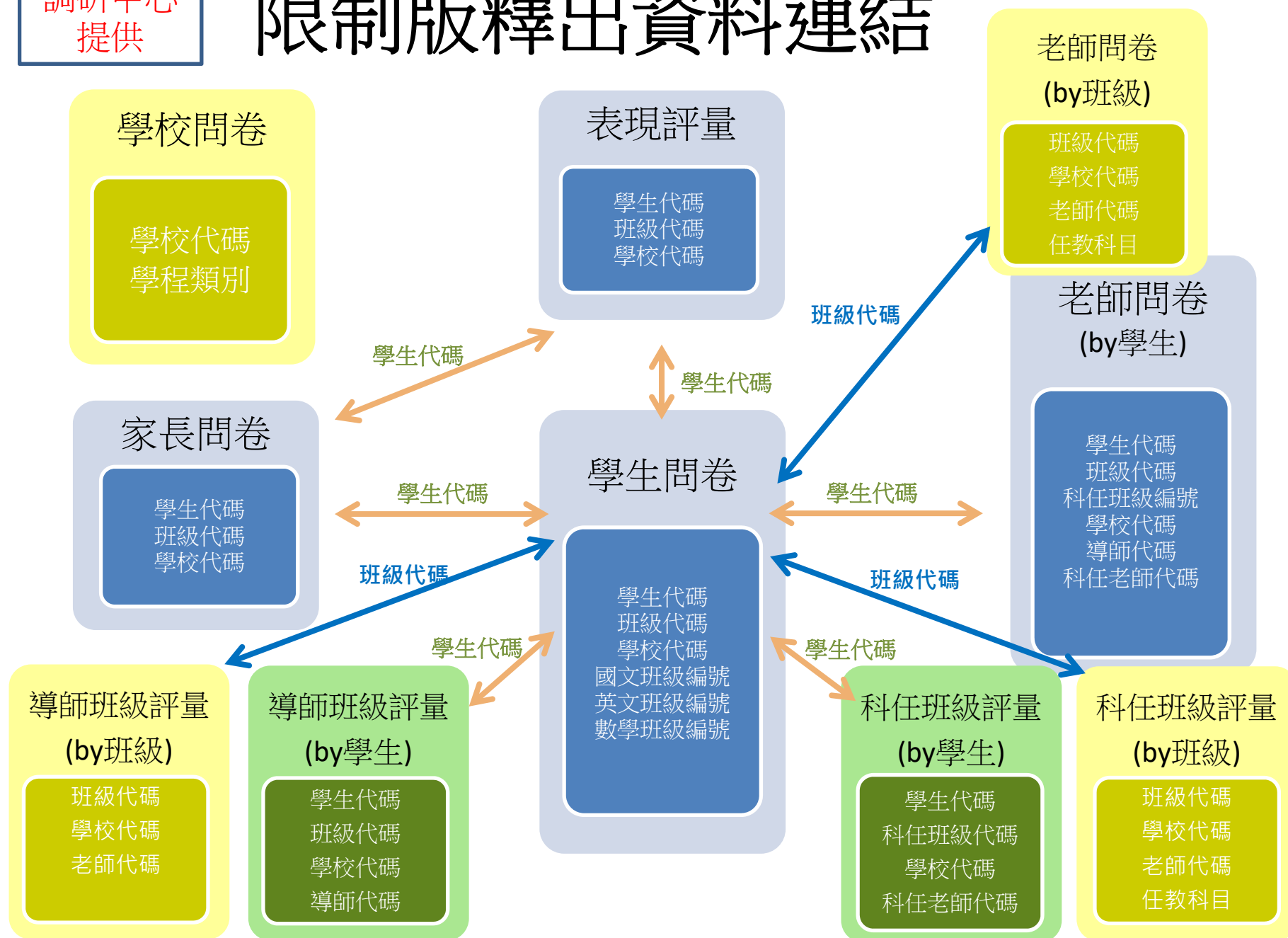


# 會員版釋出資料連結



調研中心  
提供

# 限制版釋出資料連結



# TEPS 理論架構之特性

- TEPS之理論架構雖有所本，但有其廣泛性及彈性
- 研究者可對TEPS資料進行詮釋，並結合較特定之理論觀點（如：文化資本、社會資本）
- 提供檢視結構/組織層次及個人層次間互動關係
- 提供從事嚴謹因果推論的可能



# TEPS理論架構之詮釋：

## Aage B. Sørensen學習機會論

- **Hallinan, M. T. (2004).** “Sørensen’s learning opportunities model: Theoretical foundations, mathematical formalization, and empirical analyses.” In A. L. Kalleberg, S. L. Morgan, J. Myles & R. A. Rosenfeld (Eds), *Inequality: Structures, Dynamics and Mechanisms: Essays in Honor of Aage B. Sorensen*. Research in Social Stratification and Mobility (Vol. 21, pp. 67–89). Oxford, England: Elsevier.
- **Kubitschek, W. N. (2004).** “School effects and Sørensen’s theories of learning opportunities and achievement.” In A. L. Kalleberg, S. L. Morgan, J. Myles & R. A. Rosenfeld (Eds), *Inequality: Structures, Dynamics and Mechanisms: Essays in Honor of Aage B. Sorensen*. Research in Social Stratification and Mobility (Vol. 21, pp. 91–112). Oxford, England: Elsevier.
- **Sørensen, A. B., & Hallinan, M. T. (1977).** “A reconceptualization of school effects.” *Sociology of Education*, 50(4), 273–289.
- **Sørensen, A. B., & Hallinan, M. T. (1986).** “Effects of ability grouping on growth in academic achievement.” *American Educational Research Journal*, 23(4), 519–542.
- **Sørensen, A. B., & Morgan, S. L. (2000).** “School effects: Theoretical and methodological issues.” In M. T. Hallinan (Ed.), *The Handbook of the Sociology of Education* (pp. 137–160). New York: Kluwer/Plenum.



# Aage B. Sørensen 學習機會論

- Sørensen (1941-2001) 認為1960/1970年代用來分析學校間或學校內對學習成效 (school effects) 的理論模型是不適當的，因為這些模型 (如線性迴歸) 假定學校對學生學習成就的影響是線性、累加的 (additive)。
- Sørensen 主張即使學生很有能力，也很努力，但如果沒有學習機會的話，他們仍可能無法有所成就。
- 因此，Sørensen 認為學生學習成就與能力、努力及學習機會之間的關係是加乘性的 (multiplicative)，而不是累加性的。



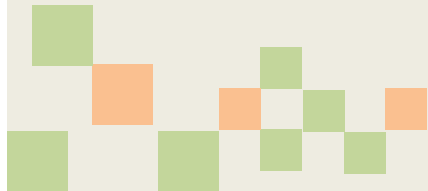
# Aage B. Sørensen學習機會論

- Aage B. Sørensen之學習機會模型可以用一differential equation來表示：
- 此模型中  $y(t)$  是在 $t$ 時間點的學習成就，而 $dy(t)/dt$  即是學習成就變化率（rate of change in achievement, or rate of learning）。

$$\frac{dy(t)}{dt} = s \frac{dv(t)}{dt}$$

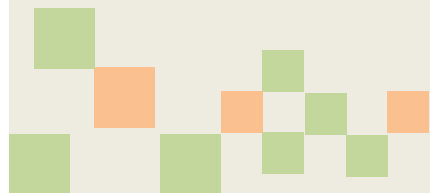
# Aage B. Sørensen學習機會論

- 如果此學習成就是受到學生在  $t$  時間點獲得之新學習資源  $v(t)$  之影響，則學習成就的變化率，會受到  $v(t)$  變化率即  $dv(t)/dt$  的影響。
- 此模式中的  $s$  即是學生能力及努力的組合。
- 根據此模式，學校所提供之新的學習資源並不是一固定不變的速率，而比較像是一exponential curve或是logistic curve，因為Sørensen假定學校或老師通常是學期開始時教的新東西比較多，後來則開始重複或複習，最後則需要教的就少了。換言之，學習資源的提供是隨時間遞減的。



# Aage B. Sørensen 學習機會論

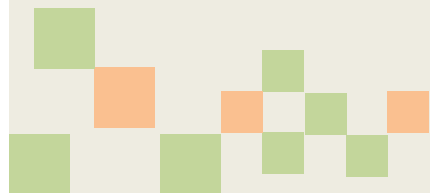
- 此模型也顯示學生的能力與努力與學習資源或機會間的關係是加乘性的。
- 需要進一步強調的是，學生的能力不應被狹義的理解為如智力此類假定是穩定不變的心智能力，而應被看成是 thinking processes、knowledge structures、higher order thinking skills、metacognitive strategies 及 habits of thinking 等的綜合。而此能力是會因外在環境的刺激而改變的。





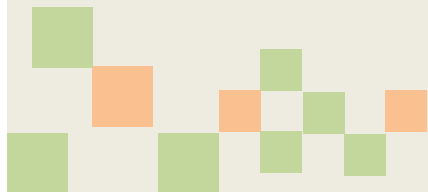
# Aage B. Sørensen學習機會論

- Sørensen的學習機會模型尚有兩個重要的意涵：
- 要能有效理解並分析學習機會的影響力，或是學習成就的變化，我們需要至少兩個時間點的資料。
- 學生的能力及努力與學習機會的加乘關係，應能讓我們觀察到能力好及比較努力的學生會比能力低或不努力的學生學得快。



# 分析TEPS的策略

- 前述Sørensen的學習機會模型對使用TEPS時，有以下分析策略的啟示：
  - 要掌握所欲分析之outcome與影響此outcome之因素間關係的特性。如果要分析的是學習成就的變化，則此關係可能不是線性的。亦即，常用之一般線性迴歸（OLS）分析模型就不是最佳的。
  - 教育研究感興趣的解釋因素，如學生學習的方式或策略（如補習），學校或老師提供之學習機會（如能力分班）等，往往不是外生變項（exogenous variable），而是有內生性的。一般線性迴歸也不是最佳的分析模型。



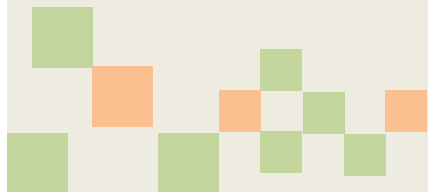
# 分析TEPS的策略

- 因此，研究者應該學習分析長期追蹤資料的模型，如固定效果迴歸（fixed-effects regression）、成長曲線模型、多層次分析模型，或是不做特定關係模式假定的分析方法，如傾向分數配對（propensity score matching）等。
- 前述分析方法，也正可配合近年來企圖利用統計分析方法，來達到因果推論目的之方法論上的發展，如counterfactual framework，或是Judea Pearl對因果關係的探索。



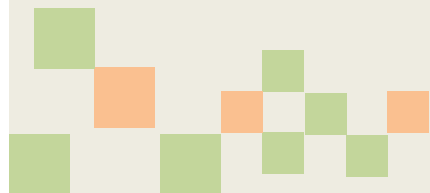
# TEPS資料庫使用現況

- 依據中央研究院調研中心資料顯示  
( <https://srda.sinica.edu.tw/bsearch> )  
目前 ( 2016年6月 ) 共有454筆使用TEPS資料  
的各種著作：
  - 期刊論文： 95
  - 博士論文： 9
  - 碩士論文： 120
  - 會議論文： 52



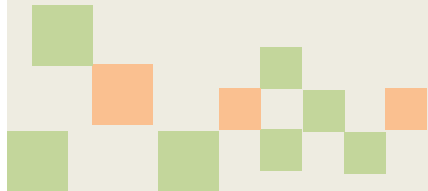
# TEPS-B計畫簡介

- 「台灣教育長期追蹤資料庫」後續調查  
( Taiwan Education Panel Survey and Beyond , 簡稱TEPS-B ) 為國科會支持之多年期計畫：
  - 第一期：2009~2011 ( 延長至2012 )
  - 第二期：2013~2017
- 計畫目的：追蹤 TEPS 受訪學生樣本，蒐集當時接受調查之學生受訪者目前就讀及就業的情況
- TEPS-B 網站：<http://tepsb.nccu.edu.tw/>



# TEPS-B 計畫團隊

- 研究人員
  - 政治大學：關秉寅（TEPS）、熊瑞梅、張峯彬
  - 臺灣大學：蘇國賢
  - 中研院：
    - 第一期：張苙雲（TEPS）、于若蓉
    - 第二期：吳齊殷
- 顧問：譚康榮（TEPS）  
林南、謝宇、Robert Hauser、  
Adam Gamoran、Wei-hsin Yu

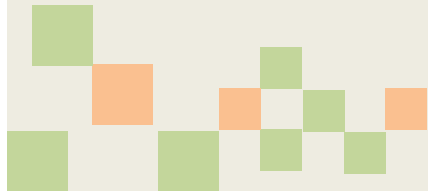


## TEPS-B 研究架構

影響發展原因及機制	近期結果	遠期結果
<b>TEPS蒐集之背景資料</b> 1.家庭 2.同儕 3.就讀學校/學制 4.認知技能（含語言、數學及推理等）及學習成就 5.非認知能力	<b>1.學習相關結果</b> (1) 延畢或繼續求學 (2) 補習 (3) 語言能力  <b>2.工作參與情況（經驗、組織及關係）：</b> (1) 技能、在職訓練 (2) 自主、團隊合作 (3) 承諾、決策參與 (4) 保障、福利  <b>3.未進入勞力市場情況</b> <b>4.身心健康：</b> (1) 生理 (2) 心理（含工作滿意） <b>5.價值、態度（含工作價值、職涯發展期待、性別態度、家庭價值等）</b> <b>6.生活型態及文化資本</b>	<b>1.教育方面：最高學位取得等</b>  <b>2.職業方面：勞力市場參與、職業地位與流動、收入與財富等</b>  <b>3.身心健康：</b> (1) 生理 (2) 心理（含工作滿意）  <b>4.公民行為及態度</b> <b>5.家庭生活</b>
<b>TEPS-B準備蒐集之資料</b> 1.家庭 2.同儕及其他有意義之他人 3.高等教育學習情況（含經濟、文化、溝通及技術等四類教育資源取得） 4.非認知能力、行為及態度（含工作態度、偏好及習慣等、性別態度等） 5.尋求工作之管道及過程（含人際網路等）		
<b>宏觀制度背景因素：高教擴張</b>		

# TEPS-B 可研究的議題

- 高等教育擴張與高教階層化
  - 高等教育擴張與高等教育取得機會之間的關係？
    - 高教水平階層化 ( Horizontal stratification )
    - 誰上研究所？
- 高等教育的品質、學習領域和職業表現
  - 高等教育擴張對於大專畢業生的就業有何影響？
- 性別、科系選擇與職場表現
- 「轉大人」過程之研究
- Etc.





# TEPS-B 樣本

- **TEPS 2001-2003**

- 國中樣本：國一、三接受調查

→ **TEPS-B: Panel 1/2 CP & Panel 1 NCP**

- 高中職五專樣本：高二、三接受調查

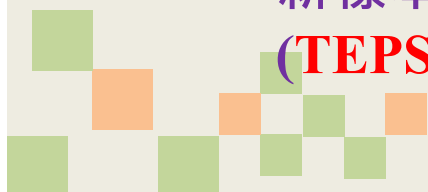
→ **TEPS-B: Panel 1 SH**

- **TEPS 2005-2007**

- 高中職五專 (11th/12th graders)

- 核心追蹤樣本：4,261人為TEPS國一起開始追蹤 (**TEPS-B: Panel 1/2 CP**)

- 新樣本：核心追蹤樣本高中職五專同學；高二、三時接受調查 (**TEPS-B: Panel 2 NP**)



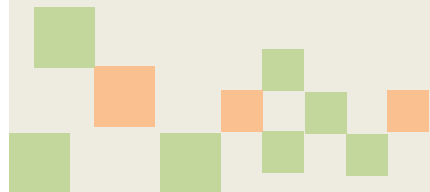
# TEPS-B: 執行進度

TEPS-B Sample	Birth year	TEPS				TEPS-B 2009			TEPS-B 2013		
		2001 Qnn	2003 Qnn	2005 Qnn	2007 Qnn	2009 Phone	2010 Inter-view	2011-2012 Phone	2013 Phone	2014 Inter-view	2015 Phone
Panel 1 SH	1984/1985	11th grade (Fall) Age 17	12th grade (Spring)			Age 24~25	Age 25~26				Age 30~31
Panel 1/2 CP	1988/1989	7th grade (Fall) Age 13	9th grade (Fall)	11th grade (Fall)	12th grade (Spring)	Age 20~21			Age 24~25	Age 25~26	
Panel 1 NCP		7th grade Age 13	9th grade (Fall)					Age 22~23	Age 24~25	Age 25~26	
Panel 2 NP				11th grade (Fall)	12th grade (Spring)				Age 24~25		

# TEPS-B: 初步成果

- TEPS-B 網站 : <http://tepsb.nccu.edu.tw/>

TEPS-B Sample	TEPS				TEPS-B					
	2001 Qnn	2003 Qnn	2005 Qnn	2007 Qnn	2009 Phone	2010 Interview	2011-13 Phone	2013 Phone	2014 Interview	2015 Phone
Panel 1 SH	19,051	-----	-----	-----	10,546 (contacted)	3,977	-----	-----	-----	8,898 (contacted)
Panel 1/2 CP	4,261	-----	-----	-----	3,184 (contacted)	-----	-----	3,131 (contacted)	2,722	-----
Panel 1 NCP	15,794	-----	-----	-----	-----	-----	6,953 (contacted)	-----	2,450	-----
Panel 2 NP	-----	-----	15,875	-----	-----	-----	-----	9,410 (contacted)	-----	-----



# TEPS-B: 執行結果

- 2009 電訪調查

- TEPS-B Panel 1 SH 樣本：10,546 cases (original N: 19,051)
- TEPS-B Panel 1/2 CP 樣本：3,184 cases (original N: 4,261)

- 2010 面訪：

- TEPS-B Panel 1 SH 樣本：3,977 cases (sampled N: 6,838)
- 兩階段抽樣：
  - 1 ) 將TEPS 2001/2003年調查學校之高中職五專三年級生平均 Predicted IRT分數依序排列，然後選60%之學校數，共得11,470人；
  - 2 ) 將此 11,470 人依據居住地之郵遞區號組成50至80人之抽樣叢集，然後以一階段PPS抽樣方法選取120個叢集後，共選取預定面訪樣本6,838人。

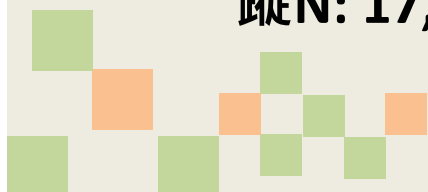
- 2011/3 電訪：

- TEPS-B Panel 1 NCP 樣本：6,953 cases (original N: 15,794)

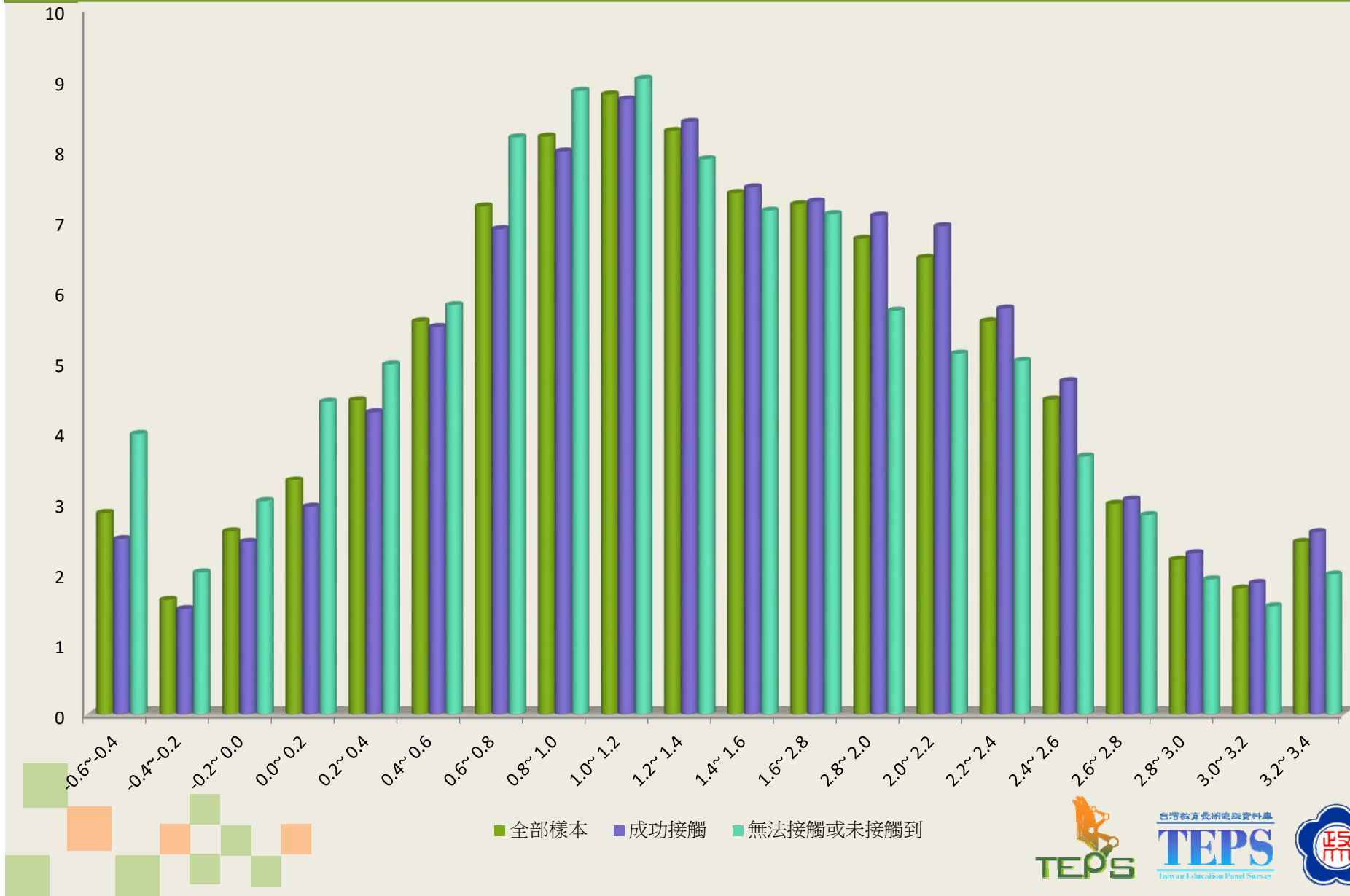


# TEPS-B: 執行結果

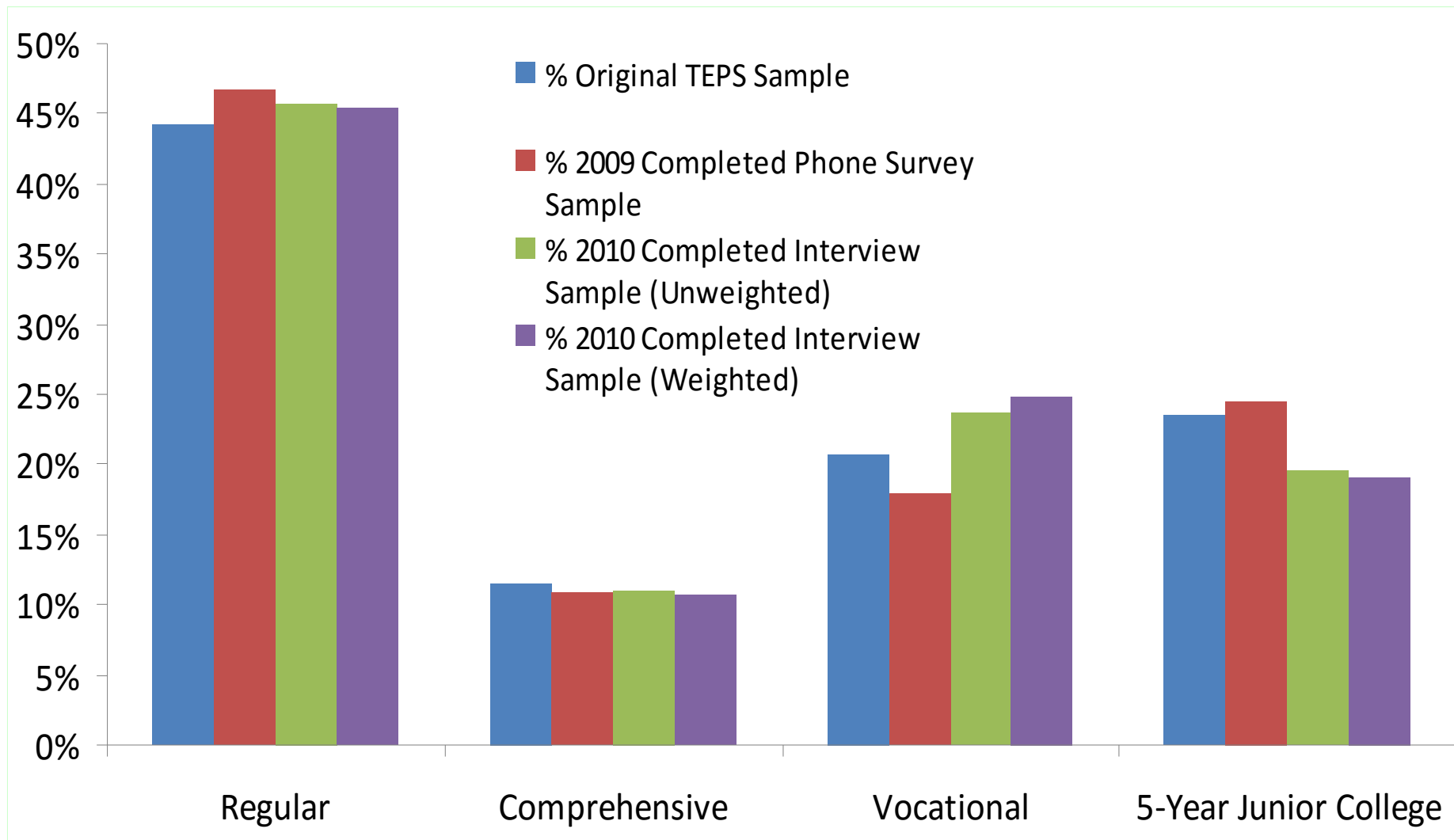
- 2013 電訪：
  - TEPS-B Panel 1/2 CP 樣本：3,131 cases (original N: 4,261)
  - TEPS-B Panel 2 NP 樣本：9,410 cases (original N: 15,875)
- 2014 面訪：
  - TEPS-B Panel 1/2 CP 樣本：2,722 cases (original N: 4,261)
  - TEPS-B Panel 1 NCP 樣本：2,450 cases (sampled N: 5,840)
  - 抽樣設計：
    - 兩個原則：1 ) 追蹤所有Panel 1/2 CP樣本；2 ) 追蹤一個可代表TEPS 2001年國中生樣本
    - 兩階段抽樣：
      - 1 ) 建構75組隨機樣本（每一組包含100位隨機取得的TEPS 2001年國一學生樣本），其中約1/5為CP；
      - 2 ) 未納入第一階段的CP，則訪問時全部納入。
- 2015 電訪：
  - TEPS-B Panel 1 SH 樣本：8,898 cases (original N: 19,051；可追蹤N: 17,405)



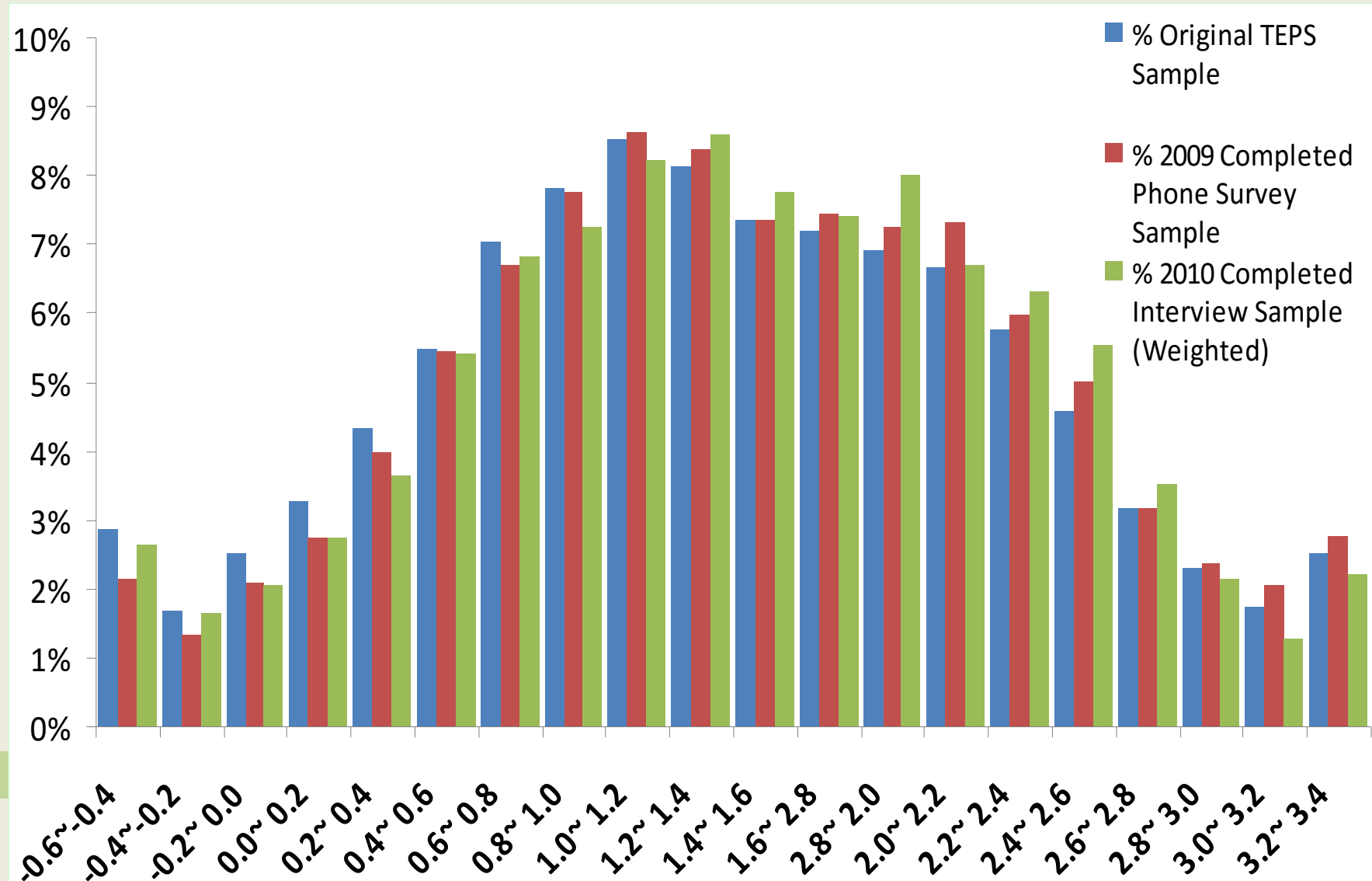
# TEPS-B 2009 Panel 1 SH 電訪：Comparison of the original sample, successful contacts, & no contact of Panel 1 based on predicted IRT scores



## TEPS-B 2010 Panel 1 SH面訪樣本品質 (依學程)

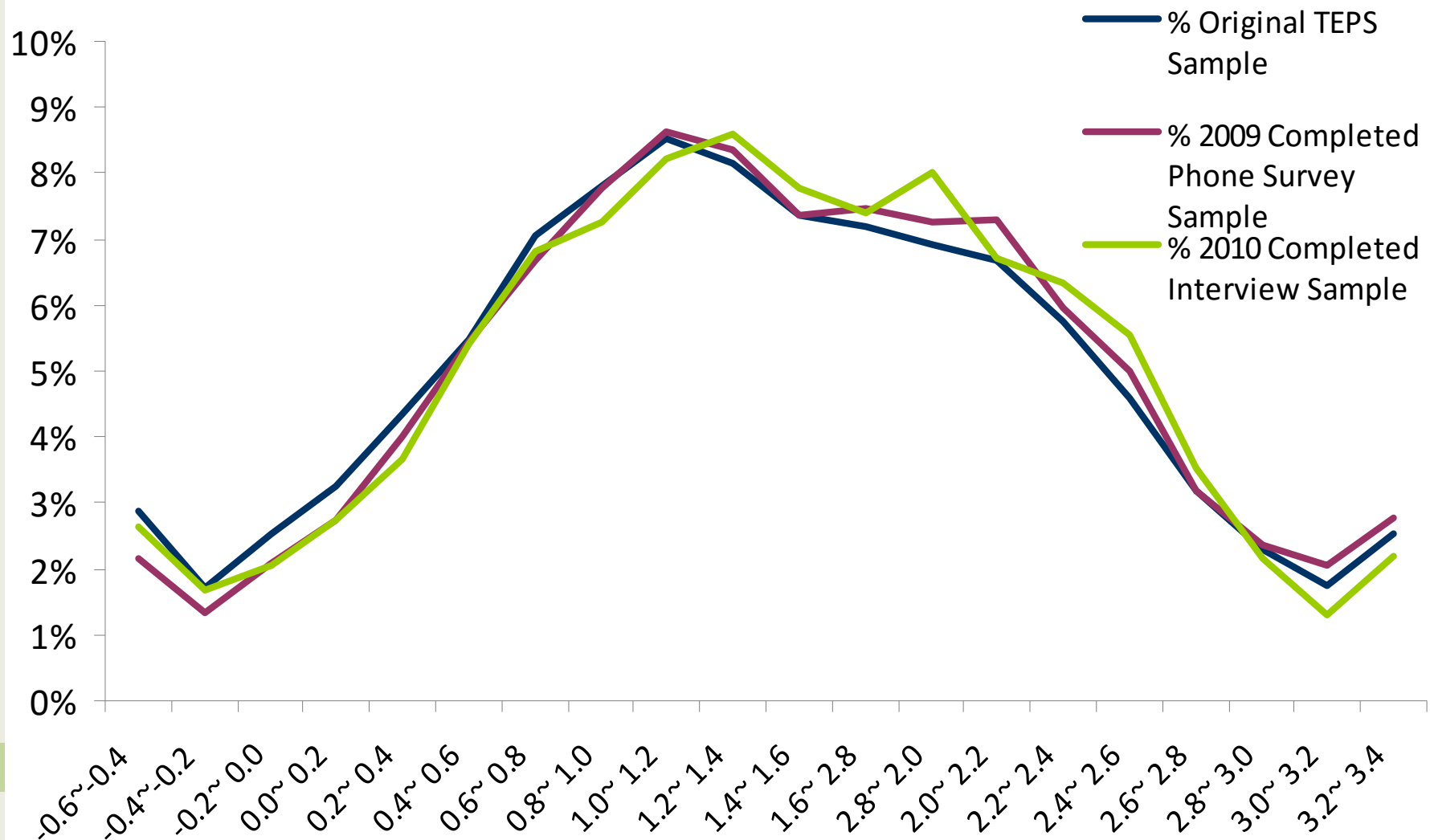


# TEPS-B 2010 Panel 1 SH面訪樣本品質(依高/專三 綜合分析能力測驗 Predicted IRT)

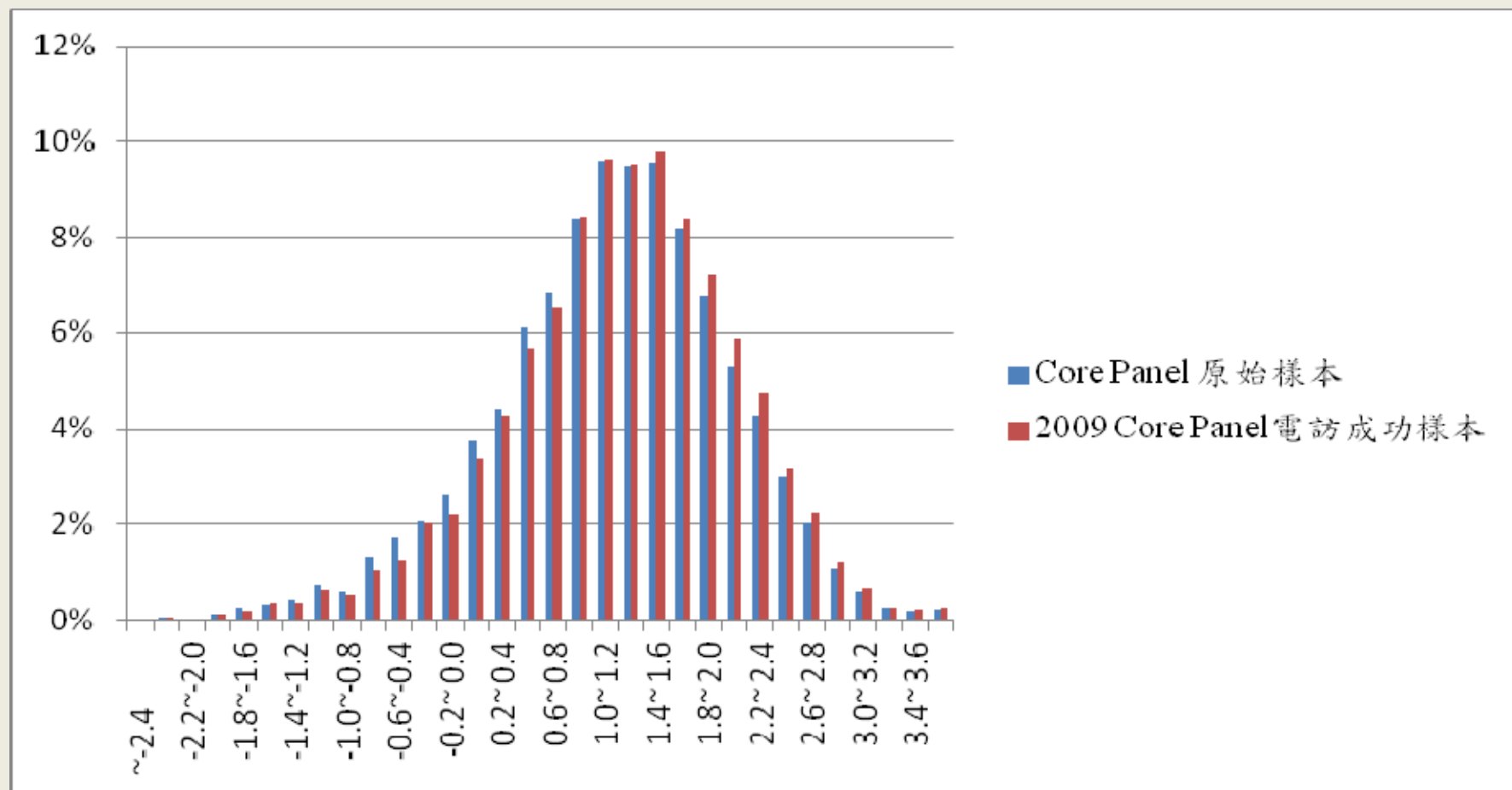




# TEPS-B 2010 Panel 1 SH面訪樣本品質(依高/專三 綜合分析能力測驗 Predicted IRT)

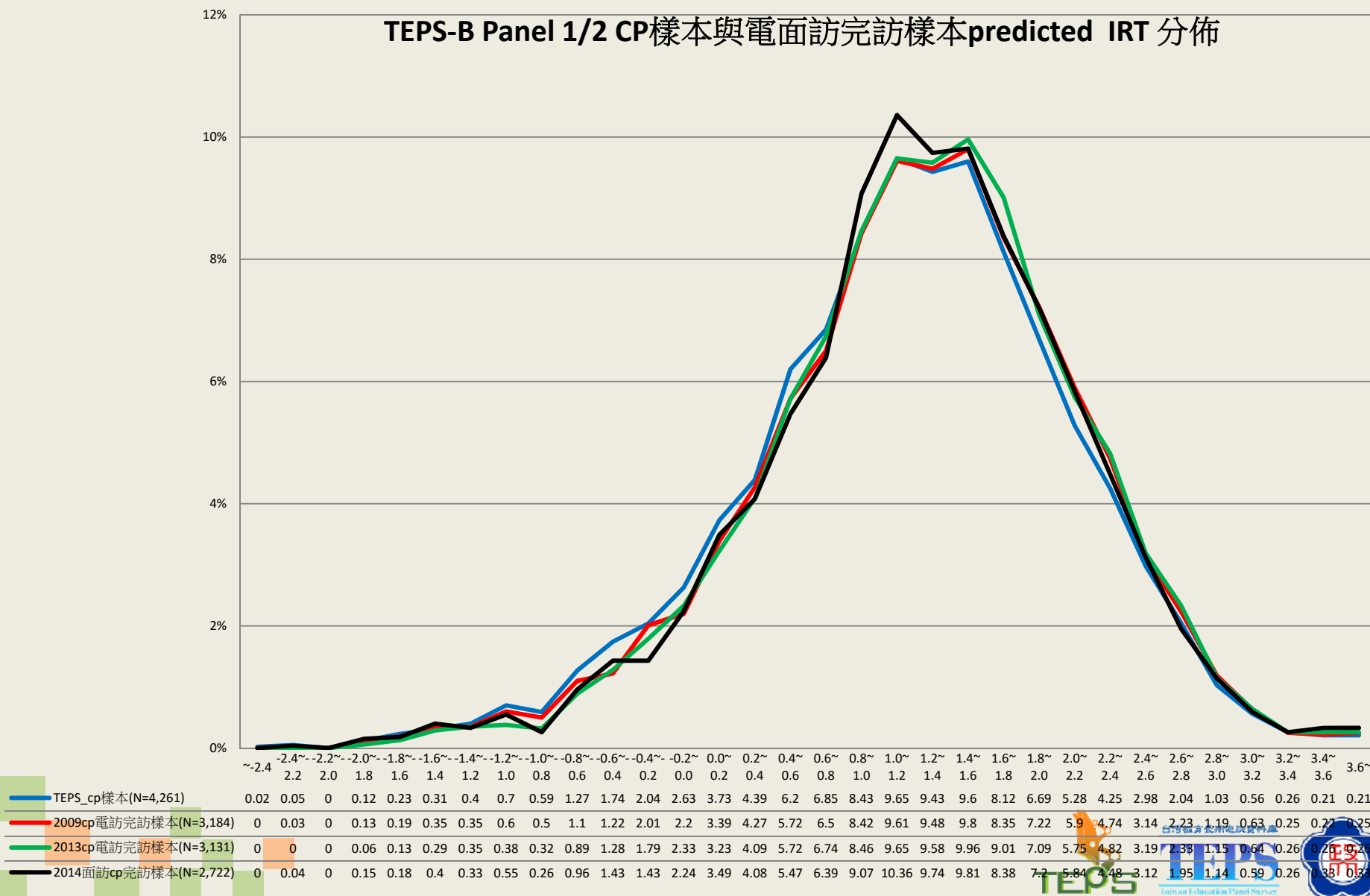


## TEPS Panel 1/2 CP Original Sample vs. 2009 Successful Phone Survey Contacts: Predicted IRT Scores



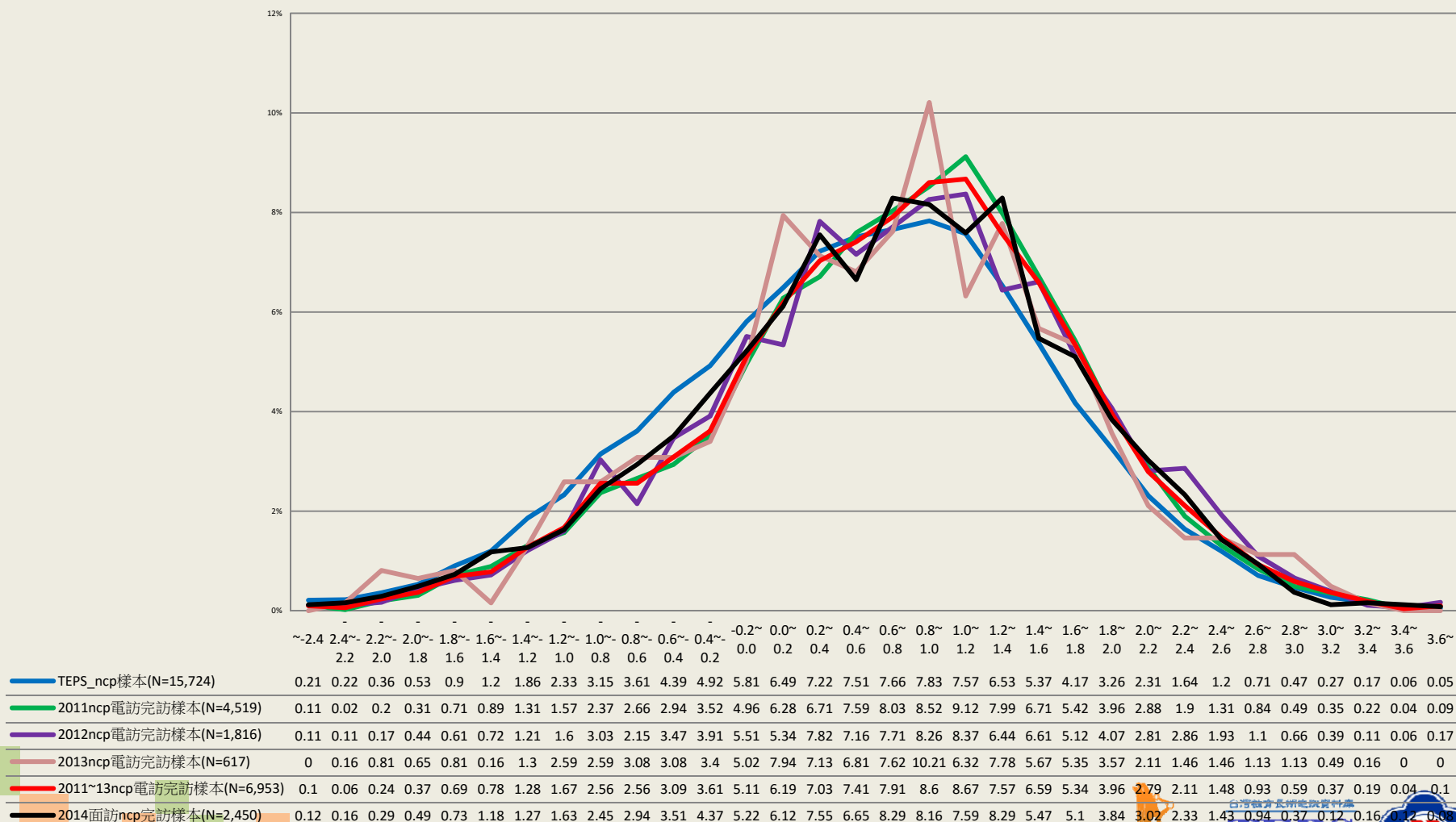
# TEPS Panel 1/2 CP歷次 ( 2003、2009、2013、2014 ) 調查 predicted IRT

TEPS-B Panel 1/2 CP樣本與電面訪完訪樣本predicted IRT 分佈



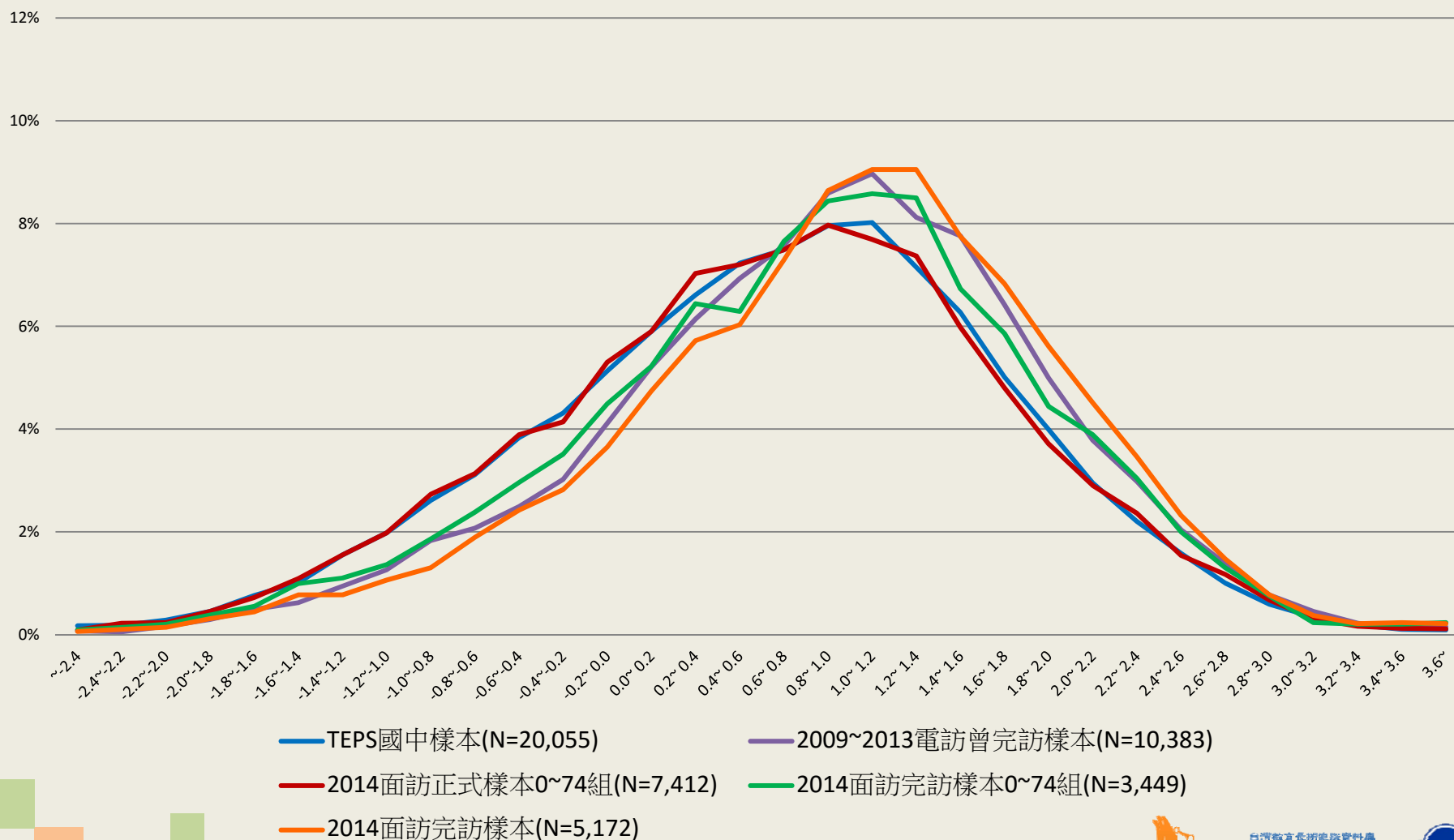
# TEPS-B Panel 1 NCP電面訪樣本predicted IRT

TEPS-B Panel 1 NCP 樣本與電面訪完訪樣本predicted IRT 分佈



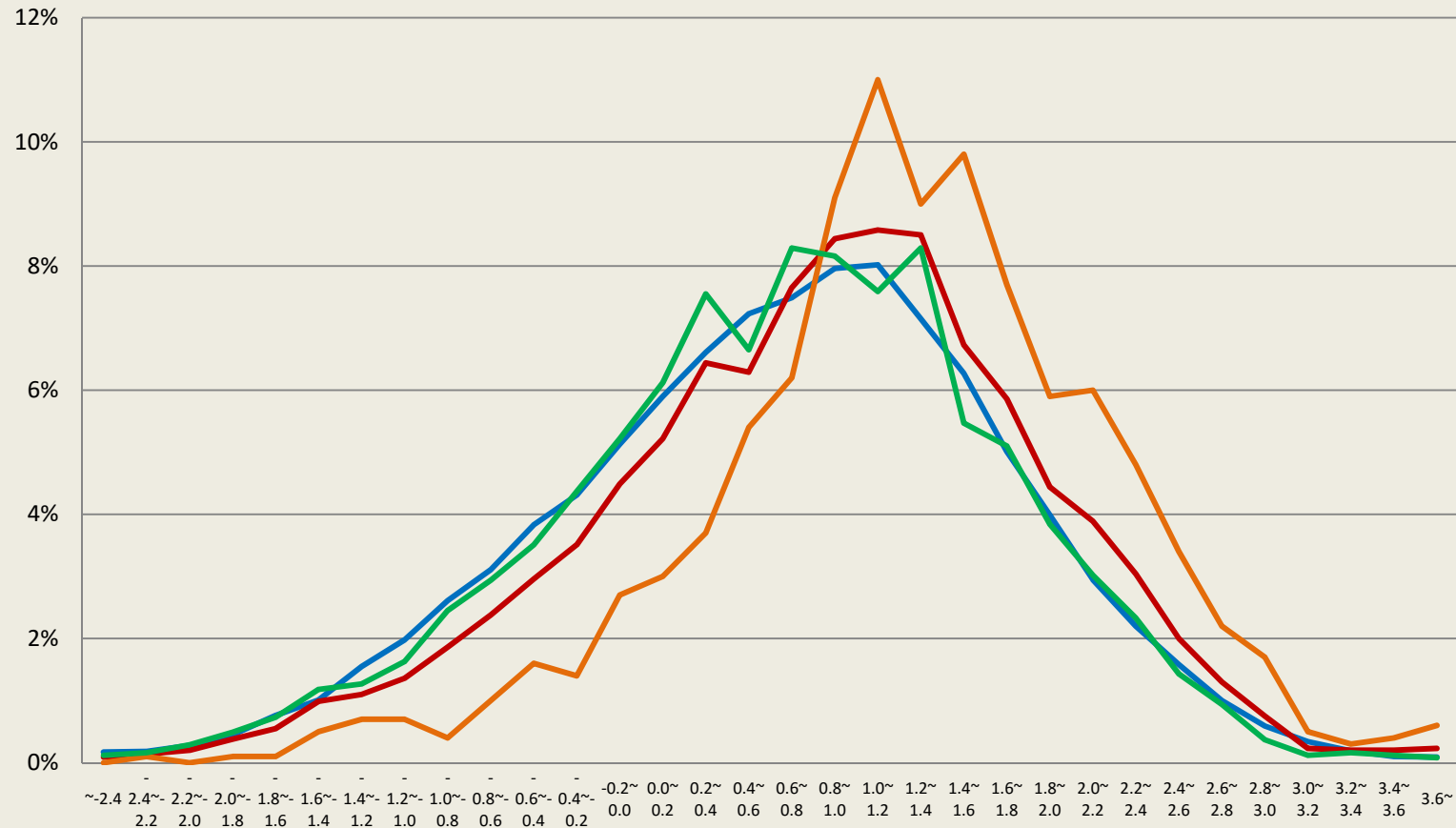
# TEPS國中樣本 vs. 四組TEPS-B樣本

TEPS國中樣本與TEPS-B 對應樣本之電面訪完訪樣本predicted IRT 分佈



# TEPS國中樣本 vs. 2014面訪三種樣本

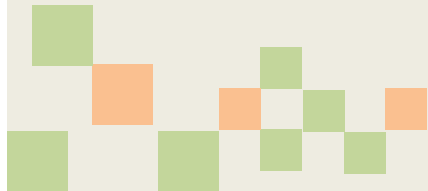
TEPS國中樣本與2014面訪正式樣本0~74組predicted IRT 分佈



	~2.4	2.4~	2.2~	2.0~	1.8~	1.6~	1.4~	1.2~	1.0~	0.8~	0.6~	0.4~	0.2~	0.0~	0.2~	0.4~	0.6~	0.8~	1.0~	1.2~	1.4~	1.6~	1.8~	2.0~	2.2~	2.4~	2.6~	2.8~	3.0~	3.2~	3.4~	3.6~
TEPS國中樣本(N=20,055)	0.17	0.18	0.28	0.45	0.76	1.01	1.55	1.98	2.61	3.11	3.83	4.31	5.13	5.9	6.61	7.23	7.49	7.96	8.02	7.15	6.27	5.01	3.99	2.95	2.2	1.58	1	0.59	0.34	0.19	0.1	0.09
2014面訪完訪樣本0~74組(N=3,449)	0.09	0.14	0.2	0.38	0.55	0.99	1.1	1.36	1.86	2.38	2.96	3.51	4.49	5.22	6.44	6.29	7.65	8.44	8.58	8.5	6.73	5.86	4.44	3.89	3.04	2	1.3	0.75	0.23	0.2	0.2	0.23
2014面訪cp完訪樣本0~74組(N=1,000)	0	0.1	0	0.1	0.1	0.5	0.7	0.7	0.4	1	1.6	1.4	2.7	3	3.7	5.4	6.2	9.1	11	9	9.8	7.7	5.9	6	4.8	3.4	2.2	1.7	0.5	0.3	0.4	0.6
2014面訪ncp完訪樣本(N=2,450)	0.12	0.16	0.29	0.49	0.73	1.18	1.27	1.63	2.45	2.94	3.51	4.37	5.22	6.12	7.55	6.65	8.29	8.16	7.59	8.29	5.47	5.1	3.84	3.02	2.33	1.43	0.94	0.37	0.12	0.16	0.12	0.08

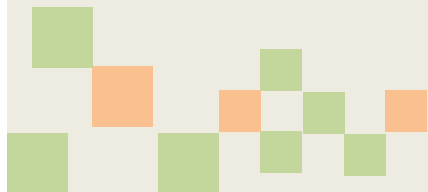
# TEPS-B 2010年面訪問卷設計

- 2010年面訪調查問卷架構重點
  - 社經人口背景
    - 兄弟姊妹教育取得
    - 配偶/男女朋友基本資訊
  - 高三以來教育史
    - 大學學習及課外活動經驗
    - 自評大學學習獲得之技能
    - 自評電腦使用技能
  - 工作史（每週15小時以上）
    - 尋找現職使用之人際網絡



# TEPS-B 執行結果：面訪問卷設計

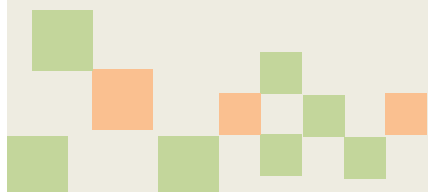
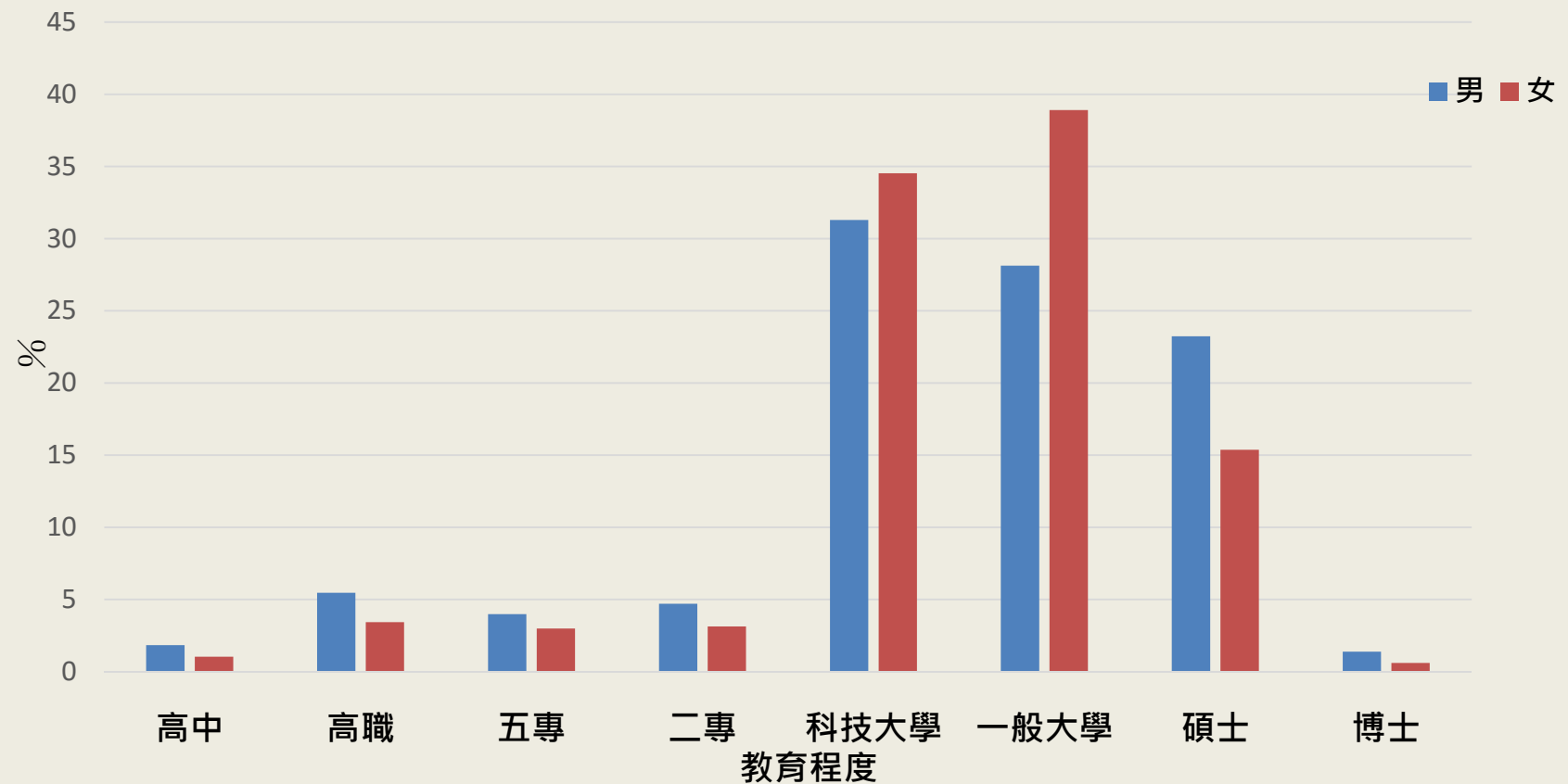
- 居住史
  - 父母居住史
- 社會網路 (position generator)
- 全球化行為 (網際網路使用，國外旅行及接觸等)
- 非認知能力
- 身體及心理健康
- 性別、婚姻及家庭態度



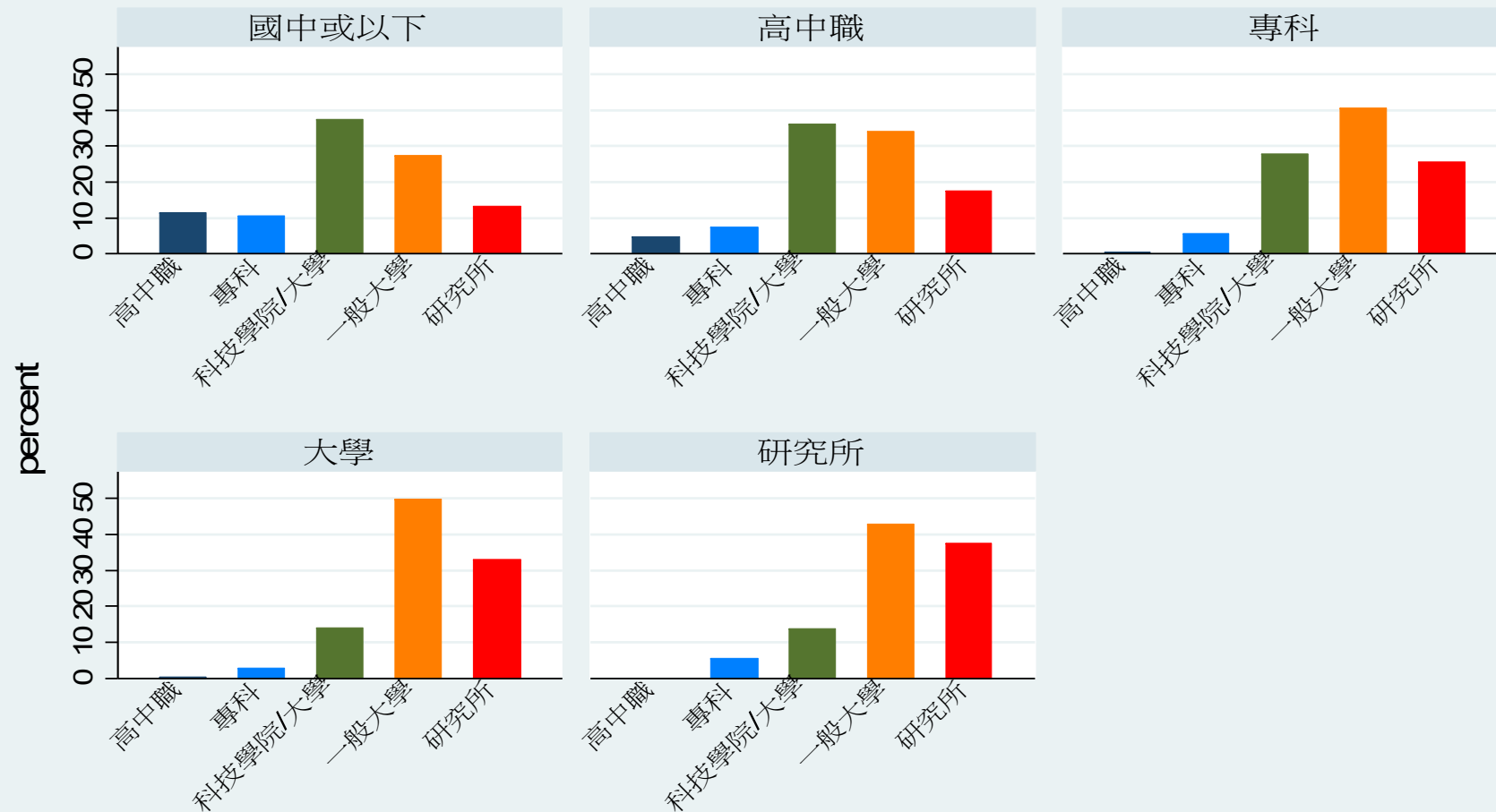


# 2010面訪資料初探 (1)

B1.請問您的最高教育程度是什麼(包含現在正在唸的)？

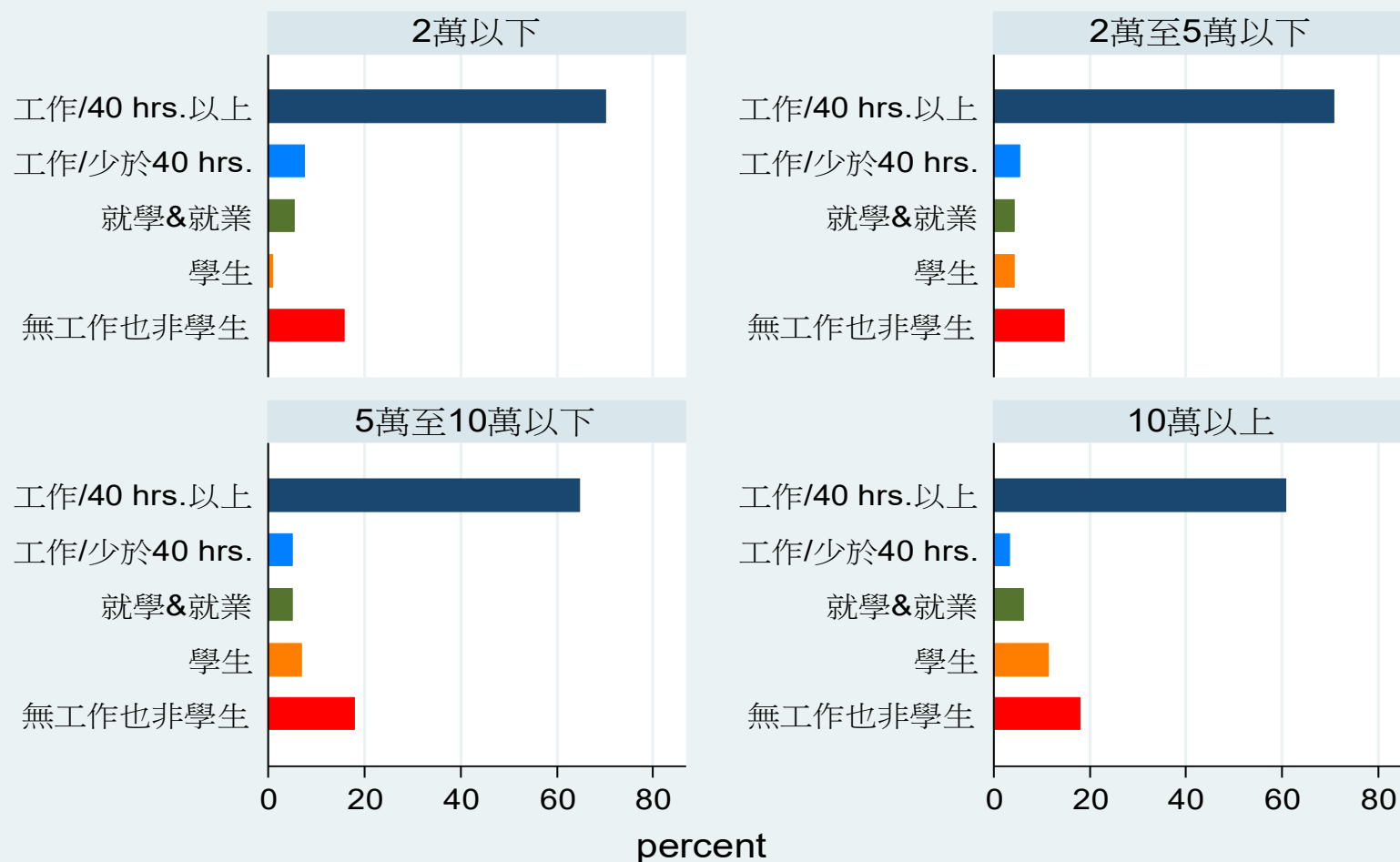


# 2010面訪資料初探 (2)



受訪者最高教育程度 by 父親教育程度

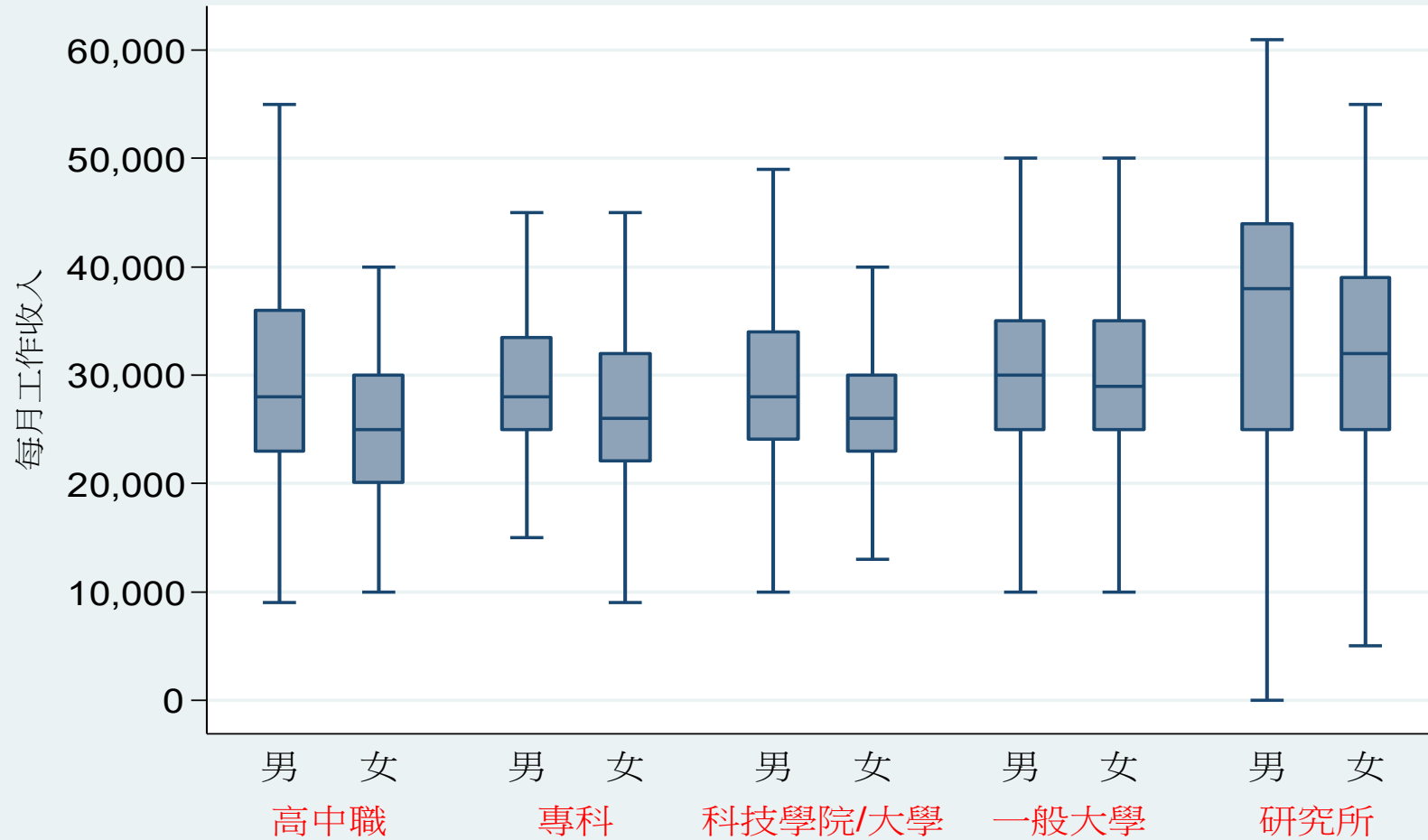
# 2010面訪資料初探 (3)



2010就學就業情況 by 2001家庭月收入

# 2010面訪資料初探 (4)

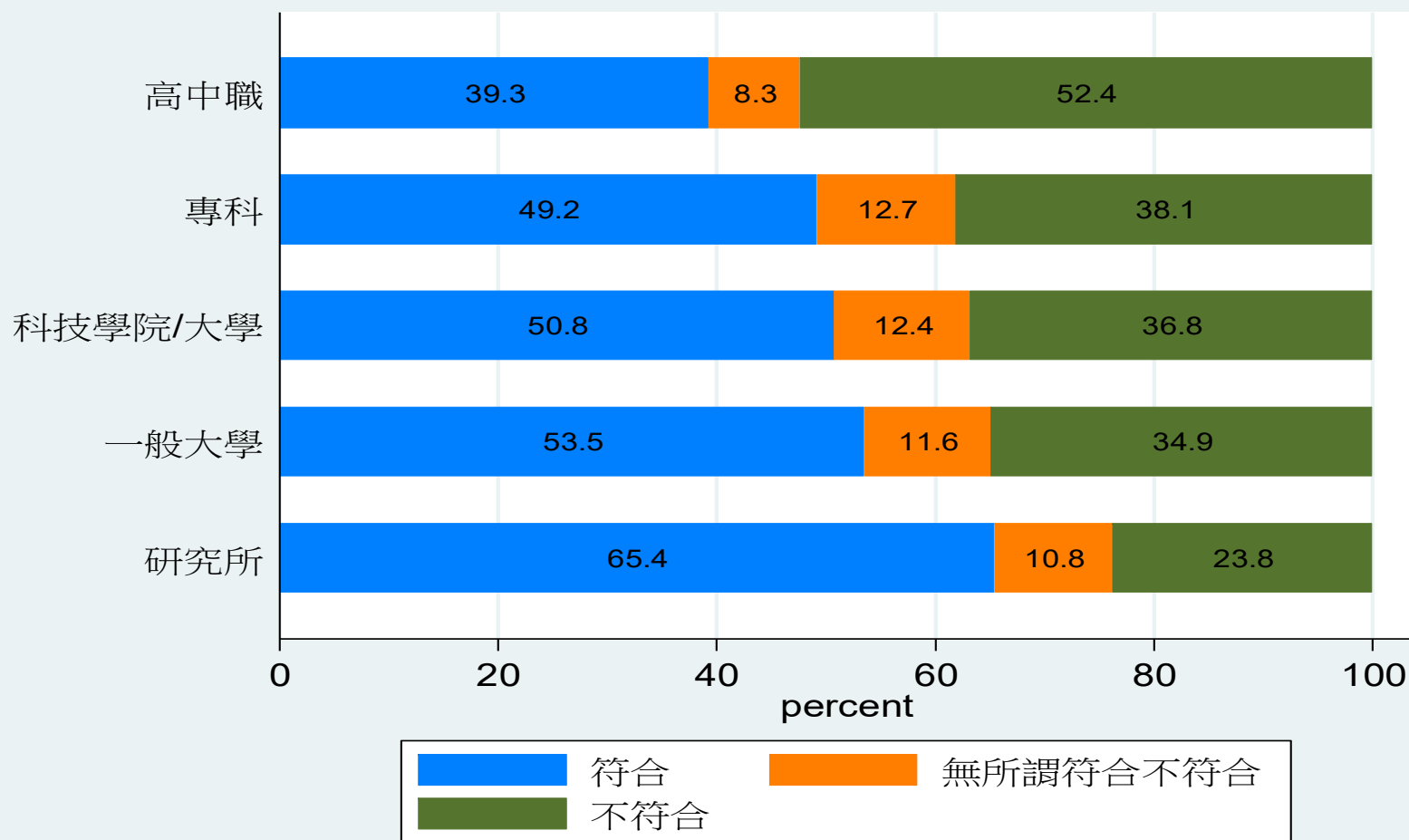
受訪者教育程度、性別及每月收入



# 2010面訪資料初探 (5)

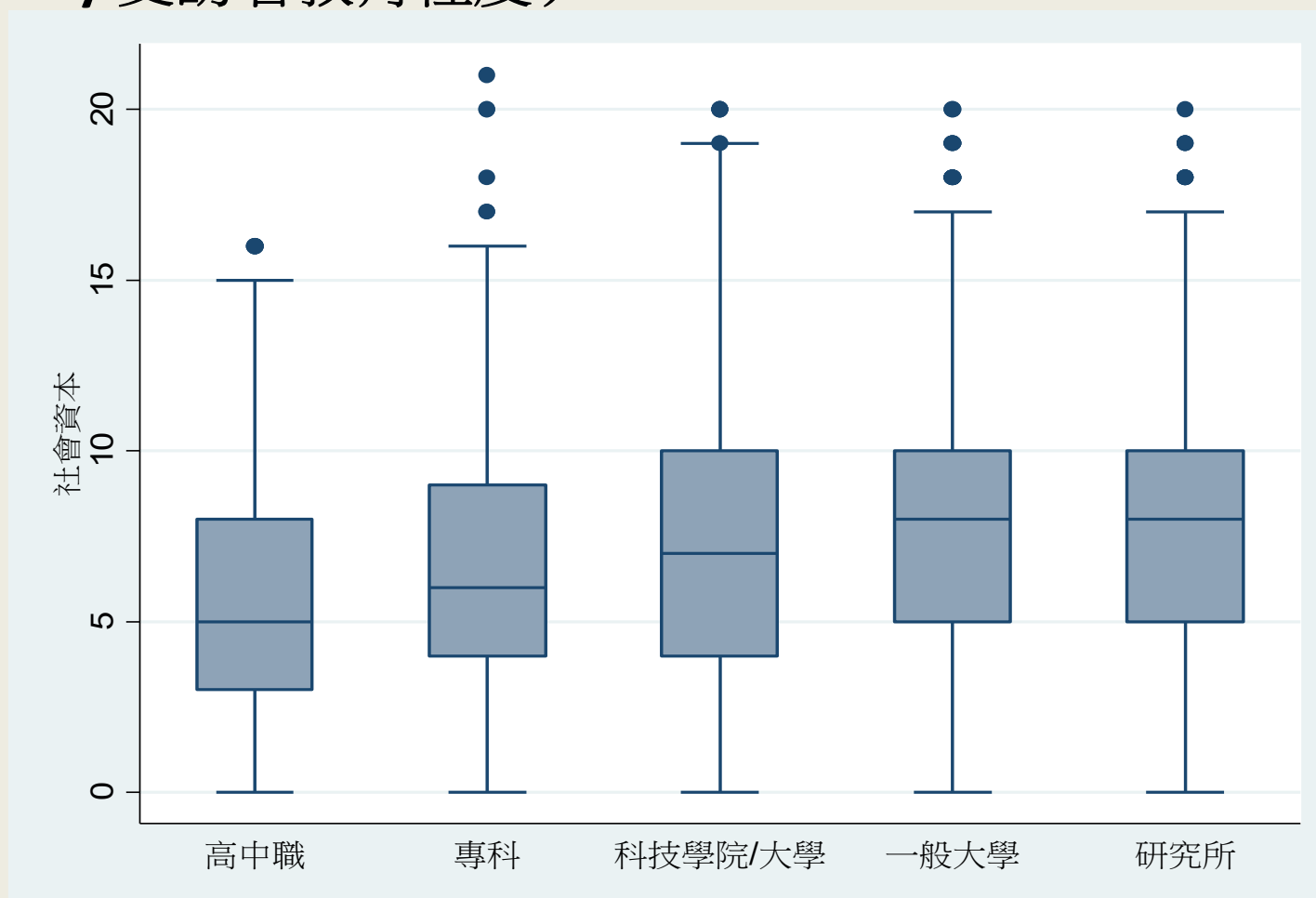
在工作上，我可以發揮我的所學

在工作上，我可以發揮我的所學



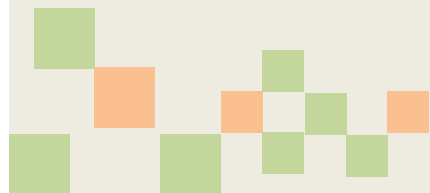
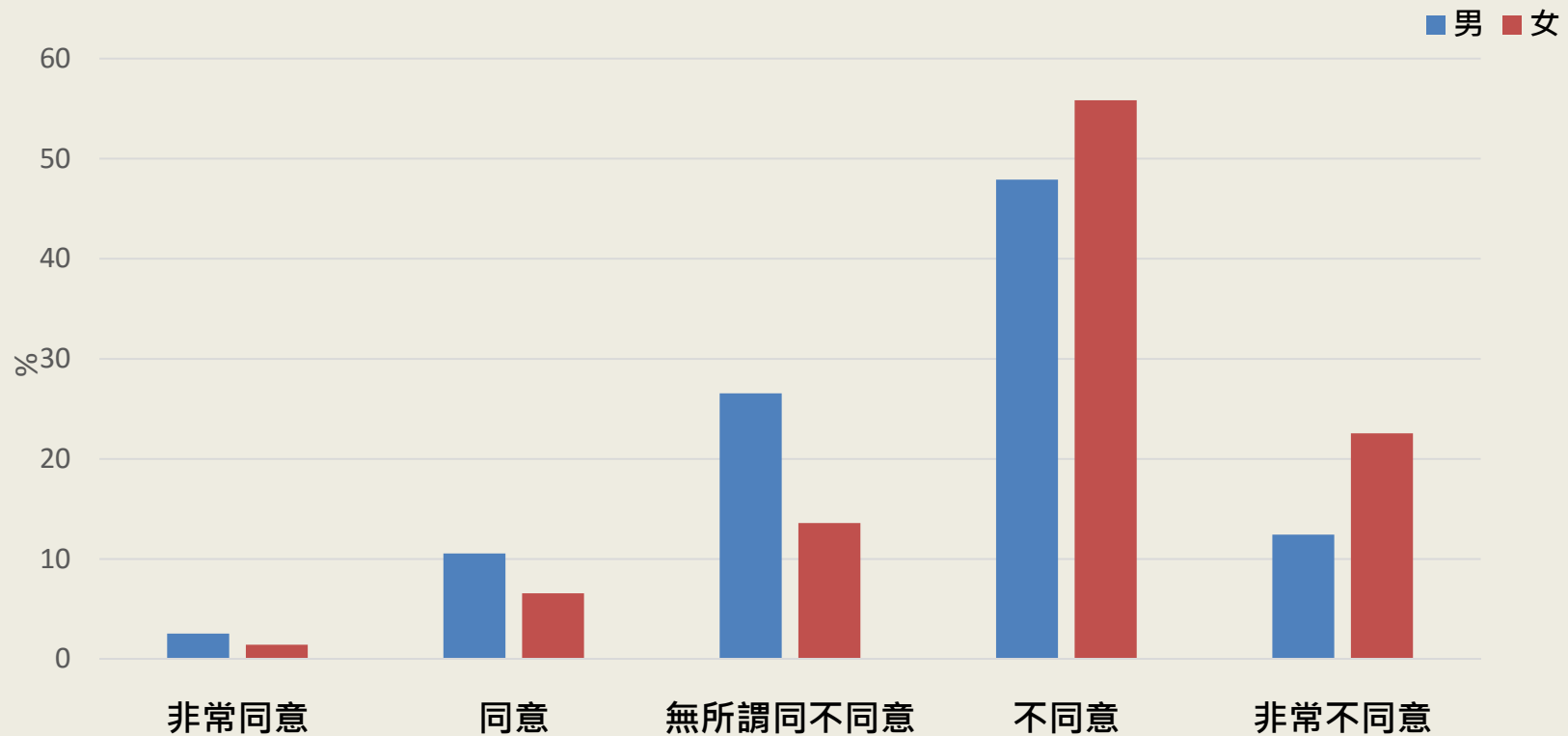
# 2010面訪資料初探 (6)

社會資本總量（認識多少位從事21類不同職業的人  
by 受訪者教育程度）



# 2010面訪資料初探 (7)

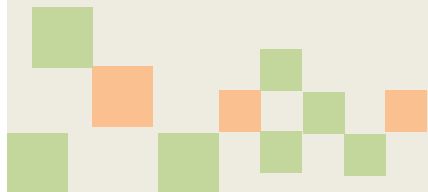
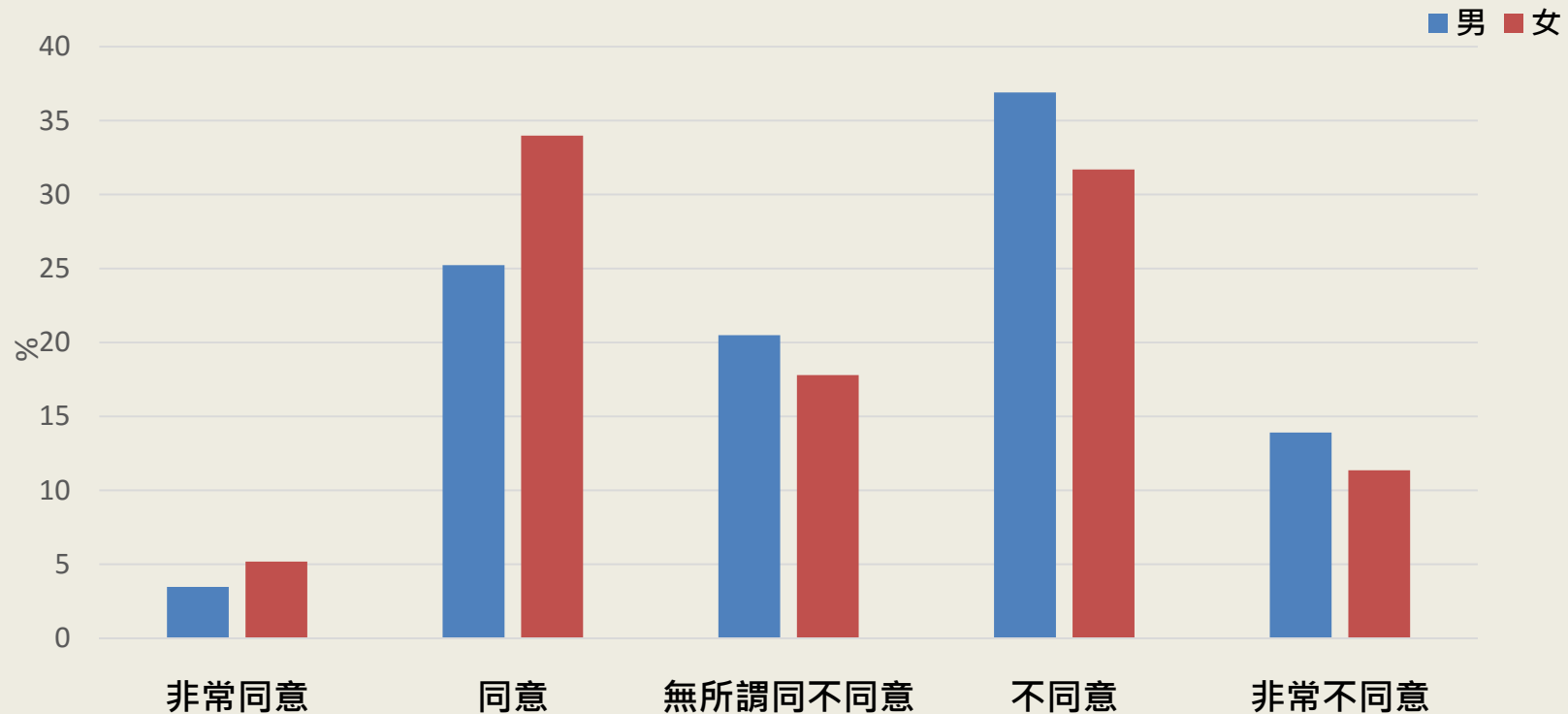
您同不同意下面的說法？  
女性當家庭主婦比出外工作更有意義



# 2010面訪資料初探 (8)

請問您同不同意下面的說法？

男性不出外工作，當家庭主夫也很有意義

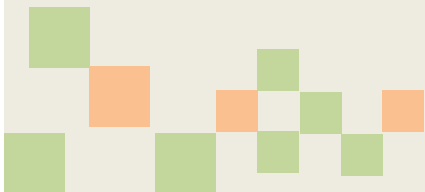
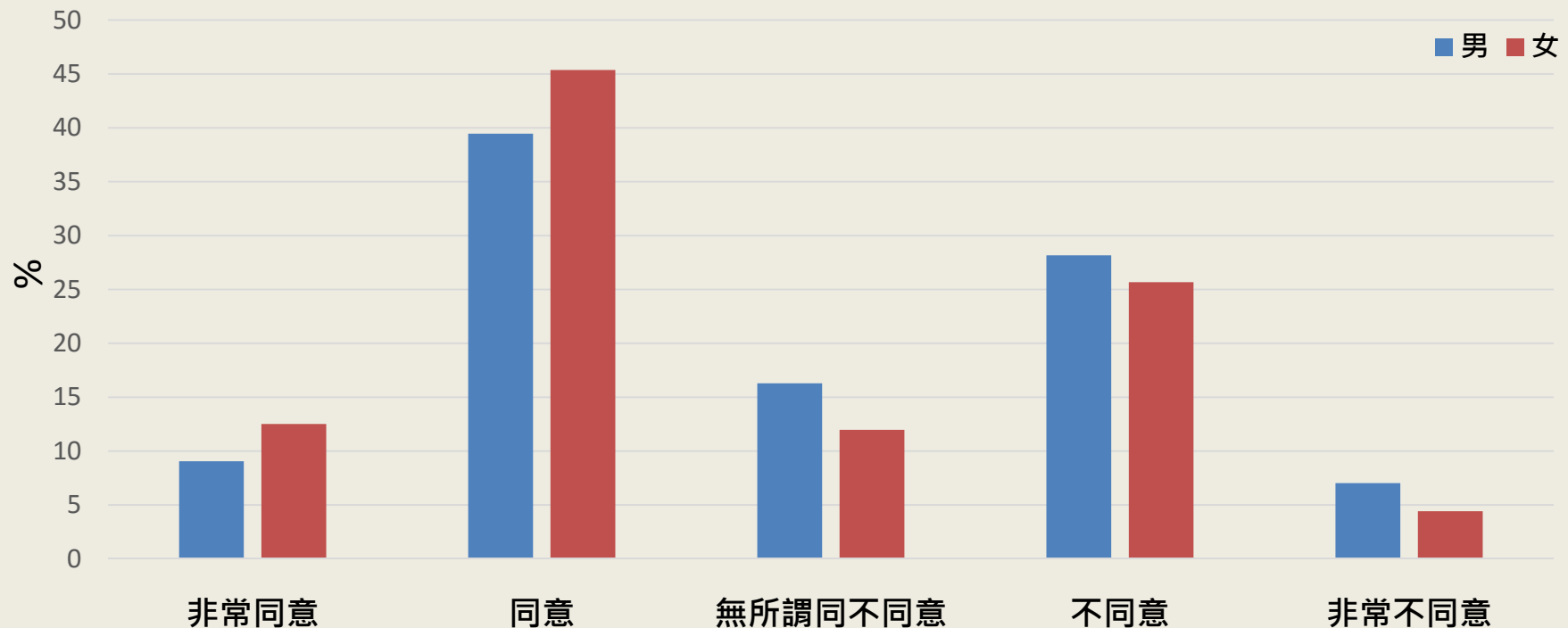




# 2010面訪資料初探 (9)

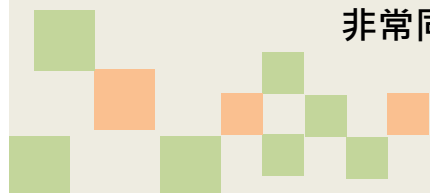
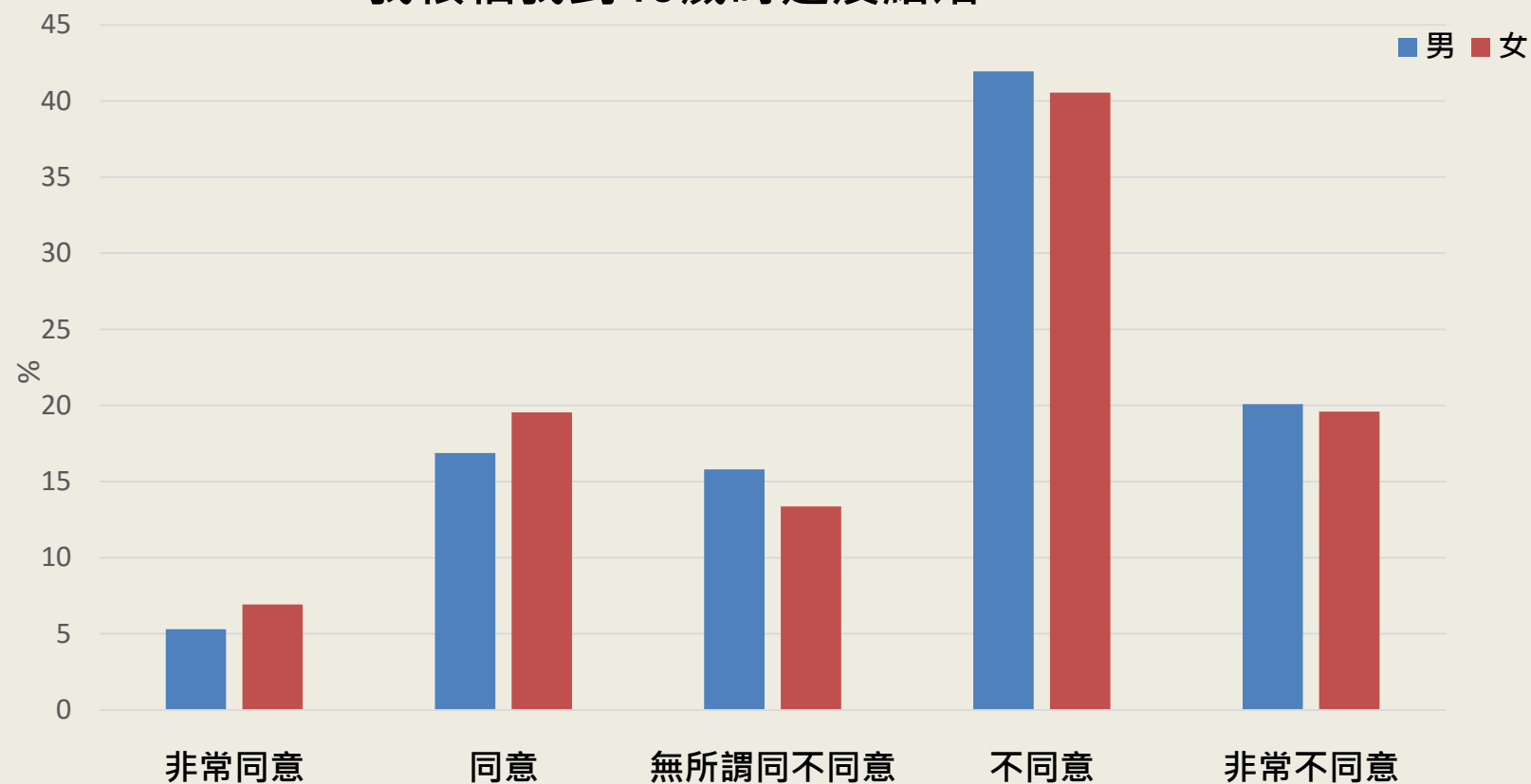
請問您同不同意下列看法？

結婚後不一定要有小孩



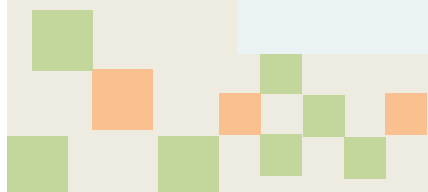
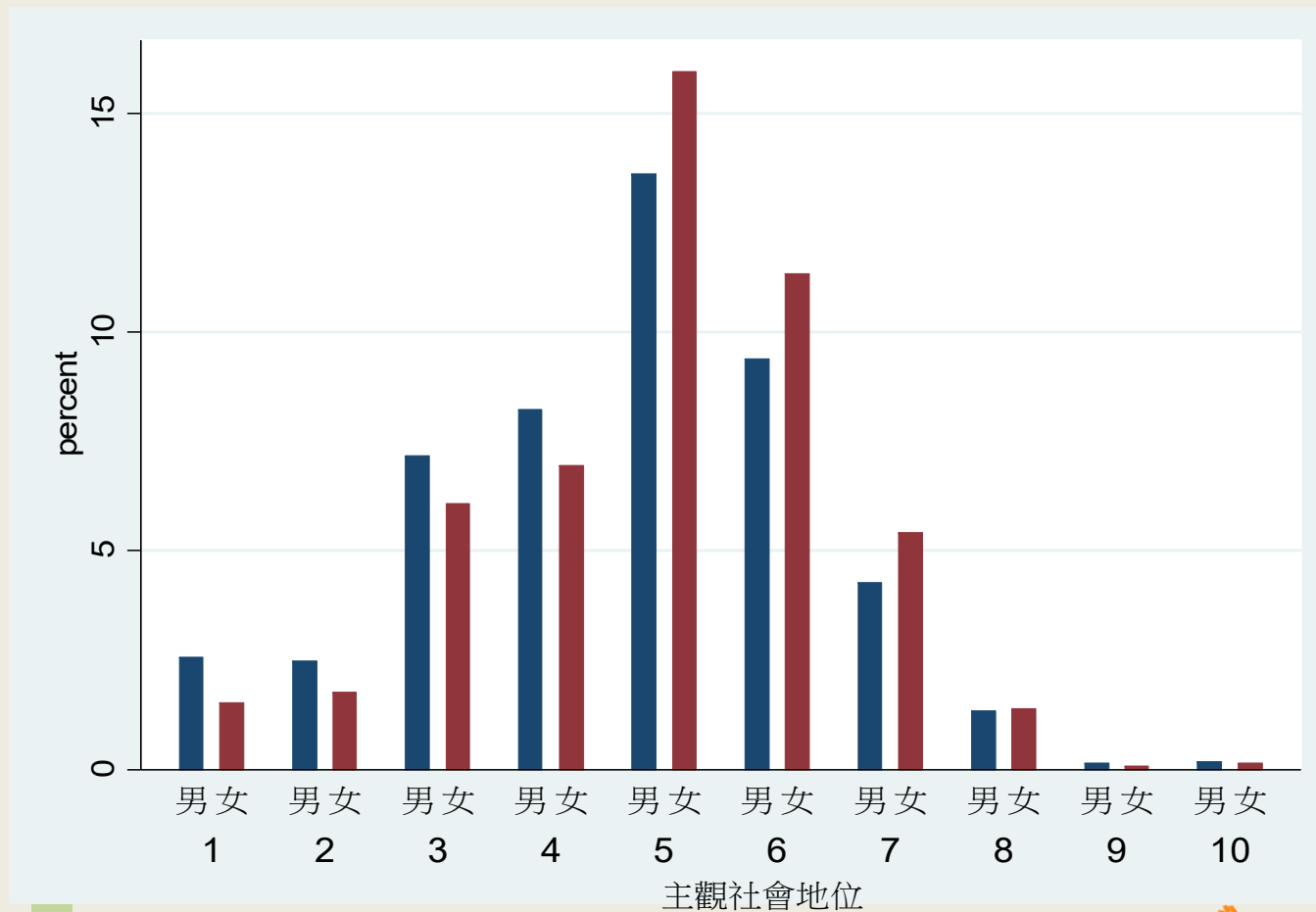
# 2010面訪資料初探 (10)

請問您同不同意下列看法？  
我很怕我到40歲時還沒結婚



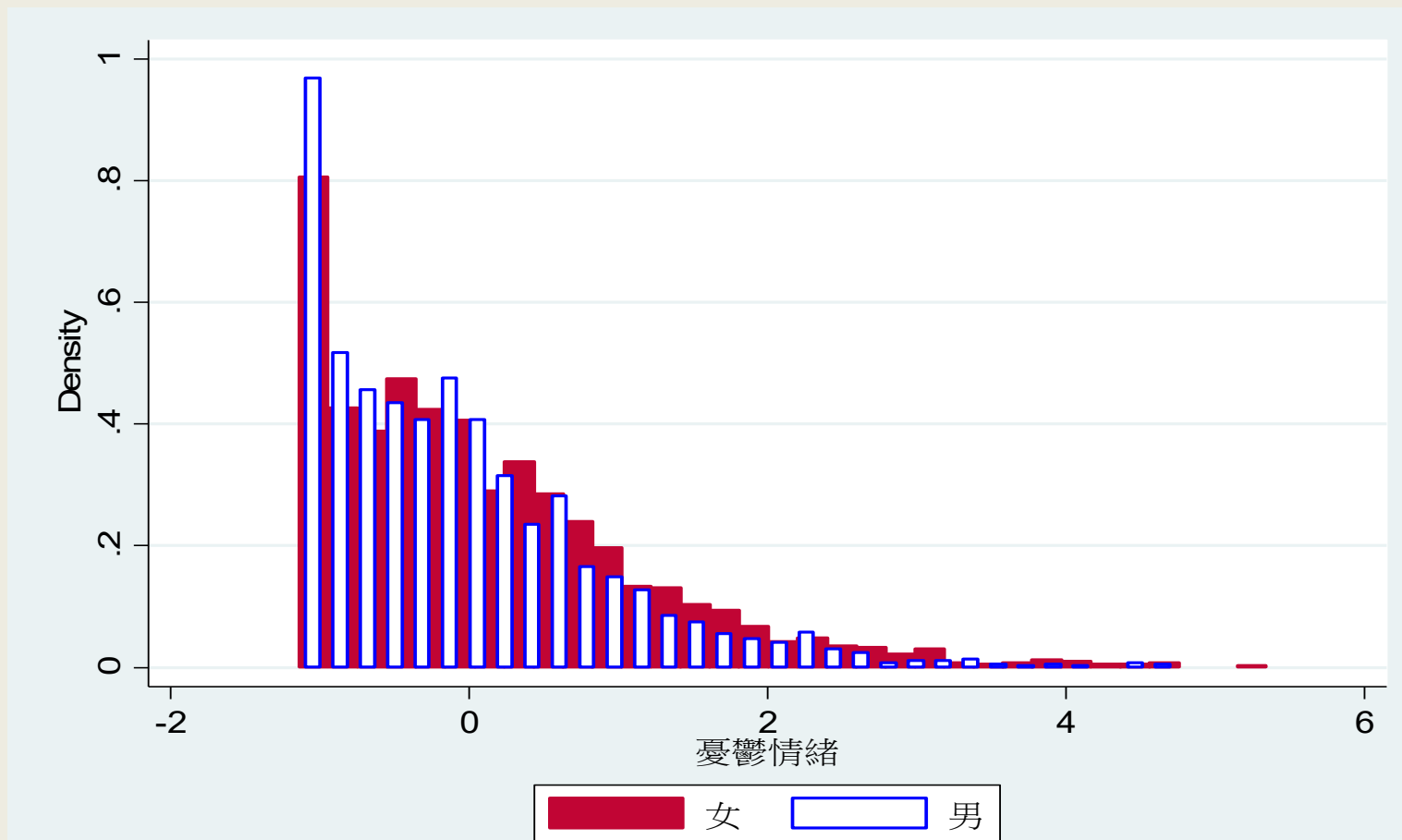
# 2010面訪資料初探 (11)

我們社會中，有一群人比較接近上層，有一群人比較接近下層。下面有一個由上到下的圖表。您認為您目前屬於那一層？



# 2010面訪資料初探 (12)

- 兩性憂鬱情緒的比較



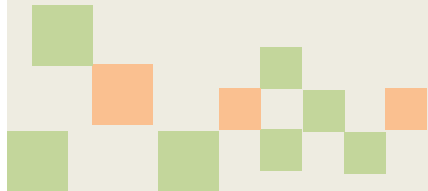
# TEPS-B 2014 面訪問卷設計

- 基本社會人口資料
- 國三起之教育史
  - 國中時能力分班的情況
  - 就讀大學時之學習經驗及社團參與
  - 自評之寫作、溝通、分析、電腦、團隊合作、獨立學習、及領導等技能或能力
- 高中/五專時期以來的情感交往史（交往1個月以上）



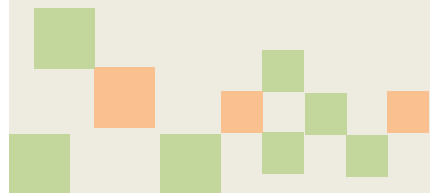
# TEPS-B 2014 面訪問卷設計

- 工作史(15 hours/week or above)
- 居住史
- 社會網絡(name generator & simplified position generator)
- 非認知能力
- 身體與心理健康
- 對於婚姻、家庭及政治議題的態度



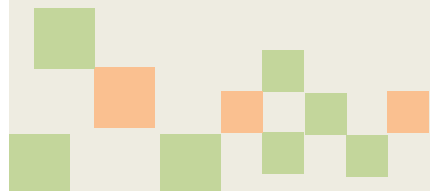
# TEPS-B重要成果

- 延續並增值TEPS資料庫
- 發展大規模長期追蹤面訪調查的技術
- TEPS及TEPS-B資料串連通過研究倫理審查，建立此類審查申請之先例
- 資料釋出
  - 2001/2003年高中職五專學生樣本(Panel 1 SH)2009年電訪
  - 2005/2007年高中職五專學生核心樣本(Panel 1/2 CP)2009年電訪
  - 2001/2003年高中職五專學生樣本(Panel 1 SH)2010年面訪
  - 2005/2007年高中職五專學生核心樣本(Panel 1/2 CP)2013年電訪



# TEPS-B重要成果

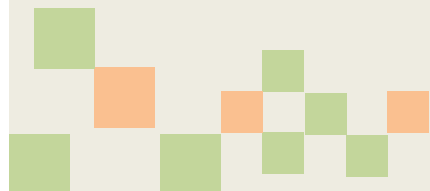
- TEPS-B電子報：已發行22期  
( [http://tepsb.nccu.edu.tw/?page\\_id=1583](http://tepsb.nccu.edu.tw/?page_id=1583) )
- TEPS-B技術報告：  
[http://tepsb.nccu.edu.tw/?page\\_id=1594](http://tepsb.nccu.edu.tw/?page_id=1594)
- 其他出版：
  - 學術研討會論文：  
[http://tepsb.nccu.edu.tw/?page\\_id=1600](http://tepsb.nccu.edu.tw/?page_id=1600)
  - 期刊論文：  
<http://www.tandfonline.com/doi/abs/10.1080/01434632.2016.1142551?journalCode=rmmm20>





# 待完成之後續作業

- 資料清理及整理
- 資料保密性處理
- 資料釋出：
  - 1) 2011年至2013年電訪調查Panel 1 NCP之資料
  - 2) 2014年面訪調查Panel 1/2 CP及Panel 1 NCP之資料
  - 3) 2015年電訪調查Panel 1 SH之資料
  - 4) 2013年電訪調查Panel 2 NP之資料





Thanks for your attention!

Feedback & Questions?