

# 壹、前 言

近年來高等教育高度發展，青年因就學延遲進入勞動市場，加以產業結構變遷，引起就業條件及工作結構轉變，改變青年就業觀念，轉職頻率亦相對較高，為探討青年勞工就業動向，掌握青年就業現況與問題，提供政府單位規劃促進青年就業政策及學術單位研究分析應用，勞動部於 103 年 10 月針對參加勞工保險之勞工，辦理「15-29 歲青年勞工就業狀況調查」，計回收有效樣本 4,034 份。

## 貳、調查概況

一、調查目的：近年來，由於高等教育體系的快速發展，青年因就學延遲進入職場，加以產業結構變遷，引起就業條件及工作結構轉變，青年就業觀念改變，轉職頻率亦相對較高，為掌握青年就業現況與問題，探討其就業動向，進行青年勞工就業基礎資料調查，俾利提供規劃促進青年就業政策及學術單位研究分析應用。

二、法令依據：依據統計法第 3、4 條及勞動部組織法第 2 條規定辦理。

三、調查範圍及對象：

(一)地區範圍：台灣地區。

(二)調查對象：以參加勞工保險且在職之 15-29 歲受僱青年勞工為調查對象。

四、調查項目及調查表式：

(一)調查項目：包括勞工基本資料（含性別、年齡、教育程度）、目前就業情況、初次就業狀況、對未來職業生涯之規劃及對政府施政措施意見等。

(二)調查表式：按上述調查項目，設計調查表式乙種。

五、資料時期：民國 103 年 10 月之情況為準，但調查表另有規定者從其規定。

六、調查時期：民國 103 年 10 月 13 日至 11 月 12 日。

七、調查方法：採通信及網路調查，必要時輔以電話聯繫催收。

## 八、抽樣設計：

(一)抽樣母體：15-29 歲且投保勞工保險之本國勞工。

(二)抽樣方法：由勞工保險資料檔，按勞工服務事業單位之地區、行業、規模為分層變數隨機抽樣。

(三)有效樣本以青年勞工之性別、年齡及勞工服務事業單位之行業、規模、地區結構，以卡方 ( $\chi^2$ ) 適合度檢定，確定其代表性。

## 九、樣本適合度檢定：

本調查共計回收有效樣本 4,034 份，經檢定結果樣本的性別、年齡、地區、行業及員工規模與母體分配有顯著差異，採行「多變數反覆加權法(Raking)」方式逐一調整樣本權數，依序依青年勞工服務事業單位的地區、行業、員工規模，及青年勞工的性別、年齡變數進行反覆調整，直至各變數之樣本分配與母體分配無顯著差異，調查結果表的百分比是以加權後百分比表示。

表 1、樣本與母體之結構－按地區

| 地區   | 樣本數<br>(人) | 樣本<br>結構比<br>(%) | 加權後<br>樣本數<br>(人) | 加權後<br>樣本<br>結構比<br>(%) | 母體<br>結構比<br>(%) |
|------|------------|------------------|-------------------|-------------------------|------------------|
| 合計   | 4,034      | 100.0            | 4,034             | 100.0                   | 100.0            |
| 北部地區 | 1,782      | 44.2             | 2,355             | 58.4                    | 59.2             |
| 中部地區 | 1,049      | 26.0             | 855               | 21.2                    | 20.9             |
| 南部地區 | 911        | 22.6             | 781               | 19.4                    | 18.9             |
| 東部地區 | 292        | 7.2              | 43                | 1.1                     | 1.0              |

註：1.卡方值=1.402 <  $\chi^2$  (自由度 3，顯著水準 5%)=7.815。

2.北部地區(台北市、新北市、宜蘭縣、桃園縣、新竹縣市、基隆市)

中部地區(苗栗縣、台中市、彰化縣、南投縣、雲林縣)

南部地區(高雄市、台南市、嘉義縣市、屏東縣、澎湖縣)

東部地區(花蓮縣、台東縣)

表 2、樣本與母體之結構—按行業

| 行業           | 樣本數<br>(人) | 樣本<br>結構比<br>(%) | 加權後<br>樣本數<br>(人) | 加權後<br>樣本<br>結構比<br>(%) | 母體<br>結構比<br>(%) |
|--------------|------------|------------------|-------------------|-------------------------|------------------|
| 合計           | 4,034      | 100.0            | 4,034             | 100.0                   | 100.0            |
| 農林漁牧業        | 68         | 1.7              | 5                 | 0.1                     | 0.1              |
| 礦業及土石採取業     | 46         | 1.1              | 1                 | 0.0                     | 0.0              |
| 製造業          | 903        | 22.4             | 1,095             | 27.2                    | 27.0             |
| 電力及燃氣供應業     | 96         | 2.4              | 3                 | 0.1                     | 0.1              |
| 用水供應及污染整治業   | 78         | 1.9              | 13                | 0.3                     | 0.3              |
| 營造業          | 130        | 3.2              | 130               | 3.2                     | 3.2              |
| 批發及零售業       | 812        | 20.1             | 1,045             | 25.9                    | 26.0             |
| 運輸及倉儲業       | 125        | 3.1              | 93                | 2.3                     | 2.3              |
| 住宿及餐飲業       | 220        | 5.5              | 417               | 10.3                    | 10.3             |
| 資訊及通訊傳播業     | 163        | 4.0              | 140               | 3.5                     | 3.5              |
| 金融及保險業       | 200        | 5.0              | 117               | 2.9                     | 2.9              |
| 不動產業         | 87         | 2.2              | 56                | 1.4                     | 1.4              |
| 專業、科學及技術服務業  | 242        | 6.0              | 211               | 5.2                     | 5.2              |
| 支援服務業        | 117        | 2.9              | 174               | 4.3                     | 4.3              |
| 公共行政及國防      | 140        | 3.5              | 27                | 0.7                     | 0.7              |
| 教育服務業        | 173        | 4.3              | 134               | 3.3                     | 3.3              |
| 醫療保健及社會工作服務業 | 230        | 5.7              | 249               | 6.2                     | 6.3              |
| 藝術、娛樂及休閒服務業  | 59         | 1.5              | 39                | 1.0                     | 1.0              |
| 其他服務業        | 145        | 3.6              | 86                | 2.1                     | 2.1              |

註：卡方值=0.172 <  $\chi^2$ (自由度 18, 顯著水準 5%)=28.869。

表 3、樣本與母體之結構—按規模

| 規模       | 樣本數<br>(人) | 樣本<br>結構比<br>(%) | 加權後<br>樣本數<br>(人) | 加權後<br>樣本<br>結構比<br>(%) | 母體<br>結構比<br>(%) |
|----------|------------|------------------|-------------------|-------------------------|------------------|
| 合計       | 4,034      | 100.0            | 4,034             | 100.0                   | 100.0            |
| 29人以下    | 1,414      | 35.1             | 1,495             | 37.1                    | 37.1             |
| 30-49人   | 518        | 12.8             | 310               | 7.7                     | 7.7              |
| 50-199人  | 851        | 21.1             | 652               | 16.2                    | 16.2             |
| 200-499人 | 634        | 15.7             | 409               | 10.1                    | 10.1             |
| 500人以上   | 617        | 15.3             | 1,167             | 28.9                    | 28.9             |

註：卡方值=0.002 <  $\chi^2$ (自由度 4, 顯著水準 5%)=9.488。

表 4、樣本與母體之結構—按性別

| 性別 | 樣本數<br>(人) | 樣本<br>結構比<br>(%) | 加權後<br>樣本數<br>(人) | 加權後<br>樣本<br>結構比<br>(%) | 母體<br>結構比<br>(%) |
|----|------------|------------------|-------------------|-------------------------|------------------|
| 合計 | 4,034      | 100.0            | 4,034             | 100.0                   | 100.0            |
| 男性 | 1,688      | 41.8             | 1,942             | 48.2                    | 48.2             |
| 女性 | 2,346      | 58.2             | 2,092             | 51.8                    | 51.8             |

註：卡方值=0.000 <  $\chi^2$  (自由度 1, 顯著水準 5%)=3.841。

表 5、樣本與母體之結構—按年齡

| 年齡     | 樣本數<br>(人) | 樣本<br>結構比<br>(%) | 加權後<br>樣本數<br>(人) | 加權後<br>樣本<br>結構比<br>(%) | 母體<br>結構比<br>(%) |
|--------|------------|------------------|-------------------|-------------------------|------------------|
| 合計     | 4,034      | 100.0            | 4,034             | 100.0                   | 100.0            |
| 15-19歲 | 121        | 3.0              | 303               | 7.5                     | 7.7              |
| 20-24歲 | 1,007      | 25.0             | 1278              | 31.7                    | 31.8             |
| 25-29歲 | 2,906      | 72.0             | 2453              | 60.8                    | 60.5             |

註：卡方值=0.303 <  $\chi^2$  (自由度 2, 顯著水準 5%)=5.991。

## 參、統計結果提要分析

### 一、青年勞工就業情況

#### (一) 青年勞工目前職務為技術員及助理專業人員、事務支援人員各占 2 成 3

青年勞工目前（103 年 10 月，以下同）職務以擔任「技術員及助理專業人員」占 23.0%及「事務支援人員」占 22.8%最多，其次為「服務及銷售工作人員」22.1%、「專業人員」16.5%。

按教育程度觀察，「國中及以下」、「高中職」、「專科」的青年勞工以從事服務及銷售工作人員最多，分別占 40.1%、37.4%及 23.8%；「大學」者以從事事務支援人員為主，占 29.6%；「碩士及以上」者則以從事專業人員為主，占 55.6%。

表1、青年勞工目前工作的職類

單位：%

| 項目別         | 合計    | 民意代表、主管及經理人員 | 專業人員 | 技術員及助理專業人員 | 事務支援人員 | 服務及銷售工作人員 | 農林漁牧業生產人員 | 技藝有關工作人員 | 機械設備操作及組裝人員 | 基層技術工及勞力工 |
|-------------|-------|--------------|------|------------|--------|-----------|-----------|----------|-------------|-----------|
| 97 年 10 月   | 100.0 | 1.6          | 13.6 | 21.5       | 26.7   | 21.4      | 0.2       | 5.6      | 6.1         | 3.3       |
| 99 年 10 月   | 100.0 | 1.4          | 17.1 | 25.3       | 20.6   | 20.6      | 0.1       | 5.0      | 6.4         | 3.5       |
| 101 年 10 月  | 100.0 | 0.8          | 16.4 | 20.8       | 22.7   | 21.5      | 0.1       | 5.2      | 5.5         | 7.0       |
| 103 年 10 月  | 100.0 | 0.7          | 16.5 | 23.0       | 22.8   | 22.1      | 0.2       | 4.9      | 5.7         | 4.1       |
| <b>教育程度</b> |       |              |      |            |        |           |           |          |             |           |
| 國中及以下       | 100.0 | 0.1          | 0.6  | 9.3        | 9.5    | 40.1      | 0.0       | 10.2     | 9.7         | 20.5      |
| 高中(職)       | 100.0 | 0.1          | 1.8  | 18.8       | 13.9   | 37.4      | 0.2       | 8.5      | 11.3        | 8.0       |
| 專科          | 100.0 | 0.6          | 16.4 | 21.2       | 19.4   | 23.8      | 0.0       | 6.4      | 8.6         | 3.6       |
| 大學          | 100.0 | 0.9          | 19.7 | 26.5       | 29.6   | 15.7      | 0.2       | 3.1      | 3.1         | 1.3       |
| 碩士及以上       | 100.0 | 2.2          | 55.6 | 23.0       | 16.3   | 1.4       | 0.4       | 0.8      | -           | 0.2       |

#### (二) 青年勞工現職平均工作年資為 2.0 年，高於 101 年的 1.6 年

青年勞工現職工作年資分布以「1 年-未滿 3 年」者占 45.9%最多，「未滿 1 年」者占 30.2%，「3 年-未滿 6 年」者占 19.6%，「6 年-未滿 10 年」者占 3.8%，「10 年及以上」僅占 0.5%。青年勞工目前工作的平均年資為 2.0 年，較 101 年的平均年資 1.6 年增加 0.4 年，較 95 年則減少 1.1 年。按教育程度觀察，以專科的 2.5 年最長。

表2、青年勞工現職工作年資情形

| 項目別         | 合計    | 未滿1年 | 1年-未滿3年 | 3年-未滿6年 | 6年-未滿10年 | 10年及以上 | 單位：%，年 |     |
|-------------|-------|------|---------|---------|----------|--------|--------|-----|
|             |       |      |         |         |          |        | 平均現職年資 |     |
| 95年07月      | -     | -    | -       | -       | -        | -      | -      | 3.1 |
| 97年10月      | 100.0 | 31.3 | 44.2    | 19.4    | 4.2      | 0.8    |        | 2.1 |
| 99年10月      | 100.0 | 30.1 | 37.0    | 26.5    | 5.6      | 0.7    |        | 2.4 |
| 101年10月     | 100.0 | 34.5 | 43.3    | 16.6    | 5.1      | 0.4    |        | 1.6 |
| 103年10月     | 100.0 | 30.2 | 45.9    | 19.6    | 3.8      | 0.5    |        | 2.0 |
| <b>教育程度</b> |       |      |         |         |          |        |        |     |
| 國中及以下       | 100.0 | 42.5 | 39.9    | 15.4    | 0.9      | 1.3    |        | 1.6 |
| 高中(職)       | 100.0 | 30.2 | 44.9    | 18.5    | 5.5      | 0.9    |        | 2.1 |
| 專科          | 100.0 | 23.9 | 42.9    | 24.3    | 7.7      | 1.2    |        | 2.5 |
| 大學          | 100.0 | 29.2 | 46.4    | 20.8    | 3.3      | 0.3    |        | 2.0 |
| 碩士及以上       | 100.0 | 34.1 | 51.8    | 14.0    | 0.0      | -      |        | 1.6 |

(三) 青年勞工平均做過 2.1 個工作，平均工作總年資為 3.3 年

58.7%的青年勞工曾換過工作，以換過「1個工作」者占 27.9%較多，「不曾換過工作」者占 41.3%。青年勞工從踏入職場至今，平均工作總年資為 3.3 年，平均做過 2.1 個工作，亦即平均每一工作做 1.6 年，而目前工作中的現職年資平均為 2.0 年，比平均每一工作時間長 0.4 年，顯示青年勞工在就業初期為尋得合適自己的工作比較容易換工作，惟歷經就業市場磨合期後，工作穩定度隨之提升。

表3、青年勞工工作經驗

| 項目別     | 合計    | 不曾換過工作 | 曾換過工作    |      |      |     |      | 平均做過幾個工作 | 平均工作總年資 | 平均現職工作年資 |
|---------|-------|--------|----------|------|------|-----|------|----------|---------|----------|
|         |       |        | 單位：%，個，年 |      |      |     |      |          |         |          |
|         |       |        | 1個       | 2個   | 3個   | 4個  | 5個以上 |          |         |          |
| 95年07月  | 100.0 | 25.9   | 25.9     | 24.3 | 11.1 | 7.4 | 5.3  | 2.7      | -       | 3.1      |
| 97年10月  | 100.0 | 37.3   | 28.1     | 20.9 | 7.9  | 3.3 | 2.5  | 2.3      | 3.8     | 2.1      |
| 99年10月  | 100.0 | 41.3   | 27.5     | 18.2 | 7.2  | 3.4 | 2.4  | 2.1      | 3.9     | 2.4      |
| 101年10月 | 100.0 | 38.1   | 28.2     | 16.7 | 8.5  | 3.9 | 4.7  | 2.3      | 3.1     | 1.6      |
| 103年10月 | 100.0 | 41.3   | 27.9     | 17.8 | 7.5  | 3.1 | 2.4  | 2.1      | 3.3     | 2.0      |

(四) 青年勞工目前給薪方式以月薪制者占多數，5成5目前薪資較初次就業時增加

81.9%的青年勞工目前工作薪資的給付方式為月薪制，時薪制占 8.0%，其餘給薪方式比率皆偏低。

青年勞工目前平均每月工作薪資 28,925 元，較初次就業 25,506 元增加 3,419 元，較 101 年增加 1,500 元。目前工作薪資較初次就業時增加者占 55.2%，不變者占 34.2%，減少者占 10.6%。

表4、青年勞工目前工作薪資的給付方式

單位：%

| 項目別       | 合計    | 月薪制  | 時薪制  | 底薪加<br>業績獎金 | 日薪制 | 按件計酬 |
|-----------|-------|------|------|-------------|-----|------|
| 97年10月    | 100.0 | 79.0 | 8.7  | 6.4         | 5.0 | 0.9  |
| 99年10月    | 100.0 | 79.8 | 8.3  | 6.3         | 4.8 | 0.8  |
| 101年10月   | 100.0 | 78.7 | 10.4 | 6.8         | 3.6 | 0.6  |
| 103年10月   | 100.0 | 81.9 | 8.0  | 5.9         | 3.4 | 0.6  |
| <b>年齡</b> |       |      |      |             |     |      |
| 15-19歲    | 100.0 | 53.3 | 34.2 | 2.6         | 8.8 | 0.6  |
| 20-24歲    | 100.0 | 78.0 | 12.4 | 5.3         | 3.6 | 0.8  |
| 25-29歲    | 100.0 | 87.4 | 2.6  | 6.7         | 2.6 | 0.5  |

表5、青年勞工薪資增減情形

單位：元，%，年

| 項目別       | 目前工作<br>平均每月<br>薪資 | 初次就業<br>平均每月<br>薪資 | 平均<br>工作<br>總年資 | 合計    | 目前工作薪資較初次就業時增減情形 |      |      |        |
|-----------|--------------------|--------------------|-----------------|-------|------------------|------|------|--------|
|           |                    |                    |                 |       | 增加               | 不變   | 減少   | 平均薪資增長 |
| 101年10月   | 27,425             | 23,984             | 3.1             | 100.0 | 51.7             | 37.5 | 10.8 | 3,441  |
| 103年10月   | 28,925             | 25,506             | 3.3             | 100.0 | 55.2             | 34.2 | 10.6 | 3,419  |
| <b>年齡</b> |                    |                    |                 |       |                  |      |      |        |
| 15-19歲    | 20,584             | 19,402             | 1.2             | 100.0 | 37.8             | 55.6 | 6.6  | 1,182  |
| 20-24歲    | 25,553             | 23,198             | 2.3             | 100.0 | 47.1             | 42.0 | 10.9 | 2,355  |
| 25-29歲    | 31,711             | 27,462             | 4.1             | 100.0 | 61.5             | 27.6 | 10.9 | 4,250  |

(五) 青年勞工平均每週工作 5.2 日，每日工作時數為 8.1 小時

青年勞工平均每週工作 5.2 日，平均每日工時為 8.1 小時。每週工時之分布以「40 小時-未滿 41 小時」為最高，占 58.1%；「44 小時及以上」所占比重居次，為 31.3%，惟已為歷次調查最低，分較 101 年之 34.1%、99 年 36.6% 及 97 年 37.6% 下降 2.8 及 5.3 及 6.3 個百分點。

表6、青年勞工平均每週工時

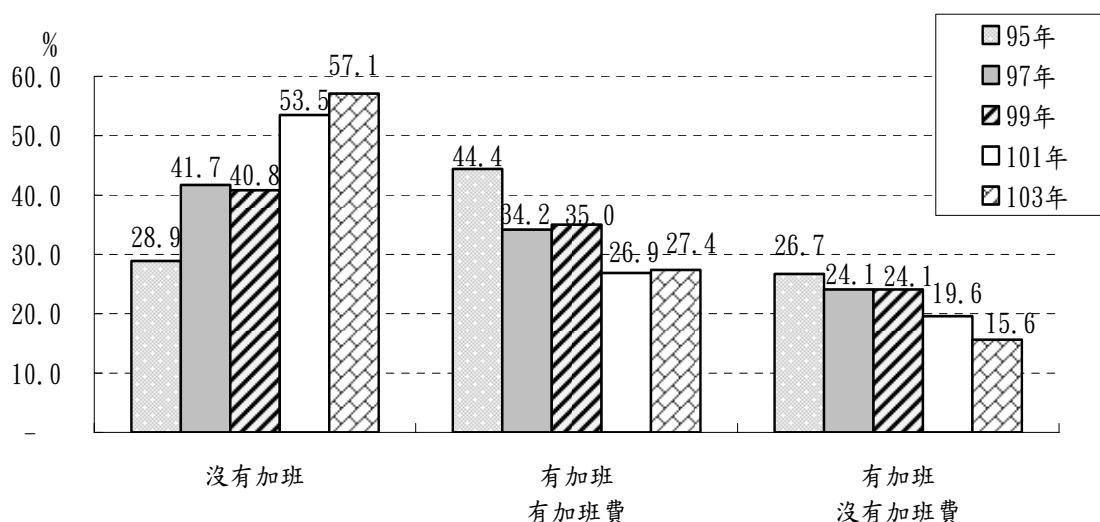
單位：%，天，小時

| 項目別         | 合計    | 未滿<br>40 小時 | 40 小時-<br>未滿<br>41 小時 | 41 小時-<br>未滿<br>42 小時 | 42 小時-<br>未滿<br>44 小時 | 44 小時<br>及以上 | 平均每<br>週工作<br>天數 | 平均每<br>日工作<br>時數 |
|-------------|-------|-------------|-----------------------|-----------------------|-----------------------|--------------|------------------|------------------|
| 97年10月      | 100.0 | 9.9         | 47.0                  | 0.1                   | 5.4                   | 37.6         | 5.2              | 8.2              |
| 99年10月      | 100.0 | 15.4        | 35.7                  | 7.4                   | 4.9                   | 36.6         | 5.2              | 8.1              |
| 101年10月     | 100.0 | 8.1         | 52.4                  | 0.5                   | 4.9                   | 34.1         | 5.2              | 8.2              |
| 103年10月     | 100.0 | 5.9         | 58.1                  | 0.4                   | 4.4                   | 31.3         | 5.2              | 8.1              |
| <b>規模</b>   |       |             |                       |                       |                       |              |                  |                  |
| 29 人以下      | 100.0 | 7.7         | 51.6                  | 0.4                   | 3.0                   | 37.2         | 5.3              | 8.1              |
| 30 人-49 人   | 100.0 | 5.2         | 59.8                  | -                     | 3.8                   | 31.1         | 5.2              | 8.1              |
| 50 人-199 人  | 100.0 | 5.0         | 65.6                  | 0.7                   | 4.9                   | 23.8         | 5.1              | 8.1              |
| 200 人-499 人 | 100.0 | 5.1         | 65.0                  | 0.3                   | 5.1                   | 24.5         | 5.1              | 8.1              |
| 500 人以上     | 100.0 | 4.5         | 59.3                  | 0.2                   | 5.8                   | 30.2         | 5.1              | 8.3              |

(六) 4成3的青年勞工有加班，平均每週加班時數為5.4小時

57.1%的青年勞工無加班情形，高於有加班的42.9%，其中27.4%有領加班費，15.6%沒有加班費，有加班者平均每週加班時數為5.4小時，有領取加班費時數為3.5小時。

圖1、歷年青年勞工加班情形



(七) 8成9的青年勞工過去一年曾領取獎金

89.0%的青年勞工過去一年有領過獎金，未領取獎金者占11.0%。從領取獎金類型來看，以領取「年節獎金」的比率最高占69.1%，其次是「工作、績效獎金」及「全勤獎金」，分別占49.2%及43.1%。按規模別觀察，有領取獎金的比率隨著規模提高而增加。

表7、青年勞工過去一年領取各種獎金情形

| 項目別       | 合計    | 有領取  |         |      |      |       |      |     | 未領取  |
|-----------|-------|------|---------|------|------|-------|------|-----|------|
|           |       | 年節獎金 | 工作、績效獎金 | 全勤獎金 | 員工紅利 | 不休假獎金 | 其他   |     |      |
| 97年10月    | 100.0 | 86.9 | 70.7    | 43.9 | 40.8 | 18.0  | 10.4 | 1.4 | 13.1 |
| 99年10月    | 100.0 | 87.9 | 69.3    | 46.6 | 39.6 | 15.1  | 6.5  | 1.8 | 12.1 |
| 101年10月   | 100.0 | 85.8 | 66.1    | 43.8 | 38.8 | 12.7  | 7.5  | 1.2 | 14.2 |
| 103年10月   | 100.0 | 89.0 | 69.1    | 49.2 | 43.1 | 18.9  | 6.7  | 0.8 | 11.0 |
| <b>規模</b> |       |      |         |      |      |       |      |     |      |
| 29人以下     | 100.0 | 86.5 | 66.6    | 43.1 | 46.8 | 12.2  | 6.0  | 0.3 | 13.5 |
| 30人-49人   | 100.0 | 88.0 | 65.3    | 46.7 | 49.8 | 18.5  | 8.6  | 1.1 | 12.0 |
| 50人-199人  | 100.0 | 90.3 | 68.6    | 43.0 | 48.4 | 12.5  | 5.5  | 0.7 | 9.7  |
| 200人-499人 | 100.0 | 90.9 | 73.4    | 52.1 | 38.9 | 20.3  | 7.5  | 1.2 | 9.1  |
| 500人以上    | 100.0 | 91.1 | 72.1    | 60.1 | 35.0 | 30.6  | 7.5  | 1.2 | 8.9  |

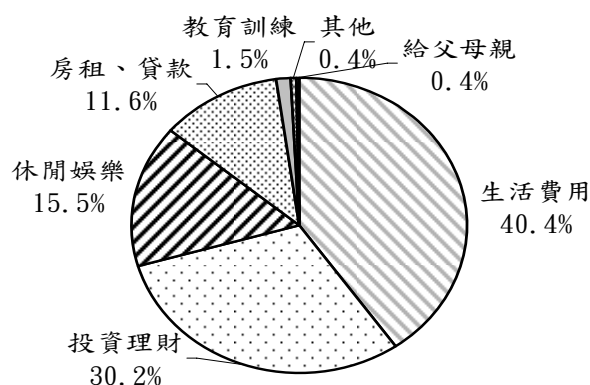
說明：領取獎金情形可複選，故細項加總大於等於合計欄。



## (八) 青年勞工薪資運用分配情形

青年勞工每月薪資運用分配在生活費用占整體的 40.4%，投資理財占 30.2%，休閒娛樂占 15.5%，房租、貸款占 11.6%，其他均未達 1 成。

圖2、青年勞工每月薪資運用分配情形



## (九) 青年勞工獲得目前工作的方式，以「私立就業服務機構」占 3 成 6 最高

青年勞工獲得現職工作的方式，透過「私立就業服務機構」者占 35.6% 最高，超越「親友推薦」34.3%，再其次是「從報紙或各類媒體廣告應徵」14.7%、「自我推薦」9.3%。有利用「公立就業服務機構」尋職者僅占 3.8%。

按教育程度觀察，專科以下獲得現職之方式，主要以透過親友推薦為主，在 38.2% 至 53.5% 之間，大學及以上者則以透過私立就業服務機構找工作的比率較高。

表8、青年勞工尋職方式

| 項目別         | 合計    | 單位：%     |      |              |      |      |          |      |                |         |     |
|-------------|-------|----------|------|--------------|------|------|----------|------|----------------|---------|-----|
|             |       | 私立就業服務機構 | 親友推薦 | 從報紙或各類媒體廣告應徵 | 自我推薦 | 師長推薦 | 公立就業服務機構 | 參加考試 | 參加現場徵才活動或就業博覽會 | 公私立機關網站 | 其他  |
| 95年07月      | 100.0 | 16.2     | 36.8 | 19.1         | 33.7 | 4.4  | 4.6      | 0.0  | 2.8            | 0.0     | 3.3 |
| 97年10月      | 100.0 | 8.8      | 32.4 | 49.8         | 8.6  | 4.2  | 2.6      | 2.7  | 2.0            | 2.7     | 2.0 |
| 99年10月      | 100.0 | 15.3     | 35.1 | 33.3         | 11.2 | 4.1  | 3.6      | 3.6  | 2.4            | 2.9     | 4.0 |
| 101年10月     | 100.0 | 30.8     | 34.8 | 19.6         | 10.7 | 5.6  | 5.1      | 2.5  | 2.7            | 3.0     | 1.1 |
| 103年10月     | 100.0 | 35.6     | 34.3 | 14.7         | 9.3  | 5.6  | 3.8      | 3.1  | 2.8            | 2.0     | 0.7 |
| <b>教育程度</b> |       |          |      |              |      |      |          |      |                |         |     |
| 國中及以下       | 100.0 | 8.2      | 53.5 | 16.7         | 9.5  | 10.8 | 5.3      | -    | -              | 0.3     | -   |
| 高中(職)       | 100.0 | 18.0     | 45.6 | 18.5         | 10.5 | 6.8  | 5.5      | 1.2  | 1.2            | 0.8     | 1.4 |
| 專科          | 100.0 | 23.6     | 38.2 | 25.8         | 7.6  | 7.7  | 3.8      | 0.4  | 1.0            | 1.2     | -   |
| 大學          | 100.0 | 44.2     | 28.6 | 12.5         | 8.8  | 4.2  | 3.2      | 4.4  | 3.8            | 2.7     | 0.6 |
| 碩士及以上       | 100.0 | 60.8     | 19.7 | 8.2          | 9.4  | 7.3  | 1.0      | 4.2  | 3.6            | 3.6     | -   |

說明：本問項可複選，故細項加總大於等於合計欄。

(十) 6成9青年勞工覺得學校所學與目前工作尚能學以致用

69.0%的青年勞工覺得學校所學與目前工作尚能學以致用（程度為普通以上）。且教育程度愈高，感到學以致用程度亦高。

表9、青年勞工覺得學校所學與目前工作學以致用的程度

單位：%

| 項目別         | 合計    | 很高  | 高    | 普通   | 低    | 很低   |
|-------------|-------|-----|------|------|------|------|
| 101年10月     | 100.0 | 4.0 | 11.9 | 49.0 | 18.0 | 17.2 |
| 103年10月     | 100.0 | 4.2 | 14.8 | 50.0 | 14.8 | 16.2 |
| <b>教育程度</b> |       |     |      |      |      |      |
| 國中及以下       | 100.0 | 3.8 | 6.0  | 54.2 | 11.0 | 25.0 |
| 高中(職)       | 100.0 | 2.8 | 7.6  | 49.6 | 15.9 | 24.1 |
| 專科          | 100.0 | 3.0 | 11.4 | 55.0 | 16.5 | 14.0 |
| 大學          | 100.0 | 4.5 | 16.8 | 50.1 | 15.4 | 13.2 |
| 碩士及以上       | 100.0 | 8.3 | 33.5 | 44.8 | 7.7  | 5.7  |

## 二、青年勞工初入職場尋職歷程及就業經驗

### (一) 5成3青年勞工初次尋職前有做過準備，教育程度愈高，預做準備比率愈高

53.4%的青年勞工初次尋職前有做過準備，準備的方式以增加打工經驗的30.3%最高，考取專業證照23.8%居次，做職業興趣分析18.1%，再次之。與101年比較，初次尋職前有做過準備的比率減少4.9個百分點。

按性別觀察，初次尋職前有做過準備的比率，以女性的57.1%高於男性的49.4%。按教育程度觀察，初次尋職前有做過準備的比率隨著教育程度的提高而增加，由「國中及以下」之23.3%增至「碩士及以上」68.9%。

表10、青年勞工初次尋職前做準備的情形

單位：%

| 項目別         | 合計    | 有做準備   |        |         |           |        |      |     | 沒有做準備 |
|-------------|-------|--------|--------|---------|-----------|--------|------|-----|-------|
|             |       | 增加打工經驗 | 考取專業證照 | 做職業興趣分析 | 找老師諮詢就業方向 | 參加就業講座 | 其他   |     |       |
| 101年10月     | 100.0 | 58.3   | 36.7   | 25.6    | 18.3      | 9.0    | 7.4  | 1.0 | 41.7  |
| 103年10月     | 100.0 | 53.4   | 30.3   | 23.8    | 18.1      | 8.8    | 6.8  | 1.2 | 46.6  |
| <b>性別</b>   |       |        |        |         |           |        |      |     |       |
| 男           | 100.0 | 49.4   | 27.5   | 19.4    | 17.5      | 7.0    | 6.1  | 1.1 | 50.6  |
| 女           | 100.0 | 57.1   | 32.8   | 27.8    | 18.6      | 10.5   | 7.5  | 1.3 | 42.9  |
| <b>教育程度</b> |       |        |        |         |           |        |      |     |       |
| 國中及以下       | 100.0 | 23.3   | 14.5   | 6.5     | 2.9       | 4.0    | 0.2  | 0.0 | 76.7  |
| 高中(職)       | 100.0 | 41.1   | 28.5   | 13.4    | 13.9      | 6.2    | 2.3  | 0.3 | 58.9  |
| 專科          | 100.0 | 44.9   | 26.2   | 19.2    | 6.1       | 4.8    | 2.4  | 0.0 | 55.1  |
| 大學          | 100.0 | 60.6   | 33.4   | 30.2    | 21.1      | 9.5    | 8.9  | 1.8 | 39.4  |
| 碩士及以上       | 100.0 | 68.9   | 26.4   | 27.9    | 28.3      | 19.4   | 15.3 | 2.2 | 31.1  |

說明：準備情形可複選，故細項加總大於等於合計欄。

### (二) 青年勞工初次就業平均年齡為21.7歲，較101年增加0.5歲

隨著高等教育普及化，青年勞工普遍延後進入職場，初次就業的平均年齡由95年20.5歲漸增為21.7歲，並較101年增加0.5歲。

按教育程度觀察，學歷愈高初次就業年齡愈高，「國中及以下」者平均初次就業年齡為17.9歲，至「碩士及以上」者增為25.3歲。

表11、青年勞工初次就業年齡

單位：%，歲

| 項目別         | 合計    | 15-18 歲 | 19-21 歲 | 22-25 歲 | 26-29 歲 | 平均年齡 |
|-------------|-------|---------|---------|---------|---------|------|
| 95 年 07 月   | 100.0 | 34.6    | 23.4    | 40.0    | 2.0     | 20.5 |
| 97 年 10 月   | 100.0 | 28.6    | 20.9    | 44.7    | 5.7     | 21.0 |
| 99 年 10 月   | 100.0 | 25.8    | 20.7    | 46.8    | 6.6     | 21.2 |
| 101 年 10 月  | 100.0 | 28.1    | 15.2    | 50.0    | 6.7     | 21.2 |
| 103 年 10 月  | 100.0 | 19.0    | 17.6    | 56.9    | 6.5     | 21.7 |
| <b>教育程度</b> |       |         |         |         |         |      |
| 國中及以下       | 100.0 | 68.7    | 17.4    | 12.1    | 1.9     | 17.9 |
| 高中(職)       | 100.0 | 47.8    | 36.4    | 14.2    | 1.6     | 19.3 |
| 專科          | 100.0 | 13.2    | 44.7    | 41.2    | 0.9     | 21.0 |
| 大學          | 100.0 | 3.7     | 8.2     | 82.7    | 5.4     | 22.8 |
| 碩士及以上       | 100.0 | 0.0     | 0.3     | 61.5    | 38.3    | 25.3 |

(三) 青年勞工初次就業的平均尋職時間為 2.1 個月

青年勞工初次就業尋職時間以「1-3 個月(含)」占 46.5% 為最高，其次「1 個月內(含)」占 30.4%，二者合計占 76.9%，尋職超過半年者占 9.4%，較 101 年下降 1.3 個百分點。平均尋職時間為 2.1 個月，與 101 年持平。

按性別觀察，男性青年勞工平均尋職期間 2.3 個月，較女性 1.9 個月多 0.4 個月；按年齡觀察，25-29 歲平均尋職期間 2.3 個月，較 15-19 歲者及 20-24 歲者的 1.7 個月長。依尋職前準備情形分，有預先做準備者，平均尋職期間 2.1 個月，與無準備者無差異。

表12、青年勞工初次就業尋職期間

單位：%，月

| 項目別            | 合計    | 1 個月內<br>(含) | 1-3 個月<br>(含) | 3-6 個月<br>(含) | 6 個月<br>以上 | 平均尋職<br>時間 |
|----------------|-------|--------------|---------------|---------------|------------|------------|
| 95 年 07 月      | 100.0 | 30.0         | 57.0          | 11.9          | 7.1        | 1.9        |
| 97 年 10 月      | 100.0 | 55.3         | 30.9          | 10.0          | 3.8        | 1.8        |
| 99 年 10 月      | 100.0 | 56.7         | 27.6          | 10.6          | 5.0        | 2.3        |
| 101 年 10 月     | 100.0 | 35.0         | 40.6          | 13.8          | 10.7       | 2.1        |
| 103 年 10 月     | 100.0 | 30.4         | 46.5          | 13.7          | 9.4        | 2.1        |
| <b>性別</b>      |       |              |               |               |            |            |
| 男              | 100.0 | 27.6         | 46.4          | 14.7          | 11.3       | 2.3        |
| 女              | 100.0 | 33.0         | 46.6          | 12.7          | 7.7        | 1.9        |
| <b>尋職前準備情形</b> |       |              |               |               |            |            |
| 有準備            | 100.0 | 30.6         | 46.2          | 14.3          | 8.9        | 2.1        |
| 無準備            | 100.0 | 30.1         | 46.9          | 13.0          | 10.0       | 2.1        |

#### (四) 4 成 6 青年勞工找到第一份工作前的主要活動為「一直在找工作」

青年勞工找到第一份工作前的主要活動以「一直在找工作」者最多，占 45.6%，「賦閒在家」者占 25.2% 居次，「畢業前或一畢業即找到工作」者占 16.2% 再次之。

按性別觀察超過 2 成以上之活動，男性以「一直在找工作」者占 41.4% 最高，其次為「服兵役」占 31.4% 及「賦閒在家」占 24.1%；女性則以「一直在找工作」者占 49.5% 最高，其次為「賦閒在家」占 26.2%。按教育程度觀察，除「大學」外，教育程度越高者，「畢業前或一畢業就找到工作」的比率愈高。

表13、青年勞工找到第一份工作前生活上的主要活動

| 項目別         | 合計    | 單位：%   |      |              |      |        |        |      |       |        |     |
|-------------|-------|--------|------|--------------|------|--------|--------|------|-------|--------|-----|
|             |       | 一直在找工作 | 賦閒在家 | 畢業前或一畢業即找到工作 | 服兵役  | 從事旅遊活動 | 在家幫忙工作 | 準備考試 | 作短期進修 | 參加職業訓練 | 其他  |
| 99 年 10 月   | 100.0 | 50.4   | 33.9 | 0.9          | 6.5  | 13.1   | 17.8   | -    | 12.5  | 3.4    | 7.2 |
| 101 年 10 月  | 100.0 | 44.1   | 26.0 | 25.8         | 15.7 | 11.2   | 14.8   | -    | 10.1  | 2.7    | 1.7 |
| 103 年 10 月  | 100.0 | 45.6   | 25.2 | 16.2         | 15.2 | 14.0   | 13.4   | 10.7 | 9.0   | 4.3    | 1.4 |
| <b>性別</b>   |       |        |      |              |      |        |        |      |       |        |     |
| 男           | 100.0 | 41.4   | 24.1 | 13.0         | 31.4 | 11.8   | 14.4   | 8.1  | 8.1   | 5.8    | 0.7 |
| 女           | 100.0 | 49.5   | 26.2 | 19.1         | -    | 15.9   | 12.5   | 13.1 | 9.8   | 3.0    | 2.1 |
| <b>教育程度</b> |       |        |      |              |      |        |        |      |       |        |     |
| 國中及以下       | 100.0 | 45.6   | 28.5 | 16.0         | 1.7  | 8.3    | 14.0   | 2.6  | 2.0   | 0.6    | 2.2 |
| 高中(職)       | 100.0 | 44.9   | 29.2 | 16.1         | 9.7  | 10.2   | 13.0   | 5.5  | 5.4   | 5.0    | 1.0 |
| 專科          | 100.0 | 47.8   | 31.4 | 16.2         | 14.3 | 11.2   | 11.7   | 13.4 | 8.0   | 4.5    | -   |
| 大學          | 100.0 | 45.7   | 22.7 | 15.7         | 18.1 | 15.7   | 14.3   | 13.3 | 11.3  | 4.6    | 1.8 |
| 碩士及以上       | 100.0 | 46.1   | 23.1 | 20.0         | 22.1 | 20.0   | 9.5    | 13.6 | 10.1  | 1.9    | 0.7 |

說明：本問項可複選，故細項加總大於等於合計欄。

#### (五) 青年勞工認為對尋職有幫助之就業資訊以「面試或求職技巧」占 4 成 8 最高

81.5% 青年勞工認為就業資訊對尋職有幫助，其中以「面試或求職技巧」占 48.2% 最高，「就業市場與情勢分析」占 41.0%、「職業訓練訊息」占 40.7% 次之，「熱門行職業介紹」占 26.8% 再次之，而有 18.5% 認為都沒有幫助。

按性別觀察，女性認為就業資訊對尋職有幫助的比率占 84.5%，高於男性的 78.3%。按年齡觀察，認為就業資訊對尋職有幫助的比率隨著年齡的提高而增加，由 15-19 歲的 72.7% 增至 25-29 歲 83.2%。

表14、青年勞工認為對尋職有幫助之就業資訊

103年10月

單位：%

| 項目別    | 合計    | 有幫助  |         |           |        |        |      |     | 都沒有幫助 |
|--------|-------|------|---------|-----------|--------|--------|------|-----|-------|
|        |       | 計    | 面試或求職技巧 | 就業市場與情勢分析 | 職業訓練訊息 | 熱門行業介紹 | 創業資訊 | 其他  |       |
| 總計     | 100.0 | 81.5 | 48.2    | 41.0      | 40.7   | 26.8   | 21.8 | 0.5 | 18.5  |
| 性別     |       |      |         |           |        |        |      |     |       |
| 男      | 100.0 | 78.3 | 41.1    | 40.5      | 41.2   | 26.3   | 24.6 | 0.7 | 21.7  |
| 女      | 100.0 | 84.5 | 54.9    | 41.5      | 40.3   | 27.3   | 19.2 | 0.3 | 15.5  |
| 年齡     |       |      |         |           |        |        |      |     |       |
| 15-19歲 | 100.0 | 72.7 | 40.2    | 38.1      | 31.8   | 20.4   | 14.1 | -   | 27.3  |
| 20-24歲 | 100.0 | 80.3 | 49.2    | 40.6      | 39.4   | 29.8   | 24.3 | 0.5 | 19.7  |
| 25-29歲 | 100.0 | 83.2 | 48.7    | 41.5      | 42.5   | 26.1   | 21.5 | 0.6 | 16.8  |

說明：本問項可複選，故細項加總大於等於合計欄。

(六) 5成4青年勞工初次尋職曾遭遇困難，主要原因為「經歷不足」及「不知道自己適合做哪方面工作」

54.2%青年勞工初次尋職曾遭遇困難，主要原因為「經歷不足」占30.6%、「不知道自己適合做哪方面工作」占30.1%，其次是「技能不足」占17.2%，再次是「求職面試技巧不足或不會寫履歷」占14.4%。初次就業年齡愈高者求職時有遇到困難的比率越高。

青年勞工初次尋職遭遇困難的比率較101年減少8.3個百分點，其中以「經歷不足」減少6.0個百分點較多。

表15、青年勞工初次求職遇到困難情形

單位：%

| 項目別     | 合計    | 有遇到困難 |      |              |      |            |          |      |         |      |        | 沒有遇到困難 |
|---------|-------|-------|------|--------------|------|------------|----------|------|---------|------|--------|--------|
|         |       | 計     | 經歷不足 | 不知道自己適合哪方面工作 | 技能不足 | 求職技巧或不會寫履歷 | 面試不足或不會寫 | 適合職缺 | 工作內容不瞭解 | 學歷不足 | 求職管道不足 |        |
| 95年07月  | 100.0 | 67.5  | -    | 47.2         | 27.5 | 23.4       | -        | 20.8 | -       | 18.5 | 3.2    | 32.5   |
| 97年10月  | 100.0 | 46.9  | 21.8 | 26.3         | 18.6 | 16.9       | 11.4     | 11.8 |         | 9.9  | 1.6    | 53.1   |
| 99年10月  | 100.0 | 49.2  | 31.9 | 26.4         | 18.5 | 16.4       | 13.4     | 11.3 | 12.1    | 10.3 | 2.0    | 50.8   |
| 101年10月 | 100.0 | 62.5  | 36.6 | 33.6         | 18.8 | 16.0       | 15.0     | 12.5 | 10.0    | 7.8  | 0.5    | 37.5   |
| 103年10月 | 100.0 | 54.2  | 30.6 | 30.1         | 17.2 | 14.4       | 12.2     | 11.6 | 7.1     | 6.8  | 0.4    | 45.8   |
| 初次就業年齡  |       |       |      |              |      |            |          |      |         |      |        |        |
| 15-18歲  | 100.0 | 41.2  | 21.0 | 23.5         | 9.9  | 5.4        | 6.4      | 4.9  | 6.9     | 5.5  | 0.2    | 58.8   |
| 19-21歲  | 100.0 | 49.5  | 28.9 | 27.2         | 17.0 | 9.1        | 12.0     | 8.1  | 11.6    | 7.5  | 0.6    | 50.5   |
| 22-25歲  | 100.0 | 59.2  | 33.7 | 33.6         | 19.4 | 18.7       | 13.8     | 14.4 | 5.7     | 6.7  | 0.5    | 40.8   |
| 26-29歲  | 100.0 | 60.7  | 36.7 | 26.2         | 20.1 | 16.8       | 16.2     | 15.2 | 7.0     | 10.5 | 0.4    | 39.3   |

說明：遭遇困難情形可複選，故細項加總大於等於合計欄。

備註：97年「學經歷不足」選項，至99年起區分為「學歷不足」及「經歷不足」兩項。

### (七) 「薪資及福利」及「工作穩定性」是初次就業的主要考量因素

歷年青年勞工初次就業考慮因素多以「薪資及福利」及「工作穩定性」為主，103年分別占60.8%及59.3%，再其次是「通勤方便」占50.7%，「能學習到知識技能」占48.0%。

按教育程度觀察，專科程度以下主要考慮因素以「工作穩定性」為主，大學程度以上則以「薪資及福利」為主。

表16、青年勞工初次就業時選擇工作的考慮因素

單位：%

| 項目別         | 合計    | 薪資及福利 | 工作穩定性 | 通勤方便 | 能學習到知識技能 | 符合自己興趣的工作 | 能學以致用的工作 | 有發展前景 | 有升遷機會 | 有挑戰性 | 工作負擔較輕 | 其他  |
|-------------|-------|-------|-------|------|----------|-----------|----------|-------|-------|------|--------|-----|
| 95年07月      | 100.0 | 42.7  | 44.6  | 30.8 | 44.6     | 38.2      | 31.8     | 28.0  | 10.0  | 6.7  | 7.1    | 3.2 |
| 97年10月      | 100.0 | 55.0  | 41.1  | 31.0 | 38.2     | 33.4      | 25.9     | 26.6  | 10.5  | 8.1  | 5.3    | 3.2 |
| 99年10月      | 100.0 | 51.6  | 54.5  | 42.1 | 49.0     | 44.7      | 44.2     | 35.2  | 21.9  | 22.6 | 7.8    | 2.5 |
| 101年10月     | 100.0 | 61.1  | 58.5  | 48.8 | 47.6     | 42.1      | 38.3     | 32.6  | 20.9  | 18.2 | 10.9   | 0.5 |
| 103年10月     | 100.0 | 60.8  | 59.3  | 50.7 | 48.0     | 44.3      | 40.8     | 37.7  | 25.1  | 24.7 | 10.1   | 0.4 |
| <b>教育程度</b> |       |       |       |      |          |           |          |       |       |      |        |     |
| 國中及以下       | 100.0 | 44.8  | 51.9  | 44.8 | 30.7     | 26.3      | 23.2     | 22.7  | 21.9  | 20.6 | 9.4    | 2.2 |
| 高中(職)       | 100.0 | 57.1  | 60.6  | 49.2 | 38.8     | 38.3      | 31.2     | 28.0  | 21.0  | 20.5 | 13.7   | 0.1 |
| 專科          | 100.0 | 52.1  | 60.9  | 54.2 | 36.2     | 42.1      | 36.1     | 32.9  | 15.7  | 12.7 | 9.2    | 0.9 |
| 大學          | 100.0 | 62.5  | 59.3  | 53.4 | 52.8     | 47.4      | 44.6     | 42.0  | 28.0  | 27.0 | 9.0    | 0.3 |
| 碩士及以上       | 100.0 | 77.8  | 57.8  | 38.4 | 64.5     | 55.0      | 61.6     | 53.1  | 27.9  | 32.8 | 5.8    | 0.4 |

說明：本問項可複選，故細項加總大於等於合計欄。

### (八) 5成9青年勞工曾轉換工作，離開第一份工作的主因是「待遇及福利差」、「想更換工作地點」及「工作無發展前景」

5成9青年勞工曾轉換工作，離開第一份工作的原因以「待遇及福利差」為最高占19.6%，其次為「想更換工作地點」占18.7%，「工作無發展前景」占18.3%。

按性別觀察，男性目前工作為第一份的比率為45.1%，高於女性的37.8%；離開第一份工作的原因，女性以「想更換工作地點」為最高占21.9%，其次為「待遇及福利差」占19.9%，男性以「待遇及福利差」為最高占19.3%，

其次為「工作無發展前景」占 17.0%。

表17、青年勞工離開第一份工作的原因

單位：人，%

| 項目別     | 合計    | 目前工<br>作為第<br>一份工<br>作 | 不是第一份工作，離開的原因 |                            |                                 |                                 |                            |                                      |                  |  |  |                                 |                            |                  |             |                                 |        |
|---------|-------|------------------------|---------------|----------------------------|---------------------------------|---------------------------------|----------------------------|--------------------------------------|------------------|--|--|---------------------------------|----------------------------|------------------|-------------|---------------------------------|--------|
|         |       |                        | 計             | 待<br>遇<br>及<br>福<br>利<br>差 | 想<br>更<br>換<br>工<br>作<br>地<br>點 | 工<br>作<br>無<br>發<br>展<br>前<br>景 | 工<br>作<br>環<br>境<br>不<br>佳 | 工<br>作<br>太<br>累<br>、<br>壓<br>力<br>大 | 性<br>向<br>不<br>合 | 個<br>人<br>技<br>能<br>無<br>法<br>有<br>效<br>發<br>揮 | 與<br>同<br>事<br>或<br>主<br>管<br>相<br>處<br>困<br>難 | 家<br>庭<br>或<br>健<br>康<br>因<br>素 | 公<br>司<br>經<br>營<br>困<br>難 | 準<br>備<br>考<br>試 | 被<br>解<br>雇 | 想<br>自<br>行<br>開<br>創<br>事<br>業 | 其<br>他 |
| 99年10月  | 100.0 | 41.3                   | 58.7          | 17.4                       | 15.2                            | 17.6                            | 9.3                        | 8.1                                  | 7.1              | 5.8  | 4.7  | -                               | 4.8                        | -                | -           | -                               | 19.8   |
| 101年10月 | 100.0 | 38.1                   | 61.9          | 20.8                       | 19.9                            | 20.5                            | 11.4                       | 9.9                                  | 9.1              | 7.5  | 5.0  | 4.6                             | 3.2                        | 5.4              | 1.9         | 0.9                             | 4.7    |
| 103年10月 | 100.0 | 41.3                   | 58.7          | 19.6                       | 18.7                            | 18.3                            | 10.2                       | 9.5                                  | 8.4              | 6.7  | 5.7  | 3.8                             | 3.3                        | 2.6              | 1.7         | 1.0                             | 5.1    |
| 性別      |       |                        |               |                            |                                 |                                 |                            |                                      |                  |  |  |                                 |                            |                  |             |                                 |        |
| 男       | 100.0 | 45.1                   | 54.9          | 19.3                       | 15.3                            | 17.0                            | 10.1                       | 7.7                                  | 7.8              | 5.9  | 4.9  | 3.1                             | 3.4                        | 2.5              | 1.2         | 1.4                             | 6.3    |
| 女       | 100.0 | 37.8                   | 62.2          | 19.9                       | 21.9                            | 19.4                            | 10.3                       | 11.1                                 | 9.0              | 7.6  | 6.5  | 4.4                             | 3.2                        | 2.6              | 2.2         | 0.7                             | 3.9    |

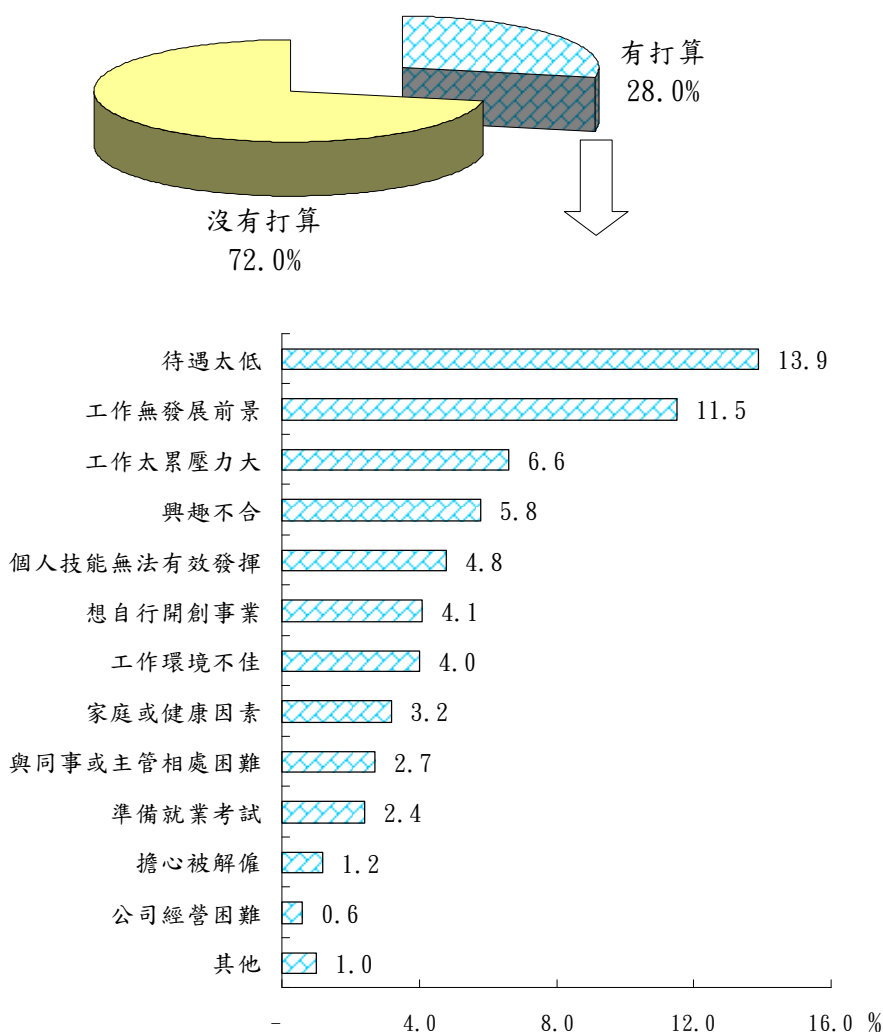


### 三、青年勞工職業生涯發展規劃

(一) 7成2的青年勞工在現職繼續發展，打算轉換工作者占2成8，主因為目前工作「待遇太低」及「工作無發展前景」

72.0%的青年勞工在現職繼續發展，28.0%則有打算轉換工作，較101年的32.0%減少4.0個百分點。打算換工作的原因以目前工作「待遇太低」占13.9%最高，其次為「工作無發展前景」占11.5%。

圖3、青年勞工打算轉換工作原因(可複選)



(二) 6成2的青年勞工持有證照，有證照者平均有2.6張證照

62.0%青年勞工持有證照，以擁有「技術士證」者占34.7%最多，其次為「電腦證照」占21.0%。按性別觀察，女性持有證照比率為67.6%，較男性56.0%高出11.6個百分點。按教育程度觀察，「大學」持有證照比率約7成，「國

中及以下」27.6%為最低。

持有證照者，以「技術士證」占 34.7%最高，「電腦證照」21.0%次之。平均證照數為 2.6 張，較 101 年多 0.1 張，其中女性 2.8 張，男性 2.4 張。

青年勞工未來打算考證照者占 40.9%，其中以打算考「語文認證」者占 18.7%最高，其次是「技術士證」占 11.5%。按性別觀察，男性青年勞工未來有打算考證照的比率為 37.4%低於女性的 44.2%。

表18、青年勞工持有證照情形

單位：%，張

| 項目別         | 合計    | 有證照  |      |      |      |             |      |     |       | 沒有證照 |
|-------------|-------|------|------|------|------|-------------|------|-----|-------|------|
|             |       | 計    | 技術士證 | 電腦證照 | 語文認證 | 專門職業及技術人員證書 | 金融證照 | 其他  | 平均證照數 |      |
| 95年07月      | 100.0 | 58.7 | 32.5 | 16.4 | 5.0  | 12.8        | 6.5  | 2.9 | -     | 41.3 |
| 97年10月      | 100.0 | 55.4 | 34.4 | 15.6 | 7.3  | 8.1         | 7.0  | 1.1 | 2.2   | 44.6 |
| 99年10月      | 100.0 | 54.9 | 31.9 | 16.0 | 9.1  | 9.6         | 7.1  | 3.0 | 2.5   | 45.1 |
| 101年10月     | 100.0 | 62.1 | 34.4 | 22.6 | 12.7 | 11.4        | 7.3  | 1.3 | 2.5   | 37.9 |
| 103年10月     | 100.0 | 62.0 | 34.7 | 21.0 | 12.5 | 12.3        | 7.1  | 0.5 | 2.6   | 38.0 |
| <b>性別</b>   |       |      |      |      |      |             |      |     |       |      |
| 男           | 100.0 | 56.0 | 35.8 | 16.2 | 6.1  | 9.0         | 5.0  | 0.4 | 2.4   | 44.0 |
| 女           | 100.0 | 67.6 | 33.6 | 25.4 | 18.5 | 15.4        | 9.0  | 0.5 | 2.8   | 32.4 |
| <b>教育程度</b> |       |      |      |      |      |             |      |     |       |      |
| 國中及以下       | 100.0 | 27.6 | 23.7 | 5.6  | 1.0  | 1.4         | 0.7  | -   | 1.8   | 72.4 |
| 高中(職)       | 100.0 | 54.8 | 41.9 | 16.1 | 2.9  | 6.6         | 1.3  | 0.0 | 2.3   | 45.2 |
| 專科          | 100.0 | 57.9 | 37.4 | 16.8 | 2.8  | 15.8        | 2.5  | 0.7 | 2.4   | 42.1 |
| 大學          | 100.0 | 69.8 | 33.8 | 26.2 | 17.8 | 15.2        | 10.5 | 0.7 | 2.8   | 30.2 |
| 碩士及以上       | 100.0 | 55.6 | 20.0 | 12.9 | 22.3 | 16.2        | 10.1 | 0.3 | 2.7   | 44.4 |

說明：持有證照可複選，故細項加總大於等於合計欄。

表19、青年勞工未來打算考證照情形

單位：%

| 項目別       | 合計    | 有打算，證照種類 |      |      |             |      |      |     | 沒有打算 |
|-----------|-------|----------|------|------|-------------|------|------|-----|------|
|           |       | 計        | 語文認證 | 技術士證 | 專門職業及技術人員證書 | 電腦證照 | 金融證照 | 其他  |      |
| 97年10月    | 100.0 | 61.7     | 26.7 | 10.9 | 20.3        | 23.3 | 9.1  | 0.7 | 38.3 |
| 99年10月    | 100.0 | 58.7     | 25.5 | 10.9 | 18.1        | 20.6 | 8.8  | 2.6 | 41.3 |
| 101年10月   | 100.0 | 56.9     | 28.5 | 10.2 | 19.6        | 20.1 | 7.4  | 0.9 | 43.1 |
| 103年10月   | 100.0 | 40.9     | 18.7 | 11.5 | 8.1         | 6.8  | 3.9  | 0.2 | 59.1 |
| <b>性別</b> |       |          |      |      |             |      |      |     |      |
| 男         | 100.0 | 37.4     | 11.6 | 14.4 | 7.7         | 7.1  | 3.2  | 0.2 | 62.6 |
| 女         | 100.0 | 44.2     | 25.3 | 8.9  | 8.4         | 6.6  | 4.5  | 0.2 | 55.8 |

說明：證照種類可複選，故細項加總大於等於合計欄。

### (三) 5成7的青年勞工有參加教育訓練

青年勞工有參加教育訓練者占 57.2%，以參加「專業技術訓練」的比率 33.9%最高，其次是「職業安全訓練」占 24.0%，未參加教育訓練者占 42.8%，主要原因為「工作太忙沒有時間參加」占 16.5%。

表20、青年勞工參加教育訓練情形

單位：%

| 項目別     | 合計    | 有，參加的訓練項目 |        |        |            |          |        |        |     |          |     |
|---------|-------|-----------|--------|--------|------------|----------|--------|--------|-----|----------|-----|
|         |       | 計         | 專業技術訓練 | 職業安全訓練 | 銷售或顧客服務之訓練 | 人際關係溝通協調 | 一般行政事務 | 電腦相關課程 | 語文  | 領導統御業務管理 | 其他  |
| 101年10月 | 100.0 | 34.2      | 18.5   | 12.4   | 6.0        | 5.8      | 5.4    | 5.3    | 3.3 | 2.6      | 0.4 |
| 103年10月 | 100.0 | 57.2      | 33.9   | 24.0   | 11.7       | 10.5     | 7.9    | 7.8    | 6.4 | 4.4      | 0.2 |

| 項目別     | 沒有，未參訓主因 |            |                 |         |           |              |                   |     |
|---------|----------|------------|-----------------|---------|-----------|--------------|-------------------|-----|
|         | 計        | 工作太忙沒有時間參加 | 不知道提供訓練課程的單位或機構 | 目前的技能夠用 | 沒有適合的訓練課程 | 參加訓練費用太高負擔不起 | 參加訓練對升遷或尋(轉)職沒有幫助 | 其他  |
| 101年10月 | 65.8     | 27.6       | 16.4            | 5.3     | 7.6       | 5.9          | 1.4               | 1.7 |
| 103年10月 | 42.8     | 16.5       | 9.9             | 5.6     | 5.8       | 3.5          | 1.4               | 0.1 |

說明：訓練項目可複選，故細項加總大於等於合計欄。

備註：103年起調查項目由「參加職業訓練」改為「參加教育訓練」。

#### 四、青年勞工對政府施政措施了解及意見

##### (一) 青年勞工對發展署各種就業媒合服務管道的知悉度以「就業博覽會」占7成6最高

青年勞工知道勞動部勞動力發展署各種就業媒合服務管道的比率以「就業博覽會」占76.0%最高，「就業服務站(台)」占51.3%次之；有使用的比率，則以「就業博覽會」占12.8%最高。

表21、青年勞工對勞動力發展署媒合就業管道知悉度及使用情形

| 項目別     | 就業服務站(台) |      | 全國就業e網 |      | 就業博覽會 |      | 0800-777888 |     |
|---------|----------|------|--------|------|-------|------|-------------|-----|
|         | 知悉度      | 有使用  | 知悉度    | 有使用  | 知悉度   | 有使用  | 知悉度         | 有使用 |
| 95年07月  | 65.3     | 12.8 | 46.6   | 6.7  | 69.4  | 10.1 | -           | -   |
| 97年10月  | 59.4     | 12.6 | 54.6   | 11.3 | 69.3  | 10.8 | -           | -   |
| 99年10月  | 62.4     | 13.3 | 61.0   | 17.1 | 72.8  | 11.9 | -           | -   |
| 101年10月 | 56.5     | 11.4 | 56.2   | 15.0 | 76.5  | 12.5 | 9.9         | 0.5 |
| 103年10月 | 51.3     | 9.1  | 50.3   | 10.8 | 76.0  | 12.8 | 10.4        | 0.7 |

備註：101年起調查新增「0800-777888 客服專線」選項。

##### (二) 半數以上青年勞工希望政府提供「就業服務及資訊」、「專業技能訓練」等就業促進措施服務

青年勞工希望政府提供的服務，以「提供就業服務及資訊」占56.0%最高，其次依序為「辦理專業技能訓練」占53.9%，「辦理徵才活動」占47.9%，「結合學校辦理在學青年職場見習」占44.3%，「提供面試技巧及產業趨勢等研習課程」占38.6%，「辦理畢業青年職場見習」占37.4%，「提供創業資訊及課程輔導」占37.3%。

按性別觀察，女性青年勞工提出希望政府提供的各項服務比率多高於男性，僅「提供創業資訊及課程輔導」、「提供創業貸款」及「提供成功案例以供學習」低於男性。

表22、青年勞工希望政府提供哪些服務以促進青年就業

| 項目別 | 中華民國103年10月 |           |          |        |              |                  |            |             |        |           |           |        |            |      | 單位：% |  |
|-----|-------------|-----------|----------|--------|--------------|------------------|------------|-------------|--------|-----------|-----------|--------|------------|------|------|--|
|     | 合計          | 提供就業服務及資訊 | 辦理專業技能訓練 | 辦理徵才活動 | 結合學校在學青年職場見習 | 提供面試技巧及產業趨勢等研習課程 | 辦理畢業青年職場見習 | 提供創業資訊及課程輔導 | 提供創業貸款 | 提供輔導或心理測驗 | 提供法令及權益說明 | 法導作等課程 | 提供成功案例以供學習 | 其他   | 沒有意見 |  |
| 總計  | 100.0       | 56.0      | 53.9     | 47.9   | 44.3         | 38.6             | 37.4       | 37.3        | 35.9   | 30.2      | 25.9      | 24.5   | 0.6        | 13.0 |      |  |
| 性別  |             |           |          |        |              |                  |            |             |        |           |           |        |            |      |      |  |
| 男   | 100.0       | 55.1      | 51.9     | 45.8   | 42.6         | 36.1             | 35.7       | 37.7        | 37.6   | 26.9      | 24.9      | 25.1   | 0.6        | 15.2 |      |  |
| 女   | 100.0       | 56.9      | 55.9     | 49.8   | 45.8         | 40.9             | 38.9       | 36.9        | 34.3   | 33.2      | 26.8      | 24.0   | 0.6        | 10.9 |      |  |

說明：本問項可複選，故細項合計大於等於合計欄。