

教育部體育署 108 學年度

各級學校學生運動參與情形



教育部體育署
中華民國110年1月

學生運動參與調查編製說明

一、編製目的

本報告書為教育部例行針對所屬各級學校以問卷方式進行運動參與情形之調查報告，以學年度為單位，調查學生參與學校運動社團情形、對學校體育課之感受與需求、學生規律運動情形、學生體育素養、自覺健康以及相關政策性題項。按年彙集編印，期能提供我國體育運動主管機關決策與施政參考應用。

二、編輯內容

學生運動參與情形調查之原始數據已收錄於中央研究院人文社會科學研究中心調查研究專題中心，於 2018 年 3 月 14 日起釋出，爾後均於本書出版時，提供當年度調查資料原始檔案下載，可參閱 SRDA 學術調查研究資料庫 (https://srda.sinica.edu.tw/portal_c1_page.php?button_num=c1&cnt_id=1729)。有興趣進行相關研究之學者，均可至 SRDA 學術調查研究資料庫應用。

另外，鑑於各縣市政府常需橫向比較所屬縣市內各學校層級之學生運動參與情形，或是跨縣市比較，使用者可至學校體育統計網(www.schoolpe.tw)，依照縣市別進行勾選，即可觀察各縣市之學生運動參與情形。本報告書以各級學校層級作為類目進行描述，並將性別放在級別的分類下進行次類目的比較，以瞭解各級學校中男、女學生在各項運動參與情形與體育活動表現的差異。目的在提供客觀數據，了解不同縣市內各級學校基於地方教育政策影響之資料。

三、凡例

1. 本報告書調查範圍以學年度計，108 學年度統計調查時間為 109 年 9 月至 10 月，針對各級學校以問卷方式進行，調查學生 108 學年度（107 年 8 月 1 日至 108 年 7 月 31 日）之運動參與情形。
2. 調查母群體，以就讀臺灣地區各級學校之日間部學生為對象，但調查時不含體育班及體育運動科系之學生，並依據教育部統計處公布之學校名單進行抽樣。抽樣方法及樣本配置、問卷回收狀況及資料加權方式，則於報告書中呈現。
3. 本報告書資料範圍，除註明各縣市資料屬於臺灣地區外，餘均屬於臺閩地區資料。

4. 為統一計算標準，表列計算比例計至小數點第一位，尾數部分採四捨五入，致同一表格中百分比加總，可能有 99.9%或 100.1%之情事，實乃合理呈現。
5. 各教育機關所提供之統計資料事後常有修正，嗣後所載數字，如與前期不同者，應以當期數字為準。
6. 本報告書各表所用符號：“0”表示數值不及一單位或無此項資料。

四、調查問卷及聯絡方式

除此之外，為更明確呈現數據統計的過程，調查問卷亦附於文末附錄，由於歷年問卷均有微調，若後續研究有需參考歷年問卷及調查結果，可洽詢國立中山大學運動健康產業研究中心(07-5252000 轉 5877)。

108 學年度學生運動參與情形調查報告

目錄

目錄	I
圖目錄	III
表目錄	V
壹、緒論	1
一、抽樣對象	1
二、抽樣方法及樣本配置	1
三、發放及回收	3
四、抽樣誤差	4
五、資料處理與加權	6
六、樣本代表性檢定	7
貳、學生運動參與情形與感受	10
一、各級學校學生參與運動社團情形	10
二、對體育課上課時間的感受	11
(一) 各級學校整體情形	11
(二) 各級學校男學生	12
(三) 各級學校女學生	13
三、對體育課喜歡的感受	14
(一) 各級學校整體情形	14
(二) 各級學校男學生	15
(三) 各級學校女學生	16
四、學期中的運動時間足夠性	17
(一) 各級學校整體情形	17
(二) 各級學校男學生	18
(三) 各級學校女學生	19
參、各級學校比較	20
一、運動參與情形	20
(一) 各級學校學生運動社團參與情形	20
(二) 各級學校學生未參加運動社團的原因	21
(三) 各級學校學生對運動社團的開設項目需求符合度	22
(四) 各級學校學生學校運動代表隊參與情形	23
二、對學校體育課之感受與需求	24
(一) 對體育課上課時間的足夠性感受	24
(二) 對體育課的喜愛程度	26
(三) 體育課實施情形	27
三、學生游泳能力情形	29
(一) 各級學校學生學過游泳的比率	29
(二) 學習游泳場域分布情形	30
(三) 學生自覺游泳能力級別	32
四、體育素養量表	33
(一) 達到自己年齡標準的體適能水平	33

(二) 正面的運動態度和興趣	34
(三) 欣賞自己或他人做運動	35
(四) 具備健身管理的能力	36
(五) 具備自我評價健康的能力	37
(六) 社交技能	38
(七) 具戶外求生的信心	39
(八) 懂得處理困難	40
(九) 認知運動對健康的好處	41
五、 其他運動參與相關調查數據	42
(一) 影響學生參與運動的主要原因	42
(二) 各級學校學生自覺健康狀態	47
(三) 各級學校學生感冒看醫生的次數	48
(四) 各級學校學生睡眠情形	49
(五) 各級學校學生對未來體育課程融入英語教學的喜歡程度	51
未來建議	52
附表	53

圖目錄

圖 2-1	各級學校學生運動社團參與情形比率	10
圖 2-2	各級學校學生認為體育課上課時間充足之比率	11
圖 2-3	各級學校男學生認為體育課上課時間充足之比率	12
圖 2-4	各級學校女學生認為體育課上課時間充足之比率	13
圖 2-5	各級學校學生喜歡體育課比率	14
圖 2-6	各級學校男學生喜歡體育課比率	15
圖 2-7	各級學校女學生喜歡體育課比率	16
圖 2-8	各級學校學生認為運動時間充足之比率	17
圖 2-9	各級學校男學生認為運動時間充足之比率	18
圖 2-10	各級學校女學生認為運動時間不足之比率	19
圖 3-1	各級學校學生參加學校運動社團比率	20
圖 3-2	不同性別學生參加學校運動社團比率	20
圖 3-3	各級學校學生未參加運動社團原因比率	21
圖 3-4	不同性別學生未參加運動社團原因比率	21
圖 3-5	各級學校學生對運動社團項目符合學生需求比率	22
圖 3-6	不同性別學生對運動社團項目符合學生需求比率	22
圖 3-7	各級學校學生參加學校運動代表隊比率	23
圖 3-8	不同性別學生參加學校運動代表隊比率	23
圖 3-9	各級學校學生對體育課上課時間感受比率	25
圖 3-10	不同性別學生對體育課上課時間感受比率	25
圖 3-11	各級學校學生對體育課喜愛程度比率	26
圖 3-12	不同性別學生對體育課喜愛程度比率	26
圖 3-13	大專校院學生認為普通體育課程應規劃的時間比率	27
圖 3-14	大專校院男女學生認為普通體育課程應規劃的時間比率	28
圖 3-15	各級學校學生學過游泳的比率	29
圖 3-16	不同性別學生學過游泳的比率	29
圖 3-17	各級學校學生學習游泳的場域分布比率	30
圖 3-18	不同性別學生學習游泳的場域分布比率	31
圖 3-19	各級學校學生自覺游泳能力級別的比率	32
圖 3-20	不同性別學生自覺游泳能力級別的比率	32
圖 3-21	各級學校學生自覺能達到自己年齡標準的體適能水平比率	33
圖 3-22	不同性別學生自覺能達到自己年齡標準的體適能水平比率	33
圖 3-23	各級學校學生自覺具有正面的運動態度和興趣比率	34
圖 3-24	不同性別學生自覺具有正面的運動態度和興趣比率	34
圖 3-25	各級學校學生自覺具備能欣賞自己或他人做運動的比率	35
圖 3-26	不同性別學生自覺具備能欣賞自己或他人做運動的比率	35
圖 3-27	各級學校學生自覺具備自我健身管理的能力比率	36
圖 3-28	不同性別學生自覺具備自我健身管理的能力比率	36
圖 3-29	各級學校學生自覺具備自我評價健康的能力比率	37
圖 3-30	不同性別學生自覺具備自我評價健康的能力比率	37
圖 3-31	各級學校學生自覺具備社交技能比率	38
圖 3-32	不同性別學生自覺具備社交技能比率	38

圖 3-33	各級學校學生自覺具備戶外求生的信心比率	39
圖 3-34	不同性別學生自覺具備戶外求生的信心比率	39
圖 3-35	各級學校學生自覺懂得處理困難的比率	40
圖 3-36	不同性別學生自覺懂得處理困難的比率	40
圖 3-37	各級學校學生認知運動對健康的好處比率	41
圖 3-38	不同性別學生認知運動對健康的好處比率	41
圖 3-39	各級學校影響學生參與運動的主要原因(排序一)比率.....	43
圖 3-40	影響男女學生參與運動的主要原因(排序一)比率.....	43
圖 3-41	各級學校阻礙學生參與運動的主要原因(排序一)比率.....	44
圖 3-42	阻礙男女學生參與運動的主要原因(排序一)比率.....	46
圖 3-43	各級學校學生自覺健康狀態情形比率	47
圖 3-44	不同性別學生自覺健康狀態情形比率	47
圖 3-45	各級學校學生感冒看醫生的次數比率	48
圖 3-46	不同性別學生感冒看醫生的次數比率	48
圖 3-47	各級學校學生平日最常上床睡覺的時間點分布比率	49
圖 3-48	不同性別學生平日最常上床睡覺的時間點分布比率	49
圖 3-49	各級學校學生自覺睡眠狀態情形比率	50
圖 3-50	不同性別學生自覺睡眠狀態情形比率	50
圖 3-51	各級學校學生對未來體育課程融入英語教學的喜歡程度比率	51
圖 3-52	不同性別學生對未來體育課程融入英語教學的喜歡程度比率	51

表目錄

表 1-1	配置樣本數分配表	2
表 1-2	預計發放班級數目表	3
表 1-3	大專校院實際發放問卷數	3
表 1-4	問卷回收狀況記錄表	3
表 1-5	各縣市不同學校層級發放學校數分布表	4
表 1-6	各縣市不同學校層級有效樣本分布表	5
表 1-7	各縣市高中職以下資料加權值表	6
表 1-8	樣本代表性檢定：性別	7
表 1-9	樣本代表性檢定：學校層級	7
表 1-10	樣本代表性檢定：縣市	8
表 1-11	樣本代表性檢定：加權後之樣本分布	9
表 2-1	各級學校學生對體育課上課時間的感受之比率	11
表 2-2	各級學校男學生對體育課上課時間的感受之比率	12
表 2-3	各級學校女學生對體育課上課時間的感受之比率	13
表 2-4	各級學校學生對體育課喜歡的感受之比率	14
表 2-5	各級學校男學生對體育課喜歡的感受之比率	15
表 2-6	各級學校女學生對體育課喜歡的感受之比率	16
表 2-7	各級學校學生對運動時間的感受之比率	17
表 2-8	各級學校男學生對運動時間的感受之比率	18
表 2-9	各級學校女學生對運動時間的感受之比率	19
附表 1	各縣市各級學校學生參與運動社團情形摘要表	53
附表 2	各縣市各級學校學生參與學校運動代表隊情形摘要表	54
附表 3	各縣市國小學生自覺運動時間足夠性的感知傾向比率表	55
附表 4	各縣市國中學生自覺運動時間足夠性的感知傾向比率表	56
附表 5	各縣市高中職學生自覺運動時間足夠性的感知傾向比率表	57
附表 6	各縣市國小學生對體育課上課時間的感受分布情形摘要表	58
附表 7	各縣市國中學生對體育課上課時間的感受分布情形摘要表	59
附表 8	各縣市高中職學生對體育課上課時間的感受分布情形摘要表	60
附表 9	各縣市國小學生對體育課喜歡程度分布情形摘要表	61
附表 10	各縣市國中學生對體育課喜歡程度分布情形摘要表	62
附表 11	各縣市高中職學生對體育課喜歡程度分布情形摘要表	63

各級學校學生運動參與情形調查報告

壹、緒論

教育部自民國 94 年起例行針對所屬各級學校以問卷方式進行運動參與情形調查，為配合學校運作，各級學校學生運動參與情形之調查範圍，以學年度為單位進行調查。本次調查範圍為 108 學年度學生，調查學生參與學校運動社團情形、對學校體育課之感受與需求、學生規律運動情形、學生體育素養、自覺健康以及相關政策性題項進行瞭解。問卷之抽樣對象、方法、發放及回收情形如下：

一、抽樣對象

(一) 調查區域範圍：

臺灣地區、新北市、臺北市、桃園市、臺中市、臺南市、高雄市及金馬地區(福建省金門縣、連江縣)。

(二) 調查對象：

研究對象以臺灣地區就讀國小、國中、高中職及大專校院之學生為主，不包含延畢(修)生，其中各副母體定義為：

國小：就讀臺灣地區國小高年級之學生，共計有 388,962 人。

國中：就讀臺灣地區之國中之學生，共計有 607,969 人。

高中職：就讀臺灣地區之高中職之學生共計有 609,053 人。

大專校院：就讀大學、五專四年級、五專五年級、二專、二技、四技等學校層級且日間部之學生，共計有 772,978 人。由於調查對象為一般的學生，因此問卷發放時將不含體育班及體育運動科系之學生。

二、抽樣方法及樣本配置

本調查採用郵寄問卷方式，以國小、國中、高中職依各縣市各層級學生人數比例，採分層隨機抽樣法 (Stratified Random Sampling) 進行抽樣。大專校院則以本調查之副母體 (就讀大學、五專四年級、五專五年級、二專、二技、四技等學校層級且日間部之學生) 為抽樣依據，依各大專校院學生數比例抽樣，其中，為求資料具有回推各縣市高中職以下學生母群體之特性，依各縣市各層級學生人數比例抽樣後，將各縣市之抽樣誤差訂為 5%，此為該縣市高

中職以下之最低抽樣數。若該縣市原本之抽樣誤差小於 5%，則依原抽樣數進行抽樣；當該縣市之抽樣誤差大於 5%時，則以抽樣誤差 5%的抽樣人數做為該縣市之抽樣數，各學校層級加總預計抽出 40,542 人。抽樣誤差之公式¹如下：

$$n = \frac{n_0}{1 + n_0 - 1/N}$$

- n_0 : 無限母群體之抽樣人數($n_0 = 384$)
 n : 有限母群體下，修正後之抽樣人數
 N : 母群體數

抽樣流程分為三個階段：第一階段，根據各副母體之人數來配置樣本，採用分層比例來配置所需發放之問卷數，第二階段中，國小、國中及高級中等學校副母體中，各年級之班級人數較為固定，因此以各年級之班級數做為比例進行問卷施測。於大專校院副母體中，因各學校不同班級（學系）之人數有明顯差異性，故將直接以各年級之人數進行樣本配置。第三階段再以各縣市之班級數比例作為抽樣之依準，大專校院則以總學生數為依據，每一所學校均進行調查。

在第一階段，根據各副母體之人數來配置樣本，採用分層比例來配置所需發放之問卷數，其中配置如下表所示：

表1-1 配置樣本數分配表

學校層級	人數	比例	原配置樣本數(人)	各縣市高中職以下調整抽樣誤差 5%後之樣本數(人)
國小*	388,962	16.4%	4,905	8,839
國中	607,969	25.6%	7,667	10,926
高中職	609,053	25.6%	7,680	11,017
大專校院	772,978	32.5%	9,748	9,760
總計	2,378,962	100.0%	30,000	40,542

註 1：*本調查國小母群體為國小五、六年級學生共 388,962 人，17,239 班。

註 2：基於統計數據能回推各縣市高中職以下學生特性，各縣市均依該縣市各學校層級學生人數調整抽樣誤差，故調查樣本數調整為國小 8,839 人、國中 10,926 人、高中職 11,017 人。

¹ 公式來源:<http://www.surveysystem.com/sample-size-formula.htm>

第二階段中，國小、國中及高中職副母體中，各年級之班級人數較為固定，因此，係依各年級之班級總數做為比例進行問卷施測，其中各副母體中每個班級的平均人數如下表所示：

表1-2 預計發放班級數目表

學校層級	平均班級人數	發放班級數
國小*	22.6	392
國中	27.0	405
高中職	33.9	325

註：*本調查國小母群體為國小五、六年級學生共 388,962 人，17,239 班。

第三階段，藉由各地區高中職以下學校以班級數，大專校院則以年級學生數，按不同學校學生人數比例隨機抽樣，因為在大專校院副母體中，各班級之人數有明顯差異性，因此，大專校院將直接以各年級之人數進行樣本配置，如下表：

表1-3 大專校院實際發放問卷數

年級	總人數(人)	比例	實際抽樣(人)*
一年級	201,368	26.1%	2,545
二年級	202,459	26.2%	2,550
三年級	182,730	23.6%	2,312
四年級	186,421	24.1%	2,353
總計	772,978	100.0%	9,760

註：*實際抽樣人數因從各校抽樣人數四捨五入至整數後而與抽樣數有所不同

三、發放及回收

問卷自 109 年 09 月 10 日發放問卷至各級學校，並於 10 月 30 日完成問卷催收工作，並開始進行問卷資料輸入，實際發出份數為 40,802 份，統計回收 37,822 份，回收率為 92.7%。扣除填答不完整部分後，剩餘有效問卷為 36,914 份，有效率為 97.6%。

表1-4 問卷回收狀況記錄表

學校層級	發出份數	回收份數	回收率	有效份數	有效率
國小	8,929	8,164	91.4%	7,877	96.5%
國中	10,996	9,870	89.8%	9,670	98.0%
高中職	11,117	10,409	93.6%	10,217	98.2%
大專校院	9,760	9,379	96.1%	9,150	97.6%
總數	40,802	37,822	92.7%	36,914	97.6%

四、抽樣誤差

本次調查國小共發放 204 校、國中發放 166 校、高中職發放 107 校及大專校院發放 152 校。回收有效樣本為 36,914 份，在 95%信賴水準下，抽樣誤差大約在 $\pm 0.510\%$ 之間。誤差如下表所示：各縣市不同學校層級發放學校數分布表

表1-5 各縣市不同學校層級發放學校數分布表

縣市名稱	學校數			
	國小	國中	高中職	大專校院
新北市	11	15	10	20
臺北市	6	13	9	25
臺中市	10	12	9	17
臺南市	9	10	6	14
高雄市	8	11	9	16
宜蘭縣	6	6	3	4
桃園市	8	9	6	12
新竹縣	6	6	3	2
苗栗縣	13	6	4	3
彰化縣	9	5	4	5
南投縣	11	6	4	2
雲林縣	8	6	6	3
嘉義縣	11	6	4	5
屏東縣	13	7	5	5
臺東縣	15	7	5	2
花蓮縣	15	7	4	5
澎湖縣	11	10	2	1
基隆市	8	6	5	3
新竹市	6	5	3	5
嘉義市	5	4	3	2
金門縣	10	5	2	1
連江縣	5	4	1	0
總計	204	166	107	152

表1-6 各縣市不同學校層級有效樣本分布表

縣市名稱	有效樣本(人)				總計	抽樣誤差 (%)
	國小	國中	高中職	大專校院		
新北市	777	1,107	884	1,080	3,848	±1.580
臺北市	357	767	929	1,917	3,970	±1.555
臺中市	552	934	971	1,477	3,934	±1.562
臺南市	328	572	571	888	2,359	±2.018
高雄市	537	693	712	1,012	2,954	±1.803
宜蘭縣	363	247	361	110	1,081	±2.981
桃園市	436	601	754	744	2,535	±1.946
新竹縣	361	363	374	101	1,199	±2.830
苗栗縣	326	311	367	117	1,121	±2.927
彰化縣	358	411	427	237	1,433	±2.589
南投縣	323	328	325	81	1,057	±3.014
雲林縣	356	374	372	192	1,294	±2.724
嘉義縣	339	357	355	190	1,241	±2.782
屏東縣	347	376	378	275	1,376	±2.642
臺東縣	275	334	284	48	941	±3.195
花蓮縣	258	313	351	155	1,077	±2.986
澎湖縣	254	308	323	32	917	±3.236
基隆市	344	362	356	124	1,186	±2.846
新竹市	263	256	379	275	1,173	±2.861
嘉義市	337	313	373	95	1,118	±2.931
金門縣	280	223	279	0	782	±3.504
連江縣	106	120	92	0	318	±5.496
總計	7,877	9,670	10,217	9,150	36,914	±0.510

註：為求明確呈現各縣市及學校層級之間的差異，本表數值取至小數後3位。

五、資料處理與加權

在資料處理上，為平衡縣市之間的學生數與調查問卷比例，自 96 學年度（2007 年）起，學生運動參與情形的資料，為客觀進行全國各縣市的數據比較，開始以母群體人數（縣市 x 年級）除以分析問卷的人數，計算得出加權值。加權技術在於處理我國各縣市現有學生數與回收問卷數之間的差距，依此作為縣市間相互比較的依據，並可校正抽樣調查時樣本的代表性。

本學年度依據過去的加權方式處理，再進行數據分析，108 學年度各縣市高中職以下學校加權值表則如下表，加權處理流程為：

- A. 區分 [縣市 x 年級 x 性別] 的 (母群體人數/分析人數)
- B. 計算得到一個加權值，然後分析時用加權值對回收的資料進行加權。
- C. 將加權後的數據進行分析，計算此報告中的各項表格。

表1-7 各縣市高中職以下資料加權值表

縣市名稱	男生			女生		
	國小	國中	高中職	國小	國中	高中職
新北市	1.489	1.441	1.137	1.416	1.469	1.943
臺北市	2.106	1.367	1.783	1.716	1.583	1.436
臺中市	1.586	1.533	1.716	1.608	1.443	1.232
臺南市	1.634	1.367	1.498	1.551	1.514	1.330
高雄市	1.365	1.715	1.575	1.414	1.695	2.011
宜蘭縣	0.356	1.001	0.387	0.348	0.775	1.156
桃園市	1.879	1.655	1.337	1.496	2.065	1.676
新竹縣	0.564	0.839	0.581	0.598	0.766	0.485
苗栗縣	0.468	0.849	0.911	0.523	0.761	0.538
彰化縣	0.982	1.476	1.663	1.092	1.300	1.091
南投縣	0.418	0.616	0.695	0.408	0.746	0.611
雲林縣	0.497	0.866	0.815	0.583	0.883	0.698
嘉義縣	0.313	0.610	0.413	0.352	0.439	0.371
屏東縣	0.601	0.947	0.757	0.581	0.910	0.732
臺東縣	0.238	0.322	0.689	0.201	0.284	0.195
花蓮縣	0.394	0.449	0.330	0.312	0.504	0.690
澎湖縣	0.078	0.114	0.129	0.082	0.116	0.105
基隆市	0.247	0.443	0.456	0.300	0.391	0.364
新竹市	0.738	1.047	1.028	0.631	1.034	0.660
嘉義市	0.274	0.479	0.882	0.251	0.493	0.655
金門縣	0.084	0.151	0.122	0.070	0.138	0.109
連江縣	0.023	0.038	0.053	0.027	0.032	0.043

註 1：由於全部的大專校院均進行調查，故大專校院的數據不進行加權。

註 2：為求明確呈現各縣市及學校層級之間的加權值差異，本表數值取至小數後 3 位。

六、樣本代表性檢定

為了確保樣本之代表性以及與母群的比例結構一致，本節分別從性別、學校層級及縣市等分類分別進行卡方適合度考驗以確保樣本的適配性，所以使用的檢定公式如下：

$$\chi^2 = \sum_{i=1}^k \frac{(o_i - e_i)^2}{e_i} \sim \chi_v^2$$

o_i ：實際樣本數

e_i ：期望樣本數

經實際回收樣本的檢定結果如下表，有效樣本在加權前與母體之間確存在著差異，故依據有效樣本與母體之間交叉結構進行加權。

表1-8 樣本代表性檢定：性別

性別	母體分配		加權前樣本分配		檢定結果
	母體數	百分比	樣本數	母體數	
男生	847,963	52.80%	14,548	52.20%	加權前： 1.卡方值=4.04 2.p 值 <0.05 3.樣本與母體有差異
女生	758,021	47.20%	13,322	47.80%	
合計	1,605,984	100.00%	27,870	100.00%	

註 1：為求明確呈現各性別在母體分配及加權前樣本分配之間的差異，本表數值取至小數後 2 位。

註 2：*性別分類因為有部份問卷回答有遺漏作答之情形，故本表加權前總樣本數比實際回收樣本數少。

表1-9 樣本代表性檢定：學校層級

學校層級	母體分配		加權前樣本分配		檢定結果
	母體數	百分比	樣本數	母體數	
國小	388,962	24.22%	8,163	28.70%	加權前： 1.卡方值=323.75 2.p 值 < 0.05 3.樣本與母體有差異
國中	607,969	37.86%	9,870	34.70%	
高中職	609,053	37.92%	10,409	36.60%	
合計	1,605,984	100.00%	28,442	100.00%	

註：為求明確呈現各學校層級在母體分配及加權前樣本分配之間的差異，本表數值取至小數後 2 位。

表1-10 樣本代表性檢定：縣市

縣市	母體分配		加權前樣本分配		檢定結果
	母體數	百分比	樣本數	母體數	
新北市	231,024	14.39%	2,817	9.90%	加權前： 1.卡方值=539.04 2.p 值 < 0.05 3.樣本與母體有差異
臺北市	189,580	11.80%	2,088	7.34%	
臺中市	212,687	13.24%	2,539	8.93%	
臺南市	124,685	7.76%	1,499	5.27%	
高雄市	182,451	11.36%	1,984	6.98%	
宜蘭縣	31,331	1.95%	994	3.49%	
桃園市	169,914	10.58%	1,823	6.41%	
新竹縣	41,138	2.56%	1,121	3.94%	
苗栗縣	38,401	2.39%	1,009	3.55%	
彰化縣	87,701	5.46%	1,227	4.31%	
南投縣	32,866	2.05%	1,006	3.54%	
雲林縣	46,335	2.89%	1,121	3.94%	
嘉義縣	25,272	1.57%	1,076	3.78%	
屏東縣	48,295	3.01%	1,131	3.98%	
臺東縣	14,644	0.91%	925	3.25%	
花蓮縣	22,556	1.40%	947	3.33%	
澎湖縣	5,421	0.34%	915	3.22%	
基隆市	22,498	1.40%	1,089	3.83%	
新竹市	43,365	2.70%	912	3.21%	
嘉義市	30,208	1.88%	1,093	3.84%	
金門縣	4,960	0.31%	787	2.77%	
連江縣	652	0.04%	339	1.19%	
合計	1,605,984	100.00%	28,442	100.00%	

註：為求明確呈現各縣市在母體分配及加權前樣本分配之間的差異，本表數值取至小數後 2 位。

排除沒有問卷編號或超過半數以上題目有漏答情形的問卷，剩下的有效樣本經加權後之樣本分配與母體結構趨於一致，只是性別分類因為有部份問卷回答有遺漏作答之情形（遺漏值約佔總體樣本數的 2.0%），所算出之樣本比例與期望比例有落差，但比例仍是接近真實情況的男女生比例。其他如學校層級與縣市間，由於本調查著重回推至各學校層級以及縣市間的比較，抽樣時即考量各縣市的代表性，因此，學校層級與縣市的加權後樣本，均可代表母群體。

表1-11 樣本代表性檢定：加權後之樣本分布

	母體分配		加權後樣本分配	
	母體數	百分比	樣本數	百分比
男生	847,963	52.80%	14,632	52.49%
女生	758,021	47.20%	13,243	47.51%
性別合計	1,605,984	100.00%	27,875	100.00%
國小	388,962	24.22%	6,953	24.50%
國中	607,969	37.86%	10,706	37.73%
高中職	609,053	37.92%	10,718	37.77%
學校層級合計	1,605,984	100.00%	28,377	100.00%
新北市	231,024	14.39%	4,066	14.33%
臺北市	189,580	11.80%	3,335	11.75%
臺中市	212,687	13.24%	3,802	13.40%
臺南市	124,685	7.76%	2,198	7.75%
高雄市	182,451	11.36%	3,225	11.36%
宜蘭縣	31,331	1.95%	554	1.95%
桃園市	169,914	10.58%	2,989	10.53%
新竹縣	41,138	2.56%	719	2.53%
苗栗縣	38,401	2.39%	667	2.35%
彰化縣	87,701	5.46%	1,551	5.47%
南投縣	32,866	2.05%	583	2.05%
雲林縣	46,335	2.89%	813	2.86%
嘉義縣	25,272	1.57%	447	1.58%
屏東縣	48,295	3.01%	856	3.01%
臺東縣	14,644	0.91%	261	0.92%
花蓮縣	22,556	1.40%	400	1.41%
澎湖縣	5,421	0.34%	96	0.34%
基隆市	22,498	1.40%	398	1.40%
新竹市	43,365	2.70%	762	2.69%
嘉義市	30,208	1.88%	556	1.96%
金門縣	4,960	0.31%	86	0.30%
連江縣	652	0.04%	12	0.04%
縣市合計	1,605,984	100.00%	28,377	100.00%

註 1：為求明確呈現各變項在母體分配及加權前樣本分配之間的差異，本表數值取至小數後 2 位。

註 2：*性別分類因為有部份問卷回答有遺漏作答之情形，故本表加權前總樣本數比實際回收樣本數少。

貳、 學生運動參與情形與感受

一、各級學校學生參與運動社團情形

整體而言 108 學年度學生運動社團參與情形相比於 107 學年度而言下降 1.2%。本學年度全國參與比率為 28.8%，其中比率最高的是國小 34.8%，其次依序為國中 30.2%、高中職 27.7% 以及大專院校 24.1%。隨著學校層級越高，學生運動社團參與情形比率則呈現遞減。

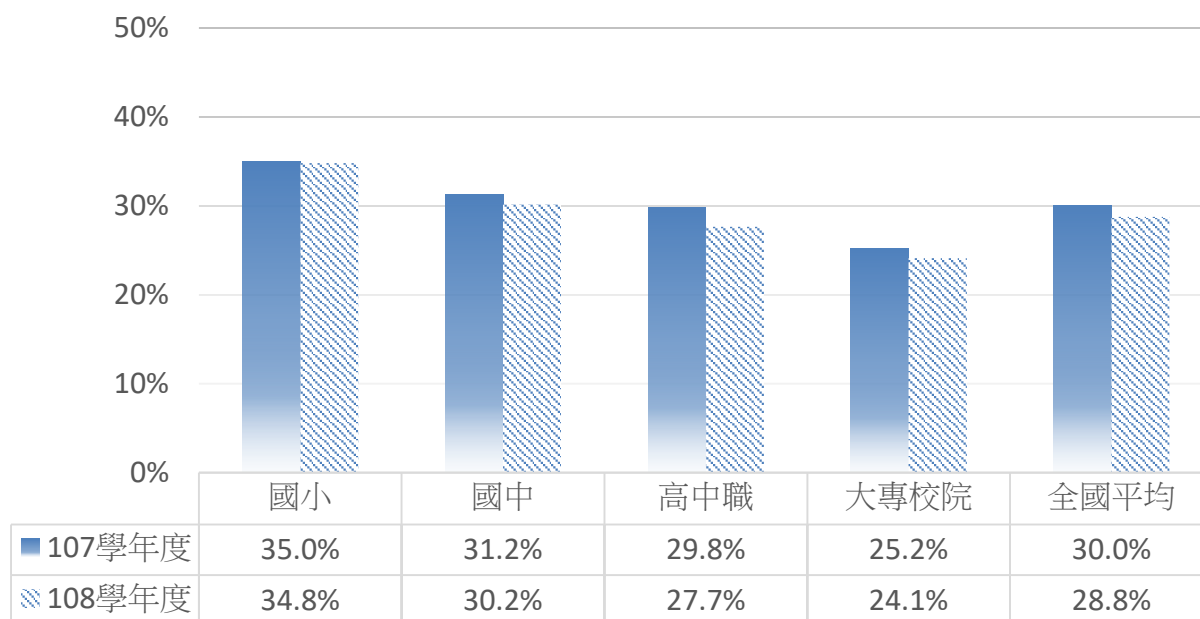


圖2-1 各級學校學生運動社團參與情形比率

二、對體育課上課時間的感受

(一) 各級學校整體情形

整體而言 108 學年度學生認為體育課上課時間充足比率相較於 107 學年度而言上升 3.2%。本學年度學生認為體育課上課時間充足比率為 33.9%，其中比率最高的是大專院校 40.8%，其次依序為國中 31.9%、國小 31.3% 以及高中職 31.4%。

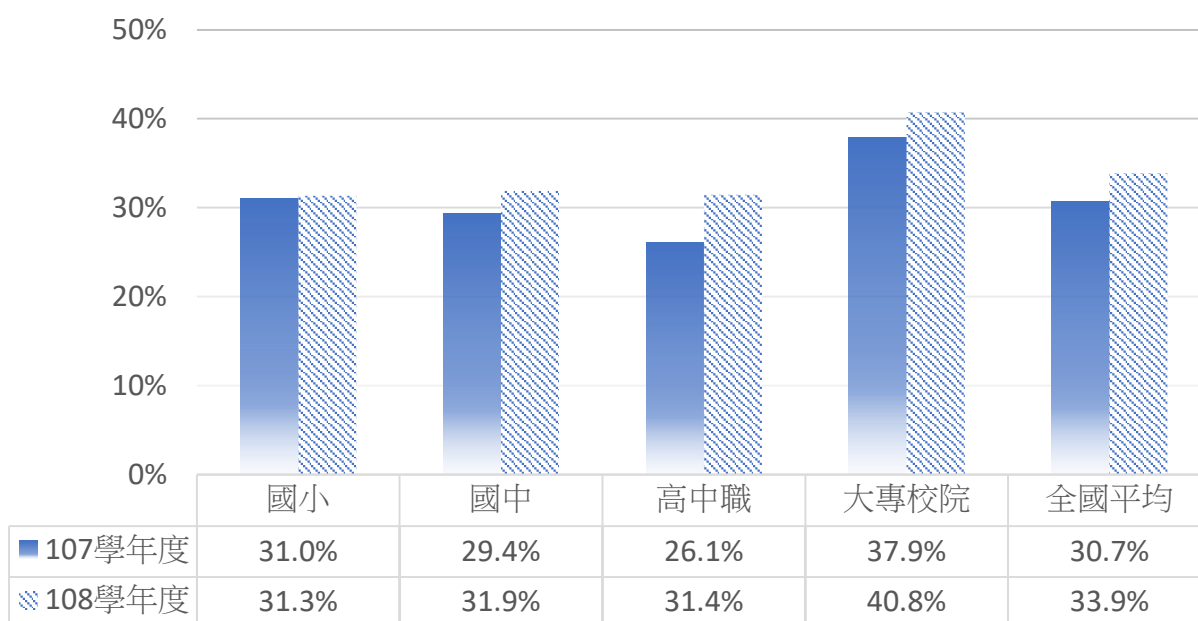


圖2-2 各級學校學生認為體育課上課時間充足之比率

表2-1 各級學校學生對體育課上課時間的感受之比率

學年度	107 學年度			108 學年度		
	不足夠	普通	足夠	不足夠	普通	足夠
國小	39.6%	29.4%	31.0%	39.6%	29.0%	31.3%
國中	36.7%	33.9%	29.4%	33.0%	35.1%	31.9%
高中職	37.5%	36.4%	26.1%	32.9%	35.7%	31.4%
大專校院	20.1%	42.1%	37.9%	18.1%	41.1%	40.8%
全國平均	33.5%	35.8%	30.7%	30.4%	35.7%	33.9%

(二) 各級學校男學生

整體而言 108 學年度男學生認為體育課上課時間充足比率相較於 107 學年度而言上升 2.5%。本學年度男學生認為體育課上課時間充足比率為 26.9%，其中比率最高的是大專院校 35.2%，其次依序為國小 25.7%、國中 25.3%以及高中職 22.7%。

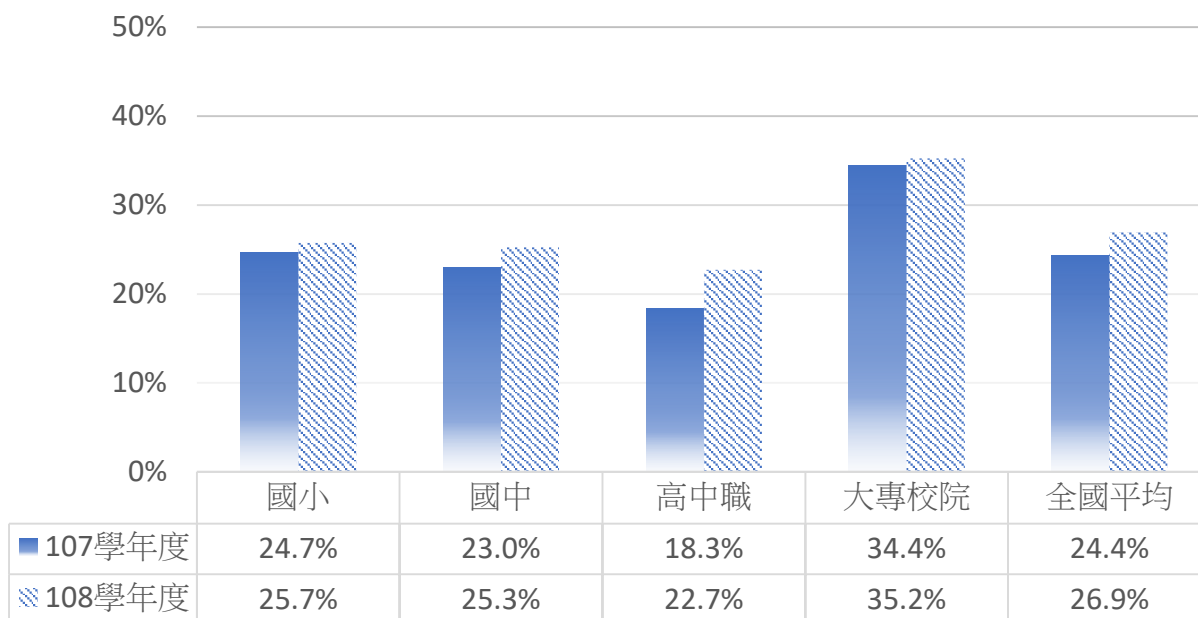


圖2-3 各級學校男學生認為體育課上課時間充足之比率

表2-2 各級學校男學生對體育課上課時間的感受之比率

學年度	107 學年度			108 學年度		
	不足夠	普通	足夠	不足夠	普通	足夠
國小	49.6%	25.7%	24.7%	49.8%	24.5%	25.7%
國中	46.3%	30.7%	23.0%	42.3%	32.5%	25.3%
高中職	48.7%	33.0%	18.3%	43.8%	33.5%	22.7%
大專校院	22.1%	43.5%	34.4%	21.3%	43.5%	35.2%
全國平均	42.3%	33.3%	24.4%	39.2%	33.9%	26.9%

(三) 各級學校女學生

整體而言 108 學年度女學生認為體育課上課時間充足比率相較於 107 學年度而言上升 3.8%。本學年度女學生認為體育課上課時間充足比率為 41.2%，其中比率最高的是大專院校 45.9%，其次依序為高中職 41.6%、國中 39.1%以及國小 37.4%。

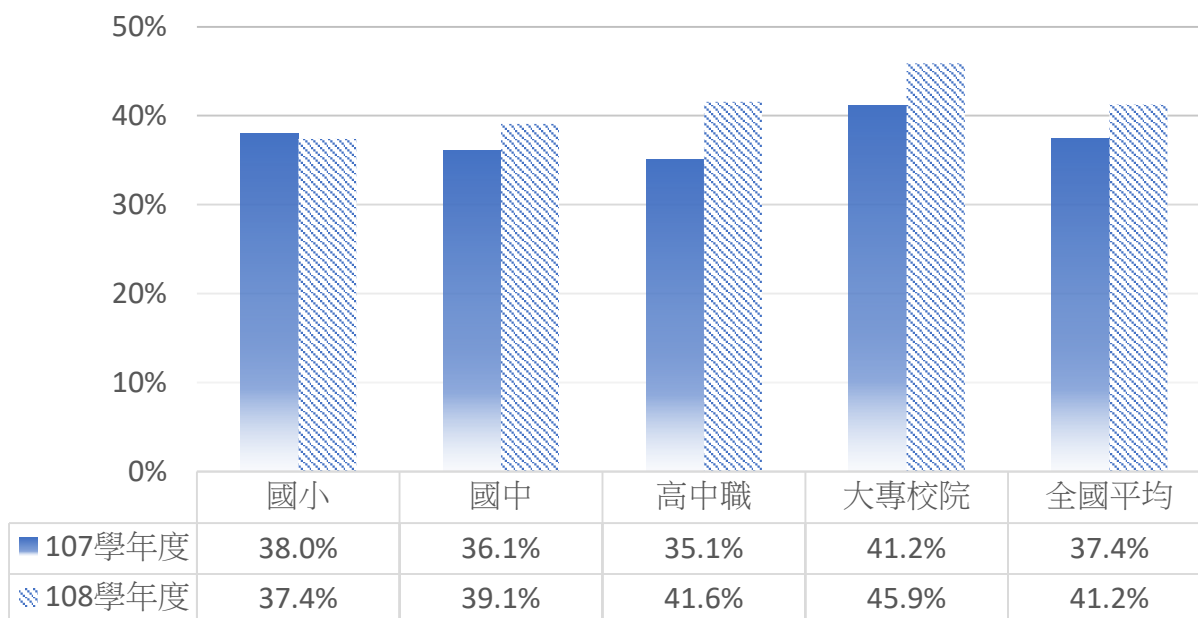


圖2-4 各級學校女學生認為體育課上課時間充足之比率

表2-3 各級學校女學生對體育課上課時間的感受之比率

學年度	107 學年度			108 學年度		
	不足夠	普通	足夠	不足夠	普通	足夠
國小	28.5%	33.5%	38.0%	28.6%	34.0%	37.4%
國中	26.7%	37.2%	36.1%	22.9%	38.0%	39.1%
高中職	24.5%	40.4%	35.1%	20.2%	38.3%	41.6%
大專校院	18.1%	40.7%	41.2%	15.1%	39.1%	45.9%
全國平均	24.3%	38.4%	37.4%	21.1%	37.6%	41.2%

三、對體育課喜歡的感受

(一) 各級學校整體情形

整體而言 108 學年度學生喜歡體育課比率相較於 107 學年度而言下降 1.8%。本學年度學生喜歡體育課比率為 58.2%，其中比率最高的是國小 69.4%，其次依序為國中 58.7%、高中職 55.2% 以及大專院校 52.9%。隨著學校層級越高，學生喜歡體育課比率則呈現遞減。

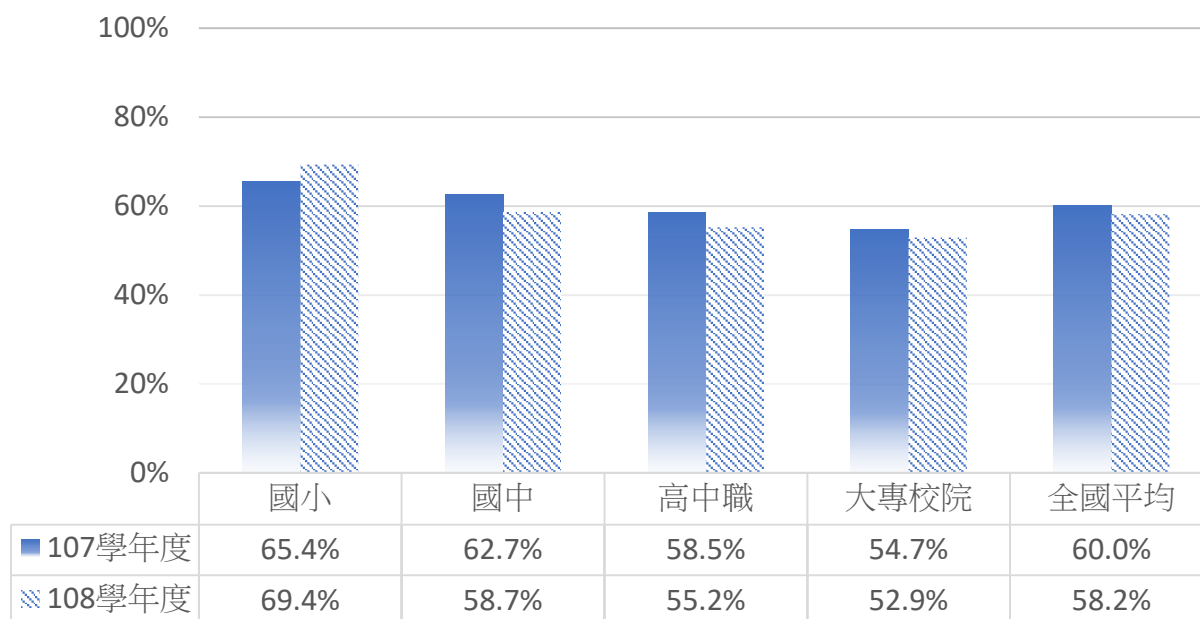


圖2-5 各級學校學生喜歡體育課比率

表2-4 各級學校學生對體育課喜歡的感受之比率

學年度	107 學年度			108 學年度		
	不喜歡	普通	喜歡	不喜歡	普通	喜歡
國小	6.6%	28.0%	65.4%	5.5%	25.1%	69.4%
國中	5.2%	32.1%	62.7%	6.1%	35.2%	58.7%
高中職	4.8%	36.7%	58.5%	6.0%	38.8%	55.2%
大專校院	5.2%	40.1%	54.7%	5.5%	41.6%	52.9%
全國平均	5.3%	34.6%	60.0%	5.8%	36.0%	58.2%

(二) 各級學校男學生

整體而言 108 學年度男學生喜歡體育課比率相較於 107 學年度而言下降 1.8%。本學年度男學生喜歡體育課比率為 65.1%，其中比率最高的是國小 77.9%，其次依序為國中 65.6%、高中職 62.4%以及大專院校 57.7%。

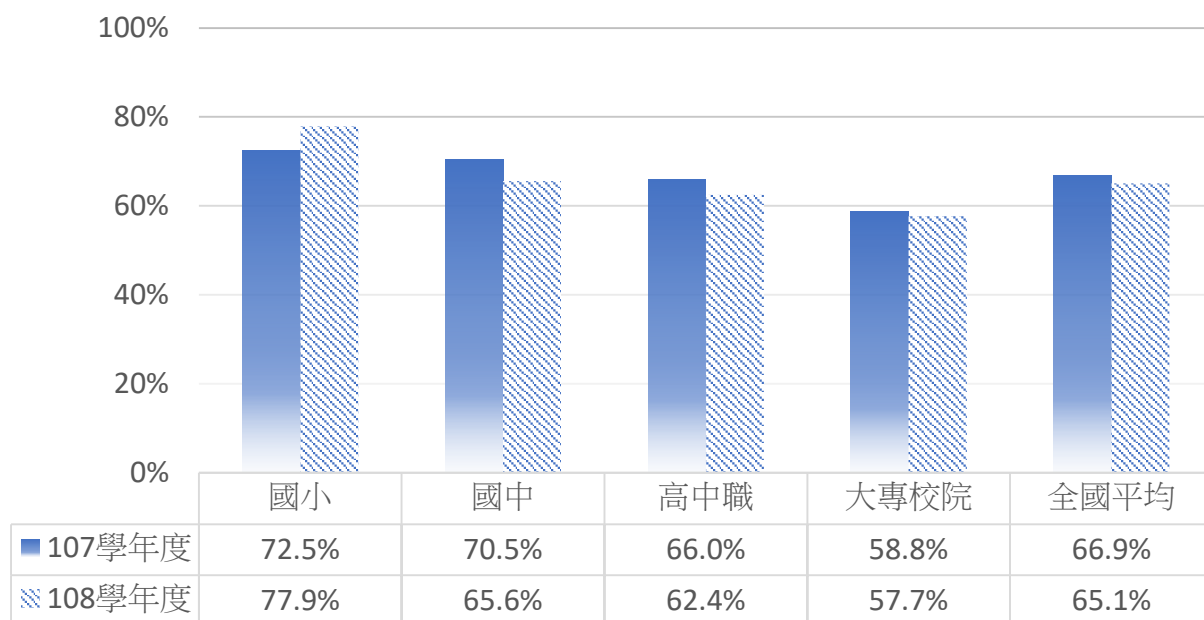


圖2-6 各級學校男學生喜歡體育課比率

表2-5 各級學校男學生對體育課喜歡的感受之比率

學年度	107 學年度			108 學年度		
	不喜歡	普通	喜歡	不喜歡	普通	喜歡
國小	5.8%	21.7%	72.5%	4.5%	17.7%	77.9%
國中	4.3%	25.2%	70.5%	5.7%	28.7%	65.6%
高中職	4.0%	29.9%	66.0%	4.4%	33.2%	62.4%
大專校院	4.7%	36.4%	58.8%	4.3%	38.0%	57.7%
全國平均	4.6%	28.5%	66.9%	4.8%	30.2%	65.1%

(三) 各級學校女學生

整體而言 108 學年度女學生喜歡體育課比率相較於 107 學年度而言下降 2.2%。本學年度女學生喜歡體育課比率為 50.8%，其中比率最高的是國小 60.1%，其次依序為國中 51.2%、高中職 46.9%以及大專院校 48.3%。

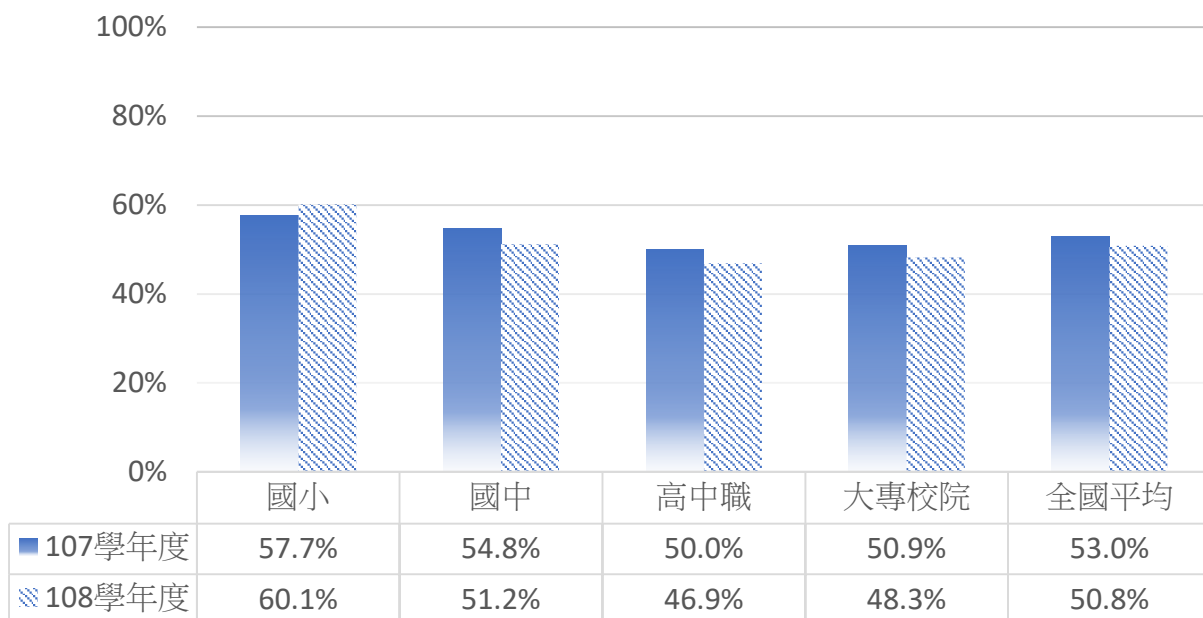


圖2-7 各級學校女學生喜歡體育課比率

表2-6 各級學校女學生對體育課喜歡的感受之比率

學年度	107 學年度			108 學年度		
	不喜歡	普通	喜歡	不喜歡	普通	喜歡
國小	7.4%	34.9%	57.7%	6.6%	33.3%	60.1%
國中	6.0%	39.2%	54.8%	6.5%	42.3%	51.2%
高中職	5.5%	44.4%	50.0%	7.7%	45.4%	46.9%
大專校院	5.7%	43.4%	50.9%	6.5%	45.2%	48.3%
全國平均	6.0%	41.0%	53.0%	6.9%	42.3%	50.8%

四、學期中的運動時間足夠性

(一) 各級學校整體情形

整體而言 108 學年度學生認為運動時間充足比率相較於 107 學年度而言上升 0.9%。本學年度學生認為運動時間充足比率為 32.7%，其中比率最高的是國小 48.2%，其次依序為國中 34.9%、大專院校 28.3%以及高中職 24.6%。

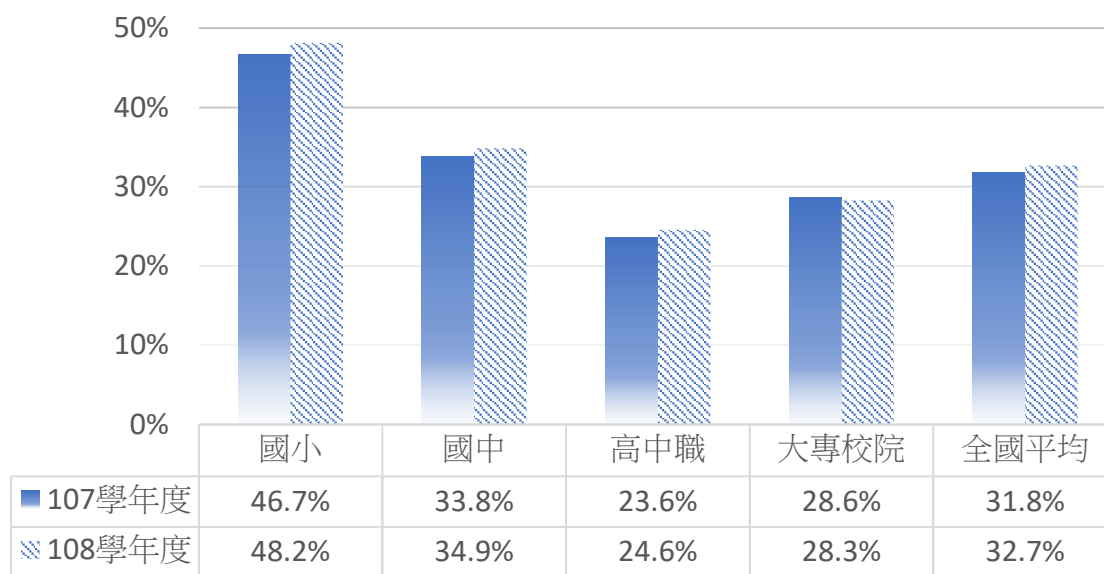


圖2-8 各級學校學生認為運動時間充足之比率

表2-7 各級學校學生對運動時間的感受之比率

學年度	107 學年度			108 學年度		
	不足夠	普通	足夠	不足夠	普通	足夠
國小	18.7%	34.7%	46.7%	18.1%	33.7%	48.2%
國中	26.5%	39.7%	33.8%	25.2%	39.9%	34.9%
高中職	37.5%	38.9%	23.6%	35.5%	40.0%	24.6%
大專校院	34.2%	37.2%	28.6%	34.1%	37.7%	28.3%
全國平均	30.2%	38.0%	31.8%	29.1%	38.3%	32.7%

(二) 各級學校男學生

整體而言 108 學年度男學生認為運動時間充足比率相較於 107 學年度而言上升 1.3%。本學年度男學生認為運動時間充足比率為 38.3%，其中比率最高的是國小 51.6%，其次依序為國中 41.1%、大專院校 33.6%以及高中職 31.1%。

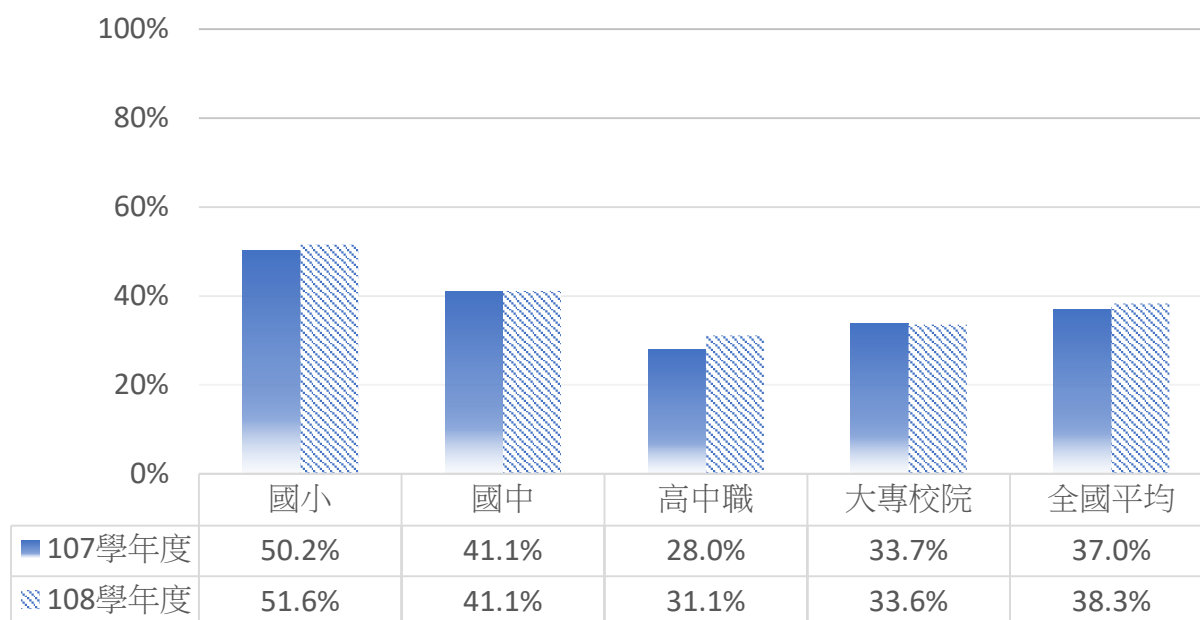


圖2-9 各級學校男學生認為運動時間充足之比率

表2-8 各級學校男學生對運動時間的感受之比率

學年度	107 學年度			108 學年度		
	不足夠	普通	足夠	不足夠	普通	足夠
國小	19.8%	30.1%	50.2%	18.3%	30.2%	51.6%
國中	23.6%	35.3%	41.1%	22.5%	36.3%	41.1%
高中職	32.4%	39.6%	28.0%	30.1%	38.8%	31.1%
大專校院	28.4%	37.9%	33.7%	27.6%	38.9%	33.6%
全國平均	26.7%	36.3%	37.0%	25.2%	36.5%	38.3%

(三) 各級學校女學生

整體而言 108 學年度女學生認為運動時間充足比率相較於 107 學年度而言上升 0.4%。本學年度女學生認為運動時間充足比率為 26.7%，其中比率最高的是國小 44.5%，其次依序為國中 28.1%、大專院校 23.3%以及高中職 17.0%。

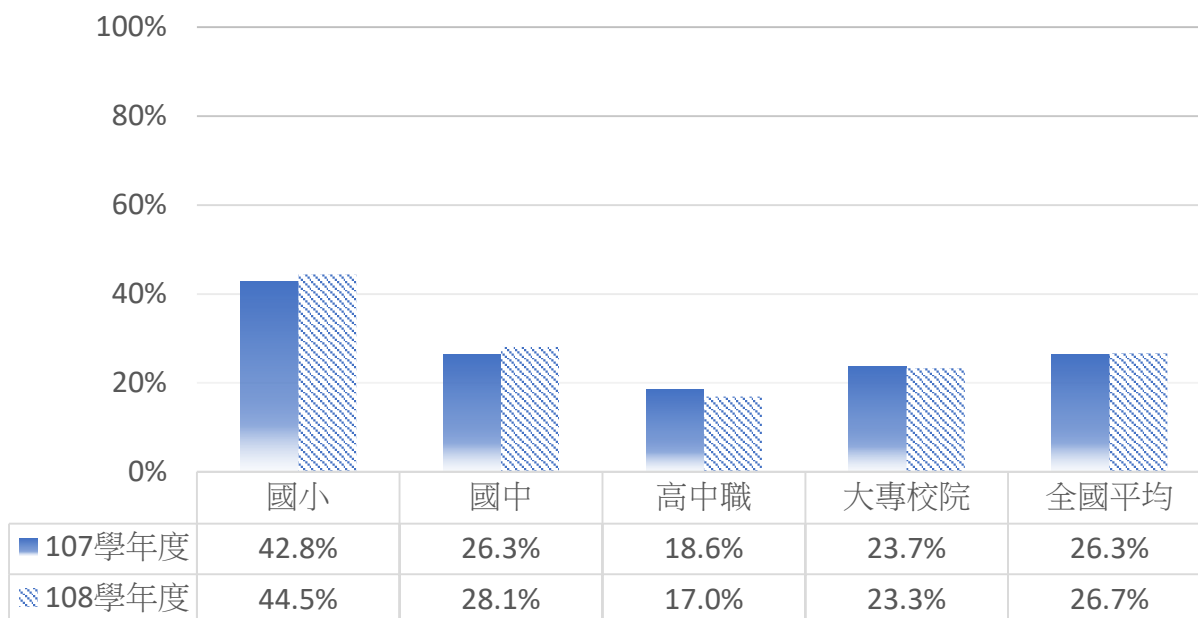


圖2-10 各級學校女學生認為運動時間不足之比率

表2-9 各級學校女學生對運動時間的感受之比率

學年度	107 學年度			108 學年度		
	不足夠	普通	足夠	不足夠	普通	足夠
國小	17.4%	39.9%	42.8%	18.0%	37.6%	44.5%
國中	29.4%	44.3%	26.3%	28.0%	43.9%	28.1%
高中職	43.2%	38.1%	18.6%	41.7%	41.3%	17.0%
大專校院	39.7%	36.6%	23.7%	40.3%	36.3%	23.3%
全國平均	33.9%	39.8%	26.3%	33.2%	40.1%	26.7%

參、 各級學校比較

一、運動參與情形

(一) 各級學校學生運動社團參與情形

以各級學校學生為類別，統計其參加學校運動社團百分比，國小為 34.8%、國中為 30.2%、高中職為 27.7%、大專校院則為 24.1%，總平均為 28.8%。

從性別來看，在各級學校的參與運動社團比率結果，男生高於女生，高中職及國中男、女學生運動社團參與率的差異較大，差距達 19.3% 及 14.4%。

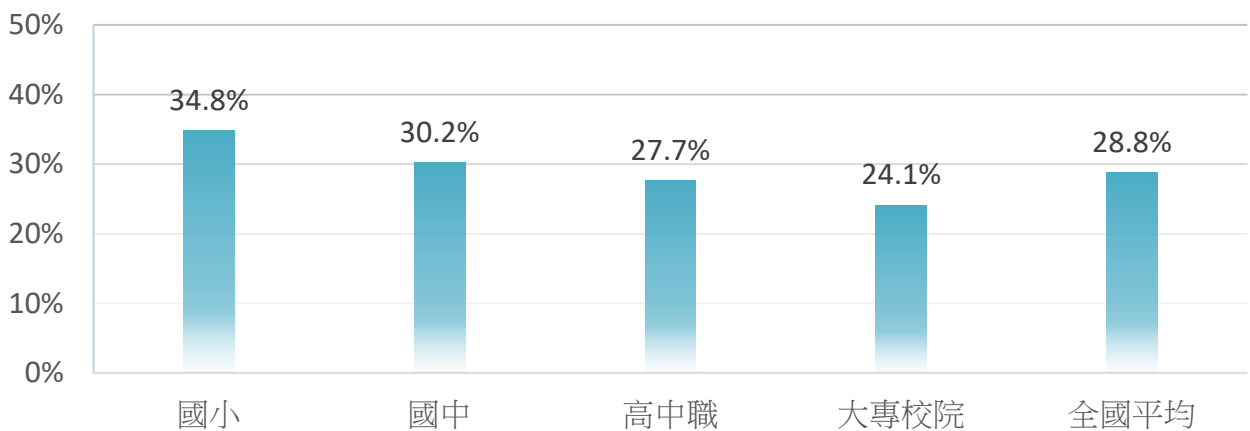


圖3-1 各級學校學生參加學校運動社團比率

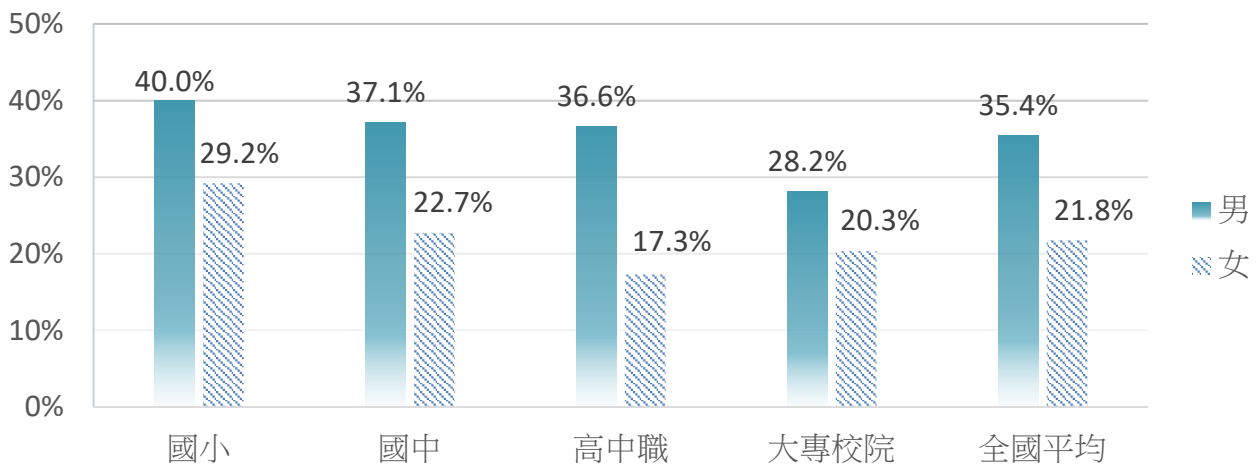


圖3-2 不同性別學生參加學校運動社團比率

(二) 各級學校學生未參加運動社團的原因

國小與大專校院學生未參加運動社團的原因皆以沒有時間的比率最高（國小為 46.8%、大專校院為 52.3%），國中與高中職學生則以沒有興趣的比率最高（國中為 44.3%、高中職為 51.8%）。整體平均來看，以沒有興趣的比率最高（40.5%）。

另外，男、女生在未參加運動社團的原因比率上不同，男生以沒有時間的比率最高（40.4%），女生以沒有興趣比率最高（46.9%），而男女生未參加運動社團的原因比率最低的皆是想參加，但沒有想要的運動社團（男生為 7.2%，女生為 4.8%）。

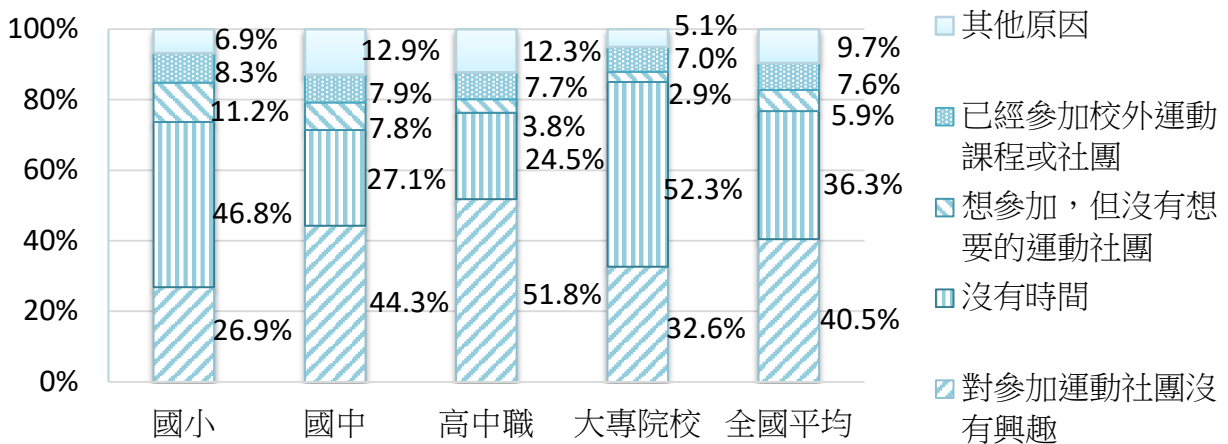


圖3-3 各級學校學生未參加運動社團原因比率

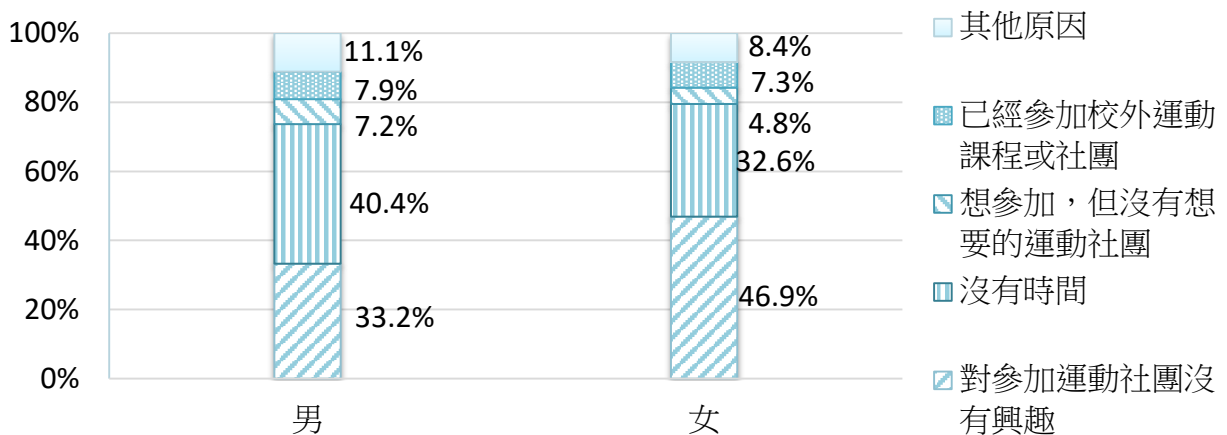


圖3-4 不同性別學生未參加運動社團原因比率

(三) 各級學校學生對運動社團的開設項目需求符合度

以全體來看，各級學校學生對運動社團的項目表示符合需求（包含符合與非常符合）的比率為 62.1%；各級別學生認為運動社團的項目是符合本身需求的比率分別為：國小生 66.9%、國中生 59.3%、高中職生 57.1%、大專校院生 67.2%。

從性別來看，女生認為學校運動社團的項目符合需求的比率較高，男女整體比率約相差 1.3 個百分點（男生整體比率：61.6%、女生整體比率：62.9%）。

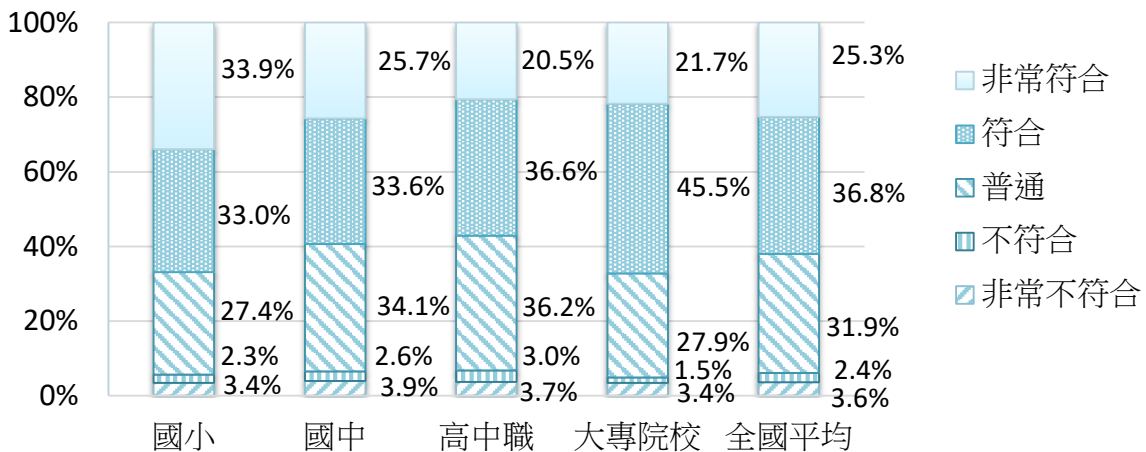


圖3-5 各級學校學生對運動社團項目符合學生需求比率

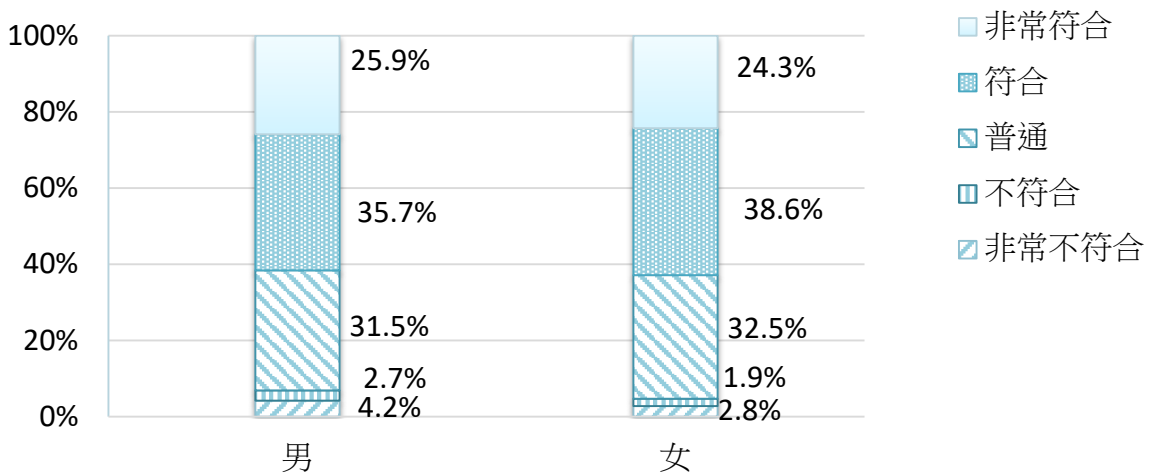


圖3-6 不同性別學生對運動社團項目符合學生需求比率

(四) 各級學校學生學校運動代表隊參與情形

學生參與學校運動代表隊部分，本學年度在國小為 25.8%、國中為 12.4%、高中職為 10.1%、大專校院則為 13.1%，總平均為 14.3%。

各級學校結果皆為男生參與率高於女生，其中以國小及高中職男女學生的參與率差異最高，分別達 9.3% 及 8.7%。

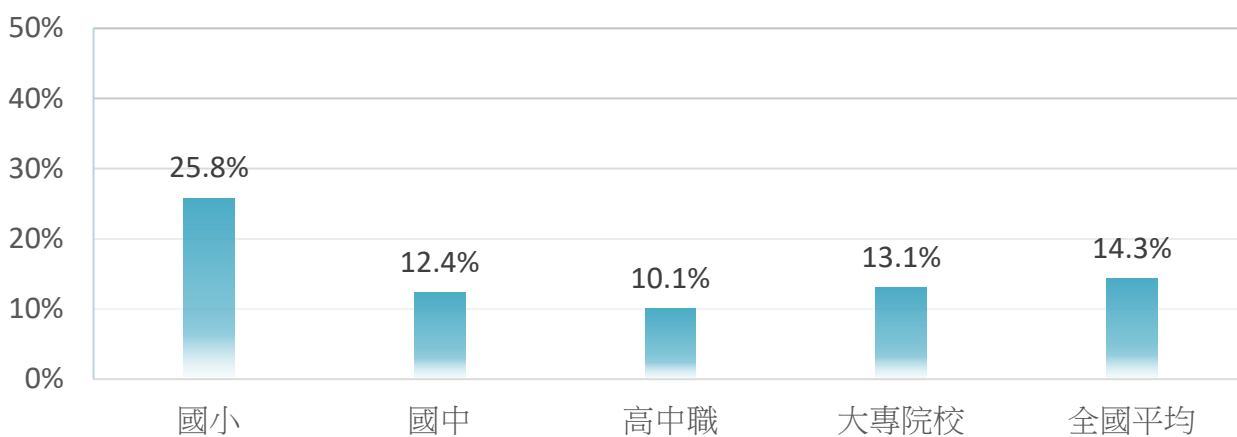


圖3-7 各級學校學生參加學校運動代表隊比率

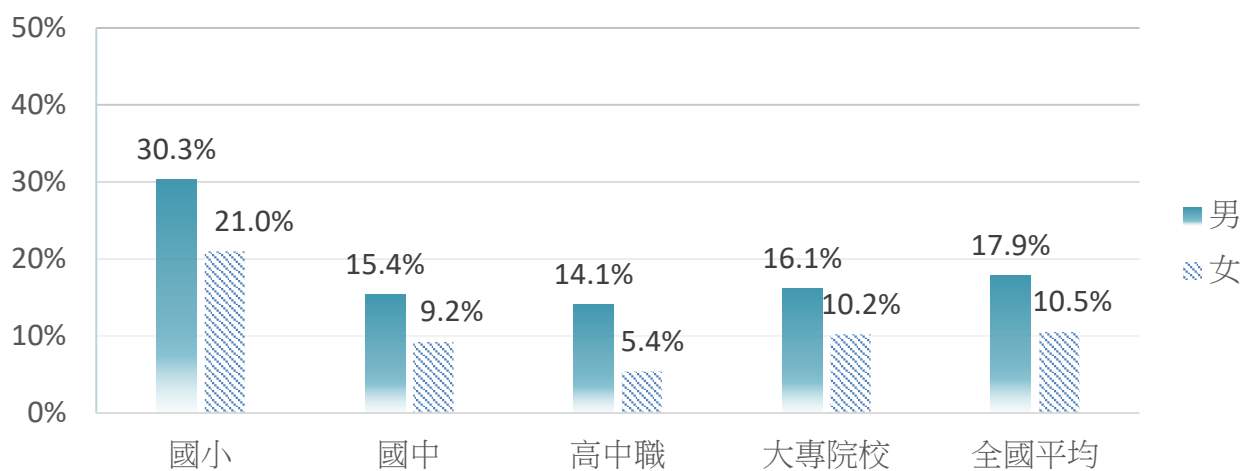


圖3-8 不同性別學生參加學校運動代表隊比率

二、對學校體育課之感受與需求

(一) 對體育課上課時間的足夠性感受

為便於問題之探討，本報告有關於學生表現程度方面，會將表現傾向相同者劃分為同一範圍作為共同討論，以掌握共同傾向之結果。據此，在體育課上課時間足夠性的感受上，國小學生認為體育課上課時間足夠（包含足夠與非常足夠）的有 31.3%、不足（包含不足夠與非常不足夠）的有 39.6%；國中學生認為體育課上課時間足夠的有 31.8%、不足的有 33.0%；高中職學生認為體育課上課時間足夠的有 31.4%、不足的有 32.9%；大專校院學生認為體育課上課時間足夠的有 40.8%、不足的有 18.1%；總平均來看，認為體育課上課時間足夠的有 33.8%、不足的有 30.4%。

以性別來看，男生多數認為體育課時數不足（認為足夠比率 26.9%，認為不足比率 39.2%），而女生多數則持相反意見（認為足夠比率 41.3%，認為不足比率 21.1%），顯示有關對體育課上課時間足夠性的感受上，存有性別差異。

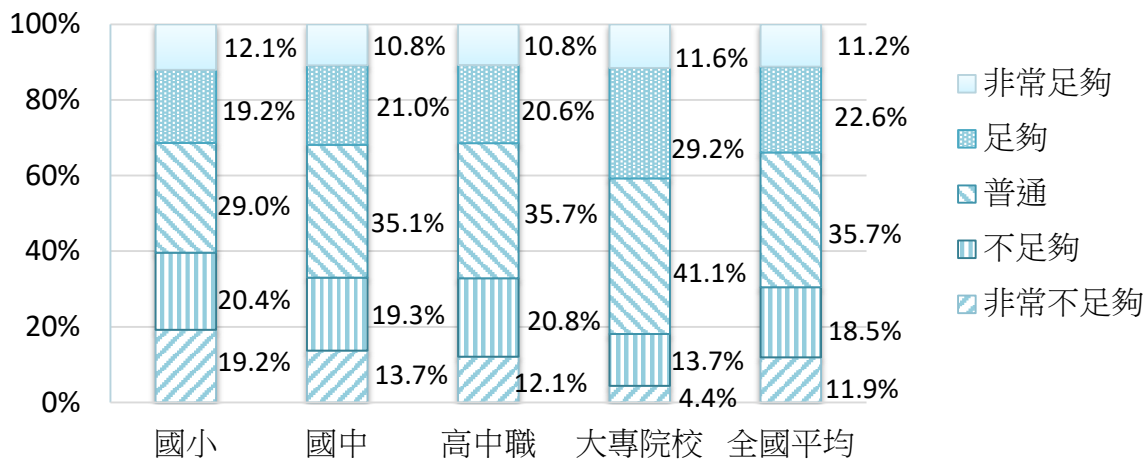


圖3-9 各級學校學生對體育課上課時間感受比率

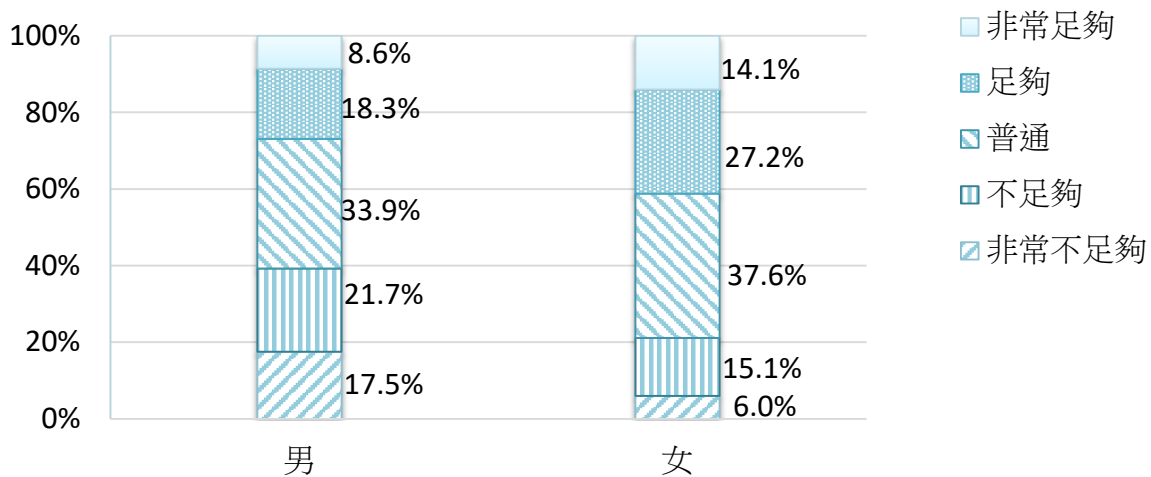


圖3-10 不同性別學生對體育課上課時間感受比率

(二) 對體育課的喜愛程度

對體育課的喜愛程度上，國小學生傾向喜歡上體育課的比率（包含喜歡與非常喜歡）有 69.4%、國中學生傾向喜歡的有 58.7%、高中職學生傾向喜歡的有 55.2%、大專校院學生傾向喜歡上體育課的有 52.9%。

以性別來看，男生多數喜歡體育課（認為喜歡的比率 65.1%，認為不喜歡的比率 4.7%），而女生也持相同的意見，多數喜歡體育課（認為喜歡的比率 50.9%，認為不喜歡的比率 6.9%）。

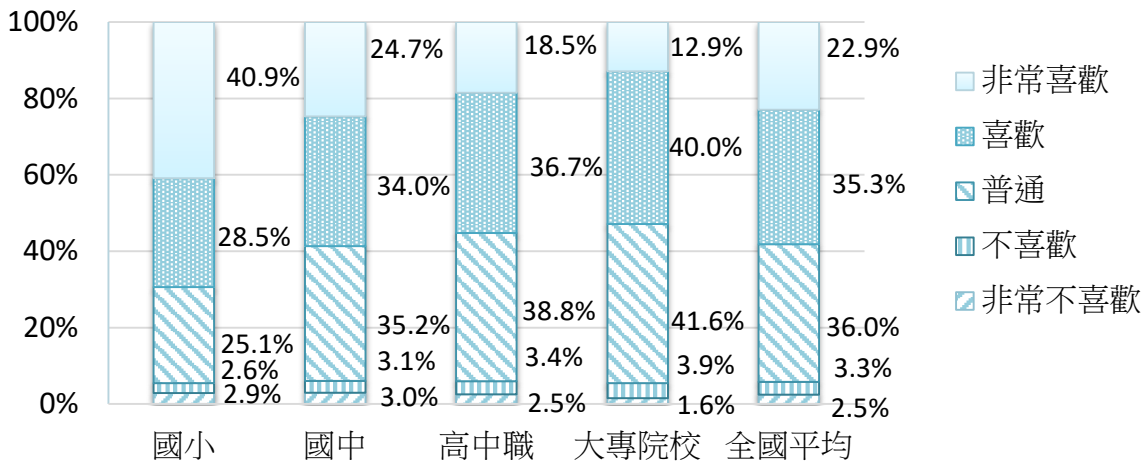


圖3-11 各級學校學生對體育課喜愛程度比率

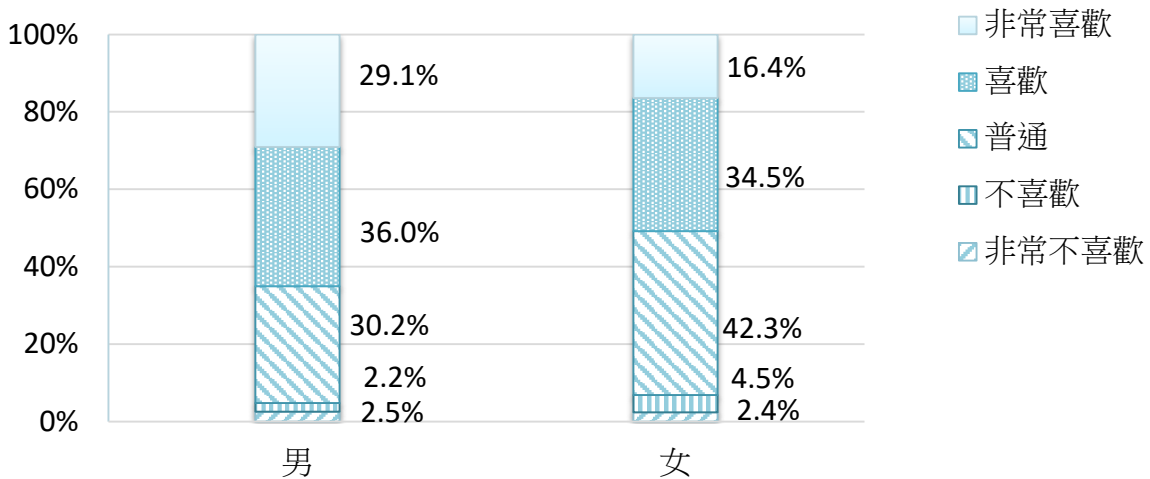


圖3-12 不同性別學生對體育課喜愛程度比率

(三) 體育課實施情形

大專校院學生認為普通體育課程應規劃的時間以兩年的比率最高（26.5%），其次依序為四年（23.8%）、一年（21.0%）、無須安排（15.3%）、三年（11.9%）及其他（1.6%）。而以性別作區分，男生以四年的比例最高（27.0%），女生比例最高的則是兩年（27.8%）。

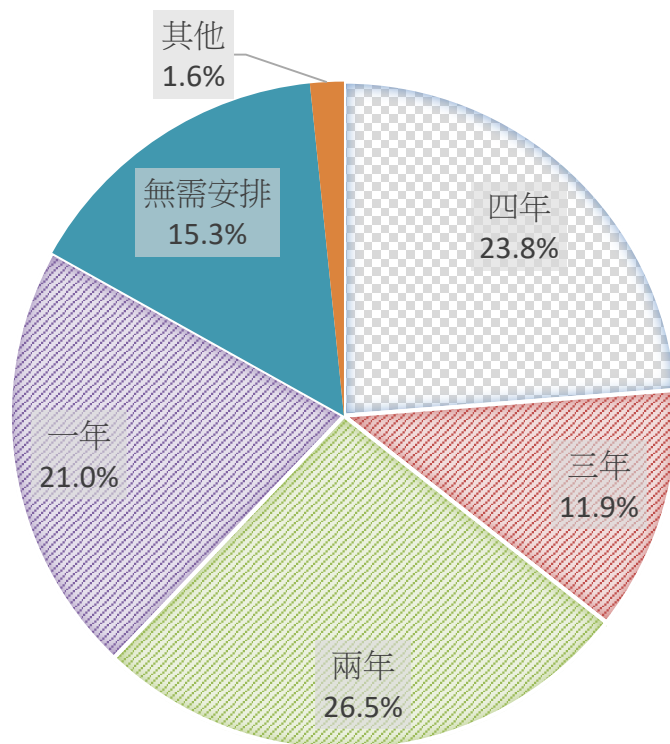
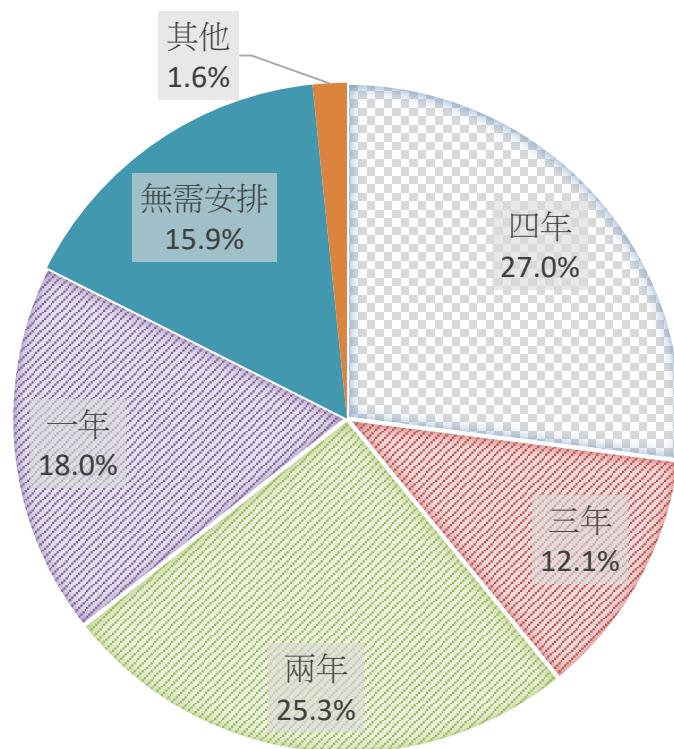
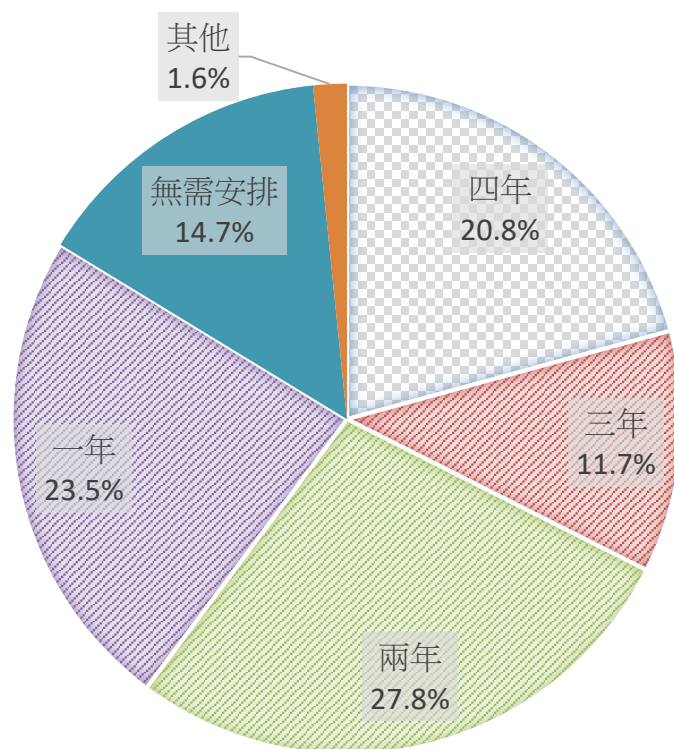


圖3-13 大專校院學生認為普通體育課程應規劃的時間比率



(a)男



(b)女

圖3-14 大專校院男女學生認為普通體育課程應規劃的時間比率

三、學生游泳能力情形

(一) 各級學校學生學過游泳的比率

學生學過游泳的部分，本學年度在國小為 85.7%、國中為 86.7%、高中職為 87.6%、大專校院則為 85.7%，總平均為 86.5%。

各級學校結果除了國小以外，皆為女生學習過游泳的比率高於男生，其中以高中職男女學生的參與率差異最高，約達 1.6%。

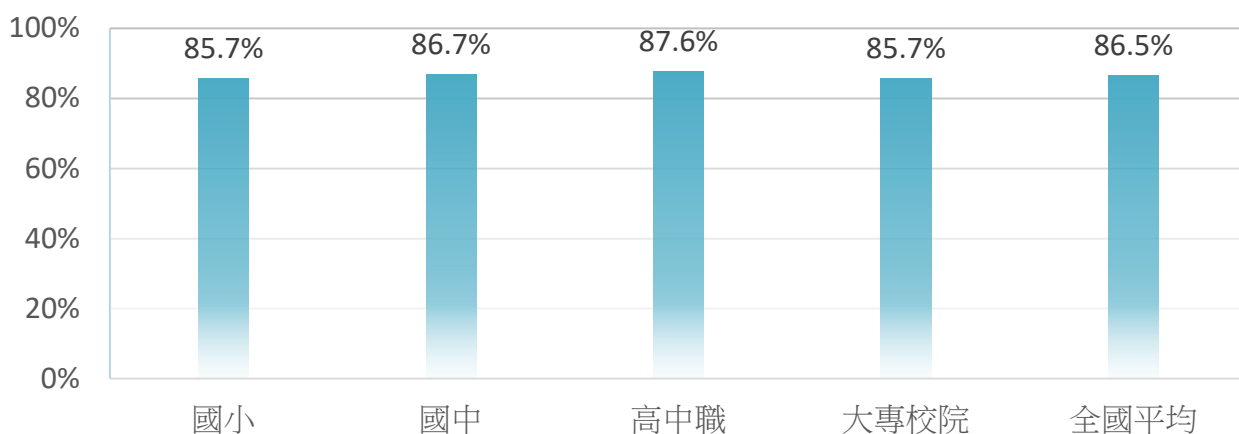


圖3-15 各級學校學生學過游泳的比率

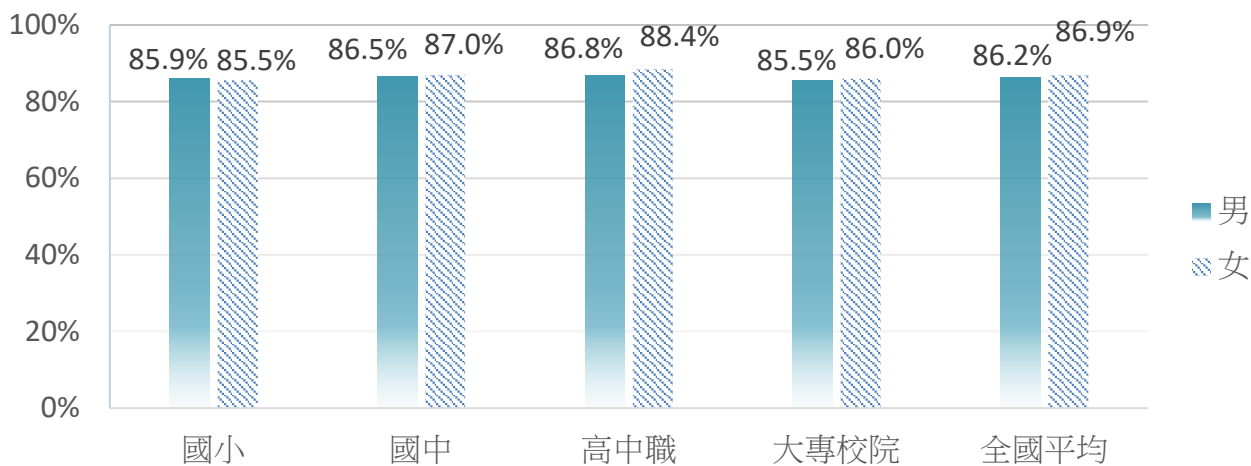


圖3-16 不同性別學生學過游泳的比率

(二) 學習游泳場域分布情形

觀察各級學校學生學習游泳的場域分布情形，各學校層級皆集中在學校課程，其次則為校外課程。

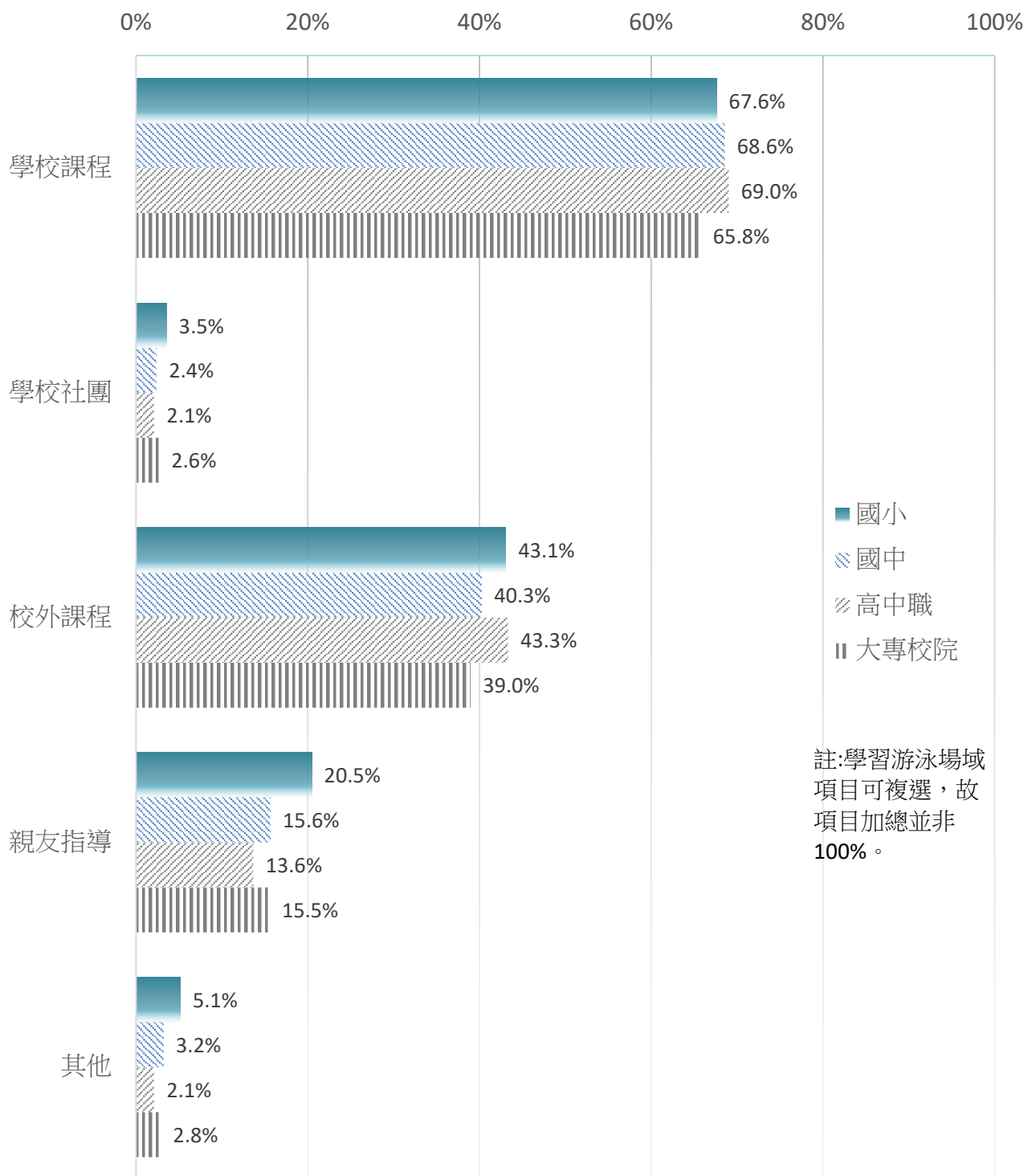


圖3-17 各級學校學生學習游泳的場域分布比率

以性別來觀察學生學習游泳的場域分布，男女學生皆集中於學校課程，其次為校外課程。其中學校課程的部分可發現女學生的比率高於男學生；而校外課程的部分，則是男學生略高於女學生。

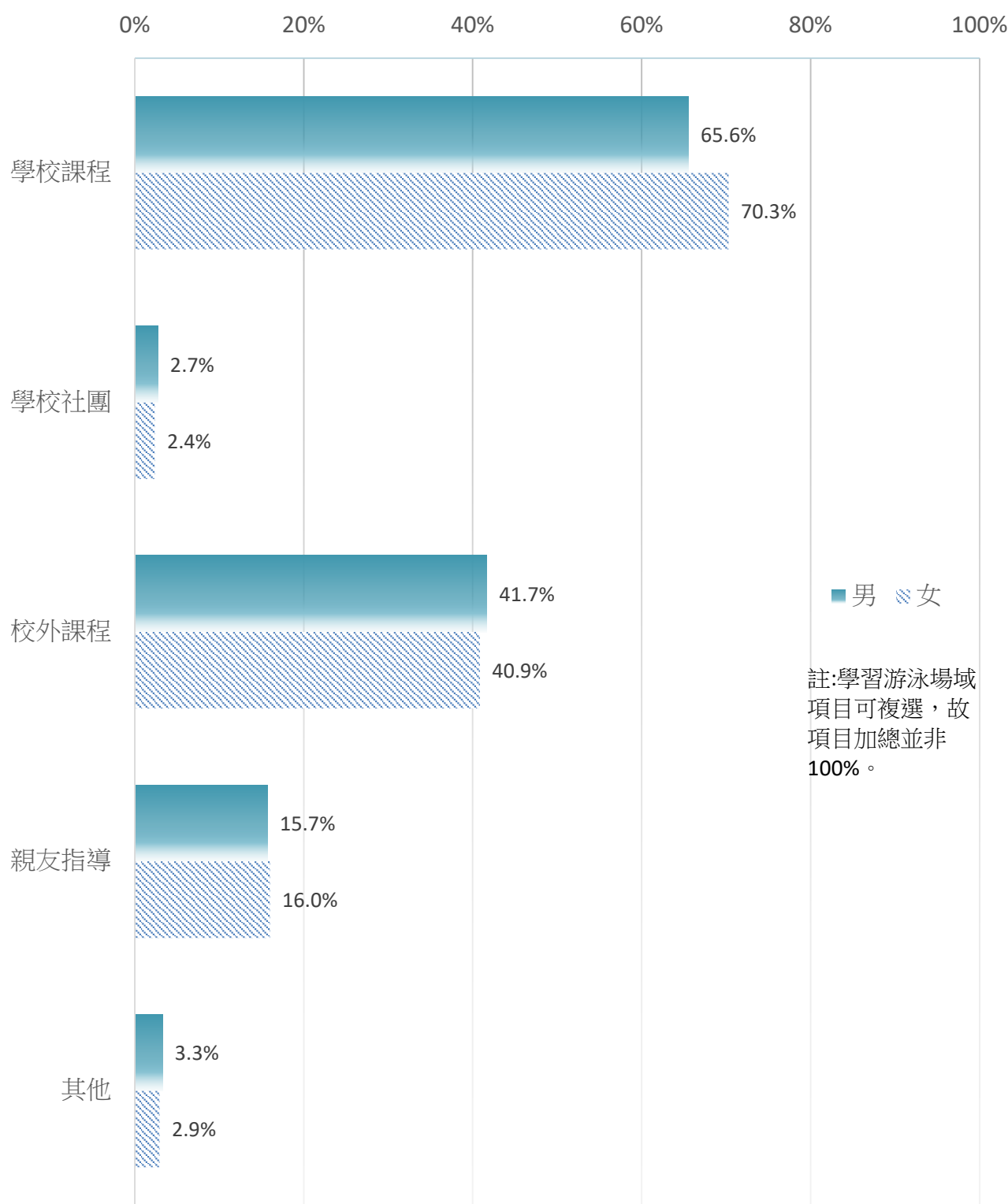


圖3-18 不同性別學生學習游泳的場域分布比率

(三) 學生自覺游泳能力級別

在學生自覺游泳能力的級別上，國小、國中及高中職的學生皆集中在第三級（自救能力：水母漂 30 秒，每 10 秒換氣一次、仰漂 30 秒；游泳能力：游泳前進 25 公尺，換氣 5 次以上），其比率依序為 21.7%、22.4%、22.0%，而大專院校學生則集中於第五級（自救能力：立泳 60 秒、仰漂 120 秒；游泳能力：持續游泳 100 公尺），其比率為 24.2%。以性別來觀察學生自覺游泳能力的級別分布，男女學生皆集中在第三級。

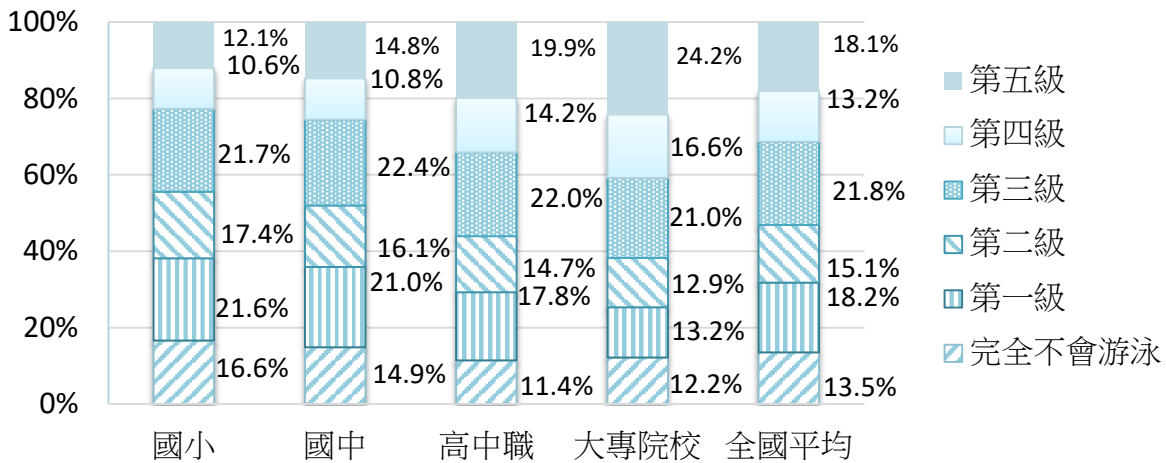


圖3-19 各級學校學生自覺游泳能力級別的比率

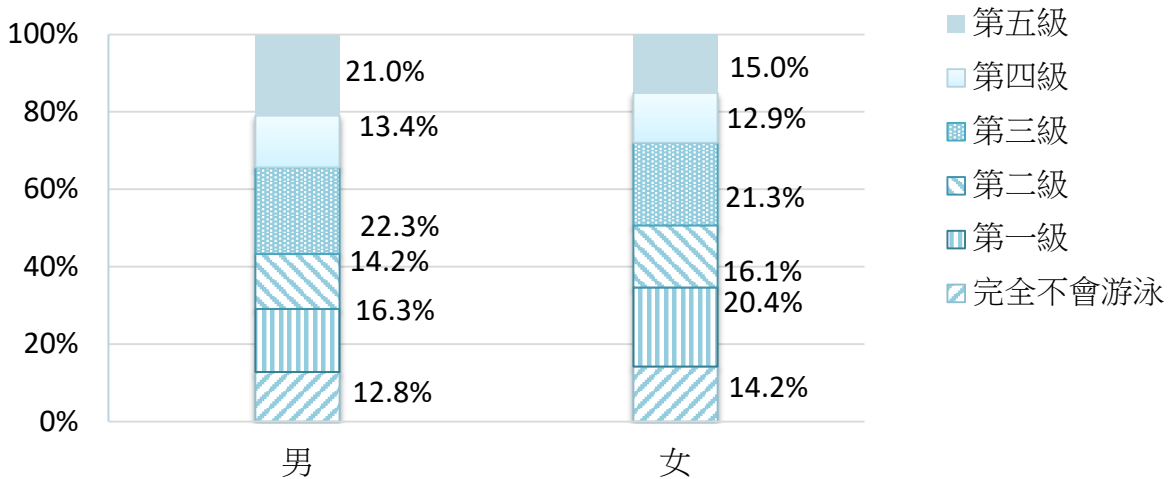


圖3-20 不同性別學生自覺游泳能力級別的比率

四、體育素養量表

(一) 達到自己年齡標準的體適能水平

在各級學校學生自覺能達到自己年齡標準的體適能水平上，國小學生傾向同意的比率(包含同意與非常同意)有48.9%、國中學生傾向同意的有43.8%、高中職學生傾向同意的有47.5%、大專校院學生傾向同意的有51.1%。

以性別來看，男生多數表示同意(認為同意的比率49.0%，認為不同意的比率13.4%)，而女生也持相同的意見，多數表示同意(認為同意的比率46.3%，認為不同意的比率13.7%)。

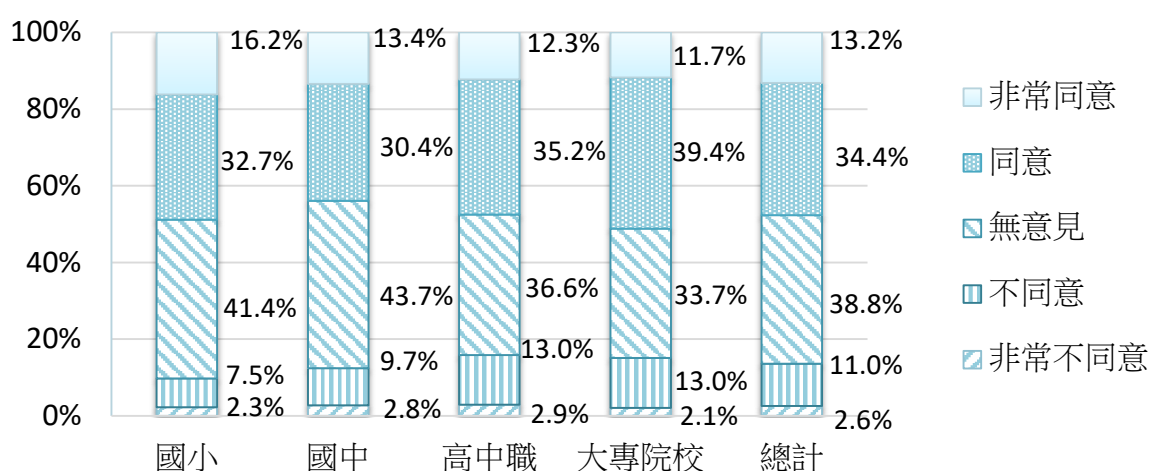


圖3-21 各級學校學生自覺能達到自己年齡標準的體適能水平比率

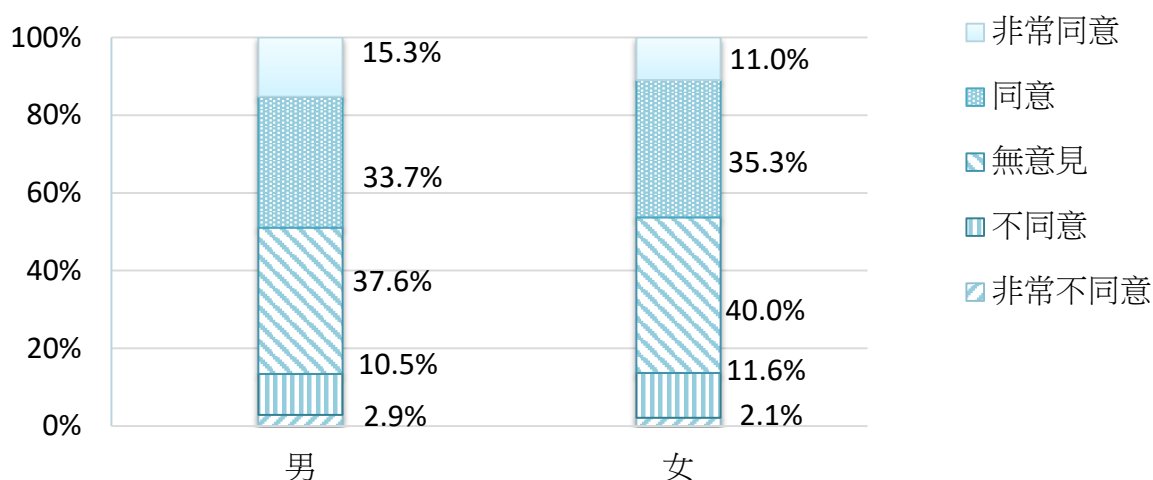


圖3-22 不同性別學生自覺能達到自己年齡標準的體適能水平比率

(二) 正面的運動態度和興趣

在各級學校學生自覺有正面的運動態度和興趣的比率上，國小學生傾向同意的比率（包含同意與非常同意）有 67.7%、國中學生傾向同意的有 61.2%、高中職學生傾向同意的有 61.9%、大專院校學生傾向同意的有 67.7%。

以性別來看，男生多數表示同意（認為同意的比率 68.0%，認為不同意的比率 4.9%），而女生也持相同的意見，多數表示同意（認為同意的比率 60.2%，認為不同意的比率 6.9%）。

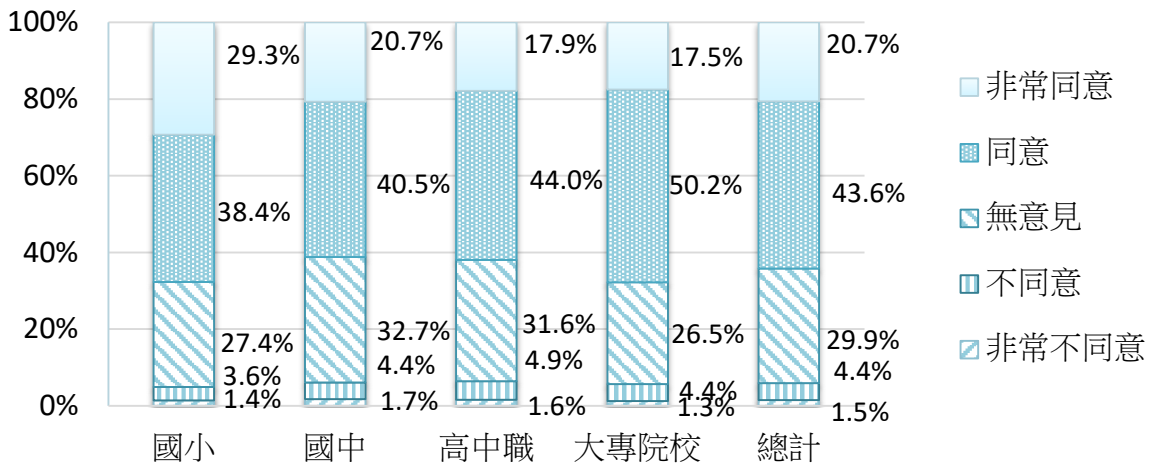


圖3-23 各級學校學生自覺具有正面的運動態度和興趣比率

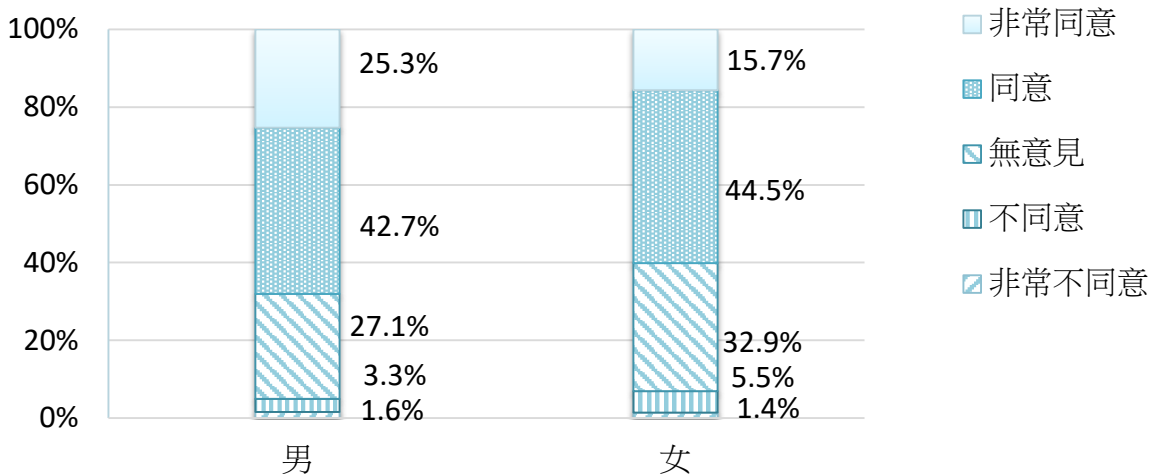


圖3-24 不同性別學生自覺具有正面的運動態度和興趣比率

(三) 欣賞自己或他人做運動

在各級學校學生自覺具備能欣賞自己或他人做運動的比率上，國小學生傾向同意的比率（包含同意與非常同意）有 67.9%、國中學生傾向同意的有 63.1%、高中職學生傾向同意的有 70.2%、大專校院學生傾向同意的有 77.7%。

以性別來看，男生多數表示同意（認為同意的比率 69.0%，認為不同意的比率 2.7%），而女生也持相同的意見，多數表示同意（認為同意的比率 70.3%，認為不同意的比率 2.5%）。

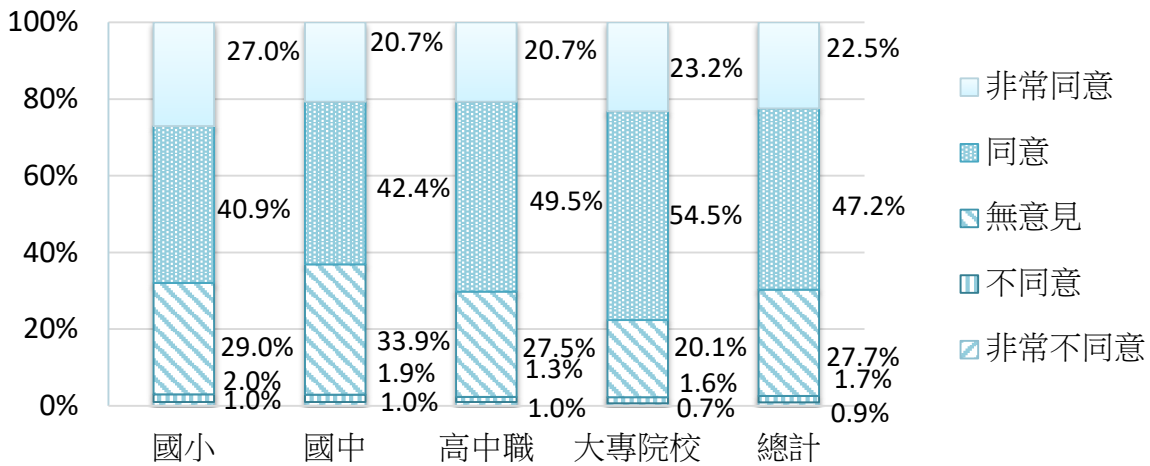


圖3-25 各級學校學生自覺具備能欣賞自己或他人做運動的比率

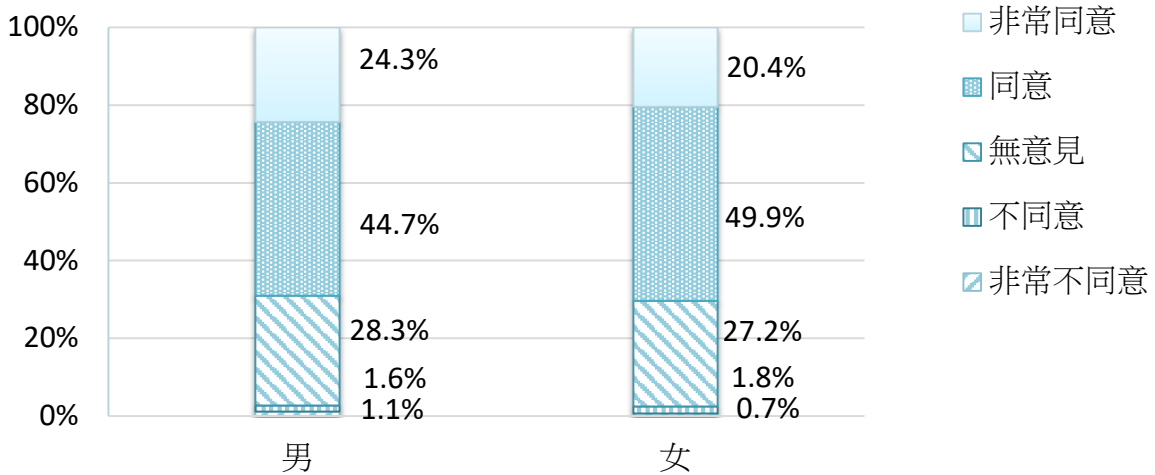


圖3-26 不同性別學生自覺具備能欣賞自己或他人做運動的比率

(四) 具備健身管理的能力

在各級學校學生自覺具備健身管理能力的比率上，國小學生傾向同意的比率（包含同意與非常同意）有 55.9%、國中學生傾向同意的有 46.5%、高中職學生傾向同意的有 44.4%、大專校院學生傾向同意具備健身管理能力的有 51.4%。

以性別來看，男生多數表示同意（認為同意的比率 52.9%，認為不同意的比率 10.9%），而女生也持相同的意見，多數表示同意（認為同意的比率 44.6%，認為不同意的比率 15.0%）。

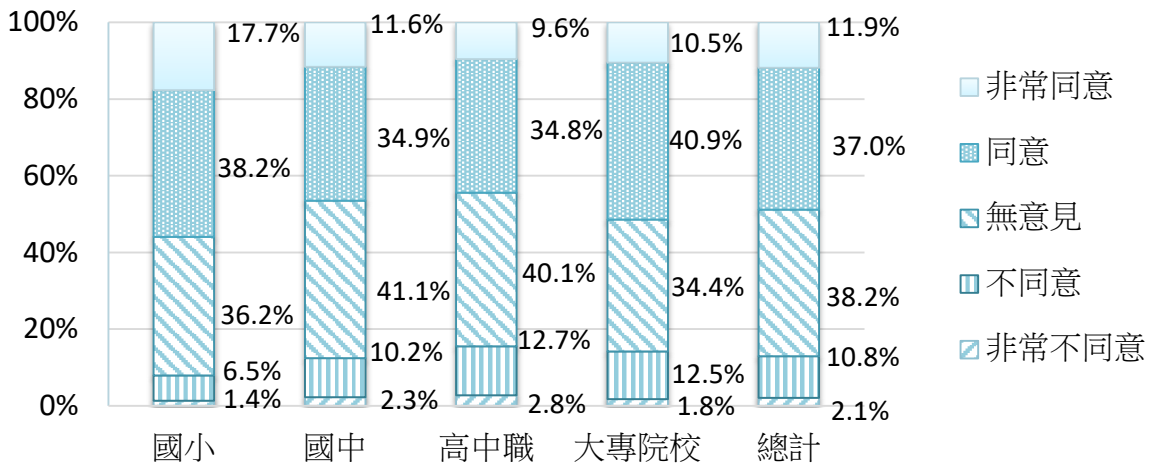


圖3-27 各級學校學生自覺具備自我健身管理的能力比率

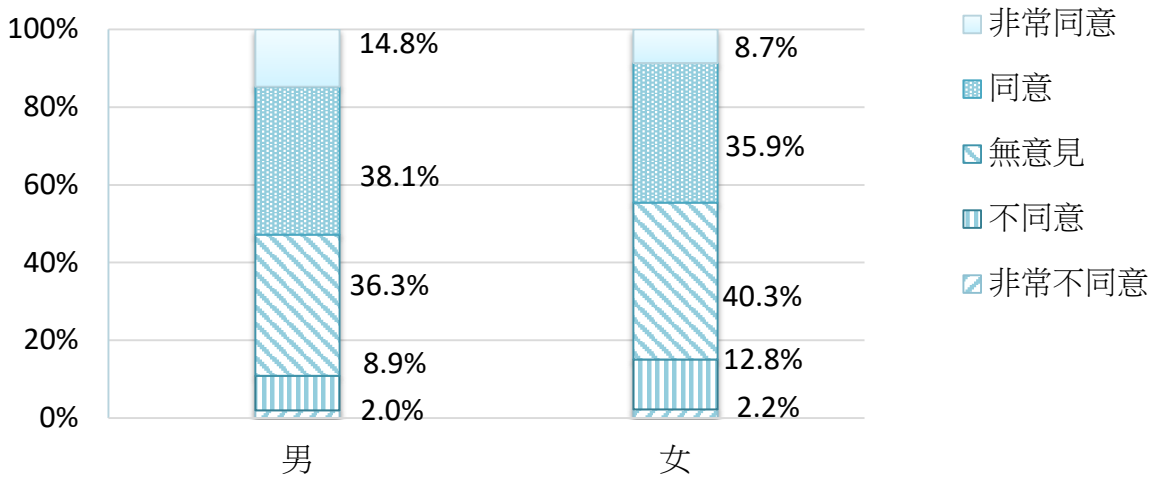


圖3-28 不同性別學生自覺具備自我健身管理的能力比率

(五) 具備自我評價健康的能力

在各級學校學生自覺具備自我評價健康能力的比率上，國小學生傾向同意的比率（包含同意與非常同意）有 58.8%、國中學生傾向同意的有 51.4%、高中職學生傾向同意的有 52.2%、大專校院學生傾向同意自備自我評價健康能力的有 60.4%。

以性別來看，男生多數表示同意（認為同意的比率 56.4%，認為不同意的比率 6.9%），而女生也持相同的意見，多數表示同意（認為同意的比率 53.7%，認為不同意的比率 6.8%）。

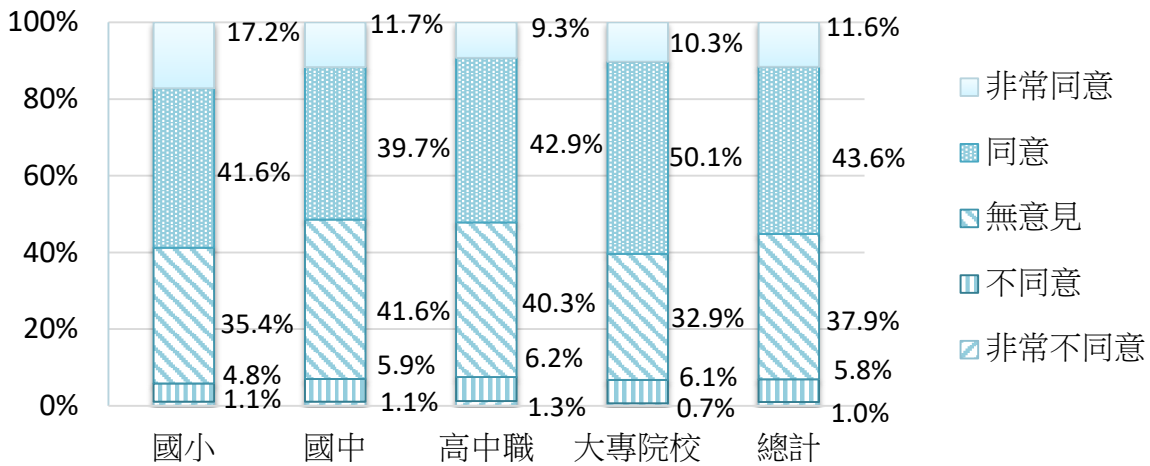


圖3-29 各級學校學生自覺具備自我評價健康的能力比率

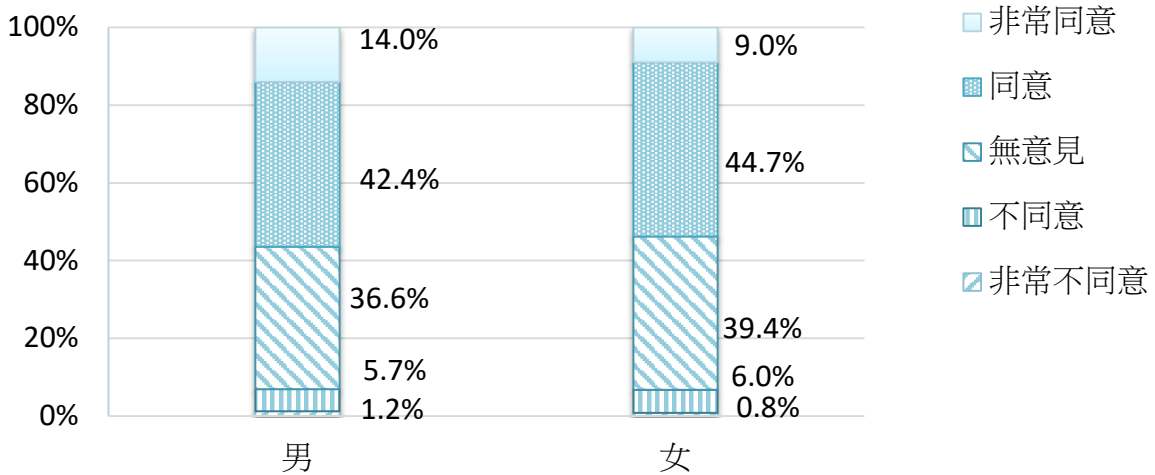


圖3-30 不同性別學生自覺具備自我評價健康的能力比率

(六) 社交技能

在各級學校學生自覺具備社交技能的比率上，國小學生傾向同意的比率（包含同意與非常同意）有 61.7%、國中學生傾向同意的有 55.9%、高中職學生傾向同意的有 52.9%、大專院校學生傾向同意的有 55.8%。

以性別來看，男生多數表示同意（認為同意的比率 56.6%，認為不同意的比率 9.4%），而女生也持相同的意見，多數表示同意（認為同意的比率 55.5%，認為不同意的比率 9.5%）。

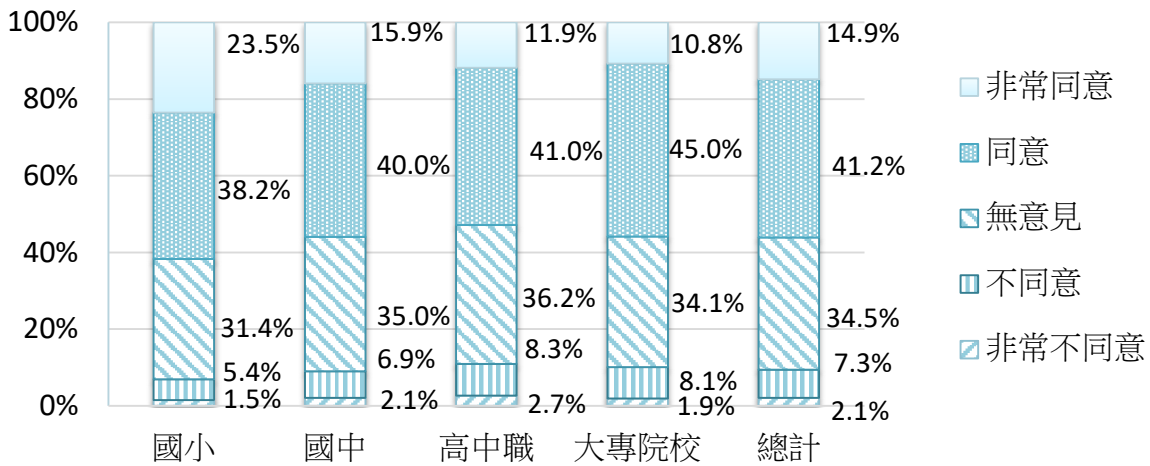


圖3-31 各級學校學生自覺具備社交技能比率

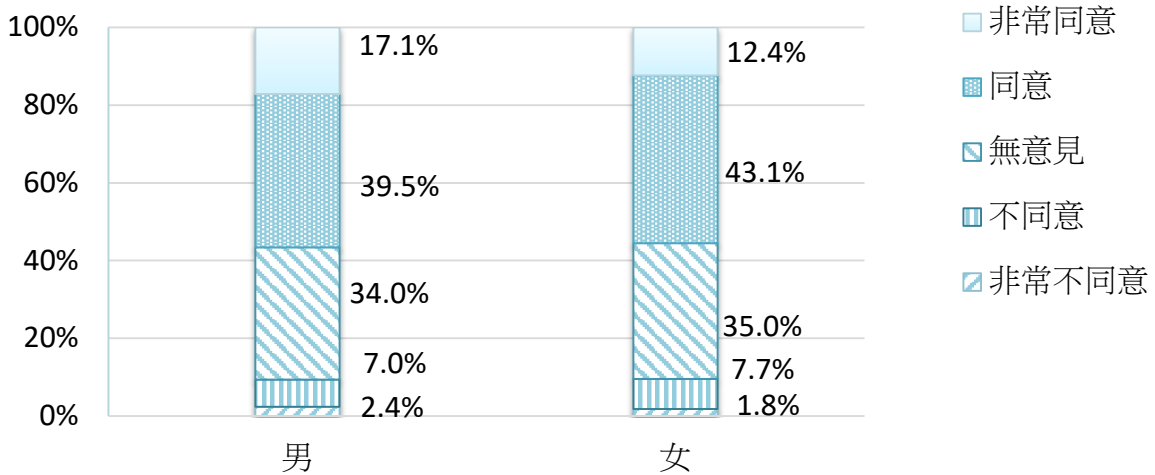


圖3-32 不同性別學生自覺具備社交技能比率

(七) 具戶外求生的信心

在各級學校學生自覺具備戶外求生的信心比率上，國小學生傾向同意的比率（包含同意與非常同意）有 43.7%、國中學生傾向同意的有 35.4%、高中職學生傾向同意的有 29.7%、大專校院學生傾向同意的有 34.4%。

以性別來看，男生多數表示同意（認為同意的比率 40.2%，認為不同意的比率 21.2%），而女生也持相同的意見，多數表示同意（認為同意的比率 29.5%，認為不同意的比率 29.6%）。

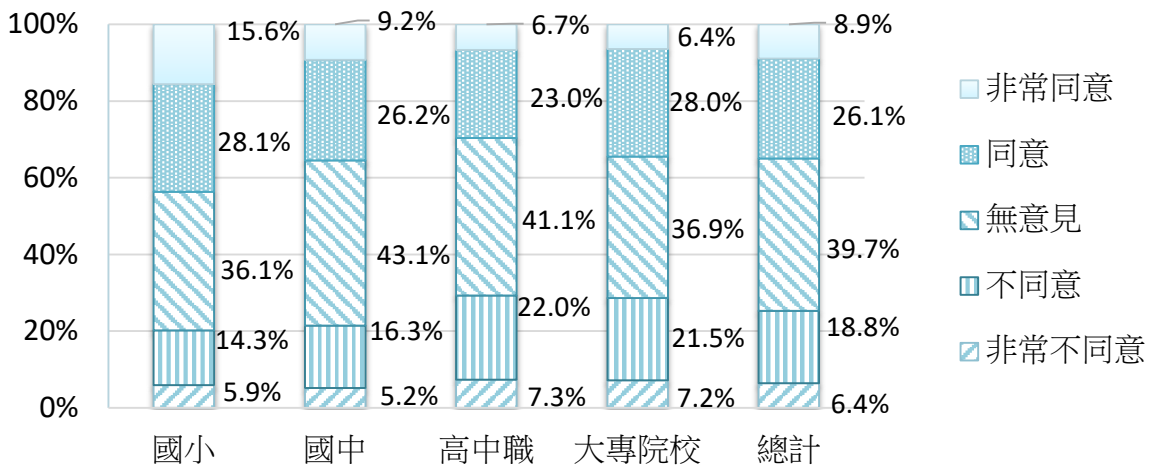


圖3-33 各級學校學生自覺具備戶外求生的信心比率

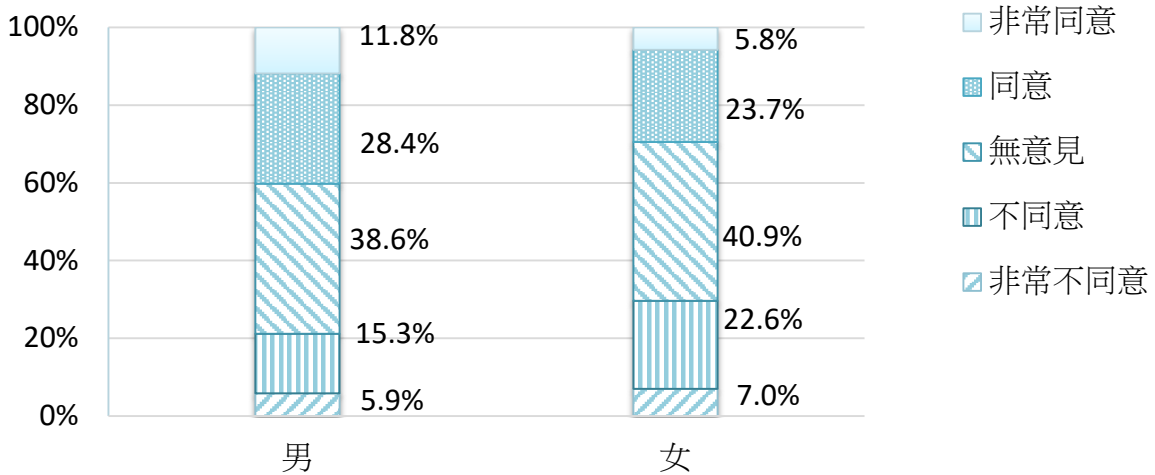


圖3-34 不同性別學生自覺具備戶外求生的信心比率

(八) 懂得處理困難

在各級學校學生自覺懂得處理困難的比率上，國小學生傾向同意的比率（包含同意與非常同意）有 52.6%、國中學生傾向同意的有 46.1%、高中職學生傾向同意的有 50.1%、大專院校學生傾向同意的有 58.5%。

以性別來看，男生多數表示同意（認為同意的比率 51.3%，認為不同意的比率 8.6%），而女生也持相同的意見，多數表示同意（認為同意的比率 51.8%，認為不同意的比率 8.5%）。

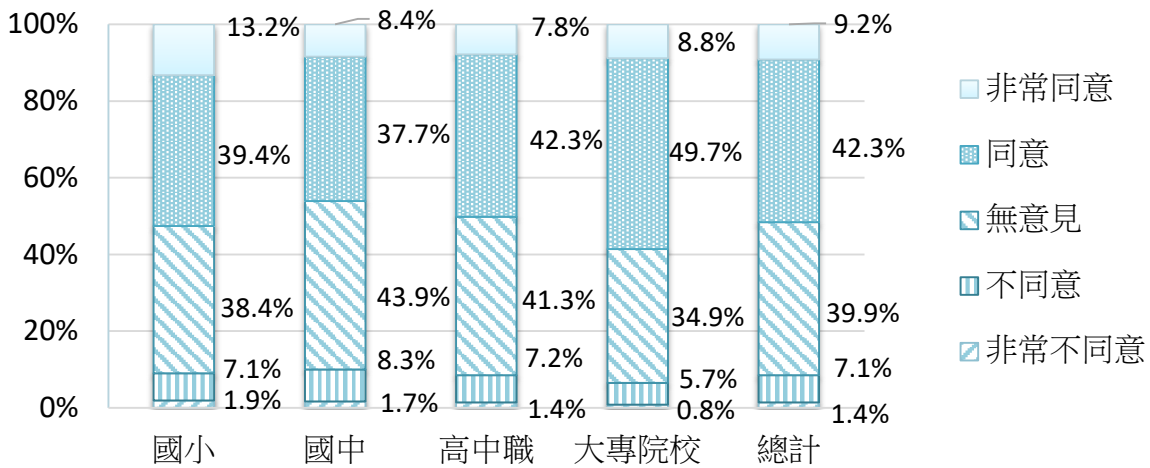


圖3-35 各級學校學生自覺懂得處理困難的比率

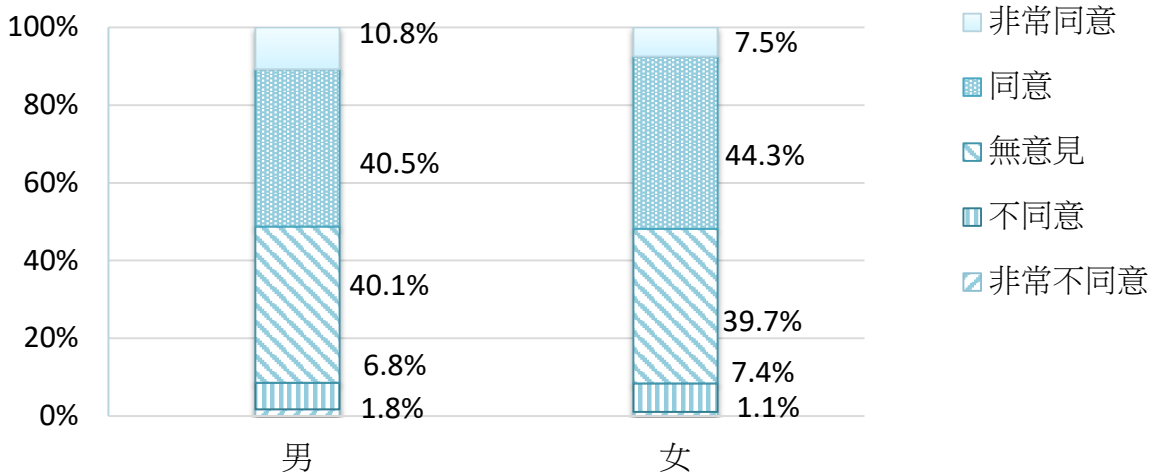


圖3-36 不同性別學生自覺懂得處理困難的比率

(九) 認知運動對健康的好處

在各級學校學生認知運動對健康的好處比率上，國小學生傾向同意的比率（包含同意與非常同意）有 79.5%、國中學生傾向同意的有 75.1%、高中職學生傾向同意的有 78.4%、大專校院學生傾向同意運動對健康有好處的有 84.7%。

以性別來看，男生多數表示同意（認為同意的比率 78.9%，認為不同意的比率 1.7%），而女生也持相同的意見，多數表示同意（認為同意的比率 79.6%，認為不同意的比率 1.3%）。

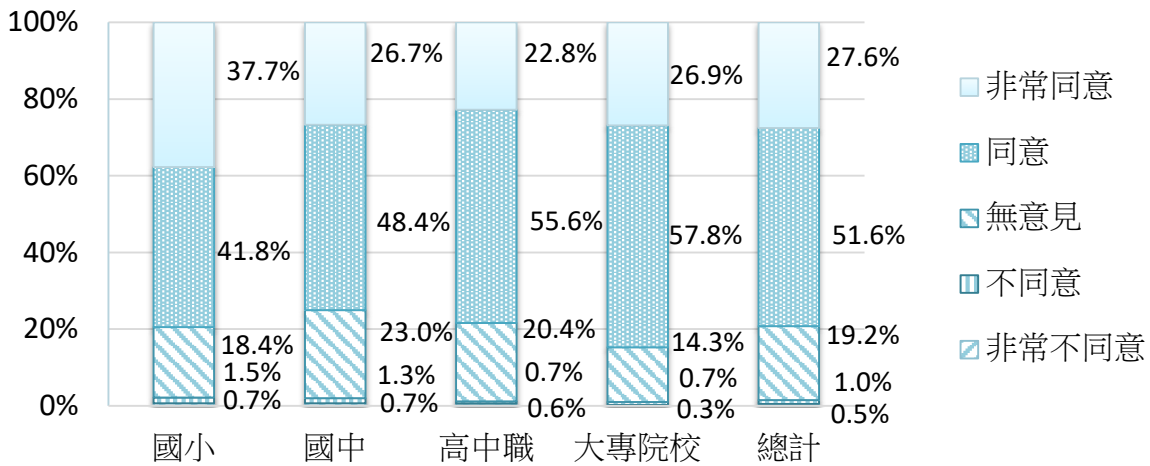


圖3-37 各級學校學生認知運動對健康的好處比率

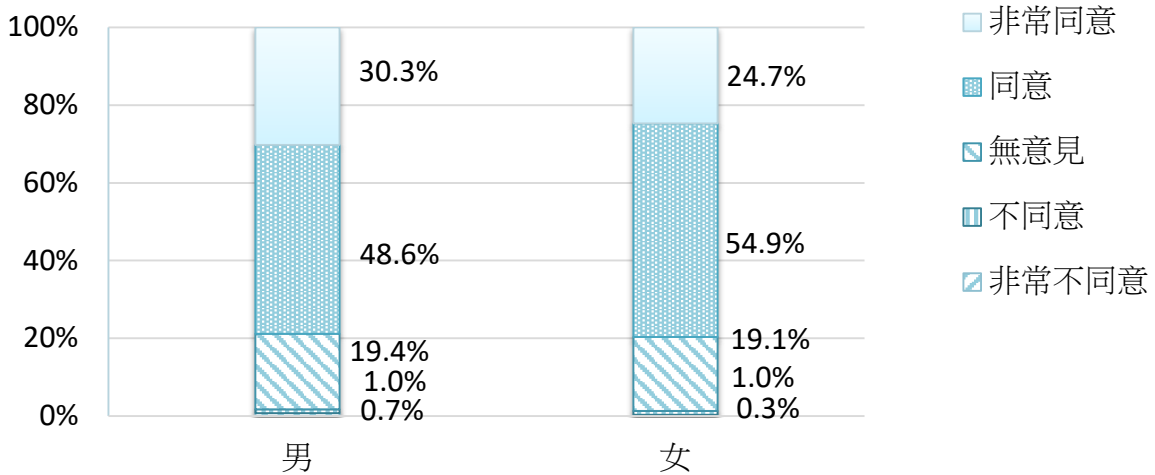


圖3-38 不同性別學生認知運動對健康的好處比率

五、其他運動參與相關調查數據

(一) 影響學生參與運動的主要原因

本次(108學年度)問卷調查,為能夠了解同一個人在參與運動原因的差異性,是否會對運動時間等有所影響,因此將影響學生參與運動的數個因素(家長、場地、時間、社交、技術、成就感、健康因素、經費)等,依照【排序一】、【排序二】、【排序三】蒐集填答結果。

由於本報告書是以學校層級與性別進行描述性分析,因此本節僅針對填答【排序一】進行整體的描述說明。如果有興趣研究不同排序影響學生運動參與情形的學者,可至「中央研究院調查研究專題中心學術調查研究資料庫, The Survey Research Data Archive (SRDA)」下載原始資料再深化研究。

1. 主要原因排序一

支持國小學生運動的最主要原因是健康因素(26.7%),其次是成就感(20.9%)、家長(16.1%)、技術(12.3%)、社交(6.9%)、時間(6.8%)、場地(4.2%)、經費(0.7%);支持國中學生運動的最主要原因亦為健康因素(22.1%),其次是家長(20.1%)、成就感(15.8%)、社交(13.0%)、技術(9.1%)、時間(8.7%)、場地(7.1%)、經費(0.7%);到了高中職階段,影響學生參與運動的主要原因同樣也是健康因素(27.3%),其次是成就感(16.6%)、社交(15.8%)、時間(12.4%)、家長(10.9%)、技術(7.1%)、場地(6.2%)、經費(0.7%);大專校院生亦是健康因素(33.5%),其次是成就感(18.3%)、時間(13.9%)、社交(11.8%)、場地(7.5%)、技術(6.4%)、家長(5.9%)、經費(1.0%)。

另一方面,阻礙國小學生運動的最主要原因是時間(50.7%),其次是挫折感(11.2%)、家長(7.4%)、技術(7.3%)、場地(6.7%)、經費(4.4%)、健康因素(2.6%)、社交(1.8%);阻礙國中學生運動的最主要原因亦為時間(43.3%),其次是挫折感(14.6%)、家長(10.6%)、場地(10.3%)、技術(6.7%)、經費(4.7%)、健康因素(3.0%)、社交(2.4%);到了高中職階段,阻礙學生參與運動的主要原因同樣也是時間(48.1%),其次是挫折感(13.8%)、場地(10.8%)、家長(6.5%)、技術(6.0%)、經費(5.6%)、健康因素(2.7%)、社交(2.4%);大專校院生亦是時間(46.3%),其次是場地(12.8%)、挫折感(12.1%)、經費(9.5%)、技術(5.5%)、家長(4.2%)、社交(3.6%)、健康因素(3.5%)。

比較影響男女參與及阻礙參與運動的主要原因,在「參與原因」方面,男女生最主要的原因都是健康因素及成就感;在「阻礙參與原因」方面,男女生皆以時間及挫折感為主要原因,約占了四至五成的比率。

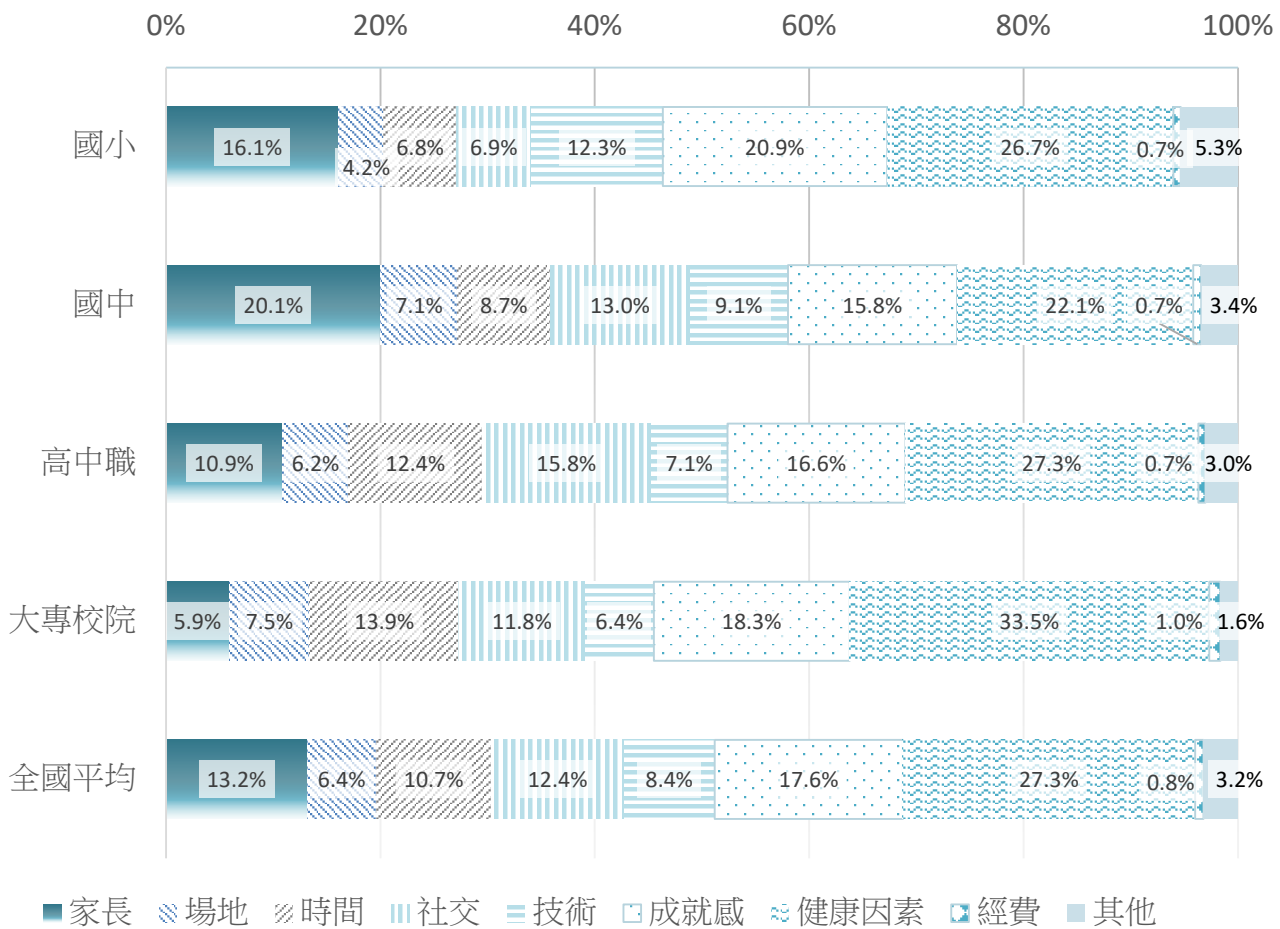


圖3-39 各級學校影響學生參與運動的主要原因(排序一)比率

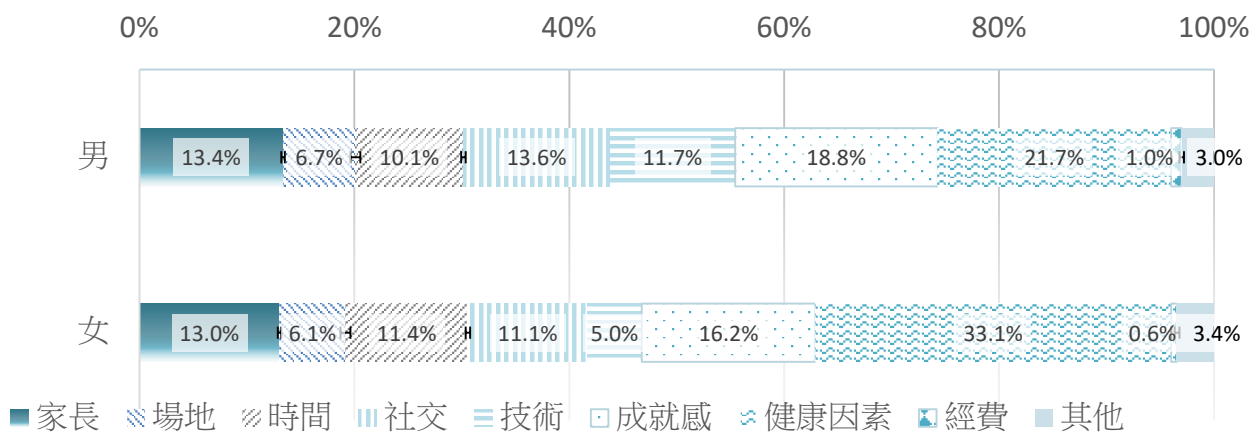
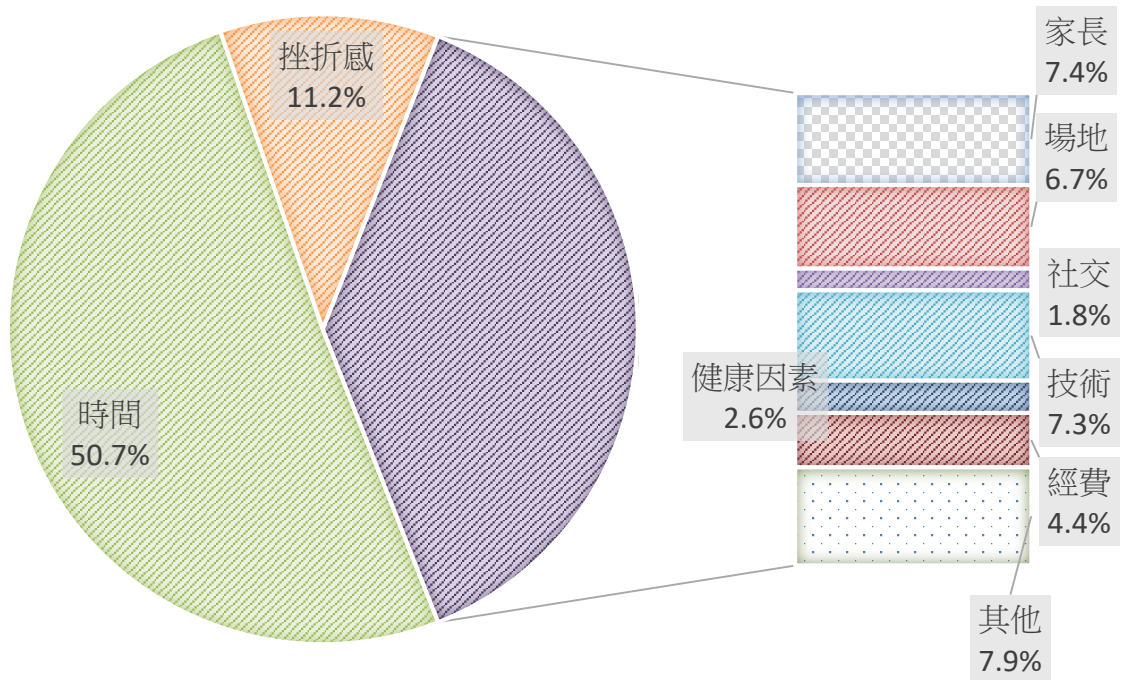
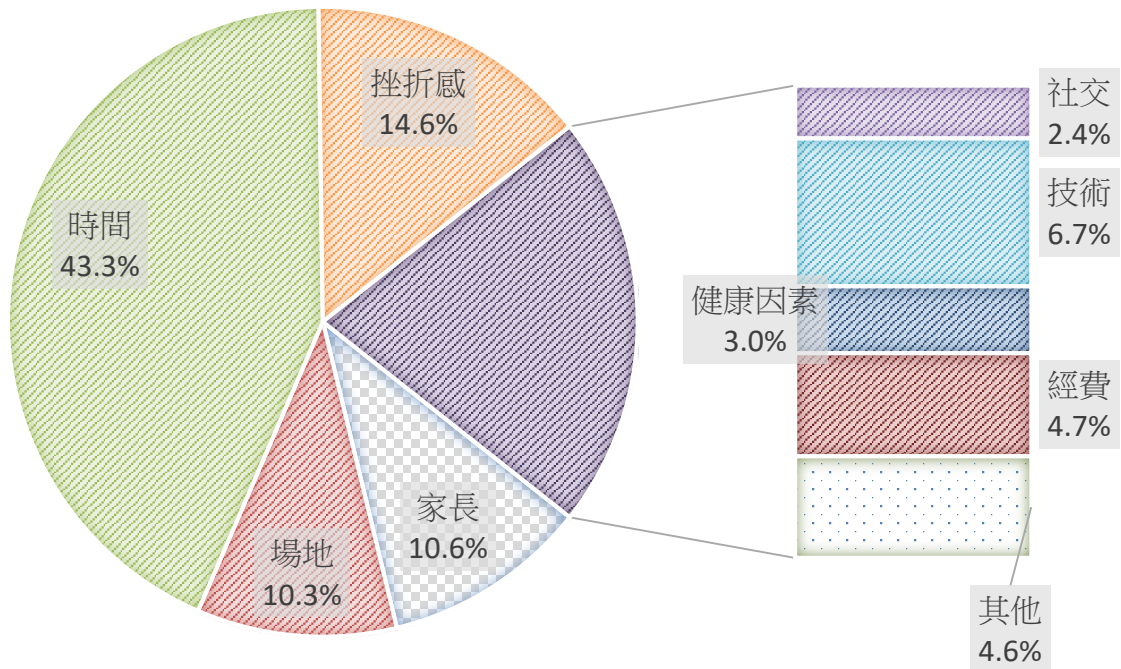


圖3-40 影響男女學生參與運動的主要原因(排序一)比率



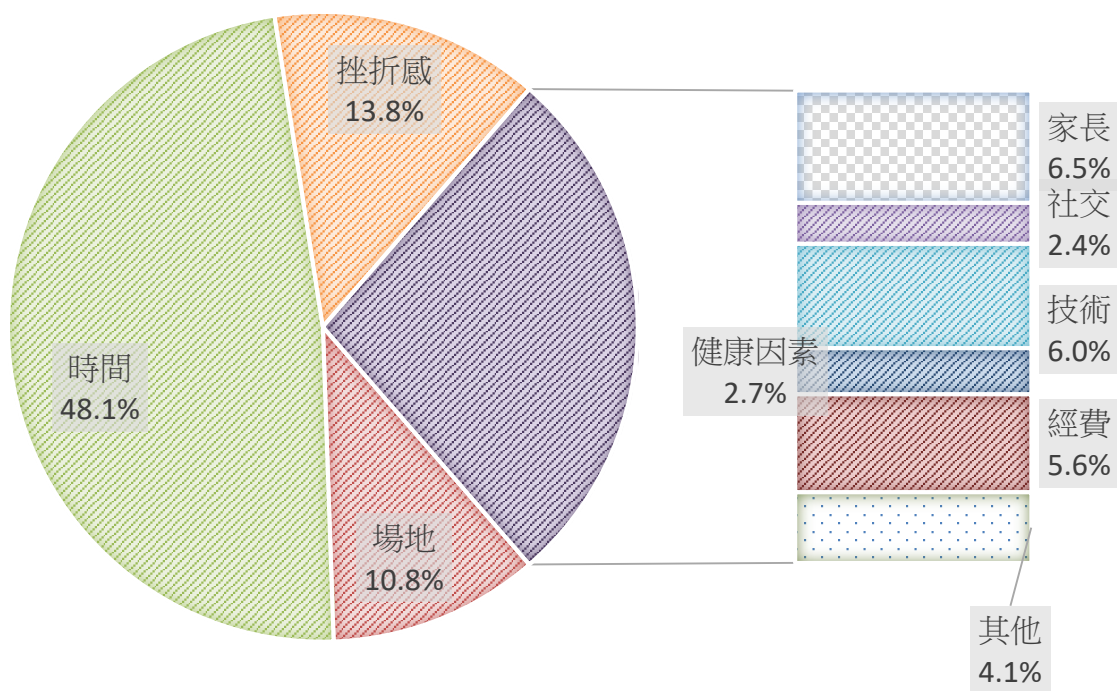
(a)國小



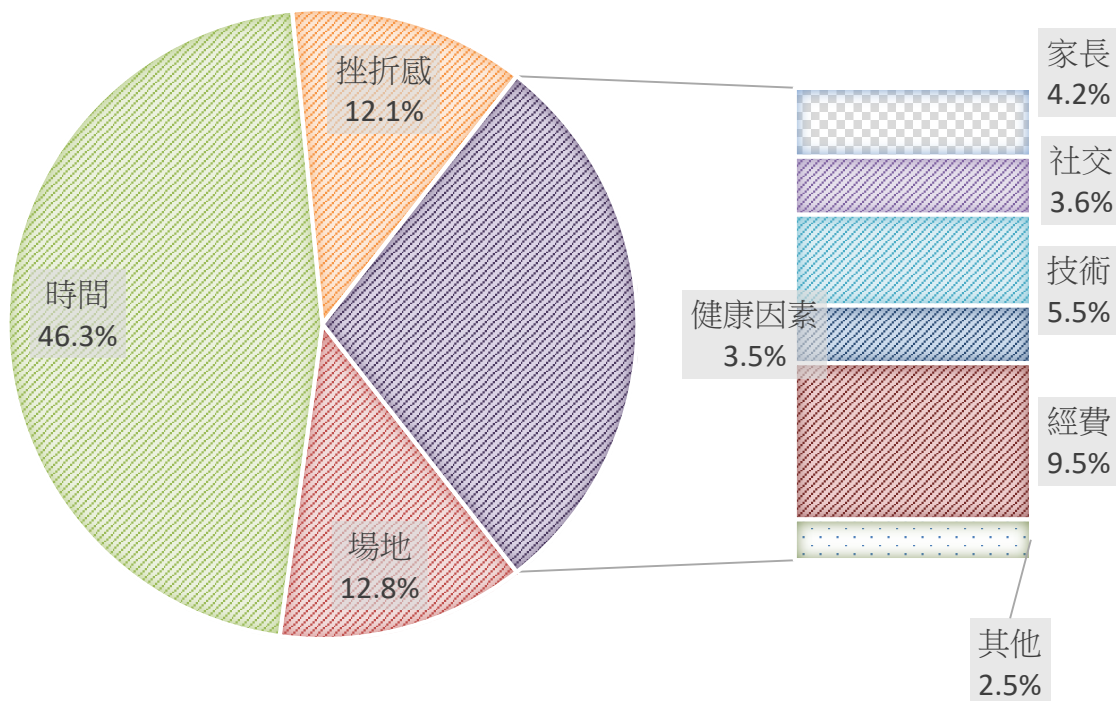
(b)國中

圖3-41 各級學校阻礙學生參與運動的主要原因(排序一)比率

(下頁續)

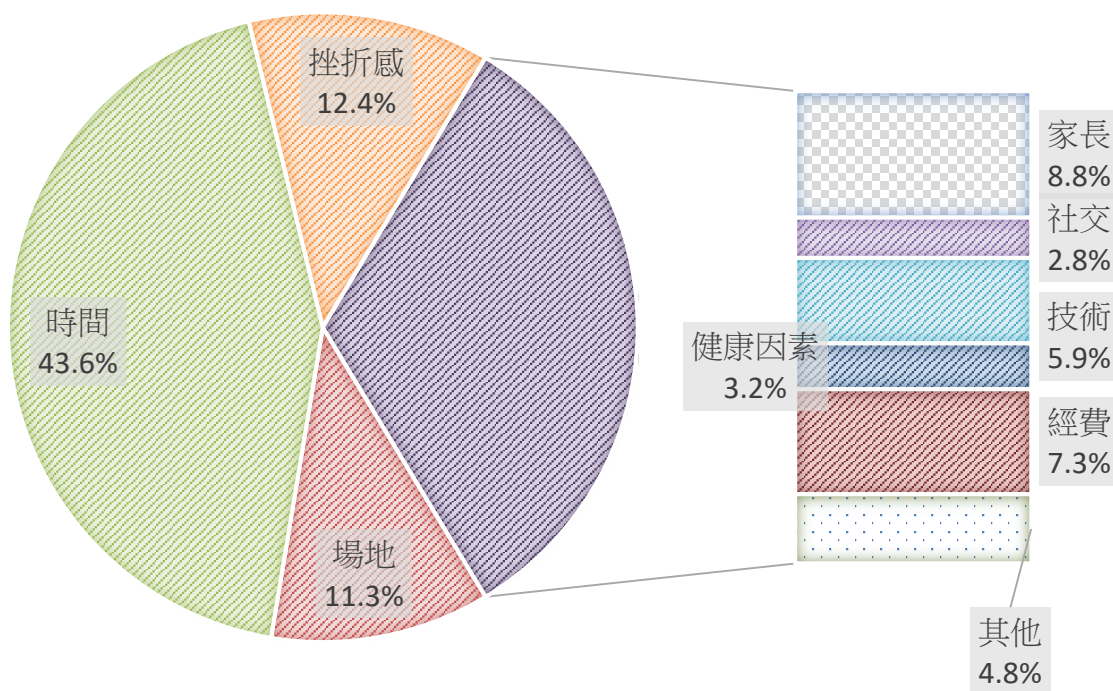


(c)高中職

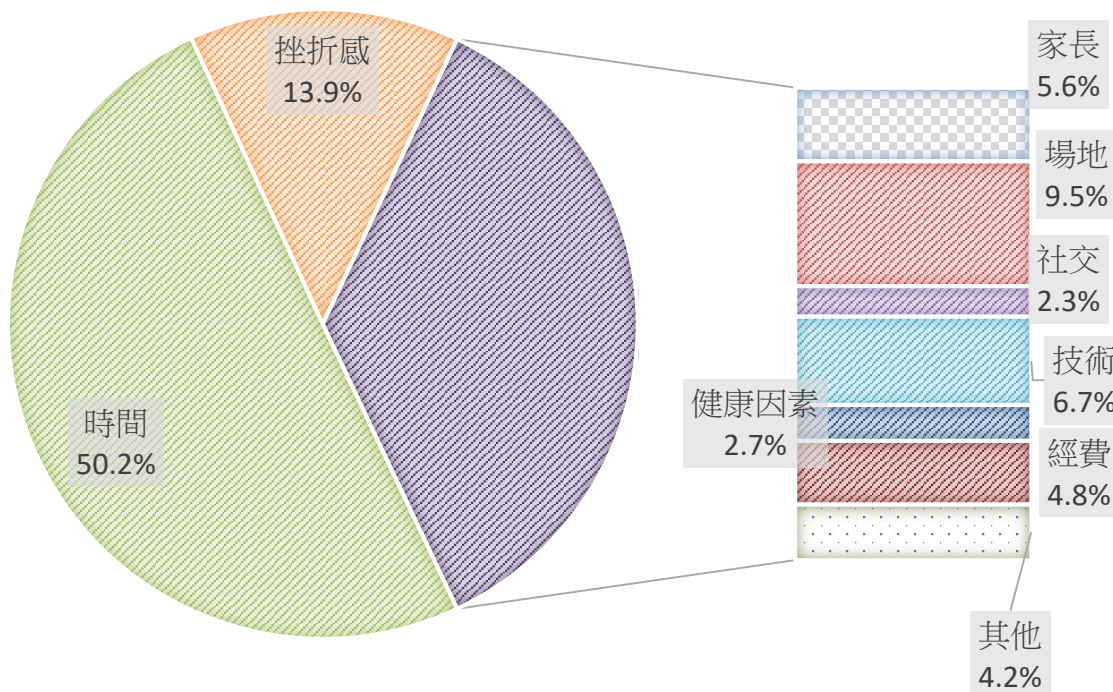


(d)大專校院

圖 3-41 各級學校阻礙學生參與運動的主要原因(排序一)比率(II)



(a)男



(b)女

圖3-42 阻礙男女學生參與運動的主要原因(排序一)比率

(二) 各級學校學生自覺健康狀態

根據各級學校學生自覺健康狀態情形的比率上，國小學生認為自己的健康狀態為健康者（包含健康與非常健康）的比率為 53.5%、而傾向認為不健康者（包含不健康與非常不健康）的比率是 5.6%；國中生認為健康與不健康的比率分別是 49.1%與 7.9%；高中職生則為 40.9%與 12.6%；大專校院生是 43.7%與 11.4%，而整體平均為 46.2%與 9.7%。此結果顯示在所有階段，學生皆認為自己健康狀態為健康的比率較高。

另一方面，在不同性別對於自身健康狀態的感受上，則可發現男生認為自己健康的百分比為 48.7%，女生則為 43.6%，而男生認為不健康的百分比為 9.4%，女生則為 10.0%；男女在自身健康狀態的感受上沒有差異。

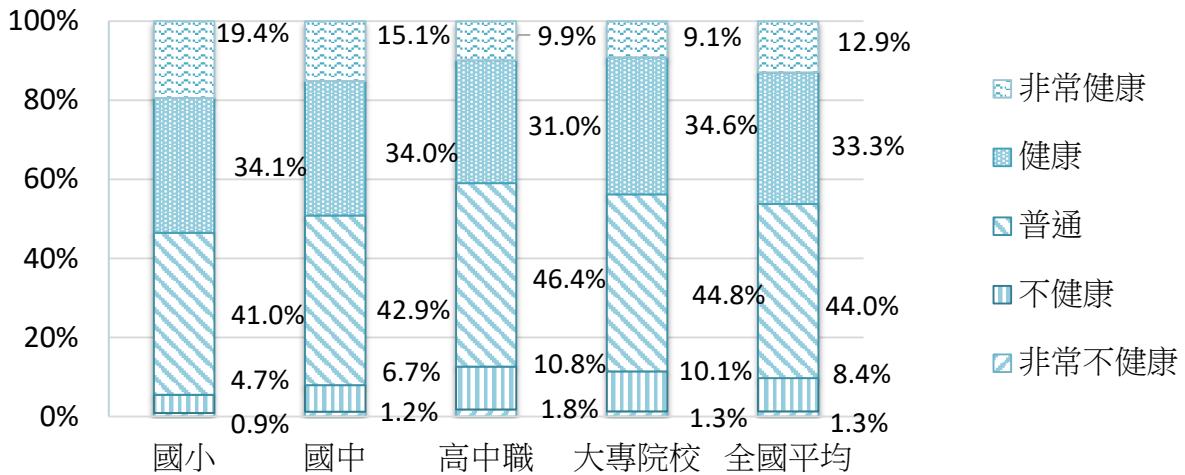


圖3-43 各級學校學生自覺健康狀態情形比率

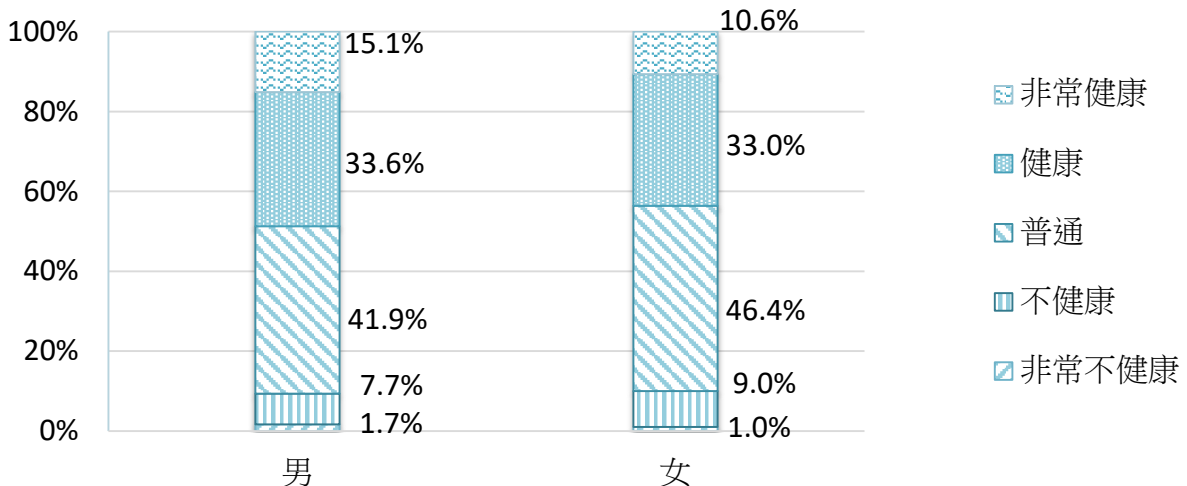


圖3-44 不同性別學生自覺健康狀態情形比率

(三) 各級學校學生感冒看醫生的次數

根據各級學校學生感冒看醫生的次數比率上，各級學校學生皆集中在 1-2 次，比率依序為國小 41.0%、國中 45.3%、高中職 47.8%、大專院校 49.1%，而整體平均為 46.2%。

另一方面不同性別的學生感冒看醫生的次數比率上，不論男女學生其次數也皆集中在 1-2 次（男生：45.8%、女生：46.6%），因此男女在感冒看醫生的次數上並沒有差異。

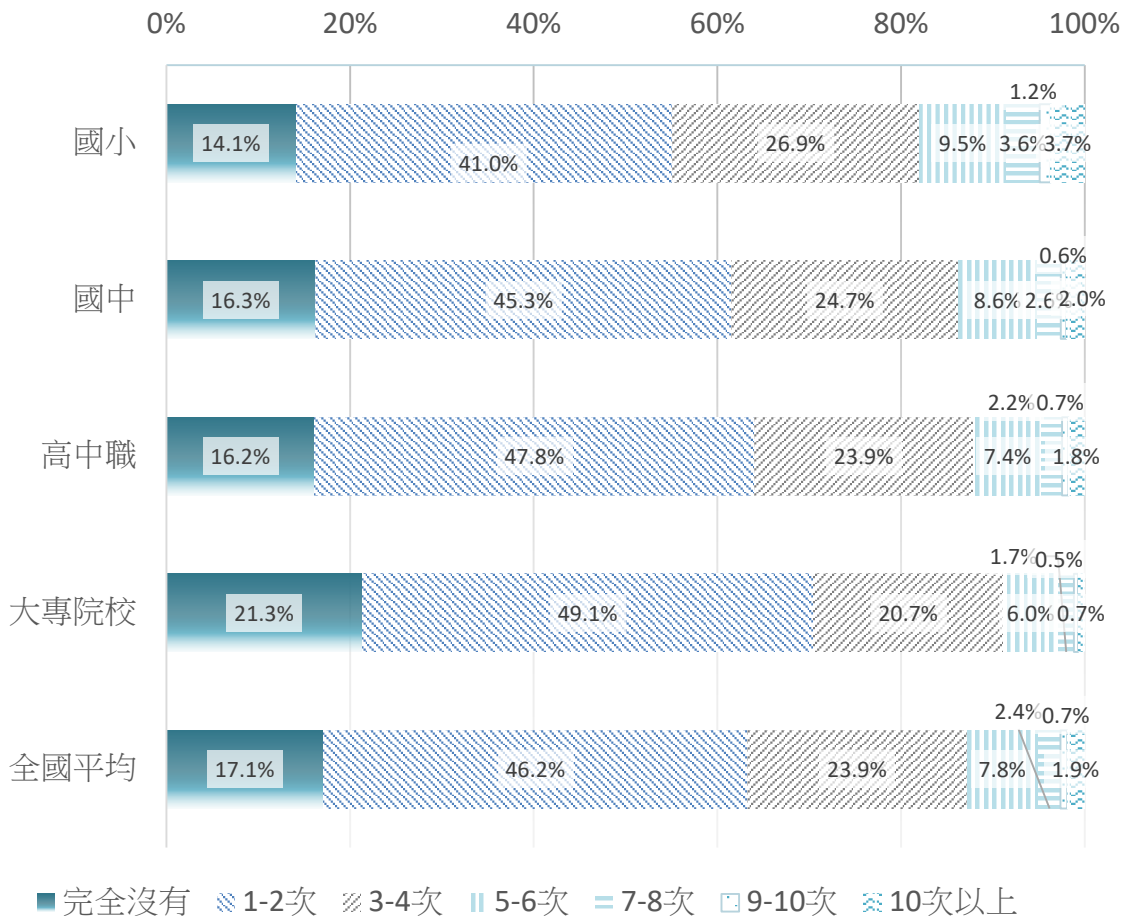


圖3-45 各級學校學生感冒看醫生的次數比率

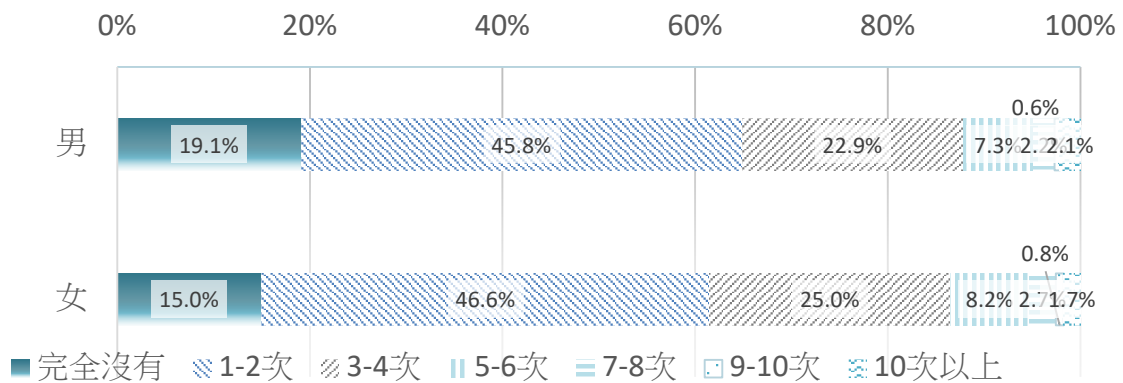


圖3-46 不同性別學生感冒看醫生的次數比率

(四) 各級學校學生睡眠情形

根據各級學校學生平日（週一到週五）最常上床睡覺的時間點分布比率上，可以看出國小學生多集中在 21:30~22:00（25.3%），而國中學生則集中在 22:00~22:30（21.8%），高中職學生則是集中在 23:30~00:00（22.3%），至於大專院校學生則是集中在 00:00~01:00（34.8%），由此可以看出學校層級越高，學生平日上床睡覺的時間就越晚。

另一方面不同性別的學生平日（週一到週五）最常上床睡覺的時間點分布比率上，男學生上床睡覺的時間集中在 22:00~22:30（16.6%），而女學生則是集中在 00:00~01:00（19.5%）。

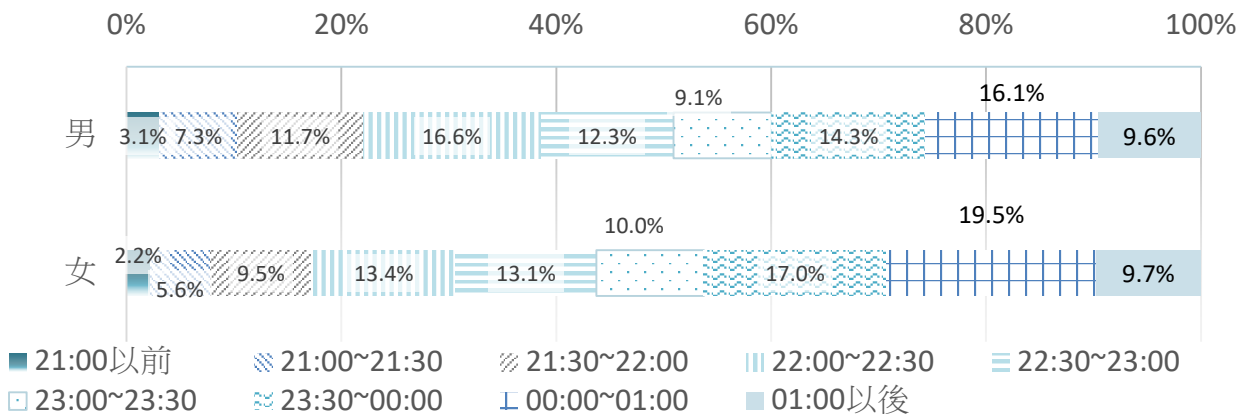
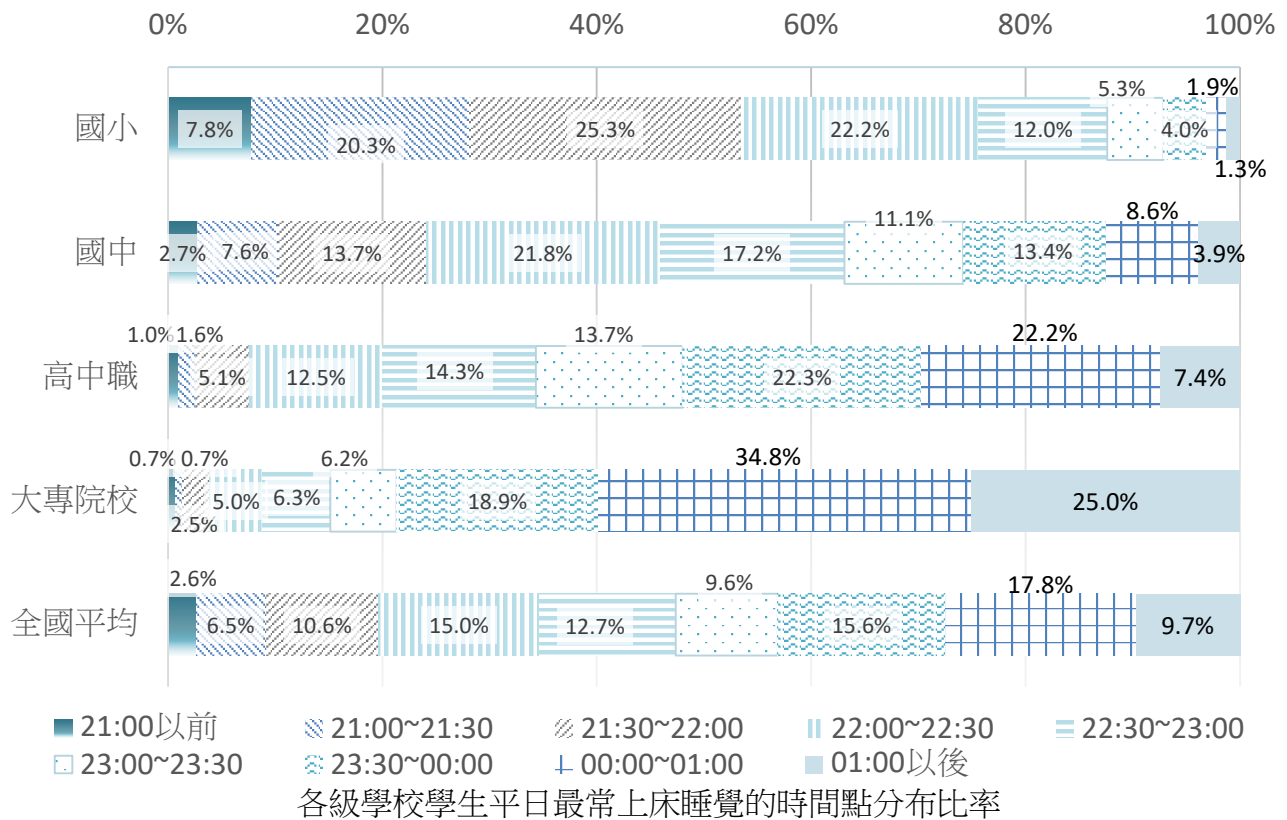


圖3-47 不同性別學生平日最常上床睡覺的時間點分布比率

根據各級學校學生自覺睡眠狀態情形的比率上，國小學生滿意自己的睡眠狀態（包含滿意與非常滿意）的比率是 46.8%、而傾向認為不滿意者（包含不滿意與非常不滿意）的比率是 14.1%；國中生認為滿意與不滿意的比率分別是 29.6%與 23.7%；高中職生則為 18.2%與 37.6%；大專校院生是 24.6%與 28.7%，而整體平均為 28.2%與 27.2%。此結果顯示學校層級越高，學生對於自己的睡眠情形越不滿意。

另一方面，在不同性別對於睡眠狀態情形的比率上，則可發現男生對於睡眠情形感到滿意的百分比為 31.0%，女生則為 25.1%，而男生認為不滿意的百分比為 24.3%，女生則為 30.3%；由此可知男女在睡眠狀態的感受上有差異。

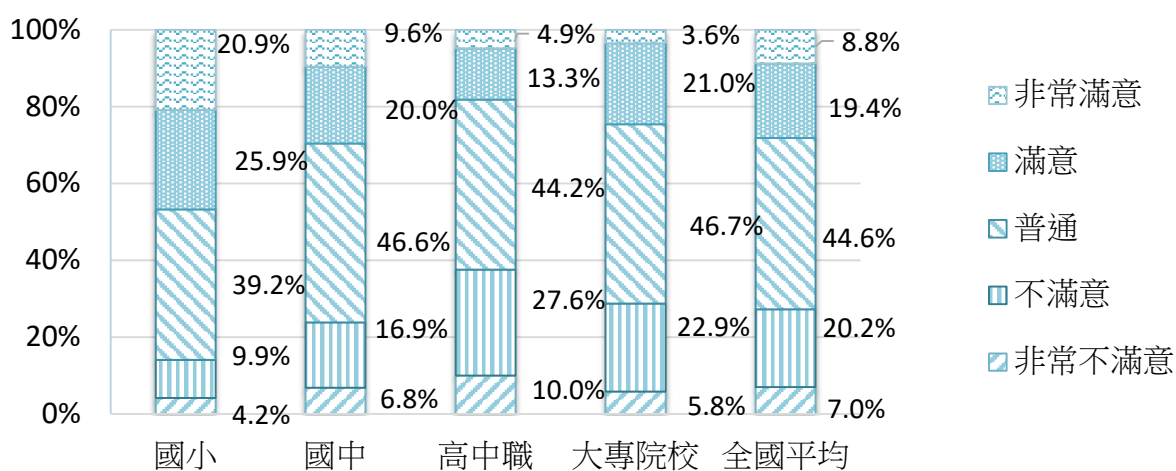


圖3-48 各級學校學生自覺睡眠狀態情形比率

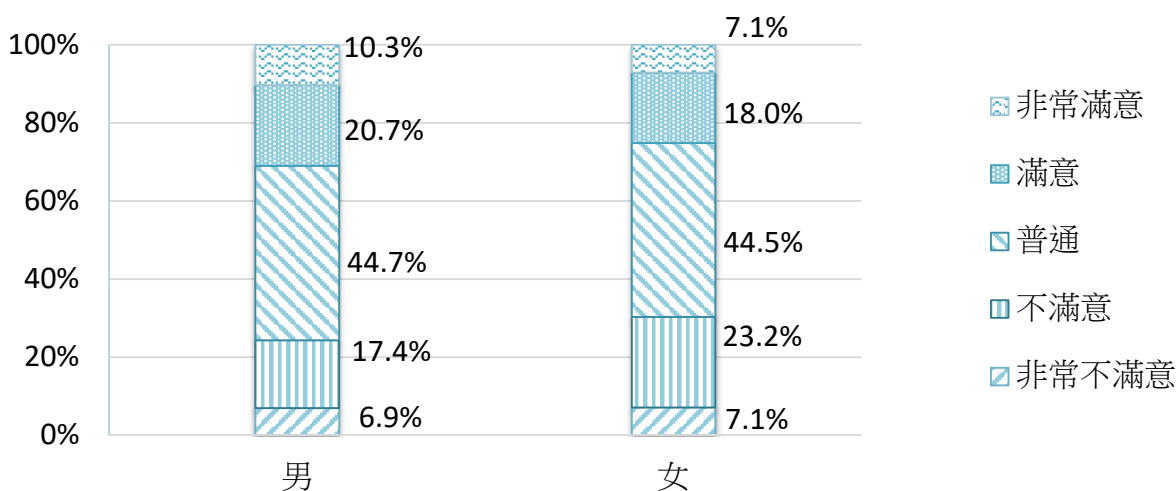


圖3-49 不同性別學生自覺睡眠狀態情形比率

(五) 各級學校學生對未來體育課程融入英語教學的喜歡程度

根據各級學校學生對未來體育課程融入英語教學的喜歡程度的比率上，國小學生喜歡(包含喜歡與非常喜歡)的比率是 15.1%、而傾向認為不喜歡者(包含不喜歡與非常不喜歡)的比率是 61.6%；國中生認為喜歡與不喜歡的比率分別是 10.7%與 60.8%；高中職生則為 10.5%與 58.0%；大專校院生是 16.3%與 45.1%，而整體平均為 12.9%與 56.2%。此結果顯示各學校層級的學生對於未來體育課程融入英語教學的喜歡程度皆顯示為不喜歡。

另一方面，在不同性別對於未來體育課程融入英語教學的喜歡程度的比率上，則可發現男生感到喜歡的百分比為 13.3%，女生則為 12.3%，而男生認為不喜歡的百分比為 58.3%，女生則為 54.2%；由此可知男女在對於未來體育課程融入英語教學的喜歡程度上沒有差異。

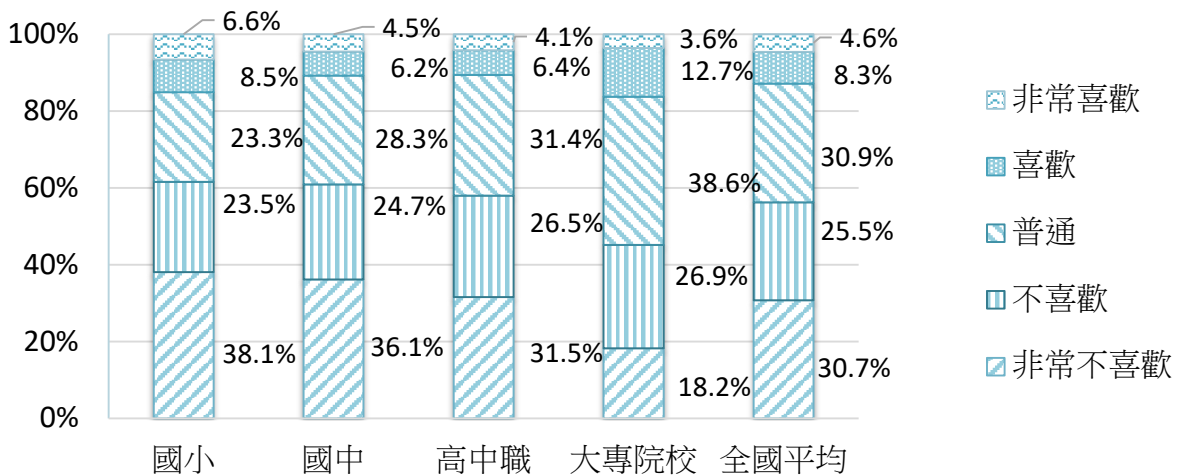


圖3-50 各級學校學生對未來體育課程融入英語教學的喜歡程度比率

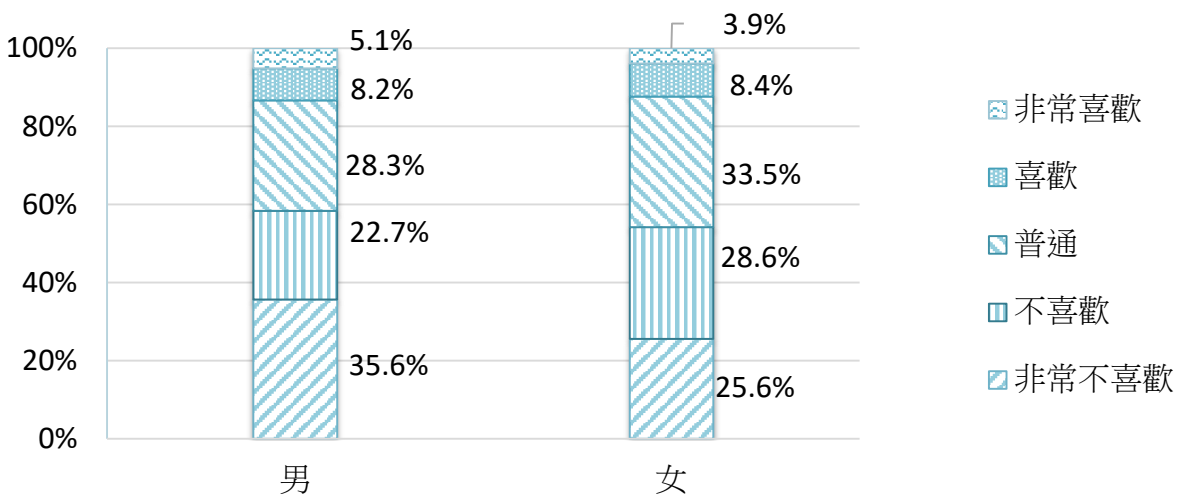


圖3-51 不同性別學生對未來體育課程融入英語教學的喜歡程度比率

未來建議

回顧學生運動參與調查，乃於 2005 年為配合「快活計畫」之發展要項，針對教育部所屬各級學校以問卷方式進行調查至今，從單純收集各級學校的學生運動參與情形，進而發展成為教育部重要體育政策的檢核指標，以及縣市間觀察各級學校學生運動情形的客觀資料，係當初進行此項調查始料未及之事。

此調查每年均需固定進行大樣本的資料回收，以計算學生規律運動時間的比率及運動社團、學校體育課之感受與需求等數據，來作為我國學校體育推展的重要參考資料。因此，資料蒐集的方式亦即格外重要，此調查業務自 100 學年度起由國立中山大學承辦，調查方式乃依照以往的抽樣方式，依地區及學校採分層隨機抽樣方式，以全國學生數為母群體，班級為單位，依縣市、學校層級隨機抽樣。自 101 學年度起，依不同縣市學生數的比例，為能將縣市別資料回推至各縣市母體，開始採行加權計算。每縣市抽樣問卷數在統計上至少都能回推至該縣市的學生人數。

民國 102 學年度起，教育部體育署將配合國民體育法推動 SH150 方案（Sport & Health 150 方案），學生運動參與情形的客觀數據則可做為檢視政策推行的成效依據之一，因此，102 學年度的調查問卷題項進行部分修訂。值得一提的是，此項調查自 2018 年 3 月已收錄於【中央研究院調查研究專題中心學術調查研究資料庫，The Survey Research Data Archive (SRDA)】，刪除可標示學校或個人資料後，同步開放原始檔案與問卷資料，供各界賢達檢視及研究我國學生之運動參與情形。自 108 學年度起，更增加「樣本代表性檢定」，研究團隊經過相關理論與統計方法，將回收後問卷進行適配度考驗，增加研究數據之信效度。

2019 年適逢行政院主計總處重新核定 3 年期的問卷調查題項，研究團隊將在歷年調查的基礎上，於 107 學年重新規劃問卷架構，配合各項學校體育政策研擬新版題項，納入體育素養、睡眠時間、自覺健康等題目，以更符應新世代的學生運動參與現況資料，本期(108 學年)為新版問卷調查的第二年。衷心期待能透過一年比一年精緻、具信效度的調查報告，具體呈現各級學校學生的運動參與情形，做為政府推行政策的參考指標，並鼓勵學者與國外的學生運動參與情形、體育素養等資料進行跨國比較。

附表

附表1 各縣市各級學校學生參與運動社團情形摘要表

縣市	106 學年度			107 學年度			108 學年度(本學年度)		
	國小	國中	高中職	國小	國中	高中職	國小	國中	高中職
新北市	31.2%	26.4%	25.6%	34.2%	24.8%	27.6%	25.8%	26.3%	22.5%
臺北市	40.6%	26.3%	27.3%	35.8%	31.1%	21.5%	48.1%	33.3%	20.4%
臺中市	39.7%	37.6%	25.8%	30.8%	31.2%	24.9%	33.6%	21.4%	27.7%
臺南市	51.4%	34.6%	27.9%	32.6%	54.0%	36.2%	36.2%	42.8%	22.9%
高雄市	31.8%	25.6%	27.3%	25.6%	32.9%	43.8%	24.6%	33.6%	28.9%
宜蘭縣	34.6%	40.7%	39.9%	42.4%	22.5%	32.0%	23.9%	42.8%	19.9%
桃園市	30.8%	26.1%	21.9%	23.4%	25.6%	27.8%	19.7%	27.4%	37.6%
新竹縣	41.2%	37.1%	27.5%	54.3%	23.5%	24.3%	25.3%	30.9%	39.8%
苗栗縣	52.8%	33.7%	27.3%	35.4%	33.2%	18.9%	40.6%	35.3%	26.0%
彰化縣	45.4%	25.6%	14.2%	39.5%	28.2%	27.2%	41.2%	23.4%	30.1%
南投縣	48.8%	30.1%	39.4%	44.0%	28.4%	41.2%	43.2%	36.3%	38.8%
雲林縣	53.9%	42.5%	34.1%	57.5%	33.1%	37.4%	68.7%	41.4%	24.7%
嘉義縣	48.6%	20.7%	31.1%	42.8%	28.3%	28.8%	47.3%	25.9%	34.3%
屏東縣	58.5%	39.2%	42.8%	53.1%	34.4%	26.3%	58.2%	28.5%	28.3%
臺東縣	44.0%	50.6%	49.8%	42.2%	25.2%	38.3%	56.5%	30.6%	53.5%
花蓮縣	62.9%	37.0%	42.1%	58.2%	46.2%	38.7%	66.9%	29.5%	29.6%
澎湖縣	60.7%	49.2%	22.5%	73.0%	50.8%	17.6%	48.0%	54.5%	19.5%
基隆市	35.1%	22.9%	22.4%	43.2%	22.2%	24.2%	44.4%	23.4%	34.5%
新竹市	32.4%	35.6%	25.1%	30.5%	35.9%	23.1%	33.1%	30.0%	24.2%
嘉義市	33.9%	31.2%	25.3%	42.8%	22.8%	43.5%	44.2%	30.8%	32.7%
金門縣	48.9%	43.8%	26.5%	42.9%	34.8%	27.6%	57.8%	29.4%	28.4%
連江縣	61.1%	45.8%	39.0%	49.1%	46.6%	34.1%	42.8%	35.2%	43.3%
全國平均	39.6%	30.8%	27.0%	35.0%	31.2%	29.8%	34.8%	30.2%	27.7%

附表2 各縣市各級學校學生參與學校運動代表隊情形摘要表

縣市	106 學年度			107 學年度			108 學年度(本學年度)		
	國小	國中	高中職	國小	國中	高中職	國小	國中	高中職
新北市	24.0%	8.1%	7.0%	25.6%	12.0%	12.6%	18.1%	10.0%	5.8%
臺北市	52.9%	6.6%	13.0%	24.5%	13.4%	5.8%	40.1%	19.3%	6.1%
臺中市	36.3%	10.5%	5.2%	25.9%	6.4%	7.5%	25.3%	8.5%	6.2%
臺南市	35.8%	11.2%	7.5%	22.0%	23.3%	12.2%	26.2%	16.8%	6.6%
高雄市	30.2%	8.3%	11.4%	20.0%	8.7%	7.7%	24.7%	5.9%	9.0%
宜蘭縣	25.0%	29.6%	23.6%	30.8%	8.8%	10.2%	14.8%	29.9%	6.7%
桃園市	17.9%	13.1%	8.9%	11.6%	14.8%	11.0%	20.1%	6.2%	33.8%
新竹縣	30.4%	27.1%	10.1%	40.4%	10.3%	8.1%	25.0%	13.7%	16.1%
苗栗縣	35.9%	15.0%	1.7%	26.6%	14.1%	4.0%	27.0%	18.7%	4.0%
彰化縣	23.0%	16.7%	7.2%	25.3%	7.1%	3.9%	17.9%	7.7%	12.7%
南投縣	33.7%	10.6%	6.3%	23.7%	5.9%	8.0%	29.9%	12.3%	4.4%
雲林縣	28.6%	25.4%	5.6%	27.1%	24.7%	6.8%	34.3%	23.6%	6.9%
嘉義縣	22.4%	9.8%	8.5%	30.0%	16.1%	2.0%	28.1%	13.8%	4.3%
屏東縣	33.4%	16.3%	23.3%	35.3%	8.4%	9.2%	36.6%	17.0%	7.9%
臺東縣	34.0%	40.1%	26.4%	37.9%	14.8%	14.1%	31.9%	19.2%	12.2%
花蓮縣	38.0%	22.9%	24.9%	44.0%	31.5%	12.3%	48.6%	15.7%	7.7%
澎湖縣	62.6%	41.5%	6.2%	70.4%	49.7%	6.6%	44.4%	44.0%	6.3%
基隆市	30.2%	11.1%	2.9%	26.3%	9.7%	9.3%	30.5%	10.5%	2.0%
新竹市	24.3%	21.5%	7.4%	27.9%	23.5%	6.4%	24.6%	16.4%	6.5%
嘉義市	33.3%	13.9%	12.0%	34.7%	15.2%	9.1%	33.0%	13.2%	9.9%
金門縣	50.4%	35.1%	12.2%	37.8%	31.4%	14.2%	52.2%	25.8%	15.0%
連江縣	62.2%	41.1%	26.0%	44.3%	38.8%	15.4%	55.1%	48.2%	26.2%
全國 平均	31.2%	12.8%	9.5%	24.8%	12.9%	8.6%	25.8%	12.4%	10.1%

附表3 各縣市國小學生自覺運動時間足夠性的感知傾向比率表

縣市	106 學年度			107 學年度			108 學年度(本學年度)		
	不足夠	普通	足夠	不足夠	普通	足夠	不足夠	普通	足夠
新北市	21.2%	28.6%	50.3%	20.2%	36.5%	43.3%	19.0%	40.0%	41.0%
臺北市	9.5%	21.3%	69.2%	18.7%	37.4%	43.9%	19.1%	30.9%	50.0%
臺中市	10.4%	31.0%	58.6%	15.9%	31.9%	52.2%	16.5%	31.0%	52.4%
臺南市	11.3%	27.8%	60.9%	14.8%	39.8%	45.4%	16.3%	37.9%	45.8%
高雄市	13.3%	28.8%	57.9%	24.8%	33.7%	41.5%	17.4%	38.0%	44.7%
宜蘭縣	15.0%	27.3%	57.7%	18.3%	31.1%	50.6%	23.9%	32.2%	43.9%
桃園市	11.2%	32.3%	56.6%	21.2%	39.2%	39.6%	23.3%	26.5%	50.1%
新竹縣	9.1%	30.5%	60.4%	16.4%	33.1%	50.4%	17.9%	36.2%	45.8%
苗栗縣	8.3%	27.5%	64.2%	17.5%	33.4%	49.1%	16.0%	32.2%	51.8%
彰化縣	11.8%	30.8%	57.3%	13.4%	33.8%	52.8%	17.8%	33.3%	48.9%
南投縣	12.1%	22.8%	65.1%	21.3%	32.1%	46.6%	14.1%	36.5%	49.4%
雲林縣	17.3%	31.6%	51.1%	15.0%	31.7%	53.3%	14.8%	32.9%	52.3%
嘉義縣	6.9%	21.1%	72.0%	14.1%	31.8%	54.1%	13.7%	30.0%	56.3%
屏東縣	15.8%	23.9%	60.2%	20.1%	27.9%	52.1%	20.0%	26.6%	53.4%
臺東縣	8.8%	19.9%	71.3%	8.5%	29.7%	61.8%	15.0%	29.1%	55.9%
花蓮縣	9.2%	26.9%	63.9%	19.6%	23.9%	56.6%	12.2%	24.8%	63.0%
澎湖縣	7.2%	23.1%	69.7%	11.1%	27.7%	61.3%	9.6%	35.6%	54.8%
基隆市	17.2%	28.1%	54.7%	22.1%	36.4%	41.5%	22.0%	30.5%	47.5%
新竹市	13.2%	30.2%	56.6%	19.6%	27.7%	52.7%	14.0%	33.0%	52.9%
嘉義市	16.8%	28.6%	54.6%	18.6%	32.1%	49.3%	17.6%	36.7%	45.6%
金門縣	7.6%	26.5%	66.0%	11.9%	34.4%	53.7%	10.1%	33.7%	56.2%
連江縣	15.7%	19.3%	65.1%	18.0%	28.8%	53.2%	21.6%	29.0%	49.4%
全國 平均	21.2%	28.6%	50.3%	20.2%	36.5%	43.3%	18.1%	33.7%	48.2%

附表4 各縣市國中學生自覺運動時間足夠性的感知傾向比率表

縣市	106 學年度			107 學年度			108 學年度(本學年度)		
	不足夠	普通	足夠	不足夠	普通	足夠	不足夠	普通	足夠
新北市	19.9%	36.4%	43.7%	24.1%	40.7%	35.2%	24.0%	40.4%	35.6%
臺北市	25.7%	35.0%	39.3%	34.9%	34.9%	30.2%	33.2%	35.7%	31.1%
臺中市	18.3%	35.2%	46.5%	24.3%	41.5%	34.2%	26.3%	42.6%	31.1%
臺南市	11.8%	33.5%	54.6%	19.4%	46.7%	33.9%	20.1%	39.3%	40.6%
高雄市	17.4%	33.9%	48.6%	25.6%	37.1%	37.3%	23.1%	44.1%	32.8%
宜蘭縣	19.2%	26.2%	54.6%	32.9%	40.3%	26.9%	20.6%	37.5%	41.8%
桃園市	20.7%	37.3%	42.0%	30.5%	40.2%	29.3%	26.9%	40.8%	32.3%
新竹縣	13.9%	32.5%	53.6%	30.6%	36.9%	32.5%	26.7%	42.8%	30.6%
苗栗縣	10.5%	39.5%	50.0%	21.1%	38.1%	40.8%	23.0%	29.8%	47.2%
彰化縣	12.2%	34.5%	53.3%	20.1%	44.5%	35.3%	18.4%	39.4%	42.2%
南投縣	19.6%	33.7%	46.7%	32.1%	39.9%	27.9%	27.6%	35.1%	37.3%
雲林縣	13.7%	35.5%	50.8%	33.0%	33.8%	33.2%	18.7%	42.3%	39.0%
嘉義縣	16.3%	37.2%	46.5%	19.5%	36.2%	44.4%	19.7%	38.5%	41.8%
屏東縣	20.7%	35.8%	43.5%	36.6%	38.2%	25.2%	33.1%	35.4%	31.5%
臺東縣	12.4%	32.4%	55.2%	24.8%	37.3%	37.9%	21.4%	35.5%	43.2%
花蓮縣	21.3%	28.4%	50.3%	17.8%	40.0%	42.2%	22.3%	37.3%	40.3%
澎湖縣	10.4%	31.2%	58.4%	15.0%	40.1%	44.9%	18.3%	39.1%	42.6%
基隆市	21.0%	38.9%	40.1%	27.3%	41.9%	30.8%	31.5%	40.8%	27.7%
新竹市	17.6%	39.2%	43.2%	29.0%	38.8%	32.2%	25.7%	42.2%	32.2%
嘉義市	20.2%	41.1%	38.7%	19.5%	34.9%	45.5%	30.9%	37.7%	31.4%
金門縣	16.7%	37.8%	45.5%	20.5%	42.1%	37.4%	24.9%	42.5%	32.6%
連江縣	8.0%	28.4%	63.6%	18.7%	38.8%	42.5%	31.4%	38.2%	30.4%
全國 平均	18.3%	35.2%	46.5%	26.5%	39.7%	33.8%	25.2%	39.9%	34.9%

附表5 各縣市高中職學生自覺運動時間足夠性的感知傾向比率表

縣市	106 學年度			107 學年度			108 學年度(本學年度)		
	不足夠	普通	足夠	不足夠	普通	足夠	不足夠	普通	足夠
新北市	31.4%	37.0%	31.5%	37.6%	34.7%	27.7%	34.6%	41.4%	24.0%
臺北市	27.4%	37.3%	35.2%	43.3%	36.8%	19.9%	45.1%	37.2%	17.8%
臺中市	29.6%	36.8%	33.5%	37.0%	40.4%	22.6%	35.0%	41.0%	23.9%
臺南市	27.9%	38.0%	34.0%	32.1%	39.2%	28.7%	34.1%	43.0%	22.9%
高雄市	25.6%	37.0%	37.5%	28.2%	43.1%	28.7%	34.4%	41.8%	23.9%
宜蘭縣	24.8%	32.5%	42.7%	39.8%	39.0%	21.2%	34.6%	44.2%	21.2%
桃園市	32.4%	37.1%	30.5%	38.7%	38.0%	23.3%	29.6%	32.9%	37.5%
新竹縣	23.2%	38.1%	38.7%	44.6%	34.8%	20.6%	28.5%	39.5%	32.0%
苗栗縣	25.0%	35.6%	39.4%	36.4%	41.2%	22.3%	33.1%	46.2%	20.7%
彰化縣	24.2%	40.8%	35.0%	40.6%	40.3%	19.1%	31.8%	39.2%	29.0%
南投縣	28.0%	42.5%	29.5%	41.5%	39.8%	18.8%	35.1%	40.3%	24.6%
雲林縣	27.5%	38.6%	33.8%	40.8%	38.2%	21.1%	33.5%	44.0%	22.5%
嘉義縣	19.0%	40.8%	40.2%	32.5%	47.5%	20.0%	40.1%	35.8%	24.1%
屏東縣	17.6%	35.1%	47.3%	33.1%	43.8%	23.1%	36.5%	40.9%	22.6%
臺東縣	17.8%	39.5%	42.7%	34.4%	38.7%	26.9%	37.6%	34.9%	27.5%
花蓮縣	22.3%	36.0%	41.8%	38.3%	38.6%	23.1%	25.8%	51.2%	23.0%
澎湖縣	21.6%	45.5%	32.9%	34.9%	39.5%	25.6%	38.3%	35.9%	25.8%
基隆市	35.7%	35.4%	28.9%	39.2%	40.6%	20.2%	36.2%	44.1%	19.7%
新竹市	40.3%	32.5%	27.2%	47.3%	34.9%	17.9%	39.2%	36.9%	23.9%
嘉義市	36.3%	34.7%	29.1%	39.2%	38.7%	22.1%	38.0%	41.2%	20.8%
金門縣	19.7%	41.6%	38.6%	33.5%	41.2%	25.4%	29.9%	46.8%	23.2%
連江縣	21.5%	34.9%	43.6%	30.0%	40.8%	29.2%	25.4%	39.2%	35.4%
全國 平均	28.3%	37.2%	34.4%	37.5%	38.9%	23.6%	35.5%	40.0%	24.6%

附表6 各縣市國小學生對體育課上課時間的感受分布情形摘要表

縣市	106 學年度			107 學年度			108 學年度(本學年度)		
	不足夠	普通	足夠	不足夠	普通	足夠	不足夠	普通	足夠
新北市	38.6%	24.4%	37.1%	43.7%	28.8%	27.5%	39.5%	32.3%	28.1%
臺北市	32.9%	18.4%	48.7%	38.3%	28.7%	33.0%	43.3%	29.1%	27.6%
臺中市	34.6%	27.0%	38.4%	35.3%	26.7%	38.1%	32.7%	28.7%	38.6%
臺南市	35.6%	21.6%	42.9%	31.7%	36.1%	32.2%	32.6%	32.6%	34.8%
高雄市	43.3%	26.3%	30.4%	48.7%	28.0%	23.3%	42.5%	28.0%	29.5%
宜蘭縣	38.2%	21.5%	40.4%	40.6%	27.5%	31.9%	46.7%	28.5%	24.8%
桃園市	39.0%	24.3%	36.7%	35.8%	33.0%	31.2%	42.6%	25.8%	31.7%
新竹縣	25.2%	31.0%	43.8%	38.9%	27.4%	33.7%	39.2%	31.9%	28.9%
苗栗縣	31.6%	18.4%	50.0%	39.3%	26.1%	34.5%	47.2%	24.7%	28.1%
彰化縣	31.5%	27.5%	41.0%	35.3%	31.6%	33.0%	38.7%	27.7%	33.6%
南投縣	27.4%	27.4%	45.3%	43.7%	30.4%	25.9%	36.2%	36.7%	27.1%
雲林縣	39.0%	27.2%	33.7%	36.4%	30.2%	33.4%	41.1%	24.6%	34.3%
嘉義縣	34.5%	22.8%	42.8%	40.8%	30.5%	28.7%	38.1%	24.0%	37.9%
屏東縣	38.8%	23.1%	38.1%	35.2%	31.0%	33.8%	49.5%	26.1%	24.4%
臺東縣	26.8%	24.0%	49.2%	39.1%	26.0%	34.9%	40.4%	25.9%	33.7%
花蓮縣	26.1%	26.9%	47.0%	39.6%	25.0%	35.4%	23.6%	31.9%	44.5%
澎湖縣	31.3%	21.3%	47.5%	47.0%	19.5%	33.5%	34.1%	23.6%	42.3%
基隆市	41.0%	21.3%	37.7%	42.2%	28.9%	28.9%	48.4%	27.7%	23.9%
新竹市	31.4%	29.7%	38.9%	47.3%	26.2%	26.5%	36.6%	28.6%	34.9%
嘉義市	48.0%	21.3%	30.6%	49.0%	23.6%	27.4%	48.7%	27.9%	23.5%
金門縣	33.9%	26.4%	39.7%	48.8%	24.4%	26.9%	49.2%	22.8%	28.0%
連江縣	20.8%	26.0%	53.1%	32.1%	27.7%	40.2%	50.1%	23.3%	26.6%
全國 平均	36.2%	24.5%	39.3%	39.6%	29.4%	31.0%	39.6%	29.0%	31.3%

附表7 各縣市國中學生對體育課上課時間的感受分布情形摘要表

縣市	106 學年度			107 學年度			108 學年度(本學年度)		
	不足夠	普通	足夠	不足夠	普通	足夠	不足夠	普通	足夠
新北市	38.4%	27.2%	34.4%	34.0%	35.0%	31.0%	28.6%	36.1%	35.4%
臺北市	39.9%	26.9%	33.2%	40.7%	33.0%	26.3%	41.9%	31.2%	26.9%
臺中市	32.2%	34.5%	33.3%	39.5%	33.6%	26.9%	34.1%	35.5%	30.3%
臺南市	20.7%	32.1%	47.2%	40.4%	25.3%	34.4%	27.8%	36.2%	36.0%
高雄市	25.3%	31.0%	43.7%	35.6%	30.9%	33.6%	29.8%	36.7%	33.5%
宜蘭縣	27.3%	28.5%	44.1%	33.7%	30.9%	35.4%	43.2%	32.4%	24.4%
桃園市	35.1%	32.1%	32.8%	33.5%	39.5%	27.1%	35.5%	37.8%	26.7%
新竹縣	32.7%	30.1%	37.2%	36.8%	34.6%	28.6%	34.2%	36.0%	29.7%
苗栗縣	30.4%	35.9%	33.7%	34.7%	32.5%	32.8%	39.3%	26.5%	34.1%
彰化縣	24.7%	27.1%	48.2%	30.0%	36.0%	34.0%	26.0%	37.8%	36.2%
南投縣	29.7%	26.4%	43.9%	39.3%	36.5%	24.2%	33.8%	38.5%	27.8%
雲林縣	25.5%	27.4%	47.1%	32.1%	35.7%	32.1%	24.1%	34.3%	41.6%
嘉義縣	30.6%	33.9%	35.6%	35.6%	36.4%	28.0%	27.7%	36.0%	36.3%
屏東縣	36.1%	30.5%	33.4%	39.9%	36.1%	24.0%	39.5%	31.6%	28.9%
臺東縣	31.0%	31.6%	37.4%	42.7%	31.6%	25.7%	36.3%	32.2%	31.5%
花蓮縣	43.4%	23.5%	33.1%	40.3%	36.4%	23.3%	40.0%	26.6%	33.4%
澎湖縣	33.1%	27.1%	39.7%	35.5%	26.4%	38.1%	30.5%	29.8%	39.7%
基隆市	34.4%	31.0%	34.6%	38.1%	39.6%	22.3%	40.3%	35.9%	23.7%
新竹市	34.1%	27.9%	37.9%	40.4%	34.7%	24.9%	25.2%	36.4%	38.4%
嘉義市	39.9%	30.7%	29.3%	41.7%	35.4%	22.9%	44.9%	30.8%	24.3%
金門縣	38.1%	31.4%	30.5%	40.3%	38.6%	21.1%	35.4%	40.6%	24.0%
連江縣	26.3%	17.9%	55.8%	37.3%	28.4%	34.3%	30.7%	32.3%	37.0%
全國 平均	32.2%	30.1%	37.7%	36.7%	33.9%	29.4%	33.0%	35.1%	31.8%

附表8 各縣市高中職學生對體育課上課時間的感受分布情形摘要表

縣市	106 學年度			107 學年度			108 學年度(本學年度)		
	不足夠	普通	足夠	不足夠	普通	足夠	不足夠	普通	足夠
新北市	43.1%	26.2%	30.8%	37.2%	34.5%	28.3%	31.9%	34.7%	33.4%
臺北市	37.3%	29.0%	33.6%	38.9%	38.2%	22.8%	37.7%	35.1%	27.2%
臺中市	32.2%	32.9%	34.9%	36.7%	38.5%	24.8%	33.5%	34.5%	32.0%
臺南市	32.3%	31.2%	36.4%	38.3%	35.7%	26.0%	29.9%	35.3%	34.8%
高雄市	30.1%	27.4%	42.5%	35.2%	35.2%	29.6%	27.9%	39.3%	32.8%
宜蘭縣	33.4%	30.3%	36.3%	45.3%	36.9%	17.9%	36.6%	33.6%	29.8%
桃園市	32.3%	30.5%	37.2%	36.0%	35.2%	28.8%	26.8%	36.4%	36.8%
新竹縣	29.6%	31.0%	39.4%	32.3%	36.3%	31.4%	30.9%	37.1%	32.0%
苗栗縣	29.6%	30.9%	39.5%	29.7%	38.0%	32.3%	31.0%	36.0%	33.0%
彰化縣	32.1%	31.4%	36.5%	43.4%	34.7%	21.9%	39.0%	30.2%	30.8%
南投縣	28.8%	34.0%	37.2%	37.6%	37.4%	25.0%	41.2%	36.1%	22.7%
雲林縣	36.8%	32.6%	30.6%	48.8%	34.4%	16.8%	33.0%	38.8%	28.2%
嘉義縣	34.4%	36.6%	29.0%	31.9%	42.0%	26.1%	42.5%	35.5%	22.0%
屏東縣	29.5%	28.9%	41.6%	39.7%	35.3%	25.0%	36.0%	38.9%	25.1%
臺東縣	31.4%	35.0%	33.5%	38.8%	35.4%	25.8%	32.6%	34.3%	33.1%
花蓮縣	31.1%	34.2%	34.7%	31.7%	36.6%	31.7%	32.7%	37.6%	29.7%
澎湖縣	27.4%	33.6%	38.9%	40.6%	38.5%	20.9%	31.2%	37.9%	30.9%
基隆市	30.9%	32.7%	36.3%	38.2%	36.3%	25.5%	35.4%	36.1%	28.5%
新竹市	33.9%	30.9%	35.2%	34.4%	31.7%	33.9%	24.6%	36.1%	39.3%
嘉義市	29.2%	37.1%	33.8%	37.1%	41.0%	21.9%	44.9%	34.9%	20.2%
金門縣	23.3%	35.3%	41.5%	30.7%	39.2%	30.0%	24.0%	40.8%	35.2%
連江縣	32.0%	28.1%	39.9%	36.1%	43.6%	20.3%	34.2%	30.3%	35.5%
全國 平均	33.8%	30.4%	35.9%	37.5%	36.4%	26.1%	32.9%	35.7%	31.4%

附表9 各縣市國小學生對體育課喜歡程度分布情形摘要表

縣市	106 學年度			107 學年度			108 學年度(本學年度)		
	不喜歡	普通	喜歡	不喜歡	普通	喜歡	不喜歡	普通	喜歡
新北市	2.8%	21.5%	75.8%	6.5%	28.7%	64.8%	5.0%	26.5%	68.5%
臺北市	3.9%	25.9%	70.1%	6.5%	24.9%	68.6%	6.9%	28.4%	64.7%
臺中市	4.4%	27.2%	68.3%	8.6%	33.0%	58.4%	5.7%	29.7%	64.6%
臺南市	2.5%	24.4%	73.1%	7.5%	27.7%	64.8%	4.0%	20.7%	75.3%
高雄市	3.8%	26.6%	69.6%	5.2%	24.0%	70.8%	5.8%	20.8%	73.3%
宜蘭縣	2.5%	20.9%	76.6%	5.3%	26.2%	68.4%	4.3%	21.9%	73.8%
桃園市	5.8%	24.3%	69.9%	6.9%	32.3%	60.9%	6.0%	22.5%	71.5%
新竹縣	2.6%	25.2%	72.3%	5.5%	26.6%	67.9%	5.4%	23.1%	71.5%
苗栗縣	5.8%	21.7%	72.5%	7.9%	30.9%	61.2%	6.6%	24.3%	69.1%
彰化縣	2.0%	22.4%	75.5%	6.6%	35.0%	58.4%	5.3%	30.7%	64.0%
南投縣	3.5%	25.8%	70.7%	3.0%	20.5%	76.4%	3.5%	24.6%	72.0%
雲林縣	5.3%	22.7%	72.0%	6.2%	23.7%	70.1%	7.5%	32.7%	59.7%
嘉義縣	4.3%	18.5%	77.2%	5.3%	22.3%	72.4%	2.8%	17.8%	79.4%
屏東縣	4.2%	19.2%	76.5%	8.5%	31.9%	59.6%	5.0%	21.2%	73.8%
臺東縣	5.4%	15.8%	78.9%	7.8%	19.5%	72.7%	1.8%	16.8%	81.3%
花蓮縣	2.8%	17.4%	79.8%	5.2%	21.6%	73.2%	2.5%	14.6%	82.9%
澎湖縣	2.9%	18.0%	79.2%	3.4%	19.2%	77.4%	5.7%	22.7%	71.6%
基隆市	4.8%	18.9%	76.3%	6.3%	27.4%	66.3%	8.7%	23.6%	67.8%
新竹市	3.2%	23.1%	73.8%	3.9%	16.1%	80.0%	5.0%	28.6%	66.5%
嘉義市	3.6%	21.6%	74.9%	4.9%	22.5%	72.5%	6.0%	26.5%	67.6%
金門縣	2.5%	17.0%	80.4%	6.0%	18.0%	76.1%	3.5%	19.2%	77.4%
連江縣	5.2%	32.0%	62.9%	8.0%	31.0%	61.1%	8.1%	28.3%	63.6%
全國 平均	3.8%	23.8%	72.4%	6.6%	28.0%	65.4%	5.5%	25.1%	69.4%

附表10 各縣市國中學生對體育課喜歡程度分布情形摘要表

縣市	106 學年度			107 學年度			108 學年度(本學年度)		
	不喜歡	普通	喜歡	不喜歡	普通	喜歡	不喜歡	普通	喜歡
新北市	4.6%	22.6%	72.8%	4.0%	34.3%	61.7%	8.7%	36.9%	54.4%
臺北市	4.9%	26.5%	68.7%	6.3%	29.5%	64.3%	4.3%	31.7%	63.9%
臺中市	2.7%	31.6%	65.7%	4.9%	31.6%	63.5%	6.2%	39.7%	54.1%
臺南市	4.5%	38.4%	57.1%	4.7%	27.3%	68.0%	5.5%	31.8%	62.7%
高雄市	4.6%	35.8%	59.6%	3.6%	31.6%	64.7%	3.9%	38.9%	57.2%
宜蘭縣	2.7%	31.2%	66.0%	7.4%	38.5%	54.1%	6.7%	28.2%	65.2%
桃園市	3.4%	27.6%	69.0%	4.6%	33.5%	61.9%	6.1%	33.6%	60.3%
新竹縣	2.6%	23.7%	73.7%	11.0%	33.7%	55.2%	6.5%	32.5%	61.0%
苗栗縣	3.9%	30.9%	65.2%	5.2%	24.9%	69.9%	10.5%	31.2%	58.3%
彰化縣	4.2%	30.9%	65.0%	4.6%	35.0%	60.4%	7.0%	38.7%	54.3%
南投縣	5.0%	34.2%	60.8%	4.8%	31.7%	63.6%	5.2%	32.3%	62.4%
雲林縣	4.0%	30.0%	65.9%	5.7%	35.1%	59.1%	5.4%	34.4%	60.2%
嘉義縣	4.8%	30.9%	64.3%	6.0%	29.6%	64.4%	3.9%	35.2%	60.9%
屏東縣	3.9%	33.1%	63.0%	6.2%	32.2%	61.7%	3.3%	34.5%	62.2%
臺東縣	1.2%	22.2%	76.7%	4.9%	32.8%	62.3%	4.5%	25.2%	70.2%
花蓮縣	1.7%	19.9%	78.4%	3.3%	28.7%	68.0%	3.8%	22.3%	73.9%
澎湖縣	3.2%	27.0%	69.8%	4.1%	29.2%	66.7%	6.9%	31.3%	61.7%
基隆市	4.5%	25.1%	70.3%	4.7%	29.4%	65.9%	6.8%	33.7%	59.5%
新竹市	5.5%	32.2%	62.3%	10.1%	39.7%	50.1%	8.7%	39.9%	51.4%
嘉義市	2.2%	26.6%	71.1%	7.2%	32.1%	60.7%	5.8%	35.0%	59.2%
金門縣	1.9%	30.9%	67.2%	4.3%	33.8%	61.9%	6.9%	38.2%	54.9%
連江縣	11.6%	33.7%	54.7%	8.1%	42.2%	49.6%	5.9%	31.4%	62.7%
全國 平均	4.0%	29.6%	66.4%	5.2%	32.1%	62.7%	6.1%	35.2%	58.7%

附表11 各縣市高中職學生對體育課喜歡程度分布情形摘要表

縣市	106 學年度			107 學年度			108 學年度(本學年度)		
	不喜歡	普通	喜歡	不喜歡	普通	喜歡	不喜歡	普通	喜歡
新北市	3.9%	24.8%	71.3%	6.5%	37.8%	55.8%	4.7%	38.2%	57.0%
臺北市	3.8%	32.1%	64.1%	5.3%	39.5%	55.2%	5.1%	35.8%	59.1%
臺中市	4.9%	35.2%	59.9%	4.0%	34.1%	61.9%	7.8%	38.9%	53.3%
臺南市	4.2%	28.5%	67.3%	3.1%	32.6%	64.3%	6.0%	36.9%	57.1%
高雄市	3.2%	30.1%	66.7%	2.5%	35.1%	62.4%	6.0%	40.5%	53.6%
宜蘭縣	1.4%	36.9%	61.7%	4.4%	32.5%	63.1%	6.4%	43.0%	50.6%
桃園市	4.2%	30.9%	64.9%	7.0%	39.5%	53.5%	7.4%	43.4%	49.2%
新竹縣	4.2%	31.0%	64.8%	8.4%	38.4%	53.2%	6.5%	39.9%	53.6%
苗栗縣	4.1%	30.9%	65.0%	5.4%	43.5%	51.1%	6.8%	42.4%	50.8%
彰化縣	3.4%	34.7%	61.9%	3.8%	30.8%	65.4%	4.2%	33.6%	62.2%
南投縣	4.3%	32.0%	63.7%	3.9%	31.5%	64.5%	4.3%	34.8%	60.9%
雲林縣	3.4%	34.2%	62.4%	4.3%	43.1%	52.6%	4.9%	40.0%	55.1%
嘉義縣	1.8%	25.5%	72.7%	3.1%	40.2%	56.6%	4.2%	33.1%	62.7%
屏東縣	2.7%	31.4%	65.9%	3.9%	37.5%	58.6%	5.9%	43.8%	50.3%
臺東縣	1.2%	28.6%	70.2%	5.5%	30.2%	64.4%	6.1%	28.8%	65.1%
花蓮縣	3.6%	26.0%	70.4%	4.6%	32.2%	63.2%	4.9%	36.0%	59.1%
澎湖縣	2.2%	31.7%	66.1%	1.2%	30.8%	68.0%	4.2%	38.6%	57.2%
基隆市	5.0%	35.2%	59.8%	7.1%	38.2%	54.7%	6.2%	40.8%	53.0%
新竹市	6.1%	34.6%	59.3%	5.8%	43.0%	51.2%	6.9%	47.4%	45.7%
嘉義市	5.6%	31.7%	62.7%	3.9%	38.4%	57.7%	5.5%	35.1%	59.4%
金門縣	3.5%	39.2%	57.3%	4.9%	41.9%	53.2%	5.2%	45.9%	48.9%
連江縣	5.1%	36.0%	59.0%	2.3%	40.5%	57.3%	1.9%	26.3%	71.8%
全國 平均	3.9%	31.1%	64.9%	4.8%	36.7%	58.5%	5.9%	38.8%	55.2%

108 學年度學生運動參與情形調查

出版機關：教育部體育署

地址：(104) 臺北市朱崙街 20 號

電話：(02) 8771-1982

出版年月：中華民國 110 年 1 月

執行單位：國立中山大學運動健康產業研究中心

地址：(804) 高雄市鼓山區蓮海路 70 號

計畫主持人：許秀桃

共同主持人：王建臺

諮詢暨規劃委員：李坤培、呂碧琴、林聯喜、施登堯、徐振德、翁慈君 (依姓名筆畫排列)

執行編輯：吳欣樺、姜芊廷、陳譽宗

資料分析：晨晰統計顧問有限公司

地址：(220) 新北市板橋區文化路一段 46 巷 52 號

電話：(02) 2960-2817

印刷：邦強印刷

地址：(804) 高雄市鼓山區哨船街 90 號之 1

電話：(07) 533-5287



本編著係採用創用 CC「姓名標示—非商業性—禁止改作 3.0 臺灣」授權條款釋出。「姓名標示」部分請依以下引用方式標示著作人。此編著請依以下方式引用：教育部體育署·(108 學年度學生運動參與調查)。教育部體育署編印。教育部體育署發行。110 年 1 月。

