

汽車貨運調查報告

資料時間：111 年

交通部統計處編印

中華民國 112 年 6 月

目 錄

壹、摘要分析	1
貳、調查結果統計表.....	13
表 1 汽車貨運運量及延噸公里—按縣市別分	15
表 2 汽車貨運運量及延噸公里—按商品別分	16
表 3 汽車貨運運量—按縣市及商品來源別分	24
表 4 汽車貨運運量—按商品及縣市別分	26
表 5 汽車貨運貨物流動概況—按起訖縣市分	58
表 6 汽車貨運國產內銷貨流動概況—按起訖縣市分	62
表 7 汽車貨運營業貨車運費收入—按起訖縣市分	66
表 8 汽車貨運營業貨車運費收入—按商品及商品來源別分	70
參、調查概述	87
一、調查目的	87
二、調查範圍與對象	87
三、調查項目及調查表式	87
四、調查標準時期	88
五、實施調查期間及進度	88
六、調查方法	88
七、抽樣設計	88
八、結果表式及整理編製方法	90
九、辦理機關	90
肆、附錄	91
一、調查表格式	92
二、填表說明及範例	97
三、商品名稱及地區代號	104
四、交通部統計處辦理車輛相關調查一覽表	140

壹、摘要分析

摘 要

本調查每半年辦理 1 次，蒐集臺灣地區自用與營業貨車運送商品之種類、流向、流量及運費等動態資料，以供交通施政參考。111 年統計結果摘述如下：

- 一、**貨運概況**—111 年汽車貨運總運量 7.4 億公噸，較 110 年減少 0.5%；總延噸公里數為 397 億噸公里；另就商品來源別觀之，以運送國產內銷貨為主，占總貨運量之 85.1%。
- 二、**營業貨車收入**—111 年總運費收入 1,887 億元（新臺幣，以下同），較 110 年增加 57 億元，平均每公噸運費收入 368.0 元，較 110 年增加 13.1 元。
- 三、**平均運距**—111 年營業貨車平均運距 66.1 公里，約為自用貨車平均運距 25.4 公里之 2.6 倍，顯示自用貨車運送貨物較營業貨車多以短程為主。
- 四、**貨物種類**—111 年汽車貨運載送之前 10 大主要商品運量約 4.5 億公噸，占總運量 7.4 億公噸之 60.9%，其中以砂、石、黏土及其他礦產的 1.6 億公噸居首，占 22.2%。
- 五、**貨運流向**—111 年國產內銷貨於 6 都裝貨及卸貨之運量，分別占國產內銷貨總量之 60.1%及 62.0%，足見 6 都為國產內銷貨輸運主要據點所在。
- 六、**低溫車運送概況**—111 年低溫車載送之前 10 項商品運量計 994 萬公噸，占低溫車總運量之 60.9%，其中以載送乳製品 189 萬公噸(占 11.6%)最多。

汽車貨運調查主要結果簡表

項 目	110 年	111 年	111 年與 110 年 比較
一、 期末車輛營運數			
1. 自用貨車	98 萬 4,594 輛	99 萬 4,664 輛	↑ 1 萬 70 輛
2. 營業貨車	8 萬 6,240 輛	9 萬 375 輛	↑ 4,135 輛
二、 貨運概況			
1. 貨運量	7.5 億公噸	7.4 億公噸	↓ 0.1 億公噸
2. 延噸公里	396 億噸公里	397 億噸公里	↑ 1.0 億噸公里
3. 平均運距	53.1 公里	53.5 公里	↑ 0.4 公里
(1) 自用貨車	24.4 公里	25.4 公里	↑ 1.0 公里
(2) 營業貨車	66.0 公里	66.1 公里	↑ 0.1 公里
4. 營業貨車運費收入	1,830 億元	1,887 億元	↑ 57 億元
5. 營業貨車平均每公噸運費收入	354.8 元	368.0 元	↑ 13.1 元
三、 商品來源別貨運量			
1. 國產內銷貨	6.2 億公噸	6.3 億公噸	↑ 0.1 億公噸
2. 進口貨	8,810 萬公噸	7,364 萬公噸	↓ 1,446 萬公噸
3. 出口貨	3,881 萬公噸	3,416 萬公噸	↓ 465 萬公噸
4. 轉口貨	274 萬公噸	258 萬公噸	↓ 16 萬公噸
四、 低溫車有載送低溫商品車輛數			
1. 自用貨車	14,868 輛	13,089 輛	↓ 1,779 輛
2. 營業貨車	5,789 輛	6,071 輛	↑ 282 輛
五、 平均每公升燃油效率	6.1 公里	6.1 公里	持平
1. 自用貨車	6.3 公里	6.3 公里	持平
2. 營業貨車	3.9 公里	3.9 公里	持平

資料來源：交通部公路總局、交通部統計處。

本調查主要目的係蒐集臺灣地區自用與營業貨車¹運送商品之種類、流向、流量及運費等動態資料，以供研訂汽車貨運管理措施及整體運輸計畫之用，並做為編製產業關聯表之重要參據。本調查每半年辦理 1 次，每次調查樣本包含自用貨車 4,393 輛（母體數 99 萬 4,664 輛，抽出率為 4.4‰），營業貨車 7,038 輛（母體數 9 萬 375 輛，抽出率為 7.8‰），茲將重要統計結果摘述如下：

一、貨運概況—111 年汽車貨運總運量為 7.4 億公噸，較 110 年減少 0.5%；總延噸公里數為 397 億噸公里；商品來源以運送國產內銷貨為主，占總貨運量之 85.1%。

（一）貨運量—111 年汽車貨運總運量 7 億 4,165 萬公噸，較 110 年減少 0.5%。

（二）延噸公里—111 年汽車貨運總延噸公里數為 397 億 997 萬噸公里，較 110 年增加 0.3%。

表 1、汽車貨運量及延噸公里

年別	單位：萬公噸；萬噸公里；%	
	運量	延噸公里
110 年	74,524	3,960,785
111 年	74,165	3,970,997
較 110 年增減率 (%)	-0.5	0.3

說明：本表資料係採四捨五入計算，故總計與細項合計略有差異，以下各表同。

（三）商品來源別—111 年汽車貨運之商品來源以國產內銷貨之 6 億 3,127 萬公噸（占 85.1%）為最大宗，顯示我國汽車貨運以運送本國貨物為主。

¹ 自用貨車不包含部分政府機關及國營事業；營業貨車範圍則為分屬汽車運輸業管理規則第 2 條之「汽車貨運業」、「汽車路線貨運業」、「汽車貨櫃貨運業」車輛。

表 2、汽車貨運量按商品來源別分

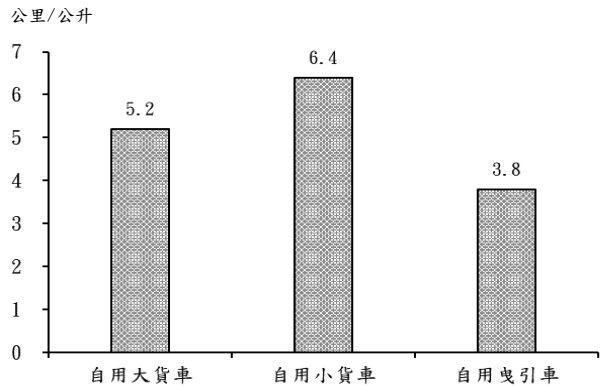
單位：萬公噸；%

商品來源別	110年		111年	
	數量	結構比	數量	結構比
總計	74,524	100.0	74,165	100.0
國產內銷貨	61,559	82.6	63,127	85.1
進口貨	8,810	11.8	7,364	9.9
出口貨	3,881	5.2	3,416	4.6
轉口貨	274	0.4	258	0.3

(四) 燃油效率

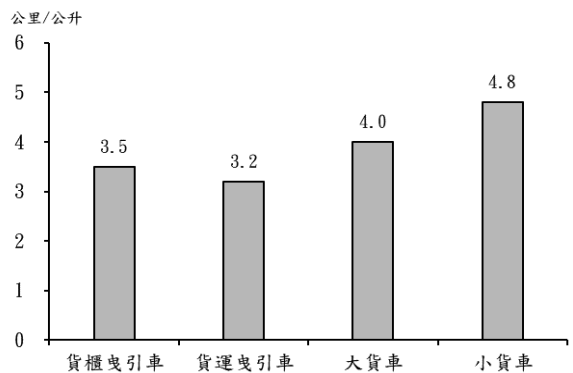
1. 111 年自用貨車平均燃油效率為 6.3 公里/公升，按車型別觀察，以小貨車燃油效率 6.4 公里/公升最高，曳引車 3.8 公里/公升最低。

圖 1、111 年自用貨車燃油效率-按車型分



2. 111 年營業貨車平均燃油效率為 3.9 公里/公升，按車型別觀察，亦以小貨車燃油效率 4.8 公里/公升最高，貨運曳引車 3.2 公里/公升最低。

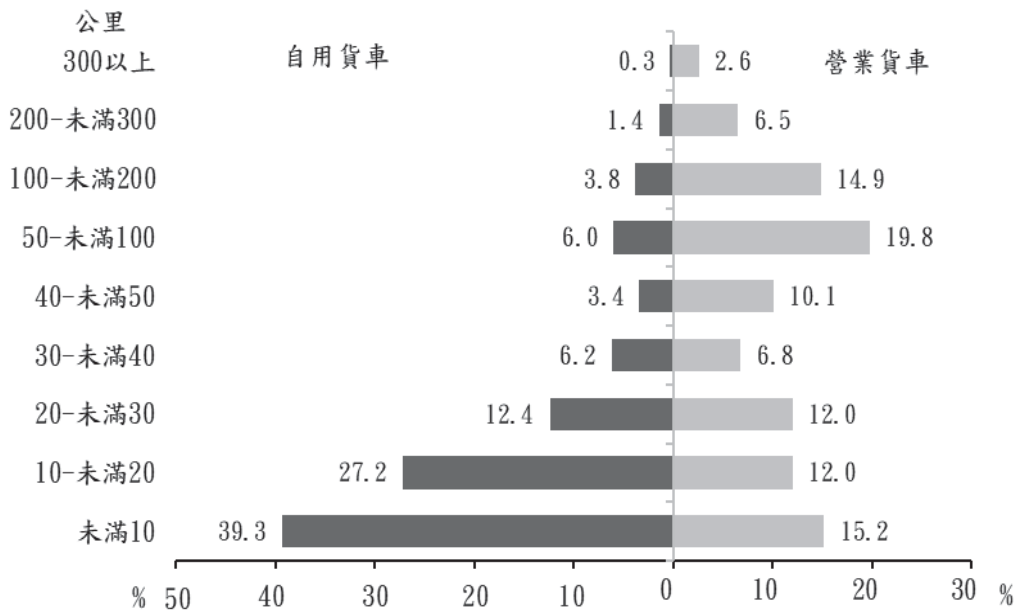
圖 2、111 年營業貨車燃油效率-按車型分



二、平均運距—111年營業貨車平均運距為66.1公里，約為自用貨車25.4公里之2.6倍。

111年營業貨車運送貨物平均運距(延噸公里/運量)為66.1公里，其中以單趟運距「50-未滿100公里」之貨運量占19.8%最高；自用貨車運送貨物平均運距為25.4公里，其中以單趟運距「未滿10公里」之貨運量占39.3%最多，「10-未滿20公里」(占27.2%)次之，顯示自用貨車多用於短程運輸，營業貨車則相對多用於長途運輸，平均運距約為自用貨車之2.6倍。

圖3-111年汽車貨運運量占比—依單趟運距分



說明：單趟運距係以實際行車里程為計算基礎。

三、營業貨車運費收入—111年總運費收入為1,887億元，較110年之1,830億元，增加57億元；平均每公噸運費收入增加13.1元。

(一)運費收入—111年總運費收入為1,887億元，較110年增加57億(或增3.1%)。

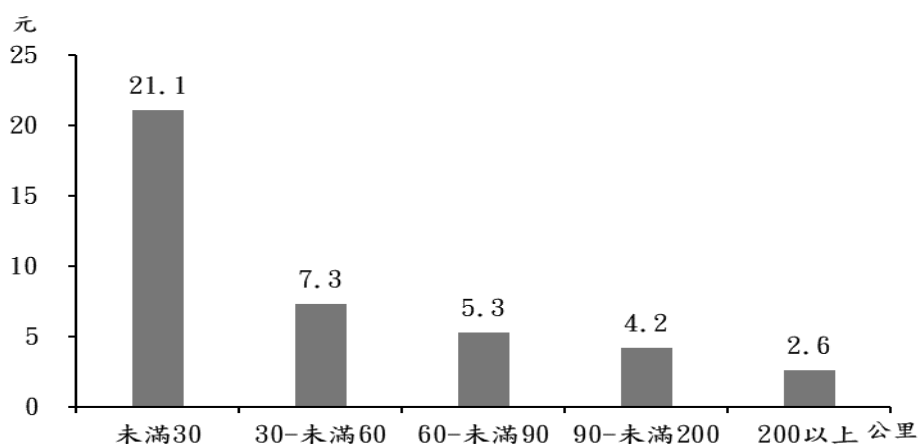
(二)每公噸運費收入—111 年平均每公噸運費收入為 368.0 元，平均每噸公里運費收入為 5.6 元。

表 3、營業貨車運費收入

年別	運費收入 (億元)	平均每公噸運費收入 (元/公噸)	平均每噸公里運費收入 (元/噸公里)
110年	1,830	354.8	5.4
111年	1,887	368.0	5.6
增減數	57	13.1	0.2
增減率 (%)	3.1	3.7	3.5

(三)每噸公里運費收入—營業貨車每噸公里運費收入隨著運距增加呈遞減趨勢，與一般商業營運定價方式相符。111 年每噸公里運費收入以單趟運距「未滿 30 公里」之 21.1 元最高，其次為單趟運距「30-未滿 60 公里」之 7.3 元，單趟運距「200 公里以上」之每噸公里運費收入 2.6 元則最低。

圖 4、111 年每噸公里運費收入—依單趟運距分



四、貨物種類

(一) 111年汽車貨運商品載重以砂、石、黏土及其他礦產為主，達1億6,430萬公噸，占總運量之22.2%。

111年汽車貨運載送運量較多之前10項商品共計4億5,142萬公噸，占總運量7億4,165萬公噸之60.9%，其中以砂、石、黏土及其他礦產之1億6,430萬公噸(占22.2%)最多，貨櫃貨9,074萬公噸(占12.2%)次之，水泥製品4,811萬公噸(占6.5%)再次之。

表4、汽車貨運運量排名前10大商品

		民國111年		單位：萬公噸；%	
排名	商品名稱	運量		占總運量比重	
		數量	占總運量比重	數量	占總運量比重
	總計	74,165		100.0	
1	砂、石、黏土及其他礦產	16,430	} 45,142 萬公噸	22.2	} 60.9%
2	貨櫃貨	9,074		12.2	
3	水泥製品	4,811		6.5	
4	鋼鐵初級製品	3,090		4.2	
5	其他非金屬礦物製品	2,576		3.5	
6	其他金屬	2,221		3.0	
7	水泥	2,093		2.8	
8	其他金屬製品	1,913		2.6	
9	廢棄物清除、處理	1,481		2.0	
10	基本化學材料	1,453		2.0	

說明：1. 商品名稱依行政院主計總處105年「產業關聯表部門分類」標準。
2. 各商品內容請參閱本報告書附錄「商品名稱一覽表」。

五、貨運流向：

(一)各縣市汽車貨運裝載貨物之流向—111年汽車貨運載送貨物起訖點在同一縣市境內的運量占46.3%，另運輸至不同縣市之運量占53.7%。各縣市中除離島澎湖縣起訖均於縣內外，以花蓮縣(91.9%)最高，臺東縣、臺中市、宜蘭縣及南投縣之縣內運送占比亦有6成以上，各縣市貨運流向差異。

表5、汽車貨運運量占比—依起訖是否同縣市分

訖點縣市	民國111年		
	總計	起點在同縣市	起點在不同縣市
總計	100.0	46.3	53.7
澎湖縣	100.0	100.0	0.0
花蓮縣	100.0	91.9	8.1
臺東縣	100.0	65.6	34.4
臺中市	100.0	65.4	34.6
宜蘭縣	100.0	64.6	35.4
南投縣	100.0	64.4	35.6
屏東縣	100.0	57.2	42.8
臺南市	100.0	47.0	53.0
桃園市	100.0	46.8	53.2
苗栗縣	100.0	43.5	56.5
高雄市	100.0	42.6	57.4
彰化縣	100.0	42.1	57.9
新北市	100.0	41.1	58.9
新竹市	100.0	40.0	60.0
雲林縣	100.0	37.4	62.6
嘉義縣	100.0	28.4	71.6
新竹縣	100.0	19.5	80.5
臺北市	100.0	17.2	82.8
嘉義市	100.0	13.1	86.9
基隆市	100.0	1.7	98.3

(二)國產內銷貨流向—就商品來源別最大宗之「國產內銷貨」觀察，111年從臺中市、桃園市、高雄市、新北市、臺南市及臺北市等6都裝貨起運之國產內銷貨運量合計3億7,926萬公噸，占總量(6億3,127萬公噸)之60.1%；而於6都卸貨之國產內銷貨合計3億9,136萬公噸，占比亦達62.0%。足見6都為國產內銷貨輸運重要據點所在。

表6、汽車貨運國產內銷貨主要裝卸縣市

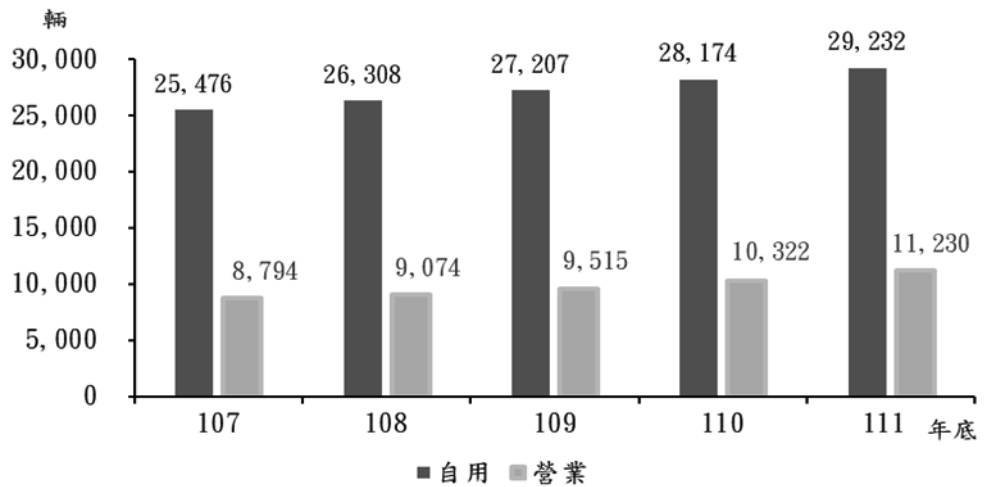
		民國111年							單位:萬公噸
起點	訖點	總計	臺中市	桃園市	高雄市	新北市	臺南市	臺北市	其他縣市
總計		63,127	9,536	6,979	8,619	6,230	5,888	1,885	23,991
臺中市		9,534	6,745	319	439	164	240	84	1,542
桃園市		7,385	272	3,827	153	1,570	68	300	1,196
高雄市		7,070	517	133	3,666	169	1,284	37	1,264
新北市		6,890	141	966	149	2,629	58	794	2,153
臺南市		6,091	336	155	1,679	119	2,728	26	1,049
臺北市		955	54	121	70	239	10	330	132
其他縣市		25,201	1,471	1,458	2,464	1,339	1,500	313	16,656

說明:本表係依6都之起點貨運量高低順序排序。

六、低溫車運送概況：

(一)低溫車車輛數—就自用、營業貨車低溫車車輛登記數觀之，近5年兩者均呈增加趨勢。111年底自用貨車及營業貨車之低溫車分別為2萬9,232輛及1萬1,230輛。

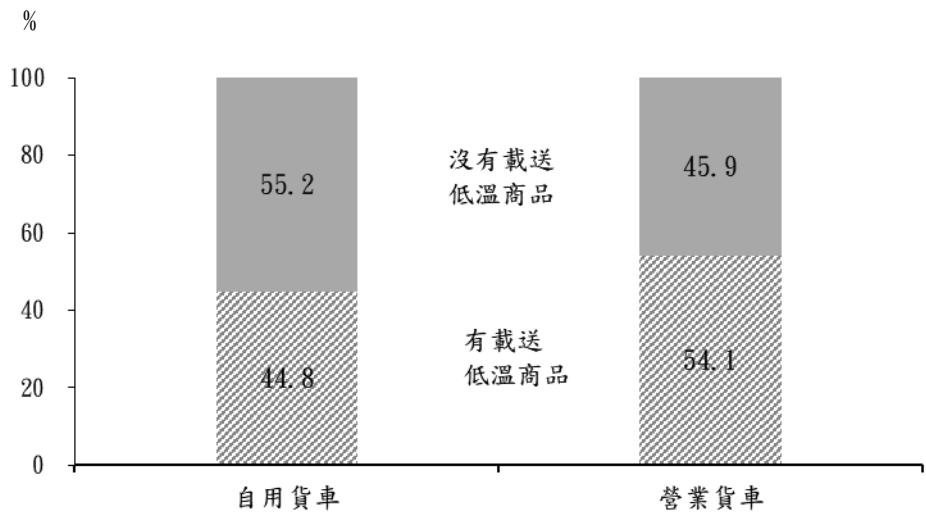
圖5、111年底低溫車車輛登記數-按自用、營業貨車分



資料來源：交通部公路總局。

(二)低溫車載送低溫商品車輛數占比— 1 萬 1,230 輛營業低溫貨車中，6,071 輛有載送低溫商品，所占比重為 54.1%，較 110 年 5,789 輛增加 282 輛；2 萬 9,232 輛自用低溫貨車中，有 1 萬 3,089 輛載送低溫商品，所占比重為 44.8%。

圖 6、111 年低溫車有無載送低溫商品車輛數占比



(三)低溫車載送商品—111年低溫車載送商品運量較多之前10項商品共計994萬公噸，占低溫車總運量之60.9%，以乳製品189萬公噸(占11.6%)最多，其他食品141萬公噸(占8.6%)次之。10大商品多屬一般認知需以低溫車保鮮之初級農產品、加工食品為主。

表7、低溫車載送運量排名前10大商品

		民國111年	單位：萬公噸；%
排名	商品名稱	運量	占低溫運量比重
	總計	1,631	100.0
1	乳製品	189	11.6
2	其他食品	141	8.6
3	蔬菜	137	8.4
4	肉類加工及保藏品	127	7.8
5	半導體	126	7.8
6	蔬果加工及保藏品	66	4.1
7	基本化學材料	61	3.7
8	屠宰生肉及副產品	52	3.2
9	水果	48	2.9
10	漁產	46	2.8
	10大商品合計	994	60.9

貳、調查結果統計表

1. 因採四捨五入計算，各細項加總，或有不等於「總計」之情形。
2. 統計表中所列之數值為加權推估後之數據。

表1 汽車貨運運量及延噸公里—按縣市別分

中華民國111年

單位：公噸、噸公里

訖 點	總計	
	運量	延噸公里
總計	741,650,929	39,709,974,928
新北市	67,368,802	3,751,139,729
臺北市	20,213,960	1,175,701,643
桃園市	89,659,994	4,587,550,656
臺中市	118,737,317	5,171,082,617
臺南市	62,380,715	3,326,063,566
高雄市	102,037,204	7,819,726,182
宜蘭縣	19,880,357	954,481,625
新竹縣	20,623,045	1,009,059,990
苗栗縣	20,832,528	1,125,347,460
彰化縣	45,407,360	1,951,080,476
南投縣	15,419,041	578,101,209
雲林縣	47,005,905	2,462,377,310
嘉義縣	18,860,740	1,186,391,049
屏東縣	25,478,681	1,310,582,062
臺東縣	3,349,707	252,159,372
花蓮縣	21,210,543	784,091,227
澎湖縣	1,087,292	9,320,910
基隆市	28,655,162	1,674,312,238
新竹市	9,838,475	328,157,604
嘉義市	3,604,101	253,248,003

表2 汽車貨運運量及延噸公里—按商品別分

中華民國111年

單位：公噸、千噸公里、公里

商品別	總計		
	運量	延噸公里	平均運距
總計	741,650,929	39,709,975	53.5
001 稻穀	8,862,422	593,373	67.0
002 雜糧農作物	5,572,913	241,005	43.2
003 特用作物	1,414,289	25,305	17.9
004 蔬菜	12,062,998	1,148,532	95.2
005 水果	7,105,200	593,007	83.5
006 其他園藝作物	1,977,810	107,891	54.6
007 豬	1,175,788	88,618	75.4
008 其他禽畜產	2,322,482	148,089	63.8
009 林產	359,194	15,278	42.5
010 漁產	3,169,971	191,885	60.5
011 原油	—	—	—
012 砂、石、黏土及其他礦產	164,300,498	5,616,062	34.2
013 屠宰生肉及副產品	1,246,046	34,687	27.8
014 肉類加工及保藏品	1,774,101	86,128	48.5

說明：商品名稱係根據行政院主計總處之「產業關聯表部門分類」為分類標準。

表2 汽車貨運運量及延噸公里—按商品別分(續1)

中華民國111年

單位:公噸、千噸公里、公里

商品別	總計		
	運量	延噸公里	平均運距
015 水產加工及保藏品	727,369	47,875	65.8
016 蔬菜加工及保藏品	1,690,477	111,878	66.2
017 動植物油脂及副產品	2,602,259	254,947	98.0
018 乳製品	2,943,766	187,360	63.6
019 米	3,320,579	165,664	49.9
020 製粉	1,015,985	73,561	72.4
021 飼料	10,189,839	615,061	60.4
022 巧克力、糖果及烘焙炊蒸食品	2,126,712	95,767	45.0
023 糖	1,238,147	134,059	108.3
024 調味品	2,722,204	204,073	75.0
025 其他食品	11,835,446	827,747	69.9
026 酒精飲料	1,070,587	28,802	26.9
027 非酒精飲料	6,938,860	435,007	62.7
028 菸	107,166	2,448	22.8
029 棉、毛、絲麻及其織布	872,857	55,848	64.0

表2 汽車貨運運量及延噸公里—按商品別分(續2)

中華民國111年

單位:公噸、千噸公里、公里

商品別	總計		
	運量	延噸公里	平均運距
030 人造纖維及玻璃纖維紡織品	1,666,942	94,374	56.6
031 針織布	791,664	56,752	71.7
032 不織布	566,670	46,544	82.1
033 其他紡織品	2,073,225	155,790	75.1
034 成衣	1,422,564	116,985	82.2
035 紡織服飾品	842,571	45,557	54.1
036 皮革	1,373,330	57,642	42.0
037 鞋類製品	325,518	20,599	63.3
038 其他皮革製品	295,057	29,298	99.3
039 製材	2,818,506	76,330	27.1
040 合板及組合木材	12,299,538	844,862	68.7
041 木竹藤製品	2,616,703	69,553	26.6
042 紙漿及紙	10,242,790	591,590	57.8
043 紙製品	7,740,408	587,834	75.9
044 印刷	1,542,339	43,004	27.9

表2 汽車貨運運量及延噸公里—按商品別分(續3)

中華民國111年

單位:公噸、千噸公里、公里

商品別	總計		
	運量	延噸公里	平均運距
045 石油煉製品	5,763,159	275,520	47.8
046 焦炭及其他煤製品	4,648,415	253,058	54.4
047 基本化學材料	14,534,145	1,079,506	74.3
048 石油化工原料	8,778,305	730,501	83.2
049 肥料及氮化合物	6,498,002	371,813	57.2
050 塑膠(合成樹脂)	3,792,495	250,091	65.9
051 合成橡膠	2,103,503	106,710	50.7
052 合成纖維	999,616	50,210	50.2
053 其他人造纖維	479,969	23,943	49.9
054 農藥及環境用藥	758,885	24,587	32.4
055 塗料、染料及顏料	867,768	47,103	54.3
056 清潔用品及化妝品	1,787,183	126,202	70.6
057 其他化學製品	2,636,652	254,007	96.3
058 醫療藥品	676,123	26,514	39.2
059 橡膠製品	2,615,951	148,636	56.8

表2 汽車貨運運量及延噸公里—按商品別分(續4)

中華民國111年

單位:公噸、千噸公里、公里

商品別	總計		
	運量	延噸公里	平均運距
060 塑膠製品	7,965,878	492,527	61.8
061 玻璃及其製品	1,873,522	144,209	77.0
062 陶瓷製品	2,008,647	175,271	87.3
063 水泥	20,933,652	863,828	41.3
064 水泥製品	48,107,661	690,343	14.3
065 其他非金屬礦物製品	25,759,263	1,018,237	39.5
066 生鐵及粗鋼	7,774,965	621,251	79.9
067 鋼鐵初級製品	30,898,130	2,479,691	80.3
068 鋁	2,766,547	203,533	73.6
069 其他金屬	22,209,690	1,433,502	64.5
070 金屬刀具、手工具及模具	4,493,364	332,057	73.9
071 金屬結構及建築組件	4,117,337	149,419	36.3
072 金屬容器	2,233,672	105,737	47.3
073 其他金屬製品	19,126,399	589,869	30.8
074 半導體	2,569,095	178,730	69.6

表2 汽車貨運運量及延噸公里—按商品別分(續5)

中華民國111年

單位:公噸、千噸公里、公里

商品別	總 計		
	運量	延噸公里	平均運距
075 被動電子元件	328,426	16,102	49.0
076 印刷電路板	2,169,915	84,982	39.2
077 光電材料及元件	1,892,261	139,485	73.7
078 其他電子零組件	3,754,263	263,983	70.3
079 電腦產品	1,700,025	58,514	34.4
080 電腦週邊設備	1,721,574	107,461	62.4
081 通訊傳播設備	384,660	17,636	45.8
082 視聽電子產品	782,303	62,497	79.9
083 空白資料儲存媒體	29,417	391	13.3
084 量測、導航、控制設備及鐘錶	186,824	5,874	31.4
085 輻射及電子醫學設備、光學儀器	21,560	517	24.0
086 發電、輸電及配電設備	979,335	47,316	48.3
087 電池	479,618	40,526	84.5
088 電線、電纜及配線器材	1,480,098	42,371	28.6
089 照明設備	675,171	34,422	51.0

表2 汽車貨運運量及延噸公里—按商品別分(續6)

中華民國111年

單位:公噸、千噸公里、公里

商品別	總計		
	運量	延噸公里	平均運距
090 家用電器	3,385,348	164,242	48.5
091 其他電力設備	381,496	6,779	17.8
092 金屬加工用機械設備	2,000,748	43,491	21.7
093 其他專用機械設備	10,763,875	272,001	25.3
094 通用機械設備	4,733,225	156,918	33.2
095 汽車	6,472,204	366,531	56.6
096 船舶	29,536	1,818	61.5
097 機車	1,007,997	59,274	58.8
098 自行車	1,150,835	17,190	14.9
099 其他運輸工具	2,165,552	45,846	21.2
100 非金屬家具	1,807,916	60,673	33.6
101 金屬家具	579,575	18,930	32.7
102 育樂用品	651,571	36,147	55.5
103 其他製品	8,849,701	705,577	79.7
104 燃氣	1,751,153	37,047	21.2

表2 汽車貨運運量及延噸公里—按商品別分(續完)

中華民國111年

單位:公噸、千噸公里、公里

商品別	總 計		
	運量	延噸公里	平均運距
105 自來水	2,086,853	21,850	10.5
106 廢水及污水處理	1,083,397	10,818	10.0
107 廢棄物清除、處理	14,810,564	772,638	52.2
108 資源回收處理	2,681,131	195,001	72.7
109 出版品	260,423	18,398	70.6
110 影片及音樂出版品	12,861	828	64.4
200 空貨櫃	517,135	31,202	60.3
201 貨櫃貨	90,740,599	7,531,427	83.0

表3 汽車貨運運量一

中華民國

縣市別	總計		進口貨	
	裝貨	卸貨	裝貨	卸貨
總計	741,650,929	741,650,929	73,641,209	73,641,209
新北市	76,726,130	67,368,802	6,593,357	3,955,932
臺北市	10,358,264	20,213,960	662,112	1,149,726
桃園市	87,711,987	89,659,994	5,603,701	17,719,304
臺中市	129,233,882	118,737,317	28,510,130	11,511,004
臺南市	63,764,720	62,380,715	2,412,887	3,354,667
高雄市	81,750,782	102,037,204	3,620,780	4,555,081
宜蘭縣	24,533,351	19,880,357	—	2,927,266
新竹縣	16,131,756	20,623,045	1,156,489	1,781,957
苗栗縣	21,976,011	20,832,528	647,595	1,083,373
彰化縣	40,663,947	45,407,360	1,827,685	7,546,032
南投縣	24,424,548	15,419,041	67,590	803,870
雲林縣	45,158,011	47,005,905	2,082,752	10,741,354
嘉義縣	16,697,953	18,860,740	305,116	1,099,713
屏東縣	40,169,745	25,478,681	176,319	222,968
臺東縣	3,590,328	3,349,707	—	—
花蓮縣	20,615,300	21,210,543	1,941,622	1,941,622
澎湖縣	1,087,292	1,087,292	—	—
基隆市	22,892,564	28,655,162	16,549,287	1,343,150
新竹市	10,856,381	9,838,475	1,483,787	1,904,190
嘉義市	3,307,977	3,604,101	—	—

按縣市及商品來源別分

111年

單位：公噸

出口貨		轉口貨		國產內銷貨	
裝貨	卸貨	裝貨	卸貨	裝貨	卸貨
34,155,107	34,155,107	2,580,293	2,580,293	631,274,320	631,274,320
1,163,963	1,019,109	69,894	93,192	68,898,916	62,300,569
141,282	216,954	—	—	9,554,870	18,847,280
8,254,980	2,150,889	—	—	73,853,307	69,789,802
4,737,622	10,114,224	641,226	1,752,684	95,344,904	95,359,405
444,746	150,458	—	—	60,907,088	58,875,589
6,607,935	10,987,338	819,914	306,934	70,702,153	86,187,852
48	238	—	—	24,533,303	16,952,853
274,097	45,180	—	—	14,701,170	18,795,908
201,165	22,843	—	—	21,127,250	19,726,312
2,836,709	188,387	—	—	35,999,553	37,672,940
233,909	44,036	—	—	24,123,048	14,571,135
4,214,739	30,507	—	—	38,860,520	36,234,044
644,524	107,762	—	—	15,748,313	17,653,265
3,163,179	5,872	—	—	36,830,247	25,249,842
—	—	—	—	3,590,328	3,349,707
—	—	—	—	18,673,678	19,268,921
—	—	—	—	1,087,292	1,087,292
883,371	9,061,124	1,049,259	427,484	4,410,647	17,823,403
339,813	10,183	—	—	9,032,782	7,924,101
13,026	—	—	—	3,294,950	3,604,101

表4 汽車貨運運量

中華民國

商品別	訖點	總計	新北市	臺北市	桃園市
總計		741,650,929	67,368,802	20,213,960	89,659,994
001 稻穀		8,862,422	252,669	14,534	89,090
002 雜糧農作物		5,572,913	129,371	315	286,703
003 特用作物		1,414,289	15,575	1,236	41,817
004 蔬菜		12,062,998	2,320,938	1,349,136	897,558
005 水果		7,105,200	1,416,828	402,081	155,287
006 其他園藝作物		1,977,810	67,199	129,899	169,489
007 豬		1,175,788	17,677	3,917	196
008 其他禽畜產		2,322,482	268,934	79,004	119,766
009 林產		359,194	19,439	6,814	7,688
010 漁產		3,169,971	489,069	111,494	153,860
011 原油		—	—	—	—
012 砂、石、黏土及其他礦產		164,300,498	11,017,131	183,169	15,406,017
013 屠宰生肉及副產品		1,246,046	136,374	94,701	138,448
014 肉類加工及保藏品		1,774,101	56,190	91,683	210,284

說明：商品名稱係根據行政院主計總處之「產業關聯表部門分類」為分類標準。

—按商品及縣市別分

111年

單位：公噸

臺中市	臺南市	高雄市	宜蘭縣	新竹縣	苗栗縣	彰化縣
118,737,317	62,380,715	102,037,204	19,880,357	20,623,045	20,832,528	45,407,360
431,223	79,561	22,136	4,615	1,738	12,790	615,004
1,125,835	517,924	288,590	5,521	249,409	86,047	1,583,482
11,878	31,073	9,838	10,553	1,791	12,609	739,602
980,433	274,213	792,950	669,970	286,312	491,632	610,375
1,095,095	275,067	912,349	13,875	134,266	53,107	474,069
130,415	126,377	119,360	132,503	45,123	71,251	217,836
195,627	26,399	187,817	31	44,960	8,798	6,051
149,968	276,834	105,178	21,578	103,991	182,197	180,236
8,616	499	61,929	157	28,969	140	60,959
476,433	133,936	655,961	180,990	37,565	2,932	91,912
—	—	—	—	—	—	—
40,961,874	15,167,198	9,754,722	5,853,324	4,796,505	6,663,201	5,958,345
144,109	79,559	168,364	41,405	5,293	93,006	50,596
139,215	65,888	707,699	114,679	58,775	5,812	54,658

表4 汽車貨運運量

中華民國

商品別	訖點			
	南投縣	雲林縣	嘉義縣	屏東縣
總計	15,419,041	47,005,905	18,860,740	25,478,681
001 稻穀	7,316	6,729,315	117,892	4,433
002 雜糧農作物	109,882	454,818	335,985	321,518
003 特用作物	103,478	322,181	51,262	8,794
004 蔬菜	188,010	1,765,148	295,787	597,113
005 水果	332,815	255,654	465,366	649,511
006 其他園藝作物	171,478	103,767	211,366	107,832
007 豬	91,860	127,082	44,340	410,608
008 其他禽畜產	149,595	135,628	161,952	184,837
009 林產	3,568	75,399	8,953	61,336
010 漁產	3,677	231,506	115,255	300,473
011 原油	—	—	—	—
012 砂、石、黏土及其他礦產	5,150,607	14,647,173	4,450,766	8,116,227
013 屠宰生肉及副產品	22,082	145,779	20,278	35,646
014 肉類加工及保藏品	5,159	131,098	8,509	67,345

—按商品及縣市別分(續1)

111年

單位:公噸

臺東縣	花蓮縣	澎湖縣	基隆市	新竹市	嘉義市
3,349,707	21,210,543	1,087,292	28,655,162	9,838,475	3,604,101
14,613	344,531	—	29,128	—	91,834
52,836	8,327	—	53	—	16,297
47,622	2,834	—	2,090	—	55
19,573	283,926	1,763	98,346	8,416	131,401
202,444	71,715	4,652	55,226	19,431	116,362
4,622	43	—	58,369	20,538	90,345
7,279	3,078	—	27	8	31
2,184	114,597	70	20,283	1,478	64,172
9,829	4,369	—	119	35	375
14,624	29,951	30,323	67,434	3,465	39,110
—	—	—	—	—	—
461,970	13,614,773	23,940	29,204	1,680,053	364,299
646	4,297	1,904	25,763	23	37,772
29,150	9,869	1,202	1,295	78	15,513

表4 汽車貨運運量

中華民國

商品別	訖點	總計	新北市	臺北市	桃園市
015	水產加工及保藏品	727,369	43,098	3,640	140,398
016	蔬菜加工及保藏品	1,690,477	155,297	490,277	110,824
017	動植物油脂及副產品	2,602,259	106,598	232,222	88,353
018	乳製品	2,943,766	426,079	136,298	453,749
019	米	3,320,579	171,250	54,427	443,977
020	製粉	1,015,985	151,615	25,521	169,183
021	飼料	10,189,839	80,759	22,908	685,791
022	巧克力、糖果及烘焙炊蒸食品	2,126,712	166,478	52,076	605,598
023	糖	1,238,147	127,704	2,457	179,435
024	調味品	2,722,204	289,061	71,478	562,535
025	其他食品	11,835,446	1,435,110	583,103	3,307,654
026	酒精飲料	1,070,587	85,464	53,226	113,042
027	非酒精飲料	6,938,860	708,720	336,082	1,508,459
028	菸	107,166	1,576	298	2,713
029	棉、毛、絲麻及其織布	872,857	103,283	5,311	131,268

—按商品及縣市別分(續2)

111年

單位：公噸

臺中市	臺南市	高雄市	宜蘭縣	新竹縣	苗栗縣	彰化縣
160,302	61,539	199,909	44	45,111	75	8,219
369,520	88,027	223,126	104	4,389	33,118	75,410
629,581	274,229	375,322	119	282	26,394	399,929
205,314	276,621	855,556	7,444	95,870	45,201	99,069
395,956	97,354	544,054	4,568	26,816	76,377	1,019,996
223,255	54,917	76,453	36	104,116	69,268	45,030
327,951	1,606,347	805,341	13,893	72,248	81,694	904,274
338,145	124,512	229,853	71	124,984	146,837	122,913
267,297	216,148	50,778	16,107	1,420	27,618	155,251
395,697	264,818	514,260	15,628	165,975	95,082	107,229
1,903,143	804,528	1,032,585	471,460	608,526	202,368	383,364
195,760	51,369	97,212	1,453	35,239	31,195	196,562
1,115,378	358,349	572,688	224,258	280,844	388,786	232,479
775	895	12,173	122	11,708	1,380	39,135
60,997	157,516	54,052	52	7,485	11,965	183,222

表4 汽車貨運運量

中華民國

商品別	訖點	南投縣	雲林縣	嘉義縣	屏東縣
	015 水產加工及保藏品		6,111	23,709	9,089
016 蔬菜加工及保藏品		2,936	21,910	23,433	82,980
017 動植物油脂及副產品		125,062	127,717	20,602	130,210
018 乳製品		4,453	91,802	79,995	41,013
019 米		125,507	41,700	9,678	98,803
020 製粉		186	40,060	6,455	49,393
021 飼料		376,097	1,816,396	1,126,817	2,082,877
022 巧克力、糖果及烘焙炊蒸食品		27,385	28,616	36,960	17,900
023 糖		12,961	32,689	64,402	42,711
024 調味品		23,623	94,860	29,086	3,592
025 其他食品		53,131	286,319	98,162	184,029
026 酒精飲料		81,802	22,221	55,094	133
027 非酒精飲料		73,204	4,276	518,468	221,306
028 菸		29,171	736	1,371	154
029 棉、毛、絲麻及其織布		44,357	23,007	68,795	114

—按商品及縣市別分(續3)

111年

單位:公噸

臺東縣	花蓮縣	澎湖縣	基隆市	新竹市	嘉義市
40	484	—	—	3,461	722
12	250	2,446	120	22	6,278
56,822	5,312	2,469	747	151	138
74,006	5,605	—	191	37,899	7,600
15	87,279	3,031	63,742	43,637	12,412
87	178	—	84	30	117
48,255	7,135	—	19,833	102,756	8,468
92	92	—	7,009	55,160	42,033
5,127	18	—	21	11,304	24,699
6,168	19,568	2,400	9,047	31,246	20,852
51,947	19,723	6,393	308,024	81,746	14,130
18	35	838	2,834	10,621	36,466
50,964	92,942	99,680	20,295	85,861	45,821
76	85	—	4,704	40	53
52	10	—	10,092	—	11,279

表4 汽車貨運運量

中華民國

商品別	訖點	總計	新北市	臺北市	桃園市
030	人造纖維及玻璃纖維紡織品	1,666,942	189,626	17,001	349,834
031	針織布	791,664	49,915	11,095	140,967
032	不織布	566,670	53,647	3,622	51,586
033	其他紡織品	2,073,225	315,365	113,209	359,995
034	成衣	1,422,564	116,022	23,901	110,625
035	紡織服飾品	842,571	130,639	52,265	84,416
036	皮革	1,373,330	562,347	20,525	12,235
037	鞋類製品	325,518	25,639	5,179	61,172
038	其他皮革製品	295,057	70,432	7,291	16,818
039	製材	2,818,506	134,437	15,627	99,078
040	合板及組合木材	12,299,538	1,356,598	640,777	2,100,229
041	木竹籐製品	2,616,703	1,512,971	50,369	62,655
042	紙漿及紙	10,242,790	233,960	275,314	1,974,470
043	紙製品	7,740,408	1,436,882	207,834	1,675,958
044	印刷	1,542,339	201,668	63,722	52,789

—按商品及縣市別分(續4)

111年

單位:公噸

臺中市	臺南市	高雄市	宜蘭縣	新竹縣	苗栗縣	彰化縣
85,313	49,639	32,221	51	21,310	14,345	759,850
115,153	24,221	33,905	—	38,313	15,918	181,833
31,264	52,959	50,997	10,589	53,314	42,211	86,822
117,017	131,060	164,489	132,525	76,662	19,598	389,987
306,892	132,960	169,193	4,424	49,797	191,549	92,856
92,202	138,069	33,640	61	22,215	—	169,525
23,216	61,414	47,200	21,185	8,060	39,692	441,513
34,477	16,057	28,510	24	23,261	26,985	881
50,239	16,184	30,585	—	9,810	22,868	10,934
142,992	169,786	209,204	15,984	2,750	52,159	40,649
1,805,008	1,659,899	1,529,637	200,068	307,934	291,885	615,019
185,480	53,519	222,118	29,297	69,669	46,786	86,832
5,209,016	377,785	507,417	5,873	88,452	160,778	238,976
957,625	457,912	942,688	159,230	263,298	294,258	540,806
166,781	61,446	131,387	667	9,795	16,288	749,477

表4 汽車貨運運量

中華民國

商品別	訖點	中華民國			
		南投縣	雲林縣	嘉義縣	屏東縣
030 人造纖維及玻璃纖維紡織品		43,460	45,172	82	33,963
031 針織布		10,829	108,064	46,763	11,345
032 不織布		6,003	33,859	39,045	25,344
033 其他紡織品		77,674	65,937	25,438	40,683
034 成衣		80	13,453	163,621	31,461
035 紡織服飾品		5,695	49,593	58	54,929
036 皮革		12,064	9,081	32,738	6,753
037 鞋類製品		11,115	8,230	15,861	136
038 其他皮革製品		33	847	21,969	116
039 製材		8,190	1,454,349	37,953	3,265
040 合板及組合木材		204,359	284,015	695,550	311,659
041 木竹籐製品		42,382	18,024	35	165,334
042 紙漿及紙		26,504	265,176	101,348	204,946
043 紙製品		79,320	162,172	206,930	122,490
044 印刷		25,138	12,567	397	19,134

—按商品及縣市別分(續5)

111年

單位:公噸

臺東縣	花蓮縣	澎湖縣	基隆市	新竹市	嘉義市
12	—	—	90	19	24,955
67	45	—	3,014	57	158
104	3,140	—	6,224	—	15,939
10,883	10,323	645	8,915	1,611	11,208
59	70	—	5,042	19	10,541
62	91	—	3,651	5,363	97
25	60	—	6,478	14,386	54,358
10,668	10,640	—	—	36,791	9,892
9,306	91	—	23	27,386	126
12,752	191,797	—	4,199	130,308	93,026
39,219	35,447	—	6,460	72,360	143,414
23,311	10,607	—	14,069	14,688	8,559
448,246	71	—	15	25,090	99,351
15,746	85,129	4,843	28,298	66,225	32,763
74	25	—	3,729	26,999	255

表4 汽車貨運運量

中華民國

商品別	訖點	總計	新北市	臺北市	桃園市
045	石油煉製品	5,763,159	288,967	79,844	1,540,991
046	焦炭及其他煤製品	4,648,415	25,067	51,153	405,237
047	基本化學材料	14,534,145	463,258	90,914	1,377,097
048	石油化工原料	8,778,305	75,794	491	639,785
049	肥料及氮化合物	6,498,002	361,824	124,717	164,984
050	塑膠(合成樹脂)	3,792,495	164,392	98,299	798,309
051	合成橡膠	2,103,503	1,016,020	90,881	170,618
052	合成纖維	999,616	31,504	98,834	218,006
053	其他人造纖維	479,969	31,198	403	223,209
054	農藥及環境用藥	758,885	4,766	319	3,006
055	塗料、染料及顏料	867,768	157,087	112,864	117,423
056	清潔用品及化妝品	1,787,183	264,554	209,876	470,406
057	其他化學製品	2,636,652	113,813	18,325	454,863
058	醫療藥品	676,123	192,382	58,598	67,569
059	橡膠製品	2,615,951	1,011,377	137,174	234,679

—按商品及縣市別分(續6)

111年

單位:公噸

臺中市	臺南市	高雄市	宜蘭縣	新竹縣	苗栗縣	彰化縣
432,903	358,108	509,067	359,350	496,579	239,568	129,109
1,271,414	150,783	46,224	29,443	83	131,480	1,056,987
2,800,894	2,578,907	1,617,475	1,040	712,599	1,138,647	248,642
144,063	2,833,340	1,163,625	193	109,874	1,037	2,883,509
1,449,394	364,814	232,183	199,551	65,781	152,461	645,574
558,636	368,957	156,596	79,526	393,386	666,906	162,391
24,035	29,264	56,301	9,770	389,568	15,550	68,349
102,146	17,624	281,651	4,500	11,181	57,315	43,031
4,869	551	690	41,198	54,237	79,836	11,194
164,485	79,339	30,360	3,567	9,112	120,069	11,078
96,375	39,808	134,487	23,778	31,187	71,522	23,673
321,120	86,571	91,474	6,228	106,602	27,874	41,060
293,556	373,918	333,082	9,496	384,123	34,803	19,155
14,329	53,299	14,677	82	206,635	1,375	2,916
297,359	83,480	116,833	30,606	147,900	43,036	187,601

表4 汽車貨運運量

中華民國

商品別	訖點	中華民國			
		南投縣	雲林縣	嘉義縣	屏東縣
045 石油煉製品		730,128	110,280	31,107	91,818
046 焦炭及其他煤製品		123,580	1,310,905	45,128	166
047 基本化學材料		34,188	1,495,604	351,990	661,838
048 石油化工原料		1,919	159,290	505,135	242,508
049 肥料及氮化合物		266,079	475,698	787,755	892,801
050 塑膠(合成樹脂)		17,107	43,864	84,674	124,333
051 合成橡膠		34,653	11,947	13,058	18,742
052 合成纖維		10,844	9,788	29,467	18,137
053 其他人造纖維		173	41	7,763	5,546
054 農藥及環境用藥		119,449	59,761	47,910	60,009
055 塗料、染料及顏料		245	12,164	4,263	36,345
056 清潔用品及化妝品		2,825	15,342	14,151	145
057 其他化學製品		28,877	88,867	192,474	68,291
058 醫療藥品		7,099	5,135	61	213
059 橡膠製品		70,151	99,319	57,584	16,957

—按商品及縣市別分(續7)

111年

單位:公噸

臺東縣	花蓮縣	澎湖縣	基隆市	新竹市	嘉義市
8,635	123,186	31,920	8,102	187,420	6,077
39	196	—	182	19	330
321	1,320	—	610	637,798	321,004
17,369	87	—	95	57	133
118,266	116,725	—	74,375	—	5,022
12,274	1,196	—	23,977	23,944	13,728
3,161	3,802	—	8,206	130,310	9,268
56	82	—	50	47,158	18,244
99	200	—	233	15,474	3,054
14,348	13,673	—	50	48	17,536
29	1,668	—	768	4,024	58
45,548	42,650	22,068	39	6,125	12,527
12,037	89,317	—	11,473	103,474	6,707
5,947	6,020	—	21,396	18,122	269
10,595	409	—	31,545	30,577	8,768

表4 汽車貨運運量

中華民國

商品別	訖點	中華民國			
		總計	新北市	臺北市	桃園市
060 塑膠製品		7,965,878	1,306,227	220,922	1,152,967
061 玻璃及其製品		1,873,522	187,660	107,142	201,844
062 陶瓷製品		2,008,647	437,422	56,811	133,341
063 水泥		20,933,652	1,705,962	506,522	3,789,118
064 水泥製品		48,107,661	4,704,846	4,086,524	9,317,575
065 其他非金屬礦物製品		25,759,263	7,082,558	255,101	158,052
066 生鐵及粗鋼		7,774,965	468,252	231,323	698,329
067 鋼鐵初級製品		30,898,130	2,260,493	1,460,752	4,246,433
068 鋁		2,766,547	154,447	16,748	87,510
069 其他金屬		22,209,690	397,553	198	556,039
070 金屬刀具、手工具及模具		4,493,364	894,798	116,184	214,374
071 金屬結構及建築組件		4,117,337	387,696	214,882	309,409
072 金屬容器		2,233,672	147,606	32,136	116,998
073 其他金屬製品		19,126,399	701,315	67,548	639,906
074 半導體		2,569,095	11,477	1,290	717,193

—按商品及縣市別分(續8)

111年

單位:公噸

臺中市	臺南市	高雄市	宜蘭縣	新竹縣	苗栗縣	彰化縣
1,707,686	658,896	815,300	17,807	263,238	303,384	684,376
63,821	299,925	135,309	17,061	21,421	30,217	186,982
426,640	280,549	60,996	80	16,043	453,054	54,002
3,038,116	3,515,509	902,459	1,191,406	386,567	293,788	327,630
2,906,792	595,788	3,573,889	16,587	2,890,630	1,505,867	4,910,974
740,190	710,254	1,019,760	20,905	13,640	17,673	226,432
2,071,414	663,515	1,742,657	162,316	153,991	35,041	486,735
3,534,428	2,381,976	8,371,917	2,798,914	345,066	427,470	1,576,750
564,561	429,646	820,918	5,926	93,840	41,070	279,255
643,726	7,248,461	10,343,490	1,380,593	40,008	404,556	568,347
1,330,081	284,882	354,531	30,988	29,419	22,743	825,524
602,639	481,247	533,189	229,350	46,279	54,936	122,658
315,791	235,076	806,852	10,385	47,435	41,596	175,239
2,167,583	846,774	11,922,053	15,298	117,928	169,230	1,369,618
701,423	127,340	50,930	653	480,642	68,179	595

表4 汽車貨運運量

中華民國

商品別	訖點	中華民國			
		南投縣	雲林縣	嘉義縣	屏東縣
060 塑膠製品		51,248	116,273	285,083	132,596
061 玻璃及其製品		20,525	134,134	25,162	9,271
062 陶瓷製品		50	34,330	43,777	165
063 水泥		865,806	171,705	34,257	2,164,196
064 水泥製品		2,215,150	4,415,180	496,476	282,652
065 其他非金屬礦物製品		131,095	389,405	279,487	105,225
066 生鐵及粗鋼		294	152,017	282,080	457,917
067 鋼鐵初級製品		60,484	914,761	439,241	992,484
068 鋁		30,474	119,727	18,727	45,530
069 其他金屬		122,083	41,496	198,807	144,099
070 金屬刀具、手工具及模具		73,866	73,022	16,619	134,197
071 金屬結構及建築組件		124,911	139,284	182,497	156,240
072 金屬容器		39,037	154,225	27,473	55,035
073 其他金屬製品		248,892	75,188	263,202	357,466
074 半導體		54	125	16	97

—按商品及縣市別分(續9)

111年

單位:公噸

臺東縣	花蓮縣	澎湖縣	基隆市	新竹市	嘉義市
44,866	30,149	—	67,985	62,360	44,515
8,698	27,457	—	21,480	232,690	142,722
41	78	—	1,462	9,721	83
128,461	53,437	140,131	1,716,996	1,499	85
119,612	3,168,133	258,588	169,579	2,361,953	110,866
36,922	45,209	252,361	14,255,148	19,637	210
55	148,215	—	5,722	5,638	9,451
115,059	501,477	58,067	90,949	128,461	192,947
2,447	18,669	—	3,788	19,968	13,296
60	11	—	81,381	6,196	32,586
12,098	17,219	12,577	31,505	8,499	10,239
273,726	97,090	—	38,166	32,068	91,070
30	25	26,551	17	—	2,163
13,223	25,431	—	91,924	19,925	13,893
48	97	—	664	408,221	52

表4 汽車貨運運量

中華民國

商品別	訖點	中華民國			
		總計	新北市	臺北市	桃園市
075 被動電子元件		328,426	29,187	8,959	52,315
076 印刷電路板		2,169,915	18,138	489	538,952
077 光電材料及元件		1,892,261	106,072	4,302	342,249
078 其他電子零組件		3,754,263	366,078	214,426	917,735
079 電腦產品		1,700,025	185,925	15,738	340,103
080 電腦週邊設備		1,721,574	182,116	139,938	464,830
081 通訊傳播設備		384,660	83,006	7,774	80,964
082 視聽電子產品		782,303	33,344	137,991	26,153
083 空白資料儲存媒體		29,417	431	287	180
084 量測、導航、控制設備及鐘錶		186,824	25,080	2,976	102,033
085 輻射及電子醫學設備、光學儀器		21,560	259	249	7,914
086 發電、輸電及配電設備		979,335	194,809	47,659	85,733
087 電池		479,618	66,566	40,272	28,918
088 電線、電纜及配線器材		1,480,098	205,390	28,804	174,290
089 照明設備		675,171	76,073	99,810	137,540

—按商品及縣市別分(續10)

111年

單位:公噸

臺中市	臺南市	高雄市	宜蘭縣	新竹縣	苗栗縣	彰化縣
102,085	10,954	3,137	42	42,248	6,957	51
182,308	96,400	53,099	79	120,024	410,140	109
396,292	367,882	104,032	87	234,846	15,419	17,230
403,895	322,698	185,882	7,510	592,732	117,108	55,729
50,098	26,864	428,927	26	122,950	21,186	465,909
112,015	110,234	226,357	69	99,416	181,536	61,529
29,203	30,329	89,335	35	28,532	238	13,357
83,213	124,508	38,532	84	5,911	18,342	44,157
5,163	188	130	123	86	4,918	17,519
14,924	3,088	23,642	35	51	71	33
350	558	6,173	48	95	78	84
92,255	166,619	169,545	55,939	21,427	44,692	12,856
27,192	5,320	229,634	91	31,934	11,476	10,590
80,856	277,282	160,037	6,994	61,516	23,285	51,328
82,890	70,024	108,194	48	29,840	13,763	18,001

表4 汽車貨運運量

中華民國

商品別	訖點	中華民國			
		南投縣	雲林縣	嘉義縣	屏東縣
075 被動電子元件		40	30	32	82
076 印刷電路板		101	4,872	30	79
077 光電材料及元件		52	4,444	12	3,603
078 其他電子零組件		28,806	16,394	—	7,963
079 電腦產品		12	16,476	11	137
080 電腦週邊設備		2,004	16,544	28,386	16,699
081 通訊傳播設備		76	6,363	36	2,166
082 視聽電子產品		189,559	13,413	16,814	16,669
083 空白資料儲存媒體		36	108	—	98
084 量測、導航、控制設備及鐘錶		126	34	63	13,799
085 輻射及電子醫學設備、光學儀器		20	72	57	33
086 發電、輸電及配電設備		4,565	40,521	5,621	26,706
087 電池		981	5,843	13,695	165
088 電線、電纜及配線器材		27,069	247,857	27,592	46,190
089 照明設備		23,288	715	18	98

—按商品及縣市別分(續11)

111年

單位:公噸

臺東縣	花蓮縣	澎湖縣	基隆市	新竹市	嘉義市
42	40	—	6,968	65,240	17
61	61	—	3,814	741,147	11
10	12	—	2,967	292,730	19
46	39	—	23,660	493,535	25
34	72	—	401	10,711	14,445
52	103	—	5,973	73,723	50
83	51	—	13	13,078	22
4,064	11,147	—	4,685	2,684	11,033
49	25	—	—	76	—
31	32	—	27	739	41
10	14	—	—	5,498	48
44	1,243	—	8,664	424	14
66	94	—	2,569	4,127	85
64	5,732	—	12,568	16,565	26,679
25	37	—	4,198	4,291	6,319

表4 汽車貨運運量

中華民國

商品別	訖點	中華民國			
		總計	新北市	臺北市	桃園市
090 家用電器		3,385,348	676,839	156,056	679,193
091 其他電力設備		381,496	65,788	69,832	14,480
092 金屬加工用機械設備		2,000,748	595,257	10,416	295,849
093 其他專用機械設備		10,763,875	807,330	567,387	754,817
094 通用機械設備		4,733,225	463,463	133,522	433,497
095 汽車		6,472,204	402,143	147,033	783,139
096 船舶		29,536	253	197	143
097 機車		1,007,997	142,016	62,015	34,413
098 自行車		1,150,835	8,599	305	31,287
099 其他運輸工具		2,165,552	166,492	9,548	64,331
100 非金屬家具		1,807,916	178,094	78,747	199,912
101 金屬家具		579,575	27,585	137,387	120,846
102 育樂用品		651,571	96,963	67,777	9,706
103 其他製品		8,849,701	4,650,186	127,230	746,697
104 燃氣		1,751,153	45,704	70,306	170,674

—按商品及縣市別分(續12)

111年

單位:公噸

臺中市	臺南市	高雄市	宜蘭縣	新竹縣	苗栗縣	彰化縣
455,404	181,503	505,156	29,545	57,201	66,653	107,848
47,270	14,456	61,480	17	10,750	27,189	9,614
722,618	89,280	85,403	87	25,389	14,566	73,796
1,384,460	287,534	748,755	495,543	800,138	343,281	440,698
1,062,135	508,146	548,042	20,099	320,059	285,669	81,607
279,331	321,899	3,199,552	14,110	52,860	234,355	37,831
219	5,145	85	—	87	66	76
113,295	99,198	149,730	35	22,254	8,594	132,305
118,331	888,480	7,763	73	22,564	24,581	40,629
1,421,248	68,665	51,625	11,758	442	3,048	138,185
340,949	238,186	290,278	2,789	86,217	66,006	71,143
69,219	41,059	16,623	36	21,321	8,179	53,093
66,437	49,454	126,575	537	7,097	7,314	61,245
1,020,255	694,444	315,280	289,121	197,005	57,043	134,644
204,011	346,961	310,631	30,028	63	35	60,077

表4 汽車貨運運量

中華民國

商品別	訖點	中華民國			
		南投縣	雲林縣	嘉義縣	屏東縣
090 家用電器		8,509	28,827	46,219	120,399
091 其他電力設備		69	10,759	825	29,771
092 金屬加工用機械設備		3,583	31,958	10,620	4,284
093 其他專用機械設備		289,857	602,929	796,618	668,723
094 通用機械設備		70,424	373,007	110,632	115,986
095 汽車		721	776	6,627	620,549
096 船舶		31	36	—	65
097 機車		34,165	94,143	10,221	81,690
098 自行車		52	170	65	1,021
099 其他運輸工具		5,720	74,613	2,337	11,620
100 非金屬家具		23,395	120,466	2,829	6,246
101 金屬家具		11,933	3,576	71	7,454
102 育樂用品		1,999	56,679	11,961	24,566
103 其他製品		88,014	147,452	45,659	19,376
104 燃氣		39	87,477	18,182	35,225

—按商品及縣市別分(續13)

111年

單位:公噸

臺東縣	花蓮縣	澎湖縣	基隆市	新竹市	嘉義市
7,470	19,679	—	38,604	96,943	103,299
90	23	—	—	18,687	396
86	104	—	6,981	30,429	40
315,497	1,224,730	11,550	95,852	116,769	11,408
56,359	18,055	86,846	8,465	34,099	3,115
19,113	9,688	—	6,857	305,278	30,342
16,580	64	—	24	6,438	26
34	5,882	—	5,844	11,089	1,075
84	42	—	6,674	—	116
460	5,078	35	119,728	47	10,575
58,678	12,876	—	12,660	1,331	17,114
33,746	73	—	—	27,357	18
92	1,292	—	15,212	1,448	45,217
34	214,483	—	21,884	74,034	6,858
—	18,138	—	14	23	353,564

表4 汽車貨運運量

中華民國

商品別	訖點	中華民國			
		總計	新北市	臺北市	桃園市
105 自來水		2,086,853	227,013	15,026	53,179
106 廢水及污水處理		1,083,397	74,322	310,954	4,794
107 廢棄物清除、處理		14,810,564	1,506,251	1,612,531	1,908,873
108 資源回收處理		2,681,131	218,964	351,990	545,708
109 出版品		260,423	37,446	36,447	108,246
110 影片及音樂出版品		12,861	1,382	1,654	1,171
200 空貨櫃		517,135	51,424	—	58,608
201 貨櫃貨		90,740,599	3,652,858	906,115	16,783,247

—按商品及縣市別分(續14)

111年

單位:公噸

臺中市	臺南市	高雄市	宜蘭縣	新竹縣	苗栗縣	彰化縣
75,763	92,182	291,329	2,027	283	7,939	449,249
34,258	68,218	444,114	25	22	34	78,320
965,714	2,202,805	1,226,940	1,088,836	212,621	1,187,922	588,047
87,053	224,771	179,982	25,114	120,147	264,884	208,013
64,410	455	6,603	307	4,449	23	1,062
3,292	931	1,058	308	379	140	533
109,563	17,227	74,882	—	8,756	60,006	98,750
17,876,414	3,253,555	21,766,240	2,717,610	771,994	489,312	5,421,558

表4 汽車貨運運量

中華民國

商品別	訖點	中華民國			
		南投縣	雲林縣	嘉義縣	屏東縣
105 自來水		164,958	478,347	36,146	180,287
106 廢水及污水處理		3,878	61,796	2,513	56
107 廢棄物清除、處理		49,518	937,119	655,406	415,970
108 資源回收處理		10,693	7,933	14,668	321,272
109 出版品		43	33	125	253
110 影片及音樂出版品		290	206	69	406
200 空貨櫃		10,318	—	14,655	—
201 貨櫃貨		1,054,452	2,373,940	2,392,595	530,094

—按商品及縣市別分(續完)

111年

單位:公噸

臺東縣	花蓮縣	澎湖縣	基隆市	新竹市	嘉義市
4,842	786	—	30	7,429	38
43	17	—	17	—	13
71,964	48	—	130,801	46,098	3,100
16	23,235	—	38	75,918	733
13	474	—	20	—	15
143	229	—	205	92	373
—	—	—	10,375	—	2,572
24,003	25,050	—	10,416,212	120,247	165,104

表5 汽車貨運貨物流動

中華民國

起點	訖點	總 計	新 北 市	臺 北 市	桃 園 市
總 計		741,650,929	67,368,802	20,213,960	89,659,994
新 北 市		76,726,130	27,660,131	8,082,819	13,572,202
臺 北 市		10,358,264	2,463,856	3,481,413	1,639,850
桃 園 市		87,711,987	16,396,976	3,228,381	41,957,491
臺 中 市		129,233,882	1,816,929	862,385	4,252,289
臺 南 市		63,764,720	1,186,518	277,906	1,595,545
高 雄 市		81,750,782	1,855,435	374,645	1,611,620
宜 蘭 縣		24,533,351	4,718,958	729,620	2,686,811
新 竹 縣		16,131,756	886,396	152,603	3,878,549
苗 栗 縣		21,976,011	878,762	60,287	3,281,236
彰 化 縣		40,663,947	1,271,157	313,705	1,456,451
南 投 縣		24,424,548	236,913	59,133	498,804
雲 林 縣		45,158,011	1,889,126	1,013,195	1,231,725
嘉 義 縣		16,697,953	185,372	194,071	534,158
屏 東 縣		40,169,745	562,124	183,514	282,797
臺 東 縣		3,590,328	65,464	41,957	12,368
花 蓮 縣		20,615,300	239,006	6,440	321,825
澎 湖 縣		1,087,292	—	—	—
基 隆 市		22,892,564	4,618,746	1,029,267	10,477,553
新 竹 市		10,856,381	412,773	51,048	343,625
嘉 義 市		3,307,977	24,159	71,572	25,095

概況—按起訖縣市分

111年

單位：公噸

臺中市	臺南市	高雄市	宜蘭縣	新竹縣	苗栗縣
118,737,317	62,380,715	102,037,204	19,880,357	20,623,045	20,832,528
1,452,589	582,777	1,608,027	1,870,131	2,173,130	459,848
542,753	95,892	697,458	103,714	457,792	59,504
3,795,116	891,517	1,678,625	942,374	4,868,547	1,976,737
77,595,027	2,731,287	7,650,983	121,863	1,159,873	2,040,868
3,431,548	29,347,690	17,264,379	7,637	429,125	327,017
7,372,648	13,404,087	43,432,650	173,401	155,021	1,114,867
13,672	7,800	540,747	12,846,418	81,445	208,961
1,079,882	785,242	914,856	253,798	4,029,008	1,147,845
1,781,186	677,663	346,064	124,748	2,537,438	9,063,834
7,557,836	723,793	3,009,482	274,278	474,672	709,119
3,825,496	165,399	1,263,328	28,164	131,559	528,303
5,988,212	2,504,946	4,612,601	641,318	566,499	1,095,993
657,033	926,200	5,402,678	24,756	272,075	177,955
342,863	9,099,279	11,064,959	42,890	95,844	28,774
7,381	70,753	405,289	10,173	44	19
106,355	20,342	3,775	94,256	48,178	26,799
—	—	—	—	—	—
2,630,872	23,163	140,709	2,288,328	270,061	81,383
418,864	182,294	581,138	1,646	2,872,717	1,768,496
137,984	140,593	1,419,455	30,464	17	16,205

表5 汽車貨運貨物流動

中華民國

起點	訖點	彰化縣	南投縣	雲林縣	嘉義縣
總計		45,407,360	15,419,041	47,005,905	18,860,740
新北市		371,049	113,463	1,610,021	645,715
臺北市		37,475	11,966	16,804	46,594
桃園市		1,037,658	190,172	941,661	412,203
臺中市		13,135,271	1,910,381	11,694,222	626,242
臺南市		2,089,040	433,108	2,012,928	3,008,081
高雄市		1,653,967	498,887	1,134,939	2,327,765
宜蘭縣		394,411	57,343	90,699	49,284
新竹縣		336,153	87,436	274,618	47,808
苗栗縣		848,095	57,996	745,122	547,049
彰化縣		19,130,666	1,279,435	2,535,381	909,130
南投縣		1,191,597	9,931,355	5,544,472	751,194
雲林縣		3,510,443	424,406	17,583,844	2,478,845
嘉義縣		502,160	70,841	1,077,646	5,361,378
屏東縣		486,038	103,756	1,320,456	1,121,606
臺東縣		189	52	128,142	14,254
花蓮縣		7,268	255	41,890	6,915
澎湖縣		—	—	—	—
基隆市		549,615	186,087	3,427	6,078
新竹市		64,861	20,564	10,049	30,826
嘉義市		61,404	41,537	239,586	469,774

概況—按起訖縣市分(續)

111年

單位：公噸

屏東縣	臺東縣	花蓮縣	澎湖縣	基隆市	新竹市	嘉義市
25,478,681	3,349,707	21,210,543	1,087,292	28,655,162	9,838,475	3,604,101
45,600	43,687	142,408	—	15,839,938	412,359	40,233
40,549	302	973	—	237,005	367,931	56,434
897,491	8,051	129,557	—	7,138,730	1,045,518	175,183
224,031	46,227	15,429	—	2,514,959	578,732	256,884
1,676,342	67,475	2,902	—	67,973	130,687	408,820
5,541,101	493,940	30,527	—	39,280	56,646	479,357
14,234	114	278,908	—	1,813,373	408	145
79,557	4,383	197,715	—	68,465	1,904,590	2,852
75,444	143	24,378	—	125,133	764,514	36,921
459,943	22,328	26,047	—	184,888	208,292	117,345
55,244	10,195	31,964	—	5,609	97,209	68,610
649,001	43,283	165,885	—	11,687	186,960	560,041
728,246	23,248	17,061	—	15,794	17,006	510,274
14,575,373	304,283	170,174	—	586	24,533	359,894
137,676	2,196,913	474,644	—	11,817	0	13,194
119,735	70,427	19,501,668	—	146	17	3
—	—	—	1,087,292	—	—	—
284	45	112	—	500,918	65,096	20,820
85,612	—	163	—	47,037	3,938,691	25,980
73,219	14,663	27	—	31,824	39,287	471,114

表6 汽車貨運國產內銷貨

中華民國

起點	訖點	總 計	新 北 市	臺 北 市	桃 園 市
總 計		631,274,320	62,300,569	18,847,280	69,789,802
新 北 市		68,898,916	26,290,081	7,941,431	9,658,933
臺 北 市		9,554,870	2,394,056	3,300,173	1,210,819
桃 園 市		73,853,307	15,701,776	2,999,995	38,267,007
臺 中 市		95,344,904	1,642,973	843,838	3,192,696
臺 南 市		60,907,088	1,186,518	259,019	1,547,377
高 雄 市		70,702,153	1,691,821	374,645	1,329,929
宜 蘭 縣		24,533,303	4,718,958	729,572	2,686,811
新 竹 縣		14,701,170	819,303	152,603	3,502,349
苗 栗 縣		21,127,250	872,421	60,287	3,112,392
彰 化 縣		35,999,553	1,259,575	313,705	1,192,410
南 投 縣		24,123,048	236,913	59,133	498,804
雲 林 縣		38,860,520	1,889,126	1,013,195	1,215,994
嘉 義 縣		15,748,313	185,372	194,071	534,158
屏 東 縣		36,830,247	562,124	183,514	282,797
臺 東 縣		3,590,328	65,464	41,957	12,368
花 蓮 縣		18,673,678	239,006	6,440	321,825
澎 湖 縣		1,087,292	—	—	—
基 隆 市		4,410,647	2,352,043	253,903	1,021,395
新 竹 市		9,032,782	168,880	48,226	176,643
嘉 義 市		3,294,950	24,159	71,572	25,095

流動概況—按起訖縣市分

111年

單位：公噸

臺中市	臺南市	高雄市	宜蘭縣	新竹縣	苗栗縣
95,359,405	58,875,589	86,187,852	16,952,853	18,795,908	19,726,312
1,407,049	580,128	1,486,542	1,125,149	2,027,179	396,859
539,291	95,892	697,458	103,714	455,838	59,399
2,717,840	676,837	1,534,717	942,374	4,436,425	1,794,340
67,454,399	2,403,267	4,387,640	121,863	758,081	1,793,703
3,357,236	27,278,697	16,785,605	7,637	374,607	327,017
5,169,120	12,840,680	36,657,518	173,401	132,812	1,060,925
13,672	7,800	540,747	12,846,418	81,445	208,961
940,008	666,213	895,295	253,798	3,740,624	1,098,346
1,664,213	625,317	306,141	124,748	2,511,617	9,060,662
4,492,652	715,560	2,926,414	274,278	474,672	705,552
3,610,020	99,114	1,263,328	28,164	131,559	528,303
2,312,772	2,436,539	3,688,172	641,318	565,050	1,095,993
630,533	926,200	4,751,518	24,756	272,075	177,955
338,435	9,099,279	7,896,493	42,890	95,844	28,774
7,381	70,753	405,289	10,173	44	19
106,355	20,342	3,775	94,256	48,178	26,799
—	—	—	—	—	—
68,171	23,163	5,803	105,806	3,363	223
392,276	169,216	548,967	1,646	2,686,478	1,346,277
137,984	140,593	1,406,429	30,464	17	16,205

表6 汽車貨運國產內銷貨

中華民國

起點	訖點	彰化縣	南投縣	雲林縣	嘉義縣
總計		37,672,940	14,571,135	36,234,044	17,653,265
新北市		351,164	113,463	1,610,021	645,715
臺北市		37,475	11,966	16,804	46,594
桃園市		1,037,658	190,172	893,778	412,203
臺中市		6,966,587	1,445,178	2,661,267	518,738
臺南市		2,089,040	433,108	1,995,547	2,974,660
高雄市		1,640,036	405,573	1,072,498	1,539,386
宜蘭縣		394,411	57,343	90,699	49,284
新竹縣		336,153	87,436	265,555	47,808
苗栗縣		848,095	57,996	745,122	547,049
彰化縣		18,155,991	1,173,575	2,532,607	906,554
南投縣		1,171,858	9,931,355	5,544,472	751,194
雲林縣		3,510,443	420,047	16,100,317	2,359,389
嘉義縣		502,160	70,841	961,807	5,205,236
屏東縣		486,038	103,756	1,320,456	1,121,606
臺東縣		189	52	128,142	14,254
花蓮縣		7,268	255	41,890	6,915
澎湖縣		—	—	—	—
基隆市		12,108	6,918	3,427	6,078
新竹市		64,861	20,564	10,049	30,826
嘉義市		61,404	41,537	239,586	469,774

流動概況—按起訖縣市分(續)

111年

單位：公噸

屏東縣	臺東縣	花蓮縣	澎湖縣	基隆市	新竹市	嘉義市
25,249,842	3,349,707	19,268,921	1,087,292	17,823,403	7,924,101	3,604,101
45,600	43,687	142,408	—	14,649,498	343,777	40,233
40,549	302	973	—	122,525	364,609	56,434
897,491	8,051	129,557	—	217,910	819,992	175,183
224,031	46,227	15,429	—	130,981	481,122	256,884
1,676,342	67,475	2,902	—	67,973	67,508	408,820
5,531,572	493,940	30,527	—	39,280	39,134	479,357
14,234	114	278,908	—	1,813,373	408	145
79,557	4,383	197,715	—	42,266	1,568,905	2,852
75,444	143	24,378	—	125,133	329,173	36,921
459,943	22,328	26,047	—	42,053	208,292	117,345
55,244	10,195	31,964	—	5,609	97,209	68,610
649,001	43,283	165,885	—	6,994	186,960	560,041
728,246	23,248	17,061	—	15,794	17,006	510,274
14,408,770	304,283	170,174	—	586	24,533	359,894
137,676	2,196,913	474,644	—	11,817	0	13,194
119,735	70,427	17,560,047	—	146	17	3
—	—	—	1,087,292	—	—	—
284	45	112	—	489,669	37,316	20,820
32,905	—	163	—	9,973	3,298,854	25,980
73,219	14,663	27	—	31,824	39,287	471,114

表7 汽車貨運營業貨車

中華民國

起點	訖點	總 計	新 北 市	臺 北 市	桃 園 市
總 計		188,674,769	24,065,539	7,879,863	26,634,758
新 北 市		23,662,358	8,657,007	1,338,048	4,073,959
臺 北 市		5,373,072	520,284	2,582,527	508,786
桃 園 市		29,602,072	5,277,736	1,162,621	11,949,083
臺 中 市		21,941,256	1,141,538	394,925	1,488,243
臺 南 市		18,657,047	984,393	231,026	847,651
高 雄 市		19,606,779	1,284,451	328,078	851,738
宜 蘭 縣		3,973,094	785,333	265,322	617,925
新 竹 縣		5,295,843	552,161	59,265	824,477
苗 栗 縣		4,441,492	338,195	43,789	684,455
彰 化 縣		11,970,450	869,637	258,189	790,794
南 投 縣		4,052,039	142,752	59,014	116,509
雲 林 縣		14,277,025	1,015,121	583,697	1,190,213
嘉 義 縣		8,547,136	210,020	97,731	396,319
屏 東 縣		5,819,069	547,409	143,291	80,385
臺 東 縣		570,082	59,238	79	11,513
花 蓮 縣		1,522,635	114,405	12,796	147,162
澎 湖 縣		168,269	—	—	—
基 隆 市		5,103,137	1,181,430	155,198	1,896,728
新 竹 市		2,247,533	299,319	63,123	133,806
嘉 義 市		1,844,382	85,110	101,145	25,012

運費收入—按起訖縣市分

111年

單位：新臺幣千元

臺中市	臺南市	高雄市	宜蘭縣	新竹縣	苗栗縣
21,596,557	16,385,192	36,937,314	3,565,823	6,469,501	4,715,262
1,192,151	544,038	1,637,744	335,871	474,727	245,933
269,744	61,058	370,984	42,888	458,218	20,960
1,920,641	718,874	1,027,975	677,650	2,545,793	1,042,745
9,117,372	1,288,888	3,148,844	101,482	387,382	387,593
1,434,268	4,055,150	8,220,042	15,545	296,075	118,044
2,268,828	5,392,902	5,579,262	80,936	201,419	452,860
19,643	26,614	379,231	822,805	45,551	147,567
536,640	591,112	616,068	100,116	559,298	369,249
305,623	242,768	302,890	85,051	371,814	1,009,154
1,262,968	299,574	1,874,397	222,386	289,803	251,072
735,169	69,734	818,070	50,103	64,951	92,990
938,642	1,626,447	4,272,252	304,394	258,223	339,845
708,260	192,518	5,419,951	29,689	207,195	98,361
108,575	1,084,400	1,553,226	23,285	40,310	37,670
5,568	15,594	192,133	15,002	179	509
31,194	43,460	4,205	13,208	456	6,575
—	—	—	—	—	—
433,427	5,952	47,406	609,301	58,548	16,983
215,544	90,514	505,533	13,624	209,447	66,956
92,301	35,597	967,101	22,488	111	10,197

表7 汽車貨運營業貨車

中華民國

起點	訖點	彰化縣	南投縣	雲林縣	嘉義縣
總計		10,061,671	2,796,748	6,294,779	4,205,735
新北市		285,789	101,591	549,227	242,086
臺北市		27,793	21,001	13,120	10,218
桃園市		707,034	130,457	309,660	240,736
臺中市		1,713,162	314,777	1,321,140	259,758
臺南市		496,106	168,949	500,686	463,247
高雄市		545,407	174,977	455,462	696,925
宜蘭縣		304,449	69,803	95,742	47,460
新竹縣		180,764	134,793	198,068	51,658
苗栗縣		235,320	30,999	311,658	231,862
彰化縣		4,264,044	210,962	473,235	234,280
南投縣		206,048	1,084,596	294,091	111,747
雲林縣		505,676	150,053	1,126,170	715,528
嘉義縣		169,780	33,909	185,018	532,762
屏東縣		73,242	70,985	351,123	247,893
臺東縣		936	1,034	17,705	879
花蓮縣		1,120	2,939	31,382	36,333
澎湖縣		—	—	—	—
基隆市		248,038	66,527	14,403	19,880
新竹市		69,775	4,577	1,673	42,718
嘉義市		27,189	23,818	45,217	19,765

運費收入—按起訖縣市分(續)

111年

單位:新臺幣千元

屏東縣	臺東縣	花蓮縣	澎湖縣	基隆市	新竹市	嘉義市
4,609,407	686,075	1,828,429	168,269	5,535,280	2,829,966	1,408,600
51,041	34,507	209,850	—	3,296,469	329,290	63,029
48,613	1,199	3,550	—	59,140	166,077	186,916
480,986	6,227	68,887	—	778,561	482,121	74,285
113,548	8,558	22,516	—	340,546	297,361	93,624
530,969	44,411	19,898	—	71,532	103,818	55,235
703,349	166,812	26,336	—	19,066	155,608	222,364
8,393	370	75,942	—	259,528	857	560
113,033	17,834	125,960	—	42,024	221,817	1,505
81,556	322	3,882	—	67,666	74,857	19,629
345,661	16,239	24,396	—	177,155	83,671	21,987
68,801	37,259	24,064	—	30,122	21,763	24,257
624,872	18,299	88,429	—	35,830	315,575	167,758
151,504	6,730	28,157	—	13,955	28,494	36,783
1,099,267	149,105	81,971	—	1,819	38,001	87,112
49,265	154,552	24,419	—	15,003	4	6,471
63,660	17,027	996,137	—	531	40	5
—	—	—	168,269	—	—	—
643	123	2,013	—	235,603	26,148	84,787
40,809	—	1,892	—	30,161	395,800	62,263
33,437	6,501	131	—	60,570	88,664	200,029

表8 汽車貨運營業貨車運費收入

中華民國

商品別	總計	進口貨
總計	188,674,769	13,292,197
001 稻穀	870,035	489,007
002 雜糧農作物	1,405,683	104,669
003 特用作物	757,344	937
004 蔬菜	3,596,502	—
005 水果	2,044,425	64,252
006 其他園藝作物	424,563	3,717
007 豬	425,230	—
008 其他禽畜產	734,913	—
009 林產	153,796	—
010 漁產	1,120,804	21,362
011 原油	—	—
012 砂、石、黏土及其他礦產	16,993,101	146,897
013 屠宰生肉及副產品	227,405	—
014 肉類加工及保藏品	859,589	—

說明：商品名稱係根據行政院主計總處之「產業關聯表部門分類」為分類標準。

—按商品及商品來源別分

111年

單位：新臺幣千元

出口貨	轉口貨	國產內銷貨
5,397,085	272,496	169,712,992
—	—	381,028
—	—	1,301,014
—	—	756,407
—	—	3,596,502
6,976	—	1,973,197
—	—	420,847
—	—	425,230
—	—	734,913
—	—	153,796
—	—	1,099,442
—	—	—
1,571	—	16,844,633
—	—	227,405
—	—	859,589

表8 汽車貨運營業貨車運費收入

中華民國

商品別	總 計	進 口 貨
015 水產加工及保藏品	615,463	—
016 蔬菜加工及保藏品	1,181,756	—
017 動植物油脂及副產品	778,581	—
018 乳製品	1,349,101	—
019 米	1,009,321	—
020 製粉	298,538	1,245
021 飼料	2,310,717	3,112
022 巧克力、糖果及烘焙炊蒸食品	1,333,006	54,158
023 糖	425,257	8,534
024 調味品	1,472,233	74,501
025 其他食品	6,935,641	120,399
026 酒精飲料	644,056	35,172
027 非酒精飲料	2,307,877	2,051
028 菸	79,901	—
029 棉、毛、絲麻及其織布	457,483	5,147

—按商品及商品來源別分(續1)

111年 單位:新臺幣千元

出口貨	轉口貨	國產內銷貨
—	—	615,463
—	—	1,181,756
—	—	778,581
—	—	1,349,101
—	—	1,009,321
—	—	297,293
—	—	2,307,605
—	—	1,278,848
—	—	416,723
488	—	1,397,244
146,637	—	6,668,604
—	—	608,883
—	—	2,305,826
—	—	79,901
27,906	—	424,429

表8 汽車貨運營業貨車運費收入

中華民國

商品別	總 計	進 口 貨
030 人造纖維及玻璃纖維紡織品	1,554,187	1,538
031 針織布	673,438	—
032 不織布	745,453	—
033 其他紡織品	1,516,975	66,113
034 成衣	537,471	37,225
035 紡織服飾品	446,023	17,378
036 皮革	1,665,438	1,346
037 鞋類製品	218,274	3,353
038 其他皮革製品	525,777	14,090
039 製材	351,596	4,835
040 合板及組合木材	4,000,054	15,350
041 木竹藤製品	940,931	—
042 紙漿及紙	1,315,839	3,241
043 紙製品	7,372,605	65,523
044 印刷	1,685,993	14,773

—按商品及商品來源別分(續2)

111年

單位:新臺幣千元

出口貨	轉口貨	國產內銷貨
32,175	—	1,520,474
21,995	—	651,444
603	—	744,850
11,971	—	1,438,891
11,210	—	489,036
12,410	—	416,235
—	—	1,664,093
1,910	—	213,011
10,354	—	501,333
8,463	—	338,298
5,030	—	3,979,674
872	—	940,060
4,422	—	1,308,176
653	—	7,306,429
555	—	1,670,665

表8 汽車貨運營業貨車運費收入

中華民國

商品別	總 計	進 口 貨
045 石油煉製品	4,155,113	13,702
046 焦炭及其他煤製品	1,698,298	532,821
047 基本化學材料	4,759,078	636,459
048 石油化工原料	5,499,023	526,210
049 肥料及氮化合物	1,388,358	—
050 塑膠(合成樹脂)	1,668,975	55,548
051 合成橡膠	1,487,157	—
052 合成纖維	938,374	1,538
053 其他人造纖維	722,550	5,748
054 農藥及環境用藥	112,064	—
055 塗料、染料及顏料	398,784	1,758
056 清潔用品及化妝品	639,121	7,239
057 其他化學製品	1,248,004	117,642
058 醫療藥品	911,767	153,573
059 橡膠製品	1,798,197	9,610

—按商品及商品來源別分(續3)

111年			單位:新臺幣千元
出口貨	轉口貨	國產內銷貨	
—	—	—	4,141,410
—	—	—	1,165,477
13,714	—	—	4,108,905
3,466	—	—	4,969,346
—	—	—	1,388,358
11,605	—	—	1,601,823
26,464	—	—	1,460,693
—	—	—	936,836
—	—	—	716,802
—	—	—	112,064
—	—	—	397,027
9,881	—	—	622,001
26,217	—	—	1,104,144
34,639	—	—	723,555
34,634	—	—	1,753,953

表8 汽車貨運營業貨車運費收入

中華民國

商品別	總計	進口貨
060 塑膠製品	3,475,596	55,852
061 玻璃及其製品	559,495	—
062 陶瓷製品	577,709	—
063 水泥	1,488,952	—
064 水泥製品	1,254,019	—
065 其他非金屬礦物製品	4,923,328	—
066 生鐵及粗鋼	1,490,786	23,101
067 鋼鐵初級製品	6,302,679	24,534
068 鋁	823,515	13,370
069 其他金屬	10,607,569	8,515
070 金屬刀具、手工具及模具	1,268,908	22,120
071 金屬結構及建築組件	560,158	—
072 金屬容器	413,479	23,535
073 其他金屬製品	1,714,238	7,692
074 半導體	1,950,888	818,929

—按商品及商品來源別分(續4)

111年

單位:新臺幣千元

出口貨	轉口貨	國產內銷貨
406,081	—	3,013,662
—	—	559,495
2,282	—	575,427
—	—	1,488,952
1,255	—	1,252,764
—	—	4,923,328
26,627	—	1,441,058
18,656	—	6,259,490
13,072	—	797,073
19,588	—	10,579,467
121,308	—	1,125,480
—	—	560,158
1,398	—	388,546
73,296	—	1,633,251
145,496	—	986,463

表8 汽車貨運營業貨車運費收入

中華民國

商品別	總 計	進 口 貨
075 被動電子元件	281,385	57,094
076 印刷電路板	723,049	471,481
077 光電材料及元件	1,366,838	507,288
078 其他電子零組件	2,865,066	909,088
079 電腦產品	869,473	50,223
080 電腦週邊設備	1,364,786	422,752
081 通訊傳播設備	254,128	84,399
082 視聽電子產品	270,247	42,911
083 空白資料儲存媒體	57,165	—
084 量測、導航、控制設備及鐘錶	85,769	15,361
085 輻射及電子醫學設備、光學儀器	45,099	—
086 發電、輸電及配電設備	192,716	38,415
087 電池	175,272	10,311
088 電線、電纜及配線器材	245,522	28,737
089 照明設備	281,956	11,821

—按商品及商品來源別分(續5)

111年

單位:新臺幣千元

出口貨	轉口貨	國產內銷貨
16,329	—	207,961
60,723	—	190,845
122,561	—	736,988
375,982	—	1,579,995
35,527	—	783,724
241,873	—	700,161
8,380	—	161,349
8,291	—	219,044
—	—	57,165
20,417	—	49,991
—	—	45,099
6,195	—	148,106
9,324	—	155,637
6,427	—	210,357
8,255	—	261,880

表8 汽車貨運營業貨車運費收入

中華民國

商品別	總 計	進 口 貨
090 家用電器	1,712,342	38,729
091 其他電力設備	219,513	16,473
092 金屬加工用機械設備	1,110,578	10,303
093 其他專用機械設備	1,002,984	94,577
094 通用機械設備	532,913	11,161
095 汽車	917,817	9,842
096 船舶	29,589	—
097 機車	353,708	13,161
098 自行車	133,763	5,402
099 其他運輸工具	1,642,938	42,663
100 非金屬家具	961,239	9,882
101 金屬家具	237,584	4,088
102 育樂用品	301,993	9,021
103 其他製品	4,141,331	20,886
104 燃氣	145,114	—

—按商品及商品來源別分(續6)

111年 單位:新臺幣千元

出口貨	轉口貨	國產內銷貨
3,992	—	1,669,621
—	—	203,039
8,128	—	1,092,148
19,499	—	888,908
5,344	—	516,409
18,752	—	889,224
—	—	29,589
—	—	340,547
23,010	—	105,351
39,981	—	1,560,293
—	—	951,356
0	—	233,496
4,757	—	288,215
53,544	—	4,066,901
—	—	145,114

表8 汽車貨運營業貨車運費收入

中華民國

商品別	總 計	進 口 貨
105 自來水	68,378	—
106 廢水及污水處理	52,139	—
107 廢棄物清除、處理	1,408,678	—
108 資源回收處理	268,493	—
109 出版品	680,483	1,498
110 影片及音樂出版品	210,637	—
200 空貨櫃	164,423	23,131
201 貨櫃貨	24,101,110	5,892,077

—按商品及商品來源別分(續完)

111年

單位:新臺幣千元

出口貨	轉口貨	國產內銷貨
—	—	68,378
—	—	52,139
—	—	1,408,678
—	—	268,493
—	—	678,984
—	—	210,637
109,130	—	32,162
2,894,785	272,496	15,041,753

參、調查概述

一、調查目的

本調查主要目的係蒐集臺灣地區自用與營業貨車運送商品之種類、流向、流量及運費等動態資料，以供研訂汽車貨運管理措施及整體運輸計畫之用，並作為編製產業關聯表之重要參據。

二、調查範圍與對象

以臺灣地區登記為自用貨車及營業貨車車輛為調查對象¹。自用貨車以車輛為調查單位，每輛車填寫一份調查表；營業貨車以公司行號為調查單位，分為「一般貨運公司」、「貨櫃貨運公司」及「路線貨運公司」3種。除路線貨運公司為全查外，另2種貨運公司係採隨機抽出，每家受查公司均須填寫該公司所擁有各車種1/3車輛數之貨運裝卸資料。

三、調查項目及調查表式

(一)自用貨車部分：包括

- 1.車輛基本資料：牌照號碼、車種、車重、載重、總重、車主名稱、填表人、登記地址、電話、通訊地址、7日均未曾載貨原因、低溫商品運量占本車總運量比率及平均每公升燃料可行駛里程數。
- 2.裝卸貨物狀況：日期、訖點之裝卸商品名稱及貨重、起點、訖點、單程區間公里、行車總次數、貨櫃個數、商品來源別。

(二)營業貨車部分：包括

- 1.公司基本資料：統一編號、公司行號名稱、登記地址、電話、通訊地址、總營業車輛數、7日均未曾載貨原因及靠

¹ 惟不包含部分政府機關及國營事業之自用貨車；營業貨車範圍則為分屬汽車運輸業管理規則第2條之「汽車貨運業」、「汽車路線貨運業」、「汽車貨櫃貨運業」之車輛。

- 行車車輛數。
- 2.車輛基本資料：牌照號碼、統一編號、車種、車重、載重、總重、低溫商品之運費收入占本車總運費收入比率、低溫商品之運量占本車總運量比率及平均每公升燃料可行駛里程數。
 - 3.裝卸貨物狀況：日期、訖點之裝卸商品名稱及貨重、起點、訖點、單程區間公里、行車總次數、貨櫃個數、運費總收入及商品來源別。

四、調查標準時期

本調查每半年辦理 1 次，調查日期為每年 4 月及 10 月的 16 日至 22 日。

五、實施調查期間及進度：

- (一)採每半年實地訪問調查，於每年 4、10 月辦理，以調查月指定期間之資料為準。
- (二)於各調查月指定日以前，由調查員將調查表送達各受查單位，由受查單位填寫資料時間內該車輛裝載貨物往來狀況資料。
- (三)自用貨車調查表由各縣市政府主計處審核彙總；營業貨車調查表則由公路總局所屬各監理單位審核彙整，於調查次月底前寄回交通部統計處。

六、調查方法

採實地訪問調查，除了直接填寫書面調查表外，受查者亦可利用「汽車貨運調查上網填報系統」直接上網填寫貨品運送裝卸資料，惟僅能就書面調查表及上網填表方式擇一填寫。

七、抽樣設計

(一)母體資料來源：

- 1.自用貨車部分：交通部公路總局汽車貨運車籍資料檔，111

年自用貨車母體約 99 萬輛。

2. 營業貨車部分：交通部公路總局汽車貨運公司資料檔，111 年營業貨車母體約 5,463 家貨運公司，其中有 10 家為路線貨運公司。

(二)抽樣方法：採分層比例隨機抽樣

1. 自用貨車部分：先劃分為自用大貨車、自用小貨車及自用曳引車 3 類副母體。各副母體再依車輛是否為低溫車及 20 縣市別分層。
2. 營業貨車部分：以公司行號內車輛數與營業性質之不同分為 4 類副母體，(1)20 輛車（含）以上之大型貨運公司；(2) 20 輛車以下之小型貨運公司；(3)貨櫃貨運公司；(4)路線貨運公司。先依各副母體家數占比分配抽出家數，各副母體再按各縣市內業者擁有低溫車輛數占比(分為 0%、1%-50%、51%-100%3 類)及 20 縣市別分層抽樣。

(三)樣本數：

1. 自用貨車部分：自用大貨車抽出 400 輛（含低溫車），自用小貨車抽出 3,600 輛（含低溫車），自用曳引車抽出 393 輛，其中自用大貨車、自用小貨車每縣市至少抽出 10 輛，共約抽取樣本 4,393 輛，回表率 100%。
2. 營業貨車部分：大型貨運公司約抽出 136 家，小型貨運公司約抽出 435 家，貨櫃貨運公司約抽出 64 家，路線貨運公司計 10 家全查，合計 645 家，回表率 86.2%。

(四)推算方法

本調查各項母體特徵值之推定，係以樣本調查資料為基礎，採不偏估計，並按 20 個縣市予以調整(權數= N_{ijkl}/n_{ijkl})。總貨運量或總運費收入或總行車次數之推定公式為：

$$\hat{X} = \sum_i \sum_j \sum_k \sum_l \sum_m \frac{N_{ijkl}}{n_{ijkl}} X_{ijklm}$$

其中， i 代表調查次數別，1 代表上半年，2 代表下半年。
 j 代表 20 個縣市別。

- k 代表營業貨車 4 類公司別，另自用貨車未分公司別。
- l 代表車種別。
- N_{ijkl} 代表第 i 次調查第 j 縣市第 k 類公司第 l 車種自用貨車或營業貨車之母體數。
- n_{ijkl} 代表第 i 次調查第 j 縣市第 k 類公司第 l 車種自用貨車或營業貨車之樣本數。
- X_{ijklm} 代表第 i 次調查第 j 縣市第 k 類公司第 l 車種第 m 輛車之資料。（載貨重量、運費收入或行車次數）

八、結果表式及整理編製方法

- (一)由交通部統計處按各縣市調查需用數量寄交各區督導員調查表，再由各區督導員轉發各監理單位及基層統計調查員，由調查員在辦理調查前送交受查單位，詳細解說填表方法。
- (二)調查資料先審核、整理、分類、校正商品編號及區間公里數、標準化重量單位，再利用電腦進行檢驗無誤後，利用電腦運算處理。
- (三)先將每半年調查 7 日期間之載貨資料，利用擴大率推估為半年資料，並於全年調查完成後，將上、下半年資料合計彙整編印年報告。

九、辦理機關

- (一)交通部(統計處)負責策劃並辦理調查資料之整理審核、結果推估、統計分析及調查報告之編撰等工作。
- (二)交通部公路總局所屬監理所、站負責選派實地訪問調查員，辦理營業貨車實地調查工作。
- (三)臺灣地區各縣市政府主計處所屬基層統計調查員辦理自用貨車實地調查工作。

肆、附 錄

一、調查表格式

本調查表設計的主要重點在於車輛裝卸貨物的狀況，其項目包括調查日期、訖點之裝卸商品名稱、起訖點、單程區間公里、行車總次數、訖點之裝卸貨總重量、貨櫃個數、運費總收入、商品來源別、低溫商品之運費收入占本車總運費收入比率、低溫商品之運量占本車總運量比率及平均每公升燃料可行駛里程數。調查表格式有一般貨運(含貨櫃貨運)、路線貨運、自用貨車 3 種。另設計汽車貨運公司行號一般概況調查表，由受查之一般貨運及路線貨運公司行號填寫，以增加資料之完整性。

交通部
汽車貨運調查
自用貨車調查表



本調查係依統計法規定辦理，所蒐集資料僅供研訂運輸計畫與擬定政策之用，絕不對外洩漏，敬請合作，詳實填寫。

核定機關：行政院主計總處
核定文號：主普管字第
1080401371號
調查類別：指定統計調查
有效期間：民國111年12月底
調查週期：定期按半年調查

地址：10052 臺北市中正區仁愛路1段50號
電話：(02)2349-2715 網址：
https://survey.motc.gov.tw

資料時間：111年__月16日0時至22日24時共7天

牌照號碼

種類		自用大貨車
		自用小貨車
		自用曳引車

(請擇一勾選)

車重：_____公噸 載重：_____公噸 總重：_____公噸
車主(公司行號或個人)名稱：_____ 填表人：_____

登記地址：_____ 電話：_____

通訊地址：□同上 _____

一、一般事項：

- 受查車輛在調查期間7日內均未曾裝載貨物者，請勾出原因：
 (1) 無貨 (2) 無司機 (3) 車輛修理中 (4) 路線損毀 (5) 其他，請說明_____
- 本車於16日至22日間是否有載送低溫商品：(非冷凍車、冷藏車或保溫車者免填)
 (1) 是，低溫商品之運量占本車總運量比率：
 (1) 未滿5% (2) 5%-未滿10% (3) 10%-未滿15%
 (4) 15%-未滿20% (5) 20%-未滿40% (6) 40%-未滿60%
 (7) 60%-未滿80% (8) 80%-未滿100% (9) 100%
 (2) 否
- 就本車所使用的燃料而言，平均每公升燃料可行駛里程數：
 (1) 未滿1公里 (2) 1-未滿2公里 (3) 2-未滿3公里
 (4) 3-未滿4公里 (5) 4-未滿5公里 (6) 5-未滿6公里
 (7) 6-未滿7公里 (8) 7-未滿8公里 (9) 8公里以上(請說明____公里)

二、裝卸貨物狀況：

第一次出車時之貨重(空車請填0)：_____公噸

※陰影部分請用紅筆填寫代號(由調查員填，受查戶不必填寫)

日期		起點				行車		貨櫃個數					商品來源別	
		裝卸商品名稱				單程區間公里	行車總次數	裝卸貨總重量						
		起點(含空車起點)		迄點(含空車迄點)				裝貨(公噸)	卸貨(公噸)	10呎(個)	20呎(個)	35呎(個)		40呎(個)
月	日	縣市	鄉鎮市區	縣市	鄉鎮市區							呎數	個數	

1代表進口貨
2代表出口貨
3代表進口貨
4代表國內銷售

(接背面)

核定機關：行政院主計總處
 核定文號：主普管字第
 1080401371號
 調查類別：指定統計調查
 有效期間：民國111年12月底
 調查週期：定期按半年調查

交通部
 汽車貨運調查
 一般概況調查表



本調查係依統計法規定辦理，所蒐集資料僅供研訂運輸計畫與擬定政策之用，絕不對外洩漏，敬請合作，詳實填寫。

地址：10052 臺北市中正區仁愛路1段50號
 電話：(02)2349-2715 網址：https://survey.motc.gov.tw

(汽車貨運公司行號適用)

資料時間：111年___月16日0時至22日24時共7天

縣市編號	車種編號

公司 統一編號	
------------	--

公司行號名稱：_____

負責人：_____

登記地址：_____

電話：_____

通訊地址：同上 _____

1. 貴單位總營業車輛數：

合計	貨櫃曳引車	貨運曳引車	普通大貨車 (含聯結車)	小貨車

其中運輸零擔貨物總營業車輛數：

合計	貨櫃曳引車	貨運曳引車	普通大貨車 (含聯結車)	小貨車

2. 貴單位調查期間(16日至22日)內均未曾裝載貨物而停置之車輛數並按其原因分：

	合計	無貨	無司機	車輛修理中	路線損毀	其他
合計						
貨櫃曳引車						
貨運曳引車						
普通大貨車 (含聯結)						
小貨車						

3. 貴公司(行號)營業車輛中，靠行車：_____輛

訪查員	
-----	--

審核員	
-----	--

核定機關：行政院主計總處
 核定文號：主普管字第
 1080401371號
 調查類別：指定統計調查
 有效期間：民國111年12月底
 調查週期：定期按半年調查

交通部
 汽車貨運調查
一般貨運及貨櫃貨運調查表



本調查係依統計法規定辦理，所蒐集資料僅供研訂運輸計畫與擬定政策之用，絕不對外洩漏，敬請合作，詳實填寫。

地址：10052 臺北市中正區仁愛路1段50號
 電話：(02)2349-2715 網址：https://survey.motc.gov.tw
 資料時間：111年__月16日0時至22日24時共7天

牌照號碼

公司統一編號

牌照種類 (請打勾)：貨櫃曳引車 貨運曳引車 普通大貨車 小貨車
 車重：_____公噸 載重：_____公噸 (聯結) 總重：_____公噸

1. 本車於16日至22日間是否有載送低溫商品：(非冷凍車、冷藏車或保溫車者免填)
 (1) 是

- 1-1. 低溫商品之運費收入占本車總運費收入比率：
- (1) 未滿5% (2) 5%-未滿10% (3) 10%-未滿15%
 (4) 15%-未滿20% (5) 20%-未滿40% (6) 40%-未滿60%
 (7) 60%-未滿80% (8) 80%-未滿100% (9) 100%

- 1-2. 低溫商品之運量占本車總運量比率：
- (1) 未滿5% (2) 5%-未滿10% (3) 10%-未滿15%
 (4) 15%-未滿20% (5) 20%-未滿40% (6) 40%-未滿60%
 (7) 60%-未滿80% (8) 80%-未滿100% (9) 100%

(2) 否

2. 就本車所使用的燃料而言，平均每公升燃料可行駛里程數：

- (1) 未滿1公里 (2) 1-未滿2公里 (3) 2-未滿3公里
 (4) 3-未滿4公里 (5) 4-未滿5公里 (6) 5-未滿6公里
 (7) 6-未滿7公里 (8) 7-未滿8公里 (9) 8公里以上(請說明_____公里)

第一次出車時之貨重(空車請填0)：_____公噸

※調查表中，填寫下列各項
 本表填寫時請注意：1. 填寫日期
 2. 填寫地點
 3. 填寫車牌號碼
 4. 填寫車重

1代或進口貨
 2代或出口貨
 3代或進口貨
 4代或出口貨
 5代或進口貨

※陰影部分請用紅筆填寫代號(由調查員填，受查戶不必填寫)

日期	起點 (含空車起點)	訖點 (含空車訖點)	單程 區間 公里	行車 總次數	訖點之 裝卸貨總重量		貨櫃個數					運費 總收入 (元)	商品來源別	
					裝貨 (公噸)	卸貨 (公噸)	10呎 (個)	20呎 (個)	35呎 (個)	40呎 (個)	其他			
											呎數			個數
月 日	縣市 鄉鎮市區	縣市 鄉鎮市區												

(接背面)

核定機關：行政院主計總處
核定文號：主普管字第
1080401371號
調查類別：指定統計調查
有效期間：民國111年12月底
調查週期：定期按半年調查

交通部
汽車貨運調查
路線貨運調查表



本調查係依統計法規定辦理，所蒐集資料僅供研訂運輸計畫與擬定政策之用，絕不對外洩漏，敬請合作，詳實填寫。

地址：10052 臺北市中正區仁愛路1段50號
電話：(02)2349-2715 網址：https://survey.motc.gov.tw

(本車若屬貨櫃曳引車者，請用一般貨運及貨櫃貨運調查表填寫)
資料時間：111年__月16日0時至22日24時共7天

牌照號碼	
------	--

統一編號	
------	--

牌照種類(請打勾)：貨運曳引車 普通大貨車 小貨車
車重：_____公噸 載重：_____公噸 總重：_____公噸

1. 本車於16日至22日間是否有載送低溫商品：(非冷凍車、冷藏車或保溫車者免填)：

(1) 是

1-1. 低溫商品之運費收入占本車總運費收入比率：

- (1) 未滿5% (2) 5%-未滿10% (3) 10%-未滿15%
 (4) 15%-未滿20% (5) 20%-未滿40% (6) 40%-未滿60%
 (7) 60%-未滿80% (8) 80%-未滿100% (9) 100%

1-2. 低溫商品之運量占本車總運量比率：

- (1) 未滿5% (2) 5%-未滿10% (3) 10%-未滿15%
 (4) 15%-未滿20% (5) 20%-未滿40% (6) 40%-未滿60%
 (7) 60%-未滿80% (8) 80%-未滿100% (9) 100%

(2) 否

2. 就本車所使用的燃料而言，平均每公升燃料可行駛里程數：

- (1) 未滿1公里 (2) 1-未滿2公里 (3) 2-未滿3公里
 (4) 3-未滿4公里 (5) 4-未滿5公里 (6) 5-未滿6公里
 (7) 6-未滿7公里 (8) 7-未滿8公里 (9) 8公里以上(請說明__公里)

第一次出車時之貨重(空車請填0)：_____公斤

※陰影部分請用紅筆填寫代號(由調查員填，受查戶不必填寫)

共_____張 第_____張

日期 月 日	起點之 裝卸商品名稱	起 點		訖 點		單 程 間 里 公	訖點之 裝卸貨總重量		運費總收入 (元)
		縣 市	鄉鎮市區	縣 市	鄉鎮市區		裝貨 (公斤)	卸貨 (公斤)	

(接背面)

二、填表說明及範例

為使受查單位瞭解如何填寫調查表，本調查之填表須知包括填表說明、自用貨車裝載貨物往來情形範例、一般貨運及貨櫃曳引車裝載貨物往來情形範例及路線貨運裝載貨物往來情形範例，另亦詳列商品名稱一覽表、鄉鎮市區編號一覽表及高速公路沿線各交流道里程表等。

(一)填表說明

1. 請自用貨車受查單位填報所指定之車輛在調查期間 7 天內之全部裝載情況；請一般貨運公司行號填報營業貨車(包括貨運曳引車、貨櫃曳引車、普通大貨車(含聯結車)及小貨車)在調查期間 7 天內之全部營業狀況；請路線貨運公司行號填報裝載零擔貨物在調查期間 7 天內之全部營業狀況。
2. 每一輛車請填寫一份裝載(承運)貨物往來情形表，每一貨運公司行號並請填寫一份汽車貨運公司行號一般概況表。
3. 填表前請自用貨車受查單位先參看第 99-100 頁之普通自用貨車及自用曳引車裝載貨物往來情形範例。一般貨運公司行號先參看第 101-102 頁之普通營業貨車及貨櫃曳引車承運貨物往來情形範例。路線貨運公司行號先參看第 103 頁之路線貨運車輛承運貨物往來情形範例。
4. 商品名稱請參看第 104-135 頁之商品名稱一覽表，如不敷使用時，請詳述名稱請避免其他、雜貨、零擔貨物、農產品等混雜不清之商品名稱。
5. 起點及訖點請填明縣市別與鄉鎮市區別，請參看第 136-139 頁之鄉鎮市區編號一覽表。
6. 空車時請在訖點之裝卸商品名稱欄中註明「空車」字樣。
7. 單程區間公里請填寫起訖點間之單程距離。
8. 訖點之裝卸貨總重量單位依調查表內設定(自用貨車及一般貨運公司為公噸；路線貨運公司為公斤)為原則。若使用其他單位，請列出換算標準。
9. 曳引車裝載貨櫃貨時，請依貨櫃長度填寫個數；貨櫃長度不為

- 10 呎、20 呎、35 呎或 40 呎時，請於「其他」處填寫呎數長度及個數。
10. 商品來源別請就進口貨、出口貨、轉口貨、國產內銷貨四者擇一分別以 1、2、3、4 表示之。
 11. 單程區間公里及運費總收入請填寫整數；訖點之裝卸貨總重量以公噸為單位者可填至小數第 3 位，以公斤為單位者請填寫整數。
 12. 同一商品、同一來源別（進口、出口、轉口、國產內銷）而起訖地點又相同者，得填寫於一行內；其行車總次數、訖點之裝卸貨總重量及運費總收入請填寫合計數。
 13. 商品名稱、起點、訖點、商品來源別有任一項不相同者，務請分行填寫。
 14. 調查表不敷填列時，請向調查員或交通部統計處（臺北市仁愛路 1 段 50 號 14 樓）索取。
 15. 如有任何疑問，請撥電話：(02) 2349-2715 交通部統計處第 1 科。

(二) 調查表範例

- 例 1. 普通自用貨車適用
- 例 2. 自用曳引車適用
- 例 3. 普通營業貨車適用
- 例 4. 貨櫃曳引車適用
- 例 5. 路線貨車適用

例 1

自用貨車調查表範例

(普通自用貨車適用)

1. 受查車輛在調查期間 7 日內均未曾裝載貨物者，請勾出原因：

(1) 無貨 (2) 無司機 (3) 車輛修理中 (4) 路線損毀 (5) 其他，請說明

2. 本車於 16 日至 22 日間是否有載送低溫商品：(非冷凍車、冷藏車或保溫車者免填)

(1) 是，低溫商品之運量占本車總運量比率：

- (1) 未滿 5% (2) 5%-未滿 10% (3) 10%-未滿 15%
 (4) 15%-未滿 20% (5) 20%-未滿 40% (6) 40%-未滿 60%
 (7) 60%-未滿 80% (8) 80%-未滿 100% (9) 100%

(2) 否

3. 就本車所使用的燃料而言，平均每公升燃料可行駛里程數：

- (1) 未滿 1 公里 (2) 1-未滿 2 公里 (3) 2-未滿 3 公里
 (4) 3-未滿 4 公里 (5) 4-未滿 5 公里 (6) 5-未滿 6 公里
 (7) 6-未滿 7 公里 (8) 7-未滿 8 公里 (9) 8 公里以上(請說明 _____ 公里)

1 代表進口貨
 2 代表出口貨
 3 代表轉口貨
 4 代表國產內銷貨

第 1 次出車時之貨重(空車請填 0)：10 公噸

日期	訖點之 裝卸商品名稱		起點 (含空車起點)		訖點 (含空車訖點)		單程 區間 公里	行車 總次 數	訖點之 裝卸貨總重量		貨 櫃 個 數					商 品 來 源 別
			縣 市	鄉 鎮 市 區	縣 市	鄉 鎮 市 區			裝貨 (公噸)	卸貨 (公噸)	10 呎 (個)	20 呎 (個)	35 呎 (個)	40 呎 (個)	其他 呎數	
4 16	063	05	09	05	14	15	1		10							4
	水泥	苗栗縣	公館鄉	苗栗縣	西湖鄉											
4 16	063	05	14	05	09	15	1	12								
	水泥	苗栗縣	西湖鄉	苗栗縣	公館鄉											
4 16	063	05	09	05	01	8	1	12								4
	水泥	苗栗縣	公館鄉	苗栗縣	苗栗市											
4 16	039	05	01	05	06	8	1	5								
	製材	苗栗縣	苗栗市	苗栗縣	後龍鎮											
4 16	039	05	06	05	09	16	1	12	5							4
	製材	苗栗縣	後龍鎮	苗栗縣	公館鄉											
4 17	039	05	09	07	01	65	1	8								
	製材	苗栗縣	公館鄉	彰化縣	彰化市											
4 17	039	07	01	09	01	50	1	20								4
	製材	彰化縣	彰化市	雲林縣	斗六市											
4 17	007	09	01	05	06	125	1	15								
	豬	雲林縣	斗六市	苗栗縣	後龍鎮											
4 17	007	05	06	05	01	8	1	10								4
	豬	苗栗縣	後龍鎮	苗栗縣	苗栗市											
4 17	007	05	01	05	04	15	1	5								4
	豬	苗栗縣	苗栗市	苗栗縣	竹南鎮											
4 19	043	05	04	05	12	16	1	8								
	紙製品	苗栗縣	竹南鎮	苗栗縣	頭屋鄉											

例 2

自用貨車調查表範例

(自用曳引車適用)

1. 受查車輛在調查期間 7 日內均未曾裝載貨物者，請勾出原因：

(1) 無貨 (2) 無司機 (3) 車輛修理中 (4) 路線損毀 (5) 其他，請說明

2. 本車於 16 日至 22 日間是否有載送低溫商品：(非冷凍車、冷藏車或保溫車者免填)

(1) 是，低溫商品之運量占本車總運量比率：

(1) 未滿 5% (2) 5%-未滿 10% (3) 10%-未滿 15%
 (4) 15%-未滿 20% (5) 20%-未滿 40% (6) 40%-未滿 60%
 (7) 60%-未滿 80% (8) 80%-未滿 100% (9) 100%

(2) 否

3. 就本車所使用的燃料而言，平均每公升燃料可行駛里程數：

(1) 未滿 1 公里 (2) 1-未滿 2 公里 (3) 2-未滿 3 公里
 (4) 3-未滿 4 公里 (5) 4-未滿 5 公里 (6) 5-未滿 6 公里
 (7) 6-未滿 7 公里 (8) 7-未滿 8 公里 (9) 8 公里以上(請說明__公里)

1 代表進口貨
 2 代表出口貨
 3 代表轉口貨
 4 代表國產內銷貨

第 1 次出車時之貨重(空車請填 0)：0 公噸

日期	訖點之 裝卸商品名稱	起點 (含空車起點)		訖點 (含空車訖點)		單程 區間 公里	行車 總次 數	訖點之 裝卸貨總重量		貨 櫃 個 數					商 品 來 源 別	
		縣 市	鄉 鎮 市 區	縣 市	鄉 鎮 市 區			裝貨 (公噸)	卸貨 (公噸)	10 呎 (個)	20 呎 (個)	35 呎 (個)	40 呎 (個)	其他 呎數		個數
4 16	201 貨櫃貨	64	09	13	16	47	1	25		1						
4 16	201 貨櫃貨	13	16	64	09	47	1		25	1						2
4 16	200 空貨櫃	64	09	10	06	135	1	4		1						
4 16	200 空貨櫃	10	06	64	01	131	1		4	1						2
4 16	299 空車	64	01	64	09	7	1									
4 18	201 貨櫃貨	64	09	64	02	8	1	20						30	1	
4 18	201 貨櫃貨	64	02	67	33	45	1		20					30	1	1
4 18	201 貨櫃貨	67	33	65	02	320	1	25						45	1	
4 18	201 貨櫃貨	65	02	65	11	20	1		25					45	1	2
4 19	201 貨櫃貨	65	11	65	02	20	1	10			1					
4 19	201 貨櫃貨	65	02	65	11	20	1		10		1					2

例 3

一般貨運及貨櫃曳引車調查表範例

(普通營業貨車適用)

1. 本車於 16 日至 22 日間是否有載送低溫商品：(非冷凍車、冷藏車或保溫車者免填)

(1) 是

1-1. 低溫商品之運費收入占本車總運費收入比率：

- (1) 未滿 5% (2) 5%-未滿 10% (3) 10%-未滿 15%
 (4) 15%-未滿 20% (5) 20%-未滿 40% (6) 40%-未滿 60%
 (7) 60%-未滿 80% (8) 80%-未滿 100% (9) 100%

1-2. 低溫商品之運量占本車總運量比率：

- (1) 未滿 5% (2) 5%-未滿 10% (3) 10%-未滿 15%
 (4) 15%-未滿 20% (5) 20%-未滿 40% (6) 40%-未滿 60%
 (7) 60%-未滿 80% (8) 80%-未滿 100% (9) 100%

(2) 否

2. 就本車所使用的燃料而言，平均每公升燃料可行駛里程數：

- (1) 未滿 1 公里 (2) 1-未滿 2 公里 (3) 2-未滿 3 公里
 (4) 3-未滿 4 公里 (5) 4-未滿 5 公里 (6) 5-未滿 6 公里
 (7) 6-未滿 7 公里 (8) 7-未滿 8 公里
 (9) 8 公里以上(請說明 公里)

1 代表進口貨
 2 代表出口貨
 3 代表轉口貨
 4 代表國產內銷貨

第 1 次出車時之貨重(空車請填 0)：15 公噸

日期 月 日	訖點之 裝卸商品名稱	起點 (含空車起點)		訖點 (含空車訖點)		單程 區間 公里	行車 總次 數	訖點之 裝卸貨總重量		貨 櫃 個 數					運費 總收入 (元)	商品 來源 別		
		縣 市	鄉鎮 市區	縣 市	鄉鎮 市區			裝貨 (公噸)	卸貨 (公噸)	10 呎 (個)	20 呎 (個)	35 呎 (個)	40 呎 (個)	其他				
											呎數	個數						
4 16	019 米	64 高雄市	01 鹽埕區	64 高雄市	12 鳳山區	8	1		15								2,500	4
4 16	063 水泥	64 高雄市	12 鳳山區	66 臺中市	09 豐原區	220	1	20										
4 16	063 水泥	66 臺中市	09 豐原區	66 臺中市	12 清水區	20	1	15									1,500	4
4 17	063 水泥	66 臺中市	12 清水區	66 臺中市	15 后里區	21	1	5									1,500	4
4 18	021 飼料	66 臺中市	15 后里區	05 苗栗縣	01 苗栗市	36	1	10										
4 18	021 飼料	05 苗栗縣	01 苗栗市	05 苗栗縣	15 造橋鄉	12	1	5	5								1,800	4
4 18	021 飼料	05 苗栗縣	15 造橋鄉	04 新竹縣	01 竹北市	32	1	10									2,500	4
4 19	003 特用作物	04 新竹縣	01 竹北市	04 新竹縣	03 新埔鎮	7	1	12										

例 4

一般貨運及貨櫃曳引車調查表範例

(貨櫃曳引車適用)

1. 本車於 16 日至 22 日間是否有載送低溫商品：(非冷凍車、冷藏車或保溫車者免填)

(1) 是

1-1. 低溫商品之運費收入占本車總運費收入比率：

(1) 未滿 5% (2) 5%-未滿 10% (3) 10%-未滿 15%

(4) 15%-未滿 20% (5) 20%-未滿 40% (6) 40%-未滿 60%

(7) 60%-未滿 80% (8) 80%-未滿 100% (9) 100%

1-2. 低溫商品之運量占本車總運量比率：

(1) 未滿 5% (2) 5%-未滿 10% (3) 10%-未滿 15%

(4) 15%-未滿 20% (5) 20%-未滿 40% (6) 40%-未滿 60%

(7) 60%-未滿 80% (8) 80%-未滿 100% (9) 100%

(2) 否

2. 就本車所使用的燃料而言，平均每公升燃料可行駛里程數：

(1) 未滿 1 公里 (2) 1-未滿 2 公里 (3) 2-未滿 3 公里

(4) 3-未滿 4 公里 (5) 4-未滿 5 公里 (6) 5-未滿 6 公里

(7) 6-未滿 7 公里 (8) 7-未滿 8 公里

(9) 8 公里以上(請說明 公里)

1 代表進口貨
2 代表出口貨
3 代表轉口貨
4 代表國產內銷貨

第 1 次出車時之貨重(空車請填 0)：0 公噸

日期	裝卸商品名稱	起點 (含空車起點)		訖點 (含空車訖點)		單程 區間 公里	行車 總次 數	訖點之 裝卸貨總重量		貨 櫃 個 數					運費 總收 入 (元)	商品 來源 別		
		縣市	鄉鎮 市區	縣市	鄉鎮 市區			裝貨 (公噸)	卸貨 (公噸)	10呎 (個)	20呎 (個)	35呎 (個)	40呎 (個)	其他 呎數			其他 個數	
4 16	201 貨櫃貨	64 高雄市	09 前鎮區	13 屏東縣	16 枋寮鄉	47	1	25					1					
4 16	201 貨櫃貨	13 屏東縣	16 枋寮鄉	64 高雄市	09 前鎮區	47	1		25					1			3,300	2
4 17	200 空櫃貨	64 高雄市	09 前鎮區	10 嘉義縣	06 溪口鄉	135	1	4							45	1		
4 17	200 空櫃貨	10 嘉義縣	06 溪口鄉	64 高雄市	09 前鎮區	135	1		4						45	1	2,700	2
4 18	201 貨櫃貨	64 高雄市	09 前鎮區	66 臺中市	14 梧棲區	218	1	20.125							30	1		
4 18	201 貨櫃貨	66 臺中市	14 梧棲區	64 高雄市	02 鼓山區	212	1		20.125						30	1	3,000	3
4 19	201 貨櫃貨	64 高雄市	02 鼓山區	64 高雄市	09 前鎮區	8	1	15		2								
4 19	201 貨櫃貨	64 高雄市	09 前鎮區	65 新北市	02 三重區	368	1		15	2							4,000	1
4 20	201 貨櫃貨	65 新北市	02 三重區	65 新北市	11 汐止區	18	1	25			1							

例 5

路線貨運調查表範例

(路線貨車適用)
(以一天情形為例)

1. 本車於 16 日至 22 日間是否有載送低溫商品：(非冷凍車、冷藏車或保溫車者免填)

(1) 是

1-1. 低溫商品之運費收入占本車總運費收入比率：

- (1) 未滿 5% (2) 5%-未滿 10% (3) 10%-未滿 15%
 (4) 15%-未滿 20% (5) 20%-未滿 40% (6) 40%-未滿 60%
 (7) 60%-未滿 80% (8) 80%-未滿 100% (9) 100%

1-2. 低溫商品之運量占本車總運量比率：

- (1) 未滿 5% (2) 5%-未滿 10% (3) 10%-未滿 15%
 (4) 15%-未滿 20% (5) 20%-未滿 40% (6) 40%-未滿 60%
 (7) 60%-未滿 80% (8) 80%-未滿 100% (9) 100%

(2) 否

2. 就本車所使用的燃料而言，平均每公升燃料可行駛里程數：

- (1) 未滿 1 公里 (2) 1-未滿 2 公里 (3) 2-未滿 3 公里
 (4) 3-未滿 4 公里 (5) 4-未滿 5 公里 (6) 5-未滿 6 公里
 (7) 6-未滿 7 公里 (8) 7-未滿 8 公里
 (9) 8 公里以上(請說明 公里)

第 1 次出車時之貨重(空車請填 0)：0 公噸

日期		訖點之 裝卸商品名稱	起 點		訖 點		單程 區間 公里	訖點之 裝卸貨總重量		運費 總收入 (元)
月	日		縣 市	鄉鎮市區	縣 市	鄉鎮市區		裝貨 (公斤)	卸貨 (公斤)	
4	16		055 塗料	63 臺北市	03 大安區	63 臺北市				
4	16	068 鋁	63 臺北市	03 大安區	63 臺北市	11 士林區	9	250	150	655
4	16	050 塑膠	63 臺北市	03 大安區	63 臺北市	11 士林區	9	450	400	796
4	16	024 調味品	63 臺北市	03 大安區	65 新北市	02 三重區	7	350	300	967
4	16	072 金屬容器	63 臺北市	03 大安區	65 新北市	02 三重區	7	250	250	515
4	16	068 鋁	63 臺北市	03 大安區	68 桃園市	01 桃園區	27	650	550	503
4	16	025 其他食品	63 臺北市	03 大安區	68 桃園市	01 桃園區	27	550	450	858
4	16	045 石油煉製品	63 臺北市	03 大安區	68 桃園市	01 桃園區	27	450	450	385
4	16	037 鞋類製品	63 臺北市	12 北投區	63 臺北市	11 士林區	6	250	250	530

三、商品名稱及地區代號

(一)商品名稱一覽表

部門編號	部門名稱	各部門主要商品及服務
001	稻穀	
	稻穀	硬種稻穀、私種稻穀、未列名稻穀、種植用稻種
	稻草及其他副產品	稻草、屑穀
002	雜糧農作物	
	小麥	小麥
	甘藷	甘藷(蕃藷)、甘藷簽
	玉米	玉米(玉蜀黍)
	大豆	大豆(黃豆)
	落花生	落花生、花生仁
	其他雜糧農作物	大麥、蕎麥、黑麥、高粱(蜀黍)、小米(粟)及其他穀類、蠶豆、紅豆、花豆、綠豆、薏仁等(蔬菜豆類除外)
	雜糧農作物副產品	小麥稈、甘藷藤、花生殼等副產品
003	特用作物	
	茶菁	茶菁
	菸草	未整菸草
	棉花	原棉
	甘蔗	甘蔗
	其他特用作物	咖啡豆、可可豆、亞麻仁、棉籽、蓖麻籽、紅花籽、芥菜籽、油菜籽、茶籽、葵花籽、芝麻、亞麻、瓊麻、蘭草、樹薯、葛鬱金(粉薯)、洛神葵、薄荷、霍布花(啤酒花)、肉桂、丁香、茴香、胡椒、香茅、甜菜、甜菊、山藥、番紅花、牧草、綠肥、破布子、油茶(苦茶樹)
	蔗苗及特用作物副產品	蔗苗、蔗葉、蔗根、甘蔗尾、甘蔗槁等及樹薯槁等農產加工作物副產品
004	蔬菜	

部門編號	部門名稱	各部門主要商品及服務
005	西瓜、甜瓜	西瓜、甜瓜（含香瓜及洋香瓜）
	其他蔬菜	蘆筍、竹筍、蘿蔔、薑、芋、馬鈴薯、蒜、荸薺、甘藍菜、白菜、花椰菜、甜椒、辣椒、茭白筍、胡瓜、冬瓜、南瓜、絲瓜、苦瓜、豌豆、菜豆、毛豆、敏豆、番茄、茄子、洋蔥、薤菜（空心菜）、芹菜、胡蘿蔔、蓮藕、山葵、金針菜、草莓、玉米筍等
	蔬菜副產品	胡蘿蔔蔭、絲瓜絡等
	水果	
	柑橘	椪柑、桶柑、晚崙西亞橙、文旦柚、斗柚、白柚、溫州蜜柑、檸檬、柳橙、葡萄柚等
	檳榔	檳榔
006	其他水果	香蕉、鳳梨、蘋果、葡萄、番石榴、梅、棗、梨、李、桃、柿、木瓜、芒果、龍眼、荔枝、蓮霧、枇杷、椰子、楊桃、番荔枝（釋迦）、百香果、橄欖等
	水果副產品	香蕉莖、鳳梨葉、椰子殼等
	其他園藝作物	
	食用菇蕈	草菇、香菇、洋菇、金針菇、鮑魚菇、木耳、杏鮑菇、靈芝
	花卉	各種鮮花、切花及球根花卉（開花中者）等
	培苗及成園費	培苗、成園費、種球、球根花卉（生長中及休眠中者）、食用菇蕈之菌種培育等
007	其他園藝作物及其副產品	杏仁、西瓜子、南瓜子、棕櫚果仁、腰果、庭木及草皮等
	豬	
	豬（不含仔豬）	肉豬、種豬（含種女豬）
	仔豬	仔豬
	養豬副產品	豬隻之排泄物等
	008	其他禽畜產

部門編號	部門名稱	各部門主要商品及服務
009	牛	乳牛、肉牛(黃牛、水牛)、種牛
	原毛	未梳羊毛、未篦羊毛等
	生乳	未製生牛乳、生羊乳、生乳油、鮮酪等
	生蛋類	雞蛋、鴨蛋、鵝蛋等
	雞	蛋雞、肉雞、種用雞等
	其他家禽	鴨、鵝、火雞、鴿、鸚鵡等
	其他動物及副產品	羊、馬、騾、兔、貂、鳥類、其他家畜、動物飼育(實驗、觀賞)、蜂、蠶、蠶繭、蜂蜜、蜂皇(王)漿、鹿角、蚯蚓、蝸牛及各種禽畜排泄物等
009	林產	
	育苗、造林及撫育	樹苗、造林、撫育
	原木、薪材及竹	針葉樹與非針葉樹之原木、斬方、圓木段、竹子及薪材
	天然橡膠	天然橡膠
	其他林產及副產品	野生香菇、野生竹筍、樹實、愛玉子、銀合歡、藤條、藤皮、樹脂、樹膠等其他林產及副產品
010	漁產	
	漁撈水產	各種漁撈之魚、蝦、貝、介、珊瑚、漁撈海藻及其他水產
	養殖水產	虱目魚、草魚、吳郭魚、鯿、鰻、其他各種養殖之魚、蝦、貝、介、觀賞魚、觀賞水生植物、養殖海藻等水產
011	原油	
	原油	原油
012	砂、石、黏土及其他礦產	
	建築用砂石	砂、礫、卵石、碎石、鋪路用碎石、土石級配等
	鐵礦	鐵礦砂(粉、塊)及其精砂
	煤	煤、褐煤、泥煤、煤灰
	粗鹽	晒鹽(工業用鹽)、洗滌鹽

部門編號	部門名稱	各部門主要商品及服務
	其他砂、石、黏土及礦產	矽砂、石灰石、白雲石、高嶺石、瓷土、未列名黏土、白堊石、褐土、生石膏、板石、角閃石、大理石、花崗岩、蛇紋石、銅礦砂、鋁礬土、天然石棉、天然石墨、天然石英、長石、螢石、白榴子石、天然硝酸鹽、天然磷酸鹽、天然精硼酸鹽、雲母、滑石、皂石、矽藻土石、硫磺礦、海泡石、浮石、剛砂、天然磨砂、蛭石、濾水用石、天然沸石、天然凍石、未琢磨金剛鑽、未琢磨天然寶石及半寶石如琥珀、黑玉、水晶、玉石、翡翠、天然剛玉石、天然彩石或寶石碎屑等及未列名其他天然礦產及土石
013	屠宰生肉及副產品	
	豬肉	生鮮之豬肉、豬內臟、豬脂
	牛肉	生鮮之牛肉、牛內臟、牛脂
	其他生肉	生鮮之羊肉、雞肉、鴨肉及其他禽畜肉、油脂、雜碎等
	生皮	生牛皮、生豬皮、生羊皮、生蛇皮等
	屠宰副產品	牛角、牛骨、豬鬃、家禽羽毛、其他禽畜之羽、毛等
014	肉類加工及保藏品	
	冷凍冷藏禽畜生肉	冷凍禽畜生肉、冷藏禽畜生肉
	肉類加工品	各種乾肉、燻肉、鹹肉（含內臟）、臘腸、香腸、火腿、肉鬆、肉醬罐頭等
015	水產加工及保藏品	
	冷凍冷藏水產	冷凍水產、冷藏水產
	水產加工品	各種乾魚、燻魚、鹹魚、蝦米、海藻、昆布、冷凍魚漿、魚丸、魚鬆、冷凍調理鰻、鰻魚罐頭等
016	蔬果加工及保藏品	
	冷凍冷藏蔬果	冷凍冷藏水果、冷凍冷藏蔬菜
	豆製食品	豆腐、豆豉、豆干、豆皮、豆餡、豆漿、豆腐乳、素雞等
	其他蔬果加工品	焙製可可、松子、核桃等堅果、脫水水果、脫水蔬菜、

部門編號	部門名稱	各部門主要商品及服務
017	動植物油脂及副產品 黃豆油 黃豆餅粕渣 其他動植物油脂 其他動植物油脂副產品	蜜餞、醃漬蔬菜、果醬、花生醬、馬鈴薯泥、馬鈴薯片、蕃茄醬、芝麻醬、果凍、蔬菜罐頭、水果罐頭、醬菜罐頭等 沙拉油、黃豆油 黃豆餅、黃豆粕、黃豆油渣 花生油、橄欖油、菜子油、紅花子油、麻油、人造奶油、煉製豬油、牛油、烤酥油、其他動植物油 花生餅粕渣、菜子油渣、生菜油渣、芝麻油籽餅、其他油籽餅及動植物油渣
018	乳製品 鮮乳 調味乳及保久乳 奶粉 其他乳製品	鮮乳 調味乳及保久乳 罐裝或散裝奶粉 冰淇淋、冰淇淋粉、乳酪、酵母乳、煉乳、優格、奶精、鮮奶油、乳製食用冰品及其他各種乳製品
019	米 米 碾米副產品	糙米及白米 粗糠、細糠、碎米、米糠
020	製粉 麵粉 澱粉及其製品 其他碾製粉 製粉副產品	麵粉（小麥粉） 澱粉、食用葡萄糖、澱粉糖、麥芽糖、高果糖、麵筋、樹薯粉 黃豆粉、糯米粉、蔬菜粉、芝麻粉、杏仁粉、麥片、蕎麥粉、小麥以外之其他穀、薯、豆類碾製粉及速食穀類食品 小麥麩（麩皮）、麥芽、粉頭等及其他碾製產品副產品

部門編號	部門名稱	各部門主要商品及服務
021	飼料 飼料	配合飼料、單一飼料、補助飼料、加工魚粉、加工骨粉、粒狀飼料、混合飼料、半混合飼料、罐頭飼料、犬用潔牙骨
022	巧克力、糖果及烘焙炊蒸食品 烘焙炊蒸食品 巧克力及糖果	麵包、蛋糕、餅乾、中式點心、米果、年糕、蘿蔔糕、米香、麻糬、其他烘焙炊蒸食品 巧克力、可可粉、巧克力粉、糖果、花生糖、口香糖、奶油糖、水果糖、牛奶糖、牛軋糖
023	糖 紅糖、砂糖及精製糖 糖蜜、糖漿 蔗渣及其他副產品	紅糖、粗砂糖、特砂糖、二砂糖、方糖、冰糖、蔗糖、其他砂糖 糖蜜、糖漿 甘蔗渣及其他副產品
024	調味品 精鹽 味精 醬油 食用醋 其他調味品	精鹽、餐桌鹽 味精（麩胺酸鈉）、麩酸、高纖味精 醬油、辣醬油、醬油膏 烏醋、水果醋、釀造醋、穀類醋、調配醋 沙茶醬、辣椒醬、蘑菇醬、蠔油、味噌、豆瓣醬、胡椒粉、咖哩粉（塊）、蝦油、芥末、山葵膏、蒜粉、食用香辛料、雞湯塊及其他混合調味品等
025	其他食品 粉條類食品 精製茶 膳食及菜餚	速食麵、速食米粉、粉條、麵條、米粉、板條等 精製茶葉、茶磚、袋裝茶包等 菜餚罐頭、真空包膳食、冷凍麵食、冷凍粽子、冷凍盒餐、冷凍熟披薩等冷凍調理食品之現成膳食

部門編號	部門名稱	各部門主要商品及服務
026	<p>其他食品</p> <p>酒精飲料</p> <p>啤酒</p> <p>其他酒精飲料</p> <p>製酒副產品</p>	<p>咖啡(粉)、食用冰塊、非乳製食用冰品、皮蛋、蛋黃粉、冷凍蛋、雜項未調理冷凍食品、固態或粉狀之湯類、酵母、米漿、肉精、布丁、羹湯罐頭、易腐壞調理食品(如冷藏三明治、冷藏飯團、冷藏盒餐)、冷凍生披薩、雞精、天然食品色素</p> <p>啤酒、黑啤酒、生啤酒</p> <p>除啤酒外之其他各種酒</p> <p>啤酒渣等副產品</p>
027	<p>非酒精飲料</p> <p>汽水</p> <p>果蔬汁</p> <p>其他飲料</p>	<p>汽水、沙士、可樂等碳酸飲料</p> <p>瓶裝、盒裝及罐裝等果蔬汁飲料</p> <p>包裝飲用水、蘇打水、加味水、運動飲料、咖啡飲料、茶飲料、醋飲料、機能性飲料、盒裝及罐裝等其他飲料</p>
028	<p>菸</p> <p>紙菸</p> <p>已製菸草</p> <p>其他菸及製菸副產品</p>	<p>各種紙菸</p> <p>已製菸草</p> <p>菸絲、雪茄菸、菸梗、菸末、碎菸、廢菸</p>
029	<p>棉、毛、絲麻及其織布</p> <p>棉、毛、絲麻及棉、毛混紡紗</p> <p>棉、毛、絲麻布及其混紡梭織布</p>	<p>本色、漂白、染色、絲光、合股等棉紗(含棉85%以上)，與原棉、CVC 聚酯、T/C 聚酯(特多龍)、R/C 螺縲等棉混紡紗(含棉50%-85%)，及已脫脂綿羊毛及羔羊毛、炭化毛、已梳已篦之羊毛及其他動物毛及下腳、毛條、羊毛線、羊毛紗、混紡毛紗線、針織或編織用毛線及絲麻、麻紗(線)、蠶絲(線)及紙紗</p> <p>各種全棉的絨布、胚布、紗布、印花布、牛仔布等棉梭織布及棉刺繡布，與棉混紡梭織布、CVC 聚酯混紡梭織布、T/C 聚酯混紡梭織布、R/C 螺縲混紡梭織布、梳毛梭織品及梳毛混紡梭織品、紡毛梭織品及紡毛混紡梭織品</p>

部門編號	部門名稱	各部門主要商品及服務
030	棉、毛、絲麻紡織布下腳及其廢品	(呢絨、嗶嘰、氈呢、馬海、毛梭織布等)、圈絨梭織物、毛絨花紗梭織物、麻梭織布、蠶絲梭織布、韌性植物纖維梭織布
	人造纖維及玻璃纖維紡織品	廢棉紗、廢棉線、廢棉條、下腳
	人造纖維紗及線	螺縈棉紗(線)、聚胺棉紗(線)、聚丙烯棉紗(線)、
		聚酯棉紗(線)、聚丙烯纖維(亞克力)棉紗線、螺縈棉混紡紗(線)、聚胺棉混紡紗(線)、聚丙烯棉混紡紗(線)、聚胺纖維(尼龍)紗線、聚酯纖維(特多龍)紗線、醋酸纖維紗線、T/R混紡紗線、R/C混紡紗線、其他人造纖維混紡紗線及廢再生纖維所紡之紗線
	合成纖維加工絲	聚胺加工絲、聚胺加工絲、聚丙烯加工絲、聚丙烯加工絲
	人造纖維織品	以各種人造纖維織成之長織、短織、長短織交織梭織布、刺繡布等各式非針織布類及織品、傘布、人造纖維假金銀線、下腳
	玻璃纖維織品	玻璃纖維布、玻璃纖維蓆
	031 針織布	
	針織布	全棉針織布、棉混紡針織布、梳毛針織布、梳毛混紡針織布、紡毛針織布、紡毛混紡針織布、人纖針織布、人纖混紡針織布、其他各種針織布
	032 不織布	
不織布	不織布、不織布毯、裡襯、人造菜瓜布、化粧棉、面膜布	
033 其他紡織品		
產業用紡織品	紡織繩、索、纜、釣魚線、麻線、麻袋、漁網、吸油繩、繩梯、塗油或浸油織品、防水布、防火布、塗佈布、貼合布、帆布、船帆、車線、輪胎簾布、紡織材料製成之輸送或運轉帶等	

部門編號	部門名稱	各部門主要商品及服務
	<p>日用紡織製品</p> <p>其他紡織製品</p> <p>紡織品下腳及廢料</p>	<p>地毯、毛毯、床單、帳幕及窗簾、蚊帳、帳篷、睡袋、口罩、眼罩、床被、被套、枕心、枕套、墊褥、床墊（不含彈簧床墊）、被胎、桌巾、毛巾、抹布、其他毛巾布、植毛布及不織布製成之日用品、其他未列名日用紡織品</p> <p>毛氈墊、氈製品、鬆緊帶（包括針織品）、鬆緊織品及紡織標籤、刺繡品、花邊、織帶、黏扣帶、旗幟及其他上述分類以外之紡織品</p> <p>廢絲製品、廢黃麻、廢亞麻、絲屑、苧麻篋屑及其下腳、其他植物纖維下腳、廢繩索等紡織廢品</p>
034	<p>成衣</p> <p>成衣</p>	<p>西服、長褲、制服、夾克、縫製雨衣、風衣、女大衣、洋裝、童裝、運動裝、休閒服、襯衫及各種質料之外衣（如皮衣褲及仿皮革衣褲）、泳衣、內衣褲、束衣褲、束腹及睡衣</p>
035	<p>紡織服飾品</p> <p>紡織服飾品</p>	<p>綁腿、吊帶、鞋罩、手帕、圍巾、頭巾、髮網、領帶、襪、紡織及非運動用皮製手套、皮帶、帽製品及其零配件</p>
036	<p>皮革</p> <p>皮革</p>	<p>黃牛面皮、黃牛底皮、漆皮、豬皮、椰皮、油鞣皮（雪米皮）、牛皮、反毛皮、假熟皮、硬化皮、已鞣或已硝毛皮、其他皮革</p>
037	<p>鞋類製品</p> <p>鞋類製品</p>	<p>皮鞋、橡膠鞋、塑膠鞋、紡織鞋、木屐、登山鞋、休閒運動鞋、皮製鞋面、皮製鞋底、皮製鞋墊、皮製鞋跟</p>
038	<p>其他皮革製品</p> <p>行李箱及手提袋</p> <p>其他皮製品</p>	<p>皮包、皮夾、手提袋、行李箱（包括以其他材料，如塑膠皮布、紡織品、硫化纖維製造）</p> <p>皮套、皮革飾品、皮革鞍具、機器用皮革零件、皮製錶帶、非金屬錶帶及其他皮革製品</p>

部門編號	部門名稱	各部門主要商品及服務
039	製材 各種製材 製材廢料	柳安木、柚木、楠木、白木、烏心木、橡木等闊葉樹製材、檜木、杉木、松木等針葉樹製材、防腐木材、其他雜木、坑木、枕木、軟木塊、塗焦油之電桿材、單板、木材乾燥處理、輻射、防黴、表面碳化、化學處理等 木刨花(木絲)、木屑、木粉、邊材、檀香木末、製材廢料
040	合板及組合木材 合板 改良及組合木材	素面合板、夾心板、保麗合板、木心合板、其他加工合板(油光合板、印花合板、貼面合板等)、美耐板、防腐合板、防火合板 粒片板(塑合板)、組合木片、塊、板、鑲嵌木板、金屬薄面空心木板、玻璃絲心木板、軟木心木板、石棉心木板、紙漿心木板、蔗板、纖維硬板、纖維硬皮
041	木竹藤製品 木竹藤製品	雕刻木門、木製門窗、線軸、線板、木梭、木製相框、木製畫框、木棧板、木製地板、木質火柴梗、木花邊、木緣飾、木神像、木製工具、各種軟木製品、木製器皿、喇叭木箱、木箱、木桶、木製棺柩、房屋木工製件、竹製器皿、防腐竹竿、竹籬笆、草蓆、竹蓆、竹簾、竹筴、竹籃、竹筐、竹箱、藤籃、牙籤、竹筷、竹藤製裝飾品、其他木製容器及木、竹藤製品
042	紙漿及紙 紙漿 紙張及紙板 廢紙張	蔗漿、機械木漿、溶解級化學木漿、未漂白硫化木漿及亞硫化木漿、已漂白非溶解型硫化木漿及亞硫化木漿、半化學木漿、螺螄紙漿、竹漿、其他植物纖維所製紙漿 牛皮紙、白(黃、灰)紙板、瓦楞芯紙、銅版紙、道林紙、模造紙、新聞紙、包裝紙、鈔券紙、捲菸紙、皺紋紙、宣紙、棉紙、絕緣紙、防水組合紙板、其他紙張及紙板 廢紙、廢紙器、紙製品廢料

部門編號	部門名稱	各部門主要商品及服務
043	紙製品 瓦楞紙板及紙容器 家庭衛生用紙 其他紙製品	水泥紙袋、牛皮紙袋、瓦楞紙箱、紙盒、牛皮紙箱、其他各種紙容器、瓦楞紙板 衛生紙、面紙、衛生棉、紙尿褲、餐巾紙、紙巾、化妝紙 蠟紙、複寫紙、壁紙、電腦報表紙、影印用紙、事物機器用紙捲、紙管、傳真紙、感熱紀錄紙、離型紙、紙膠帶、膠紙、玻璃紙、神紙(冥紙)、其他加工紙製品
044	印刷 印刷	各種簿本、帳冊、印刷品裝訂、廣告印刷品、已印製之信封、信箋、明信片(無版權)、交誼卡
045	石油煉製品 汽油 柴油 航空用油 燃料油 潤滑油 輕油(石油腦) 煉油氣 瀝青 其他石油煉製品	高級汽油、普通汽油、半精煉石油、二行程汽油、無鉛汽油、蒸餾汽油 柴油、甲種漁船油、生質柴油 航空汽油、航空燃料油 燃料油、製氣油、重油、輕燃油、精煉燃料油、乙種漁船油 潤滑油、防銹油、絕緣油、變壓器油、煞車油、機油 輕油(石油腦) 煉油氣、液化石油氣(LPG) 瀝青(柏油)、石油土瀝青 煤油(燈用燈)、石油煉製所得石化原料副產品
046	焦炭及其他煤製品 焦炭及其他煤製品	煤球、煤磚、焦油乳液、焦炭、煉煤氣、煤餅、焦煤、煤焦瀝青、石油焦煤、煤焦油、乳化瀝青
047	基本化學材料	

部門編號	部門名稱	各部門主要商品及服務
048	硫酸	硫酸
	鹼氣及其產品	鹽酸、固鹼、液氯、液鹼、燒鹼（氫氧化鈉）、氯氣、小蘇打（碳酸氫鈉）、純鹼（碳酸鈉）
	氧	氧、臭氧
	氮	氮
	其他氣體	氫、氫、氬、氖及其他稀有氣體
	精密化學材料	放射性同位元素、矽晶圓（未經磊晶製程）、化合物半導體材料（未經磊晶製程）、太陽能矽晶片（未經磊晶製程）、液晶小分子
	其他化學材料	氯酸鉀、電石、酒精（乙醇）、磷酸、硫酸鈉（芒硝）、低硫酸鈉（保險粉）、乳酸、檸檬酸、砷酸、亞砷酸、硼酸、氯酸、氫氧化鉀（苛性鉀）、過氧化鉀、氧化鎂、過氧化氫（雙氧水）、礦物性焦油、礦物蠟、二氧化鈦（鈦白）、二氧化鋅（鋅白）、汞（水銀）、純硫、其他化學元素、其他有機化合物、無機化合物、金屬氧化物、尿素（純）、硼砂、石粉（碳酸鈣）、硫磺、硫酸銨（原料級）、氯化金鉀（金鹽）、木焦油、木炭、乾冰、硬（軟）脂酸、合成食品色素
	石油化工原料	
	乙烯	乙烯
	丙烯	丙烯
	四碳烯烴	丁二烯、丁烯、異丁烯
	芳香烴（苯類）	苯、甲苯、二甲苯、乙苯、烷基苯、對二甲苯（PX）、鄰二甲苯（OX）
	P T A	純對苯二甲酸（P T A）
氯乙烯單體	氯乙烯單體（V C M）	
苯乙烯單體	苯乙烯單體（S M）	
乙二醇	乙二醇（E G）	

部門編號	部門名稱	各部門主要商品及服務
	丙烯腈 己內醯胺 其他石油化工原料	丙烯腈 (AN) 己內醯胺 (CPL) 甲醇、丙二醇 (PG)、甲基丙烯酸甲酯 (MMA)、 酸二辛酯 (DOP)、 酸酐 (PA)、碳煙、正己烷、乙炔、甲烷、乙烷、環氧乙烷 (EO)、丙烷、環氧丙烷 (PO)、環己烷、異丙醇 (IPA)、己二酸、丁醇、辛醇、異辛醇、甲醛 (福馬林)、乙醛、醋酸、醋酸乙酯、丙烯酸酯、酚、丙二酚 (BPA)、丙酮、環己酮、甲基第三丁基醚、合成甘油、合成酚 (石碳酸)、甲醚、乙醚、對苯二甲酸二甲酯 (DMT)、鄰苯二甲酸二辛酯、甲苯二異氰酸酯 (TDI)、鄰苯二甲酸酐、其他無環烴、聚丙二醇 (PPG)
049	肥料及氮化合物 複合肥料及氮化合物 其他化學及有機肥料	硝酸、液體氮、氮氣 (無水氮)、尿素 (肥料級)、硫酸銨 (肥料級)、硝酸銨、氯化鈣、硝酸銨鈣、硝酸鈉、過磷酸鈣、磷礦粉、氯化鉀、硫酸鉀、磷酸銨、磷酸鉀、硝酸鉀等 微量要素肥料、植物活力素、鎂肥、含農藥肥料、矽酸肥料、土壤改良劑、有機肥料 (工廠製)、培養土
050	塑膠 (合成樹脂) 聚氯乙烯 聚乙烯 聚丙烯 聚苯乙烯 ABS 樹脂 聚胺基甲酸酯樹脂 不飽和聚酯樹脂 酚甲醛樹脂	聚氯乙烯 (PVC) 聚乙烯 (PE, 含高、中、低密度及線性低密度) 聚丙烯 (PP) 聚苯乙烯 (PS) ABS 樹脂 (丙烯腈-丁二烯-苯乙烯樹脂)、AS 樹脂 (丙烯腈-苯乙烯樹脂) 聚胺基甲酸酯樹脂 (PU) 不飽和聚酯樹脂 (UP) 電木粉、酚甲醛膠合劑、其他酚甲醛樹脂

部門編號	部門名稱	各部門主要商品及服務
	環氧樹脂 聚酯粒 其他合成樹脂 塑膠廢料	環氧樹脂 (EP) 聚酯粒 尿素甲醛膠合劑 (尿素膠)、尿素甲醛成型粉、三聚氰胺樹脂 (MF)、聚乙烯醇 (PVA)、聚丁二醇、聚苯二醇、聚甲基丙烯酸甲酯、聚醋酸乙烯 (PVAC)、乙烯-醋酸乙烯酯樹脂 (EVA)、矽樹脂、鐵氟龍 (FR)(氟樹脂)、聚對苯二甲酸二乙酯樹脂 (PET)、聚對苯二甲酸二丁烯酯樹脂 (PBT)、聚碳酸酯樹脂 (PC)、醇酸樹脂、天然樹脂誘導體、石油樹脂、塗料用樹脂、離子交換樹脂、聚醯胺樹脂 (PA)(耐龍粒)、聚縮醛 (POM)、賽璐珞、工程塑膠、其他塑膠粒、液晶等 人造樹脂之廢料、碎片、廢塑膠製品
051	合成橡膠 合成橡膠	再生橡膠、苯乙烯-丁二烯橡膠 (SBR)、腈橡膠、丁基橡膠 (IIR)、橡膠乳液、聚甲基丙烯酸丙酯橡膠、矽橡膠、聚丁二烯橡膠 (BR)、熱可塑性橡膠 (TPE) 及其他合成橡膠
052	合成纖維 尼龍纖維 聚酯纖維 亞克力纖維 碳素纖維 其他合成纖維	尼龍絲 (聚胺絲)、尼龍棉 (聚胺棉)、尼龍粗絲 聚酯絲、棉 (達克龍、特多龍、台麗綾、衣絲龍、衣絲綾) 聚丙烯腈棉 (開司米龍、奧龍) 碳素纖維 聚乙烯纖維、聚丙烯纖維、聚氯乙炔纖維、醋酸纖維、羧基甲基纖維、丙酸纖維 (CP)、彈性纖維及其他合成纖維棉、絲
053	其他人造纖維 螺縲纖維 其他人造纖維	螺縲棉 (人造棉)、螺縲絲 (人造絲) 硬化纖維、蛋白質纖維、硝化纖維、硼纖維
054	農藥及環境用藥	

部門編號	部門名稱	各部門主要商品及服務
055	農藥及環境用藥 塗料、染料及顏料 塗料（含油漆） 染料、顏料及油墨	農藥原體、殺蟲劑、殺鼠劑、殺菌劑、除草劑、巴拉松、植物生長調節劑、蚊香 絕緣凡立水、噴漆、天然漆、紅丹漆、洋乾漆、調和漆、塑膠漆、油漆、合成假漆溶劑、塗料用稀釋劑、假漆之增硬劑、水漆（乳化漆或分散漆）、立德粉、油灰（補土） 染料、顏料、油墨、人造有機染料及天然靛、色澱、著色材料、乳光劑、珞瑯、彩緞加光劑、油墨稀釋劑、螢光劑、色母、印泥及其他色料等
056	清潔用品及化粧品 清潔用品 化粧品	洗衣粉、濃縮洗衣粉、洗滌肥皂、藥皂、牙膏、牙粉、合成清潔劑、其他清潔劑、界面活性劑、天然甘油 香皂、香水、面霜、洗面乳、髮油、爽身粉、面粉、口紅、眉筆、染髮劑、髮膠、洗髮精、潤髮乳、沐浴乳、其他各種化粧品
057	其他化學製品 產業用化學製品 其他化學製品	凡士林、空膠囊、催乾劑、脫腦油、精油及化粧品原料、香料、強力膠、熱熔膠、糊精、澱粉膠、松香、人造蠟、白蠟、人造石墨、墨水、動物炭煙、抗震劑、薄荷腦、樟腦、固著劑、防火劑、混凝土用化學品、電鍍用化學品、鍋爐清洗劑、冷卻劑、防銹劑、除銹劑、防腐劑、媒染劑、顯影劑、感光劑、感光紙、感光片、相紙、定性劑、漂白劑、活性碳、丹寧酸、薄荷油、樟腦油、碳粉、銀膠、乾膜、有機（無機）試藥、非食用動植物油脂、植物鞣劑、冷媒等 地板蠟、亮光蠟、火柴、蠟燭、鞭炮、煙火、炮竹、火藥、雷管、導火索、引爆器、滅火劑、環境芳香劑等
058	醫療藥品 西藥	原料藥、抗生素、胃腸藥劑、荷爾蒙、營養治療劑、維生素、磺胺劑、鴉片鹼、金雞納霜、嗎啡、強心藥製

部門編號	部門名稱	各部門主要商品及服務
059		劑、抗組織胺製劑、止血藥製劑、血漿及其代用品、血清及疫苗、抗毒劑、皮膚劑、血管劑、腎臟藥劑、魚肝油、肝精、各種注射液劑、口服片劑或粉劑、可得因、麻黃素、海人酸、葉酸、其他各種藥物及藥品製劑
	中藥	中藥成藥、黃蓮、甘草、人參、生地、牛黃、犀牛角、虎骨、石黃、丸藥、萬金油、其他採煉泡製中藥材及製造丸、丹、膏、散等劑及中藥濃縮劑
	體外診斷試劑	酵素診斷試劑、懷孕診斷試劑、代謝物診斷試劑、電解質診斷試劑、細胞學、組織學診斷試劑、微生物、病毒、血清診斷試劑、臨床生化診斷試劑(含毒性診斷)、血液學診斷試劑(凝血反應診斷試劑)、生物晶片
	醫護材料	醫療用膠布及膠紙、醫療用棉製品(如脫脂棉、消毒紗布、繃帶、藥棉、棉花棒等)、縫合線、其他醫療用品
	橡膠製品	
	橡膠外胎	大汽(客貨)車外胎、小汽(客貨)車外胎及機車用之外胎、自行車外胎、航空機用之外胎、其他橡膠實心胎及再生輪胎
	橡膠內胎	大汽(客貨)車內胎、小汽(客貨)車內胎、機車內胎、自行車內胎、其他內胎
	工業用橡膠製品	三角膠帶、平面輸送帶、橡膠滾筒、橡膠迫緊(油封)、防舷材、汽車用橡膠零件、防震橡膠、電子電機用橡膠零件
	橡膠管、板	橡膠管、板、片及軟質橡膠
	其他橡膠製品	橡膠手套、橡膠線、橡膠絲及繩索、橡膠雨衣、橡膠海棉、橡膠家具用品(如床墊、座墊、枕頭)、矽膠製品、保險套、潛水衣、橡膠鞋材、其他橡膠製品
060	塑膠製品	軟質橡膠廢料、硬質橡膠廢料
	塑膠皮、布	塑膠皮、塑膠合成皮、塑膠布

部門編號	部門名稱	各部門主要商品及服務
061	塑膠管、板	塑膠板、塑膠硬管、塑膠軟管、塑膠浪板、塑膠管、壓克力板
	塑膠膜、紙	塑膠膜、塑膠紙、保鮮膜、塑膠封裝膜、塑膠包膜
	塑膠袋	塑膠包裝袋及其他塑膠袋
	塑膠外殼及配件	電話塑膠外殼、電腦塑膠外殼、小家電塑膠外殼、影印機塑膠配件、電視機塑膠外殼、冰箱內部塑膠配件、汽車塑膠配件（不含車體與保險桿）等
	其他塑膠製品	塑膠碗、塑膠盒、塑膠壺、塑膠杯、塑膠瓶、塑膠筷、塑膠桶、塑膠牙刷、塑膠衣架、塑膠肥皂盒、強化塑膠容器、強化塑膠浴缸、強化塑膠門窗、泡沫塑膠襯墊、塑膠窗紗、塑膠地磚、塑膠泡棉、絕緣塑膠帶、塑膠地毯、塑膠百葉窗、PP 打包帶、PE 包裝帶、塑膠粘性膠帶、塑膠擺飾、保麗龍、膠合塑膠輕便雨衣、塑膠衣櫥、人造石、塑膠鞋材、其他塑膠製品
	玻璃及其製品	
	平板玻璃及其製品	平板玻璃、壓花玻璃、磨光玻璃、有色平板玻璃、浮式平板玻璃、安全玻璃、強化玻璃、膠合安全玻璃、鏡板玻璃、玻璃基板
	玻璃容器	玻璃瓶、餐飲用及製藥用玻璃器皿、水晶玻璃器皿、玻璃杯、酒瓶、汽水杯、玻璃盤、燒杯、試管等實驗用玻璃器皿及其他玻璃容器
	玻璃纖維	玻璃棉、玻璃纖維、玻璃纖維紗、玻璃纖維紗束
	其他玻璃製品	其他水晶玻璃製品、電器玻璃（含電燈玻璃外罩）、鐘錶玻璃、照明及訊號用玻璃外體、玻璃絕緣體及未經光學加工之眼鏡用玻璃等光學玻璃元件、玻璃壁磚、玻璃藝品、玻璃磚、其他玻璃製品
	破碎玻璃品	碎玻璃、其他廢玻璃品
062	陶瓷製品	
	家用陶瓷製品	家庭用瓷器、陶器、陶瓷裝飾品、陶瓷餐具、陶瓷工藝品、琺瑯製品、陶瓷製坯

部門編號	部門名稱	各部門主要商品及服務
063	工業或試驗用陶瓷製品 水泥 水泥	工業用陶瓷製品、試驗用陶瓷製品、陶瓷絕緣體、瓷化學容器 水泥、水泥熟料、普通水泥、防水水泥、快乾水泥、白水泥、飛灰水泥、其他水泥
064	水泥製品 預拌混凝土 其他水泥製品	預拌混凝土 水泥管、水泥磚、水泥桿（樑）、水泥瓦、水泥電桿、水泥柱、空心水泥磚、水泥基樁、預力製品、預鑄水泥製品、其他混凝土製品及水泥製品
065	其他非金屬礦物製品 耐火材料 黏土建築材料 石材製品 其他非金屬礦物製品 廢非金屬礦物製品	保溫磚（泥）、斷熱磚（泥）、碳化矽磚、耐火纖維、坩堝、耐火磚、耐火泥、耐火石灰等 瓷磚、面磚、地磚、空心瓦、花磚、瓦、煙囪罩管、馬賽克磁磚、瓦管、彩磚、膠泥磚、紅磚、琉璃磚瓦、衛生瓷器、陶質洩水槽、陶瓷洗滌盆及浴缸、瓷水龍頭把柄及瓷抽水馬桶等衛浴設備製品 石碑、石器物、石材雕刻品、鋪砌塊石、庭院石雕、石材家具、鋪地石板、石材工藝品、石材建築材料 石棉製品、過濾管、寫字石板、礦物性絕緣物品、砂布、砂紙及其類似品、膠泥、金剛砂、其他工業及研磨材料、雲母片、板、管、其他雲母製品、瀝青製品（瀝青混凝土）、砂輪、熟石膏、滑石粉、工業鑽石、石膏製品、磨輪（手搖及動力機用）、手用磨石、琥珀石板、石墨模、石灰石製品、爐石、樹脂砂、生（熟）石灰、白土 廢磚塊、廢瓷磚等
066	生鐵及粗鋼 生鐵、燒結礦	生鐵（銑鐵）、鐵水、鏡鐵、鑄鐵、海棉鐵、鐵粉、燒結礦

部門編號	部門名稱	各部門主要商品及服務
067	合金鐵 碳素鋼錠(胚) 特殊鋼錠(胚) 廢鋼鐵 鋼鐵初級製品 鑄鋼鐵品 熱軋鋼品 冷軋鋼品 棒鋼(條鋼) 盤元(線材) 型鋼 鋼管 鋼線、鋼纜 其他鋼鐵初級製品 鋼鐵初級製品下腳	錳鐵、矽鐵、矽錳鐵、鎳鐵、鈾鐵、鉻鐵、其他合金鐵 普通鋼錠(胚)、低碳鋼錠(胚)、中碳鋼錠(胚)、高碳鋼錠(胚) 不鏽鋼錠(胚)、合金鋼錠(胚) 廢鋼鐵(初級)製品 鑄鐵件、鑄鋼件、鑄鐵管 鋼板、熱軋鋼板、熱軋鋼捲(片)、熱軋鋼片(應用於車架、橋樑、建築道路、護欄、鋼管、壓力容器及園藝等方面) 冷軋鋼捲(片)、冷軋鋼帶、分條鋼捲、電磁鋼捲片(矽鋼片)、鍍面鋼捲片、馬口鐵皮、彩色鋼捲片(應用於汽車車體、電子零件、家電用品、鋼製家具容器、電腦機殼等方面) 直棒、鋼筋、圓鐵、棒鋼、方鋼條、竹節鋼筋 各種盤元 H型鋼、U型鋼、角鋼(鐵)、槽鐵、鋼軌、扁鋼(鐵)等 鋼(鐵)管、普通鋼管、有縫鋼管、無縫鋼管 鋼線、鋼纜 鋼鐵絲、鋼鐵箍、黑鐵絲、鍍鋅鐵絲 剪口鐵、下腳
068	鋁 鋁錠 鋁鑄造品 鋁(合金)板、片、管、條	初生鋁錠、鋁合金錠 鋁鑄造品、再生鋁熔鑄 鋁(合金)片、擠型、板、條、管、線、絲、空心鋁(合金)棒、鋁(合金)棒、盤元、角型、其他鋁(合金)軋壓品，或經磨光、鍍金、銀、上漆之上述產品等

部門編號	部門名稱	各部門主要商品及服務
069	鋁箔 廢鋁 其他金屬 銅 銅鑄造品 鎂及其鑄造品 其他金屬及其鑄造品 其他金屬廢品	鋁箔(紙)、鋁合金箔、鋁箔麥拉帶 廢鋁料及碎料 銅、電解銅、黃銅、氣泡銅、精鍊銅、砲銅(青銅)、電鍍用陽極銅、銅合金、白銅等銅及銅合金之錠、塊、板、片、(空心)棒、條、桿、管、角、型、節、絲、箔、粉等 銅鑄造品 鎂錠、鎂合金錠、鎂板、片、條、管、鎂合金品、鎂鑄品等 金、銀、鉑、鉛、鋅、錫、鎳等金屬及其合金之錠、塊、板、(空心)棒、管、條、片、箔、粉等、鍍條、濺鍍靶材 廢銅、銅碎料、其他金屬廢品及碎料
070	金屬刀具、手工具及模具 金屬刀具及手工具 金屬模具	套筒及各類扳手、螺絲起子、切鉗、農林園藝手工具、拔釘工具、手鋸、剪鉗(老虎鉗)、鎖具及鑰匙、金屬刀、叉、筷、湯匙、剪刀、銼刀、雕刻刀及車削刀具、銑刀、鑽頭、沖床沖頭、夾具、治具等裝配於手工具或工具機之金屬可互換工具 各種壓鑄、沖壓、鍛造、鑄造、塑膠成型等模具
071	金屬結構及建築組件 金屬結構 金屬建築組件	金屬結構、金屬橋段、金屬樑柱、金屬帷牆 金屬門框、金屬門窗、金屬瓦、金屬天花板、金屬樓梯、金屬欄杆、輕鋼架、金屬高架地板
072	金屬容器 鍋爐、金屬貯槽及壓力容器	鍋爐及其附屬裝置(冷凝器、節煤器、蒸汽收集器、散熱器)、金屬貯槽、金屬水塔、瓦斯鋼瓶、壓力容器、核子反應器

部門編號	部門名稱	各部門主要商品及服務
073	<p>其他金屬容器</p> <p>其他金屬製品</p> <p>螺絲、螺帽及鉚釘</p> <p>金屬彈簧及線製品</p> <p>其他金屬製品</p>	<p>金屬罐(馬口鐵罐)、金屬瓶、金屬箱、金屬桶、金屬筒、金屬盒</p> <p>梢、釘、鉚釘、螺帽、螺栓、螺絲、螺旋鉤、螺旋圈、墊圈(華司)等</p> <p>彈片、彈簧、縫針、鉤針、別針、縫釘、刺鐵絲網、衣架、鐵鏈、柵格、籬網、圖釘、迴形針、大頭針、釘書針、裝訂針、金屬髮夾</p> <p>金屬夾、蹄鐵、金屬製永久性磁鐵、船錨、鋼盔、關門器、金屬鈴、金屬把手、金屬鍋、碗、金屬滑輪、金屬馬具、金屬軟管、金屬通氣口、鐵皮通風管、鐵皮導水管、金屬煙灰缸、金屬瓶蓋、保險箱(櫃)、金屬外殼、移動式金屬梯、彈藥、散熱片</p>
074	<p>半導體</p> <p>晶圓</p> <p>光罩</p> <p>記憶體</p> <p>積體電路</p> <p>分離式元件</p>	<p>磊晶矽晶圓、晶圓測試</p> <p>光罩</p> <p>動態隨機存取記憶體(DRAM)、靜態隨機存取記憶體(SRAM)、唯讀記憶體(ROM)、繪圖記憶體(GRAM)、鐵電記憶體(FRAM)、磁阻記憶體(MRAM)、快閃記憶體(Flash)</p> <p>標準邏輯積體電路(ASIC、ASSP)、微元件積體電路(CPU、MPU、MPR、DPS)、類比積體電路、其他積體電路</p> <p>電晶體、二極體、分離式元件專用導線架、積體電路引腳架、閘流體</p>
075	<p>被動電子元件</p> <p>被動電子元件</p>	<p>電子電容器、電子用電阻器及其裝置、電子電感器、電子變壓器、電子繼電器、偏向軛</p>
076	<p>印刷電路板</p> <p>印刷電路板</p>	<p>銅箔基板、印刷電路板</p>
077	<p>光電材料及元件</p>	

部門編號	部門名稱	各部門主要商品及服務	
078	液晶面板	液晶面板及其模組	
	液晶面板元件	彩色濾光片、背光模組、背光源用冷陰極燈管、導光板、擴散板(膜)、聚光膜(片)、增光膜(片)	
	發光二極體	發光二極體(LED)	
	太陽能電池及其模組	太陽能電池及其模組	
	其他光電材料及元件	雷射二極體、光電晶體、檢光元件、電藕合元件、電漿面板、偏光板	
	其他電子零組件		
	印刷電路板組件	主機板、音效卡、網路卡、控制卡、視訊卡、記憶體模組、記憶卡等各式介面卡及其他印刷電路板組件	
	其他電子零組件	電子管、電子開關、整流器、連接器、濾波器、微波元件、感應器、等化器、電子槍、石英振盪器、IC 智慧卡、SD 記憶卡、USB 連接線等	
	079	電腦產品	
		電腦產品	大型電腦、桌上型、筆記型、伺服器、準系統、工業電腦、平板電腦、自動售票機(含電腦主機)、POS 收銀系統(含電腦主機)及其他微型、資料微處理機、電子字典
080	電腦週邊設備		
	顯示器	顯示器、終端機	
	其他電腦週邊設備	電腦機殼(已組裝零配件)、光碟機、燒錄器、掃描器、硬碟機、記憶盤、讀卡機、磁帶機、印表機(含多功能事務機)、滑鼠、鍵盤、繪圖機、電子筆、數位投影機、隨身碟及其他週邊設備	
081	通訊傳播設備		
	電話及手機	手機、有線電話機、無線電話設備、按鍵電話系統、電話答錄機、有線對講機、影像對講機	
	交換機、有線傳輸設備器材	局端交換機、載波系統、多工機、數位線路倍增器、光終端機、其他同步、非同步傳輸設備	

部門編號	部門名稱	各部門主要商品及服務
082	<p>其他通訊傳播設備及零件</p> <p>視聽電子產品</p> <p>電唱機、收錄音機</p> <p>電視機</p> <p>其他視聽電子產品及影視音響零配件</p>	<p>傳真機、用戶專用交換機、電傳打字機、機上盒、呼叫器、遙控設備(含遙控器)、電視信號播送設備、直播電視衛星接收機、天線、數據機、橋接器、路由器、閘道器、防盜防災系統設備、車用防盜器、電眼、集線器、網路連接器及其他通訊設備與零配件</p> <p>電唱機、無線電收音機、電唱收音機、電晶體收音機、音響組合、點唱機、收錄音機、錄音機、音碟機、語言學習機、MP3 錄放音機</p> <p>彩色電視機、手提電視機</p> <p>錄放影機、雷射碟影機、數位影音光碟機、家用攝影機、影帶(光碟)拷貝機、行車記錄器、電子遊樂器及其他視聽電子產品；麥克風、調諧器、揚聲器、擴音機、耳機等影視音響零配件</p>
083	<p>空白資料儲存媒體</p> <p>空白光碟片</p> <p>其他空白資料儲存媒體</p>	<p>各種空白光碟片</p> <p>各種空白錄音帶、錄影帶、唱片、磁片、磁碟片、磁帶、磁條卡</p>
084	<p>量測、導航、控制設備及鐘錶</p> <p>量測、導航及控制設備</p> <p>鐘錶</p>	<p>水錶、電錶、汽機車儀表、度量衡儀器、測量儀器、精密標準儀器、轉數計、生產計數器及類似計數器、天平、衡重機及砝碼、其他科學儀器、羅盤、示波器、航海儀器、電子加速器、理化分析儀器、測重磅、衛星導航系統(GPS)設備、聲納設備、航管系統、雷達、半導體檢測設備、數值控制操作器、電子與質子顯微鏡及繞射設備、智慧手環</p> <p>手錶(含智慧手錶)、鐘、電子鐘錶、筆錶、機械鐘、機械錶、沙漏計時器、精密計時儀、時間控制系統、停車計時器、其他鐘錶及零件</p>

部門編號	部門名稱	各部門主要商品及服務
085	輻射及電子醫學設備、光學儀器 輻射及電子醫學設備 光學儀器及攝影器材	X光機、助聽器、電療儀器、胃鏡、病床監視系統、矯治設備、心律調整器、超音波掃描機、手術設備、食品殺菌輻射設備、其他電子式醫療儀器及用具 光學鏡片、投影機、望遠鏡、複式光學顯微鏡、照相機、電影攝影機、放映機、攝影用閃光器材、鏡頭、其他光學儀器及設備
086	發電、輸電及配電設備 電機 輸配電系統設備	發電機、電動機(馬達)、電動機起動器、電動機控制器、小型馬達、電動機(馬達)專用線圈 電力用變壓器、斷路器、電力用繼電器及大電流控制開關、配電盤、配電器材、電磁制動器、線路切斷器、電力控制盤、保險絲、照明用安定器
087	電池 電池	乾電池、鉛酸蓄電池、鋰電池及其他類型電池
088	電線、電纜及配線器材 電線及電纜 配線器材	裸線、漆包線、電力電纜、通信電線電纜、光纖電纜 電插座、插頭、開關箱、接線盒、傳輸桿、避雷器、配線用開關、電力連接器、電力匯流排、塑膠製未載電配線分線箱及配線槽
089	照明設備 電燈泡及燈管 照明器具 照明設備零件	電燈泡、日光燈管、水銀燈管(泡)、霓虹燈管、車用燈泡、信號燈管、石英燈管、集魚用燈泡、紫外線燈、LED燈泡、冷陰極燈管、其他未列名電燈泡及燈管 日光燈、水銀燈、壁燈、檯燈、吊燈、螢光燈、美術燈、廣告燈、霓虹燈、聖誕裝飾燈、指示燈、LED燈具、手電筒、乙炔燈、煤油燈、煤氣燈及其他未列名照明器具 各種照明設備之零件

部門編號	部門名稱	各部門主要商品及服務
090	家用電器 家用空氣調節器 其他家用電器 家用電器零件	空氣調節器（冷、暖氣機）、除濕器、加濕器 電冰箱及冷凍機櫃、冷凍庫、冷藏箱等家用冷凍機及組件；洗衣機、脫水機、乾衣機等家用洗衣設備；電扇及通風電扇（抽風機）等家用電扇；電鍋、微波爐、電烤箱、電磁爐等家用電熱器具、果汁機、電按摩器、電鬍刀、電髮剪、吸塵器、打蠟機、排油煙機、空氣清淨機、洗碗機、電捕昆蟲器、電蚊香座、非電熱式金屬製家用取暖及烹飪用具（如：瓦斯爐、火爐、烤箱）、瓦斯熱水器、濾水器 各種家用電器之零件
091	其他電力設備 其他電力設備	電力用整流器、電容器、電阻器、充電器、電源供應器、變頻器、警報器、電鈴、電笛、電子記分板、電力交通號誌設備、LED 全彩看板、不斷電設備（UPS）、超音波洗滌機（實驗室及醫學用除外）、電焊機、點焊機、輪焊機、高週波焊接機、高週波熔接機、氣焊機、電磁鐵、端子、行動電源、燃料電池
092	金屬加工用機械設備 冶金機械設備 金屬切削工具機 其他金屬加工用機械設備	壓鑄機、滾軋機、鑄造機、壓軋機、金屬冶鍊設備、連續鑄造機、砂模鑄造機、溶解爐、電弧爐、感應爐、粉末冶金設備 磨床、鑽床、插床、刨床、車床、搪床、銑床、鋸床、拉床、磨光機、研磨機、拋光機、雕刻機、搪磨機、滾齒機、切管機、螺紋切製機、金屬切割機、其他綜合加工或切削中心機 沖床、壓床、剪床、折床、鍛錘、板金機械、造模機、鍛造機、伸線機、製管機、捲片機、型鍛機、鉚釘機、熱處理機械、電鍍設備、螺栓機、螺絲螺帽機、彈簧製造機、表面處理機、真空濺鍍設備、靜電塗裝設備等其他各種金屬加工機械設備

部門編號	部門名稱	各部門主要商品及服務
093	<p>金屬加工用機械設備零件</p> <p>其他專用機械設備</p> <p>農用及林用機械設備</p> <p>採礦及營造用機械設備</p> <p>食品、飲料及菸草製作用機械設備</p> <p>紡織、成衣及皮革生產用機械設備</p> <p>木工機械設備</p> <p>化工機械設備</p> <p>橡膠及塑膠加工用機械設備</p>	<p>零件</p> <p>耕耘機(農用曳引機)、播種機、收割機、農用噴霧器、除草機、採收機械、農用捆紮機、聯合收穫機、洗蛋機、蛋類分級機、水果分級機、其他農用及林用機械</p> <p>礦砂選別機械、礦物軋碎機械、浮煤設備、碾礦機、營造用石材鑽孔機、營造用石材切割機、探鑽機、掘鑿機、打樁機、推土機、拌合機、混凝土攪拌機、營造用振動機、壓路機、挖土機、營造用曳引機</p> <p>微粉集粉設備、攪拌機、醱酵槽、壓碎粉碎研磨機、碾米機、食品飲料及菸草機械、屠宰機械、自動食品烘焙機、研磨機、脫水機、飲料製造機、糖果機、製茶機械、製菸機械、製糖機械、篩粉機、釀酒機械、飼料機械、魚類加工機械、麵食機、製油機、肉類加工機、米粉機、咖啡研磨機、碎肉器、果汁壓榨器、非家用瓦斯煮飯器、其他食物及飲料調製分配或調味用機械</p> <p>家用縫紉機、棉織機、縫紉平車、合捻機、自動編織機、印花機、染布機、兩面針織機、萬能針織機、撚絲機、整經機、紡紗機、織布機、上漿機、染色機、起絨機、電動編織機、紡錠針織機、縫合機、織襪機、精揉機、熟皮整理機、熟皮鞣製機、製鞋機、產業用洗衣設備</p> <p>木工車床、木工鋸床、木工銑床、木工磨床、木工鑽床、木材用液壓機、刨木機、刨皮機</p> <p>化工用塔槽、切皂機、煉油設備、製藥機、遠心分離機、油漆製造機、同位素分離器、化工用造粒機、其他化工機械</p> <p>切膠機、押出機、噴粉機、橡膠用混合機、膠料分條機、成型機、加硫機、洗膠機、壓延機、塗膠機、上膠機、擠型機、發泡機、吹袋機、塑膠射出成型機、其他塑膠橡膠加工機械</p>

部門編號	部門名稱	各部門主要商品及服務
094	電子及半導體生產用機械設備	印刷電路板生產設備、液晶顯示器生產設備、被動元件生產設備、半導體製程設備、半導體構裝設備
	其他專用機械設備	球磨機、電器製造機械、陶瓷烘製機械、製磚設備、玻璃吹製機、自動化產業機械、火柴機、製刷機、釘合機、燈泡製造機、玻璃纖維製造機、玻璃瓶製造機、鉛筆製造機、拉鍊製造機、造紙機械（含磨漿機、紙用乾燥機及漂白機、裁紙機等）、印刷機械（含照相製版機及分色機、排版機、膠背機等）
	其他專用機械設備零件	零件
	通用機械設備	
	動力機械設備	發動機、內燃機、渦輪機、引擎、其他發動、活塞及活塞環
	流體傳動設備及泵與壓縮機	液壓與氣動泵、液壓與氣動馬達、液壓與氣壓缸、抽水機、空氣壓縮機、送風機、抽油機、抽氣機、鼓風機、真空泵浦、抽氣筒、其他類似機械
	活栓及活閥	活栓、考克、閥（凡而）、水龍頭、滅火噴口
	機械傳動設備	軸承、滾珠、曲柄軸、傳動軸、偏心軸、聯軸器、各型軸承（培林）、軸封等零件與齒輪、滑輪、飛輪、凸輪、離合器、剎車器、變速機、滾珠螺桿、線性滑軌、各型齒輪及其他變速機械
	輸送機械設備	絞盤、千斤頂、輸送機、升降機、電梯、吊車、起重機、堆高機、裝卸機、搬運機、滑輪器械、取料機、高效率傳動皮帶、曳引設備、機械式立體停車裝置、其他輸送及搬運機械
	事務機械設備	收銀機、釘書機、打字機、號碼機、削鉛筆機、支票繕寫機、封信機、啟信機、點鈔機、影印機、碎紙機、計算機
污染防治設備	振動防制設備、噪音防制設備、水污染防治設備、空氣污染防治設備、廢棄物處理設備、土壤污染防治設備、資源回收物處理設備、廢水處理設備、集塵設備	

部門編號	部門名稱	各部門主要商品及服務
095	動力手工具	手提氣鑽、手提研磨機、動力手工具、手提氣動鉚釘機、手提氣動鋸、電鑽、電鋸、氣動起子
	其他通用機械設備	冷凍設備及其他電動冷凍機、熱交換機、冷卻水塔、中央控制系統之空氣調節器、火車空調系統、滅火器、消防設備、噴槍、產業用飲用水設備、自動販賣機、蒸氣清潔機、機械臂、熱交換器、包裝機械、噴砂機、蒸餾機械、液體過濾或淨化設備、太陽能熱水器、散熱器、汽車冷氣系統、工業用抽通風機、捲尺、水準儀、非家用電乾手器、非電動熔接及焊接設備、雷射加工設備、化學加工設備、水刀加工設備、電漿加工設備、放電加工設備、超音波加工設備、電子束加工設備、離子束加工設備、電化學加工設備、其他非傳統加工設備、產業通用機器人
	通用機械設備零件	零件
	汽車	
	汽車	電動汽車、客車、轎車、旅行車、貨車、特種用途車（油罐車、水泥車、預拌混凝土車等）、曳引車（不含農業、營建工程業專用）、客貨兩用車、垃圾車、救護車、消防車、貨櫃車、底盤車、高爾夫球車、全地形車（ATV）、汽車引擎
096	船舶	汽車車身打造、貨櫃、拖車、半拖車
	汽車零組配件	冷卻系統、制動系統、懸吊系統、轉向系統、汽車噴射系統、防鎖死煞車系統、齒輪總成、差速總成、傳動總成、汽車曲軸、汽車凸輪軸、引擎軸、傳動軸、汽車連桿、汽車汽缸、汽車車門、變速箱、汽車離合器、避震器、汽車濾清器、觸媒轉換器、汽車化油器、車窗升降器、汽車水箱、汽車油箱、汽車燈座組、汽車電力系統、輪圈、汽車火星塞、汽車鏈條、汽車齒輪、汽車發電機、安全帶、汽車保險桿、汽車散熱器、汽車車架、底盤（未裝有引擎）及其他汽車專用零件

部門編號	部門名稱	各部門主要商品及服務
097	商船	貨輪、油輪、客船、貨船、客貨船、冷凍船、貨櫃船、散裝船、子母船、其他商船
	遊艇	遊艇
	其他船舶及浮動設施	漁船、馬達船、拖船、特種作業船舶、工作船、救生艇、獨木舟、充氣船、巡邏船、帆船、浮塢、水上浮橋、水上倉庫、水上摩托車、浮力圍堰、浮標（釣魚用除外）、鑽油井平台、其他船舶、其他海上浮動設施
	零組配件	零組配件
	機車	
	機車	機車、電動機車、機車引擎、電動自行車、電動輔助自行車
098	機車零組配件	機車啟動馬達、汽缸、曲軸、凸輪軸、變速箱、機車離合器、避震器、煞車器、濾清器、水箱、油箱、機車燈座、電力系統、輪圈、機車鏈條、電動自行車零件及其他機車專用零件
	自行車	
	自行車	二輪自行車、三輪自行車、越野自行車、折疊式自行車
099	自行車零組配件	輪圈、自行車變速器、離合器、避震器、煞車器、定趾器、自行車車燈、自行車鏈條、自行車專用車架及其他自行車專用零件
	其他運輸工具	
	航空器	噴射式飛機、渦輪螺旋槳飛機、螺旋槳式飛機、固定翼及旋翼飛機、直升機、滑翔機、航空用內燃機及噴射引擎、航空用燃氣及噴射輪機、飛機用螺旋槳、飛機彈射機、航空器之零件、類似飛機之裝置等
	軌道車輛	軌道電力機車、柴電機車、蒸汽機車、其他軌道車輛、煤水車、軌道車車廂、車架、車軸、緩衝器、聯結器、制動器、轉向架、氣閘、氣軛及軌道車輛零配件等
	其他運輸工具	牛車、板車、其他人力車、嬰兒車、輪椅、畜力車、行

部門編號	部門名稱	各部門主要商品及服務
100	非金屬家具 木竹藤製家具 其他非金屬家具	李推車、電動代步車及專用零件等 木竹藤製桌椅、沙發、石面木台桌、凳、几、各種木竹藤製架櫥櫃床等其他木竹藤家具及其表面塗裝 玻璃纖維製桌椅、架、櫥、櫃、床、塑膠製桌椅、泡棉床墊、乳膠床墊、汽車安全座椅（幼童專用）、其他非金屬家具等及其表面塗裝
101	金屬家具 金屬家具	金屬桌椅、金屬床（架）、金屬流理台、彈簧床墊、鐵書架、金屬理髮椅、金屬旋轉椅、櫃、文件櫃等及其表面塗裝
102	育樂用品 體育用品 玩具及遊戲機 樂器 文具用品	棒球、乒乓球及拍、羽毛球及拍、籃（足）球、保齡球、溜冰鞋、滑板車、乒乓球桌、雪橇、球類用具、體操田徑體育用品、標槍、鐵餅、健身器材、釣具、人造魚餌、皮製運動手套及其他體育用品等 玩具、玩偶、吹氣玩具、玩具樂器、騎乘玩具、遙控玩具、投幣遊戲機 吉他、提琴、鋼琴、風琴、口琴、其他絃樂器、喇叭、管樂器、敲擊樂器、電子樂器、長笛、電風琴、電子琴、口哨、鍵盤樂器、薩克管、音樂鈴、音樂盒等 鋼筆、原子筆、鉛筆、毛筆、自來水筆、活動鉛筆及筆桿、打印台、蠟筆、簽字筆、黑板、算盤、粉筆
103	其他製品 眼鏡 醫療器材及用品	眼鏡、眼鏡框、護目鏡、義眼 體溫計、水銀血壓計、擔架、病床、注射器、注射針、導尿管、插管、人工器官、義肢、假牙、齒模、牙科用黏固粉、接骨釘、醫療用手杖、整牙器及玻璃醫療用器材等製品

部門編號	部門名稱	各部門主要商品及服務
	珠寶及金工製品 拉鍊及鈕扣 其他製品	鑲嵌貴金屬、未具法償之貴金屬硬幣、已加工之天然寶石、鑽石、珍珠、人造寶石貴金屬製品 拉鍊、鈕扣 傘、假髮、保溫容器、人造花、打火機、拖把、掃帚、毛或鬃刷、煙斗、手杖（非醫療用）、髮梳、髮夾（非金屬製）、婦女胸衣用之支撐物、羽毛及羽毛製品、毛掸、針包、扇、珊瑚及象牙等之飾物、已加工之貝殼及貝殼製品、雕刻手工藝品、香煙濾嘴、標本、櫥窗假人、其他手工藝品、線香、防火衣、防毒面具、木屑炭（原子炭）、棺柩、護脛
104	燃氣 燃氣	成品天然氣之轉換、氣化還原、管道輸送，液化石油氣之上游經銷、分裝
105	自來水 自來水	自來水
106	廢水及污水處理 廢水及污水處理	家庭污水清運、水溝、化糞池之清理，流動廁所清潔服務、廢（污）水處理
107	廢棄物清除、處理 廢棄物清除、處理	堆肥處理、有害及非有害廢棄物清除、處理
108	資源回收處理 資源回收處理	廢車船拆解、車殼粉碎、廢輪胎粉碎、廢家電（電腦）拆解、廢照明光源回收處理、廢玻璃處理成碎玻璃砂等
109	出版品 新聞出版 軟體出版 圖書雜誌及其他出版	報紙發行、數位新聞出版 作業系統軟體出版、應用軟體出版、套裝軟體出版、遊戲軟體出版、線上遊戲網站經營 圖書出版、雜誌出版、百科全書出版、地圖出版、技術

部門編號	部門名稱	各部門主要商品及服務
110	影片及音樂出版品 影片出版品 聲音錄製及音樂出版品	手冊出版、電子書出版、有聲書出版、電話簿出版、賀卡出版、明信片出版、工商名錄出版、廣告印刷品出版 電影、電視節目、電視廣告及其他影片 原創有聲母片、唱片、已錄製錄音帶、雷射唱片、廣播節目預錄帶
200	空櫃貨	以貨櫃裝載之各種貨品
201	貨櫃貨	

鄉鎮市區及編號				鄉鎮市區及編號				鄉鎮市區及編號			
09	荊林	桐內	鄉	06	長麟	治洛	鄉	10	大綠	武島	鄉
10			鄉	07			鄉	11			鄉
11	二崙	崙背	鄉	08	九里	如港	鄉	12	海延	端平	鄉
12			鄉	09			鄉	13			鄉
13	麥寮	寮勢	鄉	10	鹽高	埔樹	鄉	14	金達	峰仁	鄉
14			鄉	11			鄉	15			鄉
15	褒臺	忠西	鄉	12	萬內	巒埔	鄉	16	蘭	嶼	鄉
16			鄉	13			鄉	15 花蓮縣			
17	元長	湖	鄉	14	竹新	田埤	鄉	01	花鳳	蓮林	市
18	四口	湖	鄉	15			鄉	02			鎮
19	水林		鄉	16	枋寮	寮園	鄉	03	玉新	里城	鎮
20			鄉	17	新崁	頂邊	鄉	04			鄉
10 嘉義縣				18	林南	州冬	鄉	05	新吉	安豐	鄉
01	太朴	保子	市	19			鄉	06	壽光	復濱	鄉
02			市	20	佳琉	球城	鄉	07			鄉
03	布袋	袋林	鎮	21			鄉	08	豐瑞	復濱	鄉
04			鎮	22	車滿	州山	鄉	09			鄉
05	民溪	雄口	鄉	23			鄉	10	富秀	里林	鄉
06			鄉	24	枋三	地門	鄉	11			鄉
07	新六	脚石	鄉	25			鄉	12	萬卓	榮溪	鄉
08			鄉	26	霧瑪	臺家	鄉	13			鄉
09	東義	竹草	鄉	27			鄉	16 澎湖縣			
10			鄉	28	泰來	武義	鄉	01	馬湖	公西	市
11	鹿水	上埔	鄉	29			鄉	02			鄉
12			鄉	30	春獅	日子	鄉	03	白西	沙嶼	鄉
13	中竹	崎山	鄉	31			鄉	04			鄉
14			鄉	32	牡丹		鄉	05	望七	安美	鄉
15	梅番	山路	鄉	33			鄉	06			鄉
16			鄉	14 臺東縣				17 基隆市			
17	大阿	里山	鄉	01	臺成	東功	市	01	中七	正堵	區
18			鄉	02			鎮	02			區
13 屏東縣				03	關卑	山野	鎮	03	暖仁	暖愛	區
01	屏潮	東州	市	04			鄉	04			區
02			鎮	05	鹿池	上河	鄉	05	中安	山樂	區
03	東恆	港春	鎮	06			鄉	06			區
04			鎮	07	長太	濱里	鄉	07	安信	樂義	區
05	萬丹		鄉	08			鄉				
				09			鄉				

鄉鎮市區及編號				鄉鎮市區及編號				鄉鎮市區及編號																																																																																																																													
18 新竹市				15	大樹區	14	蘆州區	15	五股區	16	泰山區	17	林口區	18	深坑區	19	石碇區	20	坪林區	21	三芝區	22	石門區	23	八里區	24	平溪區	25	雙溪區	26	貢寮區	27	金山區	28	萬里區	29	烏來區																																																																																																
01	東北區	02	香山區	17	大仁區	18	鳥松區	19	岡山區	20	橋頭區	21	燕巢區	22	田寮區	23	阿蓮區	24	路竹區	25	湖內區	26	茄苳區	27	永安區	28	安陀區	29	官山區	30	旗美區	31	美濃區	32	六龜區	33	甲仙區	34	杉林區	35	內門區	36	茂林區	37	桃源區	38	那瑪夏區	66 臺中市																																																																																					
20 嘉義市				65 新北市				01	中區	02	東南區	03	西南區	04	西北區	05	北區	06	西南區	07	北區	08	北區	09	豐原區	10	東區	11	大甲區	12	清水區	13	沙鹿區	14	梧棲區	15	鹿港區	16	神岡區	17	潭子區	18	大雅區	19	新石區	20	外埔區	21	外埔區																																																																																				
01	東西區	02	西區	01	板橋區	02	三重區	03	中和區	04	永和區	05	新店區	06	新莊區	07	樹林區	08	鶯歌區	09	三峽區	10	淡水區	11	汐止區	12	瑞芳區	13	土城區	14	板橋區	15	橋頭區	16	中和區	17	永和區	18	新店區	19	新莊區	20	樹林區	21	鶯歌區	22	三峽區	23	淡水區	24	汐止區	25	瑞芳區	26	土城區	27	板橋區	28	橋頭區	29	中和區	30	永和區	31	新店區	32	新莊區	33	樹林區	34	鶯歌區	35	三峽區	36	淡水區	37	汐止區	38	瑞芳區	39	土城區	40	板橋區	41	橋頭區	42	中和區	43	永和區	44	新店區	45	新莊區	46	樹林區	47	鶯歌區	48	三峽區	49	淡水區	50	汐止區	51	瑞芳區	52	土城區	53	板橋區	54	橋頭區	55	中和區	56	永和區	57	新店區	58	新莊區	59	樹林區	60	鶯歌區	61	三峽區	62	淡水區	63	汐止區	64	瑞芳區	65	土城區
63 臺北市				01	松山區	02	信義區	03	大安區	04	中山區	05	中正區	06	大同區	07	萬華區	08	文山區	09	南港區	10	內湖區	11	士林地區	12	北投區	01	鹽埕區	02	鼓山區	03	左營區	04	楠梓區	05	三民區	06	新興區	07	前金區	08	苓雅區	09	前鎮區	10	旗津區	11	小港區	12	鳳山區	13	林園區	14	大寮區																																																																														
64 高雄市				01	鹽埕區	02	鼓山區	03	左營區	04	楠梓區	05	三民區	06	新興區	07	前金區	08	苓雅區	09	前鎮區	10	旗津區	11	小港區	12	鳳山區	13	林園區	14	大寮區																																																																																																						

鄉鎮市區及編號				鄉鎮市區及編號			
22	大	安	區	29	關	廟	區
23	烏	日	區	30	龍	崎	區
24	大	肚	區	31	永	康	區
25	龍	井	區	32	東		區
26	霧	峰	區	33	南		區
27	太	平	區	34	北		區
28	大	里	區	35	安	南	區
29	和	平	區	36	安	平	區
67 臺南市				37	中	西	區
01	新	營	區				
02	鹽	水	區				
03	白	河	區				
04	柳	營	區				
05	後	壁	區				
06	東	山	區				
07	麻	豆	區				
08	下	營	區				
09	六	甲	區				
10	官	田	區				
11	大	內	區				
12	佳	里	區				
13	學	甲	區				
14	西	港	區				
15	七	股	區				
16	將	軍	區				
17	北	門	區				
18	新	化	區				
19	善	化	區				
20	新	市	區				
21	安	定	區				
22	山	上	區				
23	玉	井	區				
24	楠	西	區				
25	南	化	區				
26	左	鎮	區				
27	仁	德	區				
28	歸	仁	區				

四、交通部統計處辦理車輛相關調查一覽表

項目別	汽車貨運 調查	遊覽車 營運狀況調查	計程車 營運狀況調查	自用小客車 使用狀況 調查	機車 使用狀況 調查	小客貨車 租賃業營運 狀況調查
調查週期	每半年	每 2 年 (奇數年辦理)	每 2 年 (奇數年辦理)	每 2 年 (偶數年辦理)	每 2 年 (偶數年辦理)	不定期
調查方法	基層統計調查網及監理單位派員實地面訪	郵寄問卷為主；網路填報及電話催收為輔	郵寄問卷為主；網路填報為輔	郵寄問卷為主；網路填報為輔	郵寄問卷為主；網路填報為輔	郵寄問卷為主；電話催收為輔
調查對象	自用貨車、營業貨車之業者	遊覽車業者及駕駛人	計程車駕駛人	自用小客車車主(或使用 者)	機車車主(或 使用者)	小客車及小貨車租賃業之業者
抽樣方法	採分層比例隨機抽樣法，自用貨車分全國自用大貨車、小貨車及曳引車 3 類，營業貨車則按營業性質分 4 類，再按低溫車分類及 20 個縣市別分層抽樣。	車輛以全國營業中之遊覽車車輛數為抽樣母體，並以 22 個縣市各為單一母體，各副母體以隨機抽樣法抽取 1/2 之車輛，中型車則採全查。業者則以各縣市遊覽車業者為母體，採全查方式調查。	通用計程車採全查；多元化計程車以縣市別分層採系統抽樣法；其他計程車採分層比例系統抽樣法，以全國營業中之計程車車輛數為抽樣母體，並以 22 個縣市為副母體，各副母體按個人車行、計程車客運業與運輸合作社社員車分層，抽選所需樣本數。	採分層比例系統抽樣法，以全國自用小客車車輛數為抽樣母體，並以 22 個縣市為副母體，各副母體按出廠年份分層，抽選所需樣本數。	採分層比例系統抽樣法，以全國機車車輛數為抽樣母體，並以 22 個縣市為副母體，各副母體按出廠年份及排氣量分層，抽選所需樣本數。	以全國營業中之小客車及小貨車租賃業務之業者為母體，採全查方式辦理。
最近 1 次 調查 樣本數	自用貨車： 4,393 輛； 營業貨車： 645 家	遊覽車公司： 907 家 遊覽車輛： 8,470 輛	一般計程車： 19,672 輛； 多元化及通用計 程車：10,328 輛	25,000 輛	25,000 輛	1,755 家

汽車貨運調查報告

民國 111 年

刊期頻率：年刊

出版機關：交通部

地址：100299 臺北市仁愛路 1 段 50 號

編印者：交通部統計處

地址：100299 臺北市仁愛路 1 段 50 號

電話：(02)2349-2715

網址：<https://www.motc.gov.tw/stat/>

(本書同時登載於交通部網站)

印刷者：社團法人高雄市寶慶身心障礙福利協會

經銷者：五南文化廣場

地址：403018 臺中市西區臺灣大道 2 段 85 號

電話：(04)2226-0330

網址：<https://www.wunanbooks.com.tw>

國家書店松江門市

地址：104472 臺北市松江路 209 號 1 樓

電話：(02)2518-0207

網址：<https://www.govbooks.com.tw>

出版年月：中華民國 112 年 6 月

創刊年月：中華民國 64 年 7 月

定價：每本新臺幣 350 元

GPN：2006600017

ISSN：1728-6883

本著作採創用 CC「姓名標示-非商業性」授權條款台灣 2.5 版之授權模式，限於標示著作人姓名及非營利性目的之條件下，得利用本著作。

