

汽車貨運調查報告

資料時間：108年1月至12月

感謝汽車貨運業者及駕駛朋友熱心配合，
使本調查報告順利完成!!

交通部統計處編印

中華民國109年6月

目 錄

壹、調查概述	1
一、調查目的	1
二、調查範圍與對象	1
三、調查日期	1
四、調查方法	1
五、調查項目	2
六、抽樣設計	2
七、辦理機關	4
八、調查表之整理及編製結果表式	4
貳、摘要分析	5
參、調查結果統計表	17
表 1 汽車貨運運量及延噸公里—按縣市及車種分	19
表 2 汽車貨運運量及延噸公里—按商品別及車種分	20
表 3 汽車貨運運量—按縣市及商品來源別分	36
表 4 汽車貨運運量—按商品及縣市別分	38
表 5 汽車貨運貨物流動概況—按起訖縣市分	70
表 6 汽車貨運國產內銷貨流動概況—按起訖縣市分	74
表 7 汽車貨運貨櫃流動概況—按起訖縣市分	78
表 8 汽車貨運營業貨車運費收入—按起訖縣市分	88
表 9 汽車貨運營業貨車運費收入—按商品及商品來源別分 ..	92
肆、附錄	108
一、調查表格式	109
二、填表須知及範例	114
三、商品名稱及地區代號	121
四、交通部統計處辦理車輛相關調查一覽表	157

壹、調查概述

一、調查目的

本調查主要目的係蒐集臺灣地區自用與營業貨車運送商品之種類、流向、流量及運費等動態資料，以供研訂汽車貨運管理措施及整體運輸計畫之用，並做為編製產業關聯表之重要參據。

二、調查範圍與對象

以臺灣地區之自用貨車及營業貨車為調查對象。自用貨車以車輛為調查單位，每輛車填寫一份調查表；營業貨車以公司行號為調查單位，分為「一般貨運公司」、「貨櫃貨運公司」及「路線貨運公司」3種。除路線貨運公司為全查外，另2種貨運公司係採隨機抽出，每家受查公司均須填寫該公司所擁有各車種之1/3車輛數之貨運裝卸資料。

三、調查日期

本調查每半年辦理1次，調查日期為每年4月及10月的16日至22日，共計7天。

四、調查方法

採實地訪問調查，其中自用貨車係透過縣市政府基層統計調查網執行調查工作；營業貨車則是透過監理單位進行調查。除了直接填寫書面調查表外，受查者亦可利用「汽車貨運調查上網填報系統」直接上網填寫運送貨品裝卸資料，惟僅能就書面調查表及上網填表方式擇一填寫。

五、調查項目

(一)自用貨車部分：包括

1. 車輛基本資料：牌照號碼、車種、車重、載重、總重、車主名稱、填表人、登記地址、通訊地址、電話、擁有車輛數、7日均未曾載貨原因及平均每公升燃料可行駛里程數。
2. 裝卸貨物狀況：日期、訖點之裝卸商品名稱、起點、訖點、單程區間公里、行車總次數、訖點之裝卸貨總重量、貨櫃個數、商品來源別。

(二)營業貨車部分：包括

1. 公司基本資料：統一編號、公司行號名稱、負責人、登記地址、通訊地址、電話、車輛數、7日均未曾載貨原因、所擁有之車輛中有載送低溫商品之車輛數及靠行車車輛數。
2. 車輛基本資料：牌照號碼、車種、車重、載重、總重、低溫商品之運費收入占本車總運費收入比率及平均每公升燃料可行駛里程數。
3. 裝卸貨物狀況：日期、訖點之裝卸商品名稱、起點、訖點、單程區間公里、行車總次數、訖點之裝卸貨總重量、貨櫃個數、運費總收入及商品來源別。

六、抽樣設計

(一)母體資料之來源：

1. 自用貨車部分：交通部公路總局汽車貨運車籍資料檔，108年自用貨車母體約96萬輛。
2. 營業貨車部分：交通部公路總局汽車貨運公司資料檔，108年營業貨車母體計5,277家貨運公司，其中有10家為路線貨運公司。
3. 為提高母體資料的準確度，每年均依據上揭公路總局汽車貨運資料檔予以更新。

(二)抽樣方法：

1. 自用貨車部分：以比例分層隨機抽出，先劃分為自用大貨車（總重 >3.5 公噸，不含曳引車）、自用小貨車（總重 ≤ 3.5 公噸）及自用曳引車（專供牽引其他車輛）等3車種，然後再以20縣市別為第2層抽出之。
2. 營業貨車部分：以母體比例分配各層抽出數，先以公司行號內車輛數與營業性質之不同分為3類，(1)一般貨運公司：包含20輛車(含)以上之大型貨運公司及20輛車以下之小型貨運公司；(2)貨櫃貨運公司；(3)路線貨運公司。再按20縣市為第2層抽出之。

(三)抽出樣本數：

1. 自用貨車部分：自用大貨車抽出2,000輛，自用小貨車抽出2,000輛，自用曳引車抽出393輛，合計4,393輛，其中自用大貨車、自用小貨車每縣市至少抽出10輛。
2. 營業貨車部分：大型貨運公司約抽出126家，小型貨運公司約抽出446家，貨櫃貨運公司約抽出69家，路線貨運公司計10家全查，合計651家。

(四)推算方法

本調查各項母體特徵值之推定，係以樣本調查資料為基礎，採不偏估計，並按20個縣市予以調整（權數 $=N_{ij}/n_{ij}$ ）。總貨運量或總運費收入或總行車次數之推定公式為：

$$\hat{X} = \sum_{i=1}^2 \hat{X}_i = \sum_{i=1}^2 \sum_{j=1}^{20} \sum_{k=1}^{n_{ij}} \frac{N_{ij}}{n_{ij}} X_{ijk}$$

其中， i 代表調查次數別，1代表上半年，2代表下半年

j 代表20個縣市別

k 代表車輛別

N_{ij} 代表第 i 次調查第 j 縣市自用貨車或營業貨車之母體數

n_{ij} 代表第 i 次調查第 j 縣市自用貨車或營業貨車之樣本數

X_{ijk} 代表第 i 次調查第 j 縣市之第 k 輛車之資料（載貨重量、運費收入或行車次數）

七、辦理機關

- (一)交通部統計處負責策劃並辦理調查資料之整理審核、電腦處理、統計分析及調查報告之編撰等工作。
- (二)交通部公路總局所屬監理所、站負責選派實地訪問調查員，辦理營業貨車實地調查工作。
- (三)臺灣地區各縣市政府主計處所屬基層統計調查員辦理自用貨車實地調查工作。

八、調查表之整理及編製結果表式

- (一)本調查之調查表格由交通部統計處按各縣市調查需用數量寄交各區督導員，再由各區督導員轉發各監理單位及基層統計調查員，由調查員在辦理調查前送交受查單位，詳細解說填表方法。
- (二)調查資料先審核、整理、分類、校正商品編號及區間公里數、劃一重量單位，再利用電腦進行檢驗無誤後，利用電腦運算處理，完成製表工作。
- (三)先將每半年調查 7 日期間之載貨資料，利用擴大率推估為半年資料，並於全年調查完成後，將上、下半年資料合計彙整編印年報告。

貳、摘要分析

摘 要

本調查每半年辦理 1 次，主要蒐集臺灣地區自用與營業貨車運送商品之種類、流向、流量及運費等動態資料，以供交通施政參考。108 年共計調查自用貨車 4,393 輛及營業貨車 6,562 輛。茲將 108 年重要統計結果摘述如下：

- 一、**貨運概況**—108 年汽車貨運總運量 8.6 億公噸，其中 6 成 5 由營業貨車運送，計 5.6 億公噸，3 成 5 由自用貨車運送，計 3.0 億公噸；總延噸公里數為 518 億噸公里；另就商品來源別觀之，以運送國產內銷貨為主，占總貨運量之 84.6%。
- 二、**營業貨車收入概況**—108 年總運費收入為 1,712 億元（新臺幣，以下同），較上年增加 35 億元，平均每公噸運費 306.6 元，亦較上年增加 7.0 元。
- 三、**平均運距**—108 年營業貨車平均每公噸貨物運距 79.3 公里，約為自用貨車平均每公噸貨物運距 25.3 公里之 3.1 倍，顯示自用貨車相對以運送短程貨物為主。
- 四、**貨物種類**—108 年汽車貨運載送之前 10 大主要商品運量約 5.5 億公噸，占總運量 8.6 億公噸之 63.8%，其中以砂、石、黏土及其他礦產的 2.0 億公噸居首，占 23.6%。
- 五、**貨運流向**—108 年國產內銷貨流向，於桃園市、臺中市、新北市、高雄市、及臺南市裝貨者，占國產內銷貨總量之 53.5%，於前述 5 都卸貨者，亦占國產內銷貨總量之 49.6%，足見臺北市以外之 5 都為國產品運銷主要據點所在。

汽車貨運調查主要結果簡表

項 目	107 年	108 年	108 年與 107 年 比較
一、母體及樣本			
1. 年底營業車輛登記數			
(1) 自用貨車	96 萬 8,516 輛	95 萬 9,855 輛	↓ 8,661 輛
(2) 營業貨車	8 萬 502 輛	8 萬 250 輛	↓ 252 輛
2. 調查樣本數			
(1) 自用貨車	4,393 輛	4,393 輛	-
(2) 營業貨車	646 家 (6,890 輛)	651 家 (6,562 輛)	↑ 5 家 (↓ 328 輛)
二、自用貨車			
1. 貨運量	3.0 億公噸	3.0 億公噸	-
2. 延噸公里	75 億噸公里	75 億噸公里	-
3. 平均運距	25.2 公里	25.3 公里	↑ 0.1 公里
三、營業貨車			
1. 貨運量	5.6 億公噸	5.6 億公噸	-
2. 延噸公里	441 億噸公里	443 億噸公里	↑ 2 億噸公里
3. 平均運距	78.8 公里	79.3 公里	↑ 0.5 公里
4. 運費收入	1,676 億元	1,712 億元	↑ 35 億元
5. 平均每公噸運費	299.6 元	306.6 元	↑ 7.0 元
四、商品來源別貨運量			
1. 國產內銷貨	7.1 億公噸	7.2 億公噸	↑ 0.1 億公噸
2. 進口貨	9,713 萬公噸	8,778 萬公噸	↓ 935 萬公噸
3. 出口貨	4,448 萬公噸	4,135 萬公噸	↓ 313 萬公噸
4. 轉口貨	502 萬公噸	309 萬公噸	↓ 193 萬公噸
五、有載送低溫商品車輛數	6,331 輛	6,821 輛	↑ 490 輛
六、平均燃油效率			
1. 自用貨車	-	6.0 公里/公升	-
2. 營業貨車	-	3.7 公里/公升	-

資料來源：交通部公路總局、交通部統計處。

說 明：「燃油效率」係 108 年調查新增項目。

本調查主要目的係蒐集臺灣地區自用與營業貨車運送商品之種類、流向、流量及運費等動態資料，以供研訂汽車貨運管理措施及整體運輸計畫之用，並做為編製產業關聯表之重要參據。本調查按半年辦理，調查對象包含自用貨車 4,393 輛（母體數 95 萬 9,855 輛，抽出率為 4.6%），營業貨車 6,562 輛（母體數 8 萬 250 輛，抽出率為 8.2%）。茲將重要統計結果摘述如下：

一、貨運概況—108 年汽車貨運總運量為 8.6 億公噸，其中 6 成 5 由營業貨車運送，計 5.6 億公噸，3 成 5 由自用貨車運送，計 3.0 億公噸；總延噸公里數為 518 億噸公里，較上年增加 0.4%；商品來源以運送國產內銷貨為主，占總貨運量之 84.6%。

（一）貨運量—108 年汽車貨運總運量 8 億 5,593 萬公噸，其中 5 億 5,833 萬公噸由營業貨車運送，占 65.2%；2 億 9,759 萬公噸由自用貨車運送，占 34.8%。

（二）延噸公里—108 年汽車貨運總延噸公里數為 518 億 425 萬噸公里，其中營業貨車為 442 億 6,345 萬噸公里；自用貨車為 75 億 4,080 萬噸公里。

表 1、汽車貨運量及延噸公里

單位：萬公噸；萬噸公里；%

年別	貨運量			延噸公里		
	總計	營業貨車	自用貨車	總計	營業貨車	自用貨車
106年	82,164	53,596	28,568	4,712,572	4,026,547	686,025
107年	85,784	55,959	29,825	5,158,563	4,407,639	750,924
108年	85,593	55,833	29,759	5,180,425	4,426,345	754,080
結構比	100.0	65.2	34.8	100.0	85.4	14.6
較上年增減率	-0.2	-0.2	-0.2	0.4	0.4	0.4

說明：本表資料係採四捨五入計算，故總計與細項合計略有差異，以下各表同。

(三)商品來源別—108年汽車貨運之商品來源仍以國產內銷貨之7億2,371萬公噸(占84.6%)為最大宗，其中營業貨車之國產內銷貨運量(4億3,164萬公噸)及自用貨車之國產內銷貨運量(2億9,207萬公噸)分別占其總運量之77.3%及98.1%，顯示我國汽車貨運以運送本國貨物為主；另轉口貨則最少，僅占0.4%。

表2、汽車貨運量按商品來源別分

單位：萬公噸；%

商品來源別	總計		營業貨車		自用貨車	
		結構比		結構比		結構比
總計	85,593	100.0	55,833	100.0	29,759	100.0
國產內銷貨	72,371	84.6	43,164	77.3	29,207	98.1
進口貨	8,778	10.3	8,311	14.9	467	1.6
出口貨	4,135	4.8	4,050	7.3	85	0.3
轉口貨	309	0.4	309	0.6	—	—

二、營業貨車收入概況—108年總運費收入為1,712億元，較上年之1,676億元，增加35億元；平均每公噸運費增加7.0元。

(一)運費收入—108年營業貨車總運費收入為1,712億元，較上年增加2.1%。

(二)運費率—108年營業貨車平均每公噸運費為306.6元，平均每噸公里運費為3.9元。

表3、營業貨車運費收入

年別	運費收入 (億元)	平均每公噸運費 (元/公噸)	平均每噸公里運費 (元/噸公里)
106年	1,602	298.9	4.0
107年	1,676	299.6	3.8
108年	1,712	306.6	3.9
增減數	35	7.0	0.1
增減率 (%)	2.1	2.3	2.6

(三)低溫商品：108年8萬250輛營業貨車中，有載送低溫商品之車輛約6,821輛，較107年增490輛(7.7%)，所占比重為8.5%，另未載送低溫商品的車輛，占91.5%。近3年有載送低溫商品車輛數呈逐年增加趨勢。

圖 1、108 年營業貨車有無載送低溫商品車輛數占比

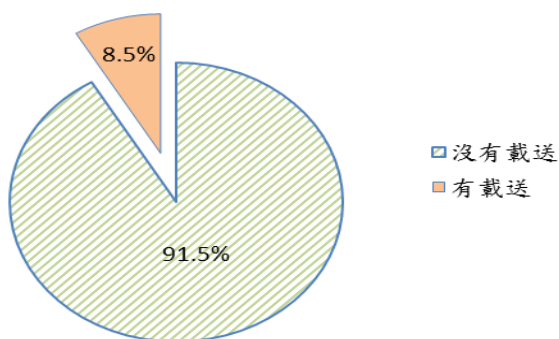
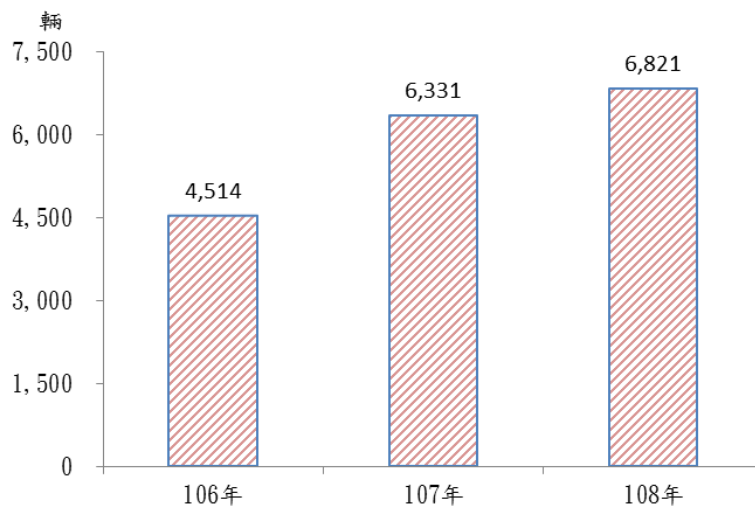


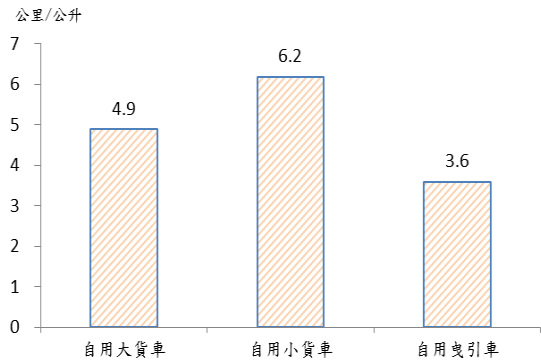
圖 2、營業貨車有載送低溫商品之車輛數



(四) 燃油效率

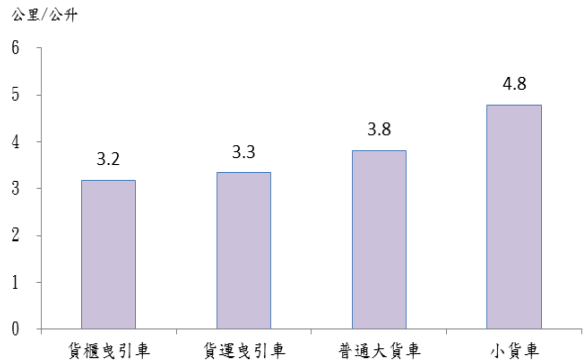
1. 108 年自用貨車平均燃油效率為 6.0 公里/公升，按車種別觀察，以小貨車燃油效率 6.2 公里/公升最高，曳引車 3.6 公里/公升最低。

圖 3-108 年自用貨車燃油效率-按車種分



2. 108 年營業貨車平均燃油效率為 3.7 公里/公升，按車種別觀察，以小貨車燃油效率 4.8 公里/公升最高，貨櫃曳引車 3.2 公里/公升最低。

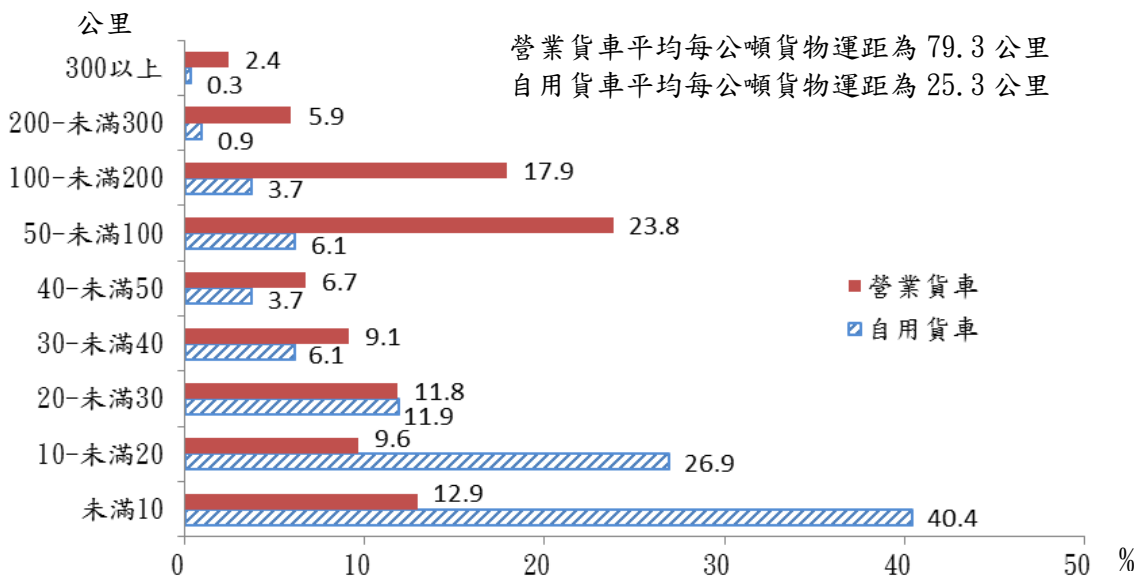
圖 4-108 年營業貨車燃油效率-按車種分



三、平均運距—108 年營業貨車每公噸貨物平均運距為 79.3 公里，約為自用貨車 25.3 公里之 3.1 倍。

(一) 每趟運距—108 年營業貨車運送貨物每公噸平均運距為 79.3 公里，其中每趟運距「50-未滿 100 公里」之貨運量占比 23.8% 最高；自用貨車運送貨物每公噸平均運距為 25.3 公里，其中每趟運距「未滿 10 公里」之貨運量占比 40.4% 最多，「10-未滿 20 公里」(占 26.9%) 次之，顯示自用貨車多用於短程運輸，營業貨車則相對多用於長途運輸，每公噸貨物平均運距約為自用貨車之 3.1 倍。

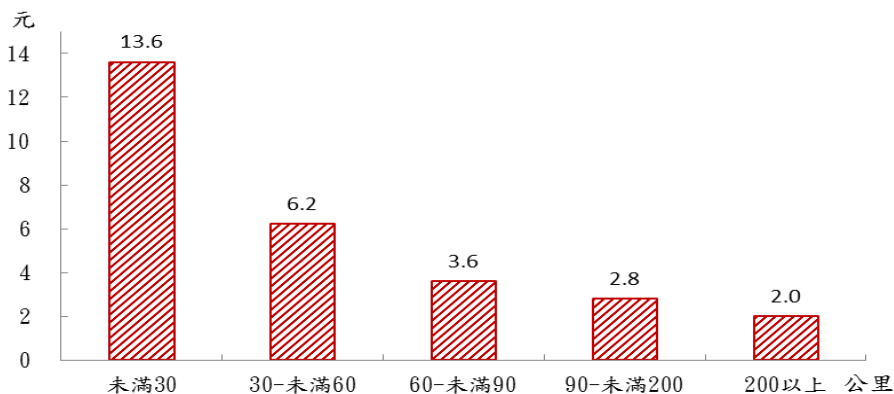
圖 5、108 年汽車貨運運量占比—依每公噸運距分



說明：平均運距係以實際行車里程為計算基礎。

(二) 運距運費率—另營業貨車運費率，隨著運距增加而呈遞減趨勢，與一般商業營運定價方式相符。108 年營業貨車每噸公里運費率以「單趟運距未滿 30 公里」之 13.6 元最高，其次為「單趟運距 30-未滿 60 公里」之 6.2 元，運距「200 公里以上」之運費率 2.0 元則最低。

圖 6、108 年營業貨車每噸公里運費率—依單趟運距分



說明：同圖 5。

四、貨物種類

(一) 108 年汽車貨運載送之商品以砂、石、黏土及其他礦產為主，高達 2 億 204 萬公噸，占總運量之 23.6%。

108 年汽車貨運載送運量較多之前 10 項商品共計 5 億 4,579 萬公噸，占總運量 8 億 5,593 萬公噸之 63.8%，其中以砂、石、黏土及其他礦產之 2 億 204 萬公噸(占 23.6%)最多，貨櫃貨 1 億 1,564 萬公噸(占 13.5%)次之，水泥製品 7,270 萬公噸(占 8.5%)再次之。

表 4、汽車貨運運量排名前 10 大商品

		民國108年		單位:萬公噸;%
排名	商品名稱	運量	占總運量比重	
	總計	85,593	100.0	
1	砂、石、黏土及其他礦產	20,204	54,579 萬公噸	63.8%
2	貨櫃貨	11,564		
3	水泥製品	7,270		
4	鋼鐵初級製品	4,746		
5	水泥	2,443		
6	其他非金屬礦物製品	2,250		
7	廢棄物清除、處理	1,907		
8	石油化工原料	1,435		
9	其他食品	1,419		
10	紙漿及紙	1,340		

說明：1. 商品名稱依行政院主計總處 105 年「產業關聯表部門分類」標準。

2. 各商品內容請參閱本報告書附錄「商品名稱一覽表」。

(二) 108 年載送之國產內銷貨以砂、石、黏土及其他礦產最多；進出口以貨櫃貨較多；轉口部分則全為貨櫃貨。

若就各商品來源別觀之，108 年汽車貨運載運之國產內銷貨以砂、石、黏土及其他礦產 1 億 8,612 萬公噸最多，占有國產內銷貨的 25.7%；另外進口、出口以貨櫃貨為主要商品，分別占各該來源貨運量之 52.6%及 86.9%，轉口部分則全為貨櫃貨。

表 5、各商品來源別最大宗之貨物運量及占比

		民國108年		單位:萬公噸;%
商品來源別	商品名稱	運量		占各商品來源別比重
進口貨	貨櫃貨	4,622		52.6
出口貨	貨櫃貨	3,593		86.9
轉口貨	貨櫃貨	309		100.0
國產內銷貨	砂、石、黏土及其他礦產	18,612		25.7

(三)營業貨車載送砂、石、黏土及其他礦產最多，自用貨車則載送水泥製品最多。

就各車種別觀之，營業貨車載送運量最多的前 10 項商品共計 3 億 9,403 萬公噸，占總運量 5 億 5,833 萬公噸之 70.6%，其中以砂、石、黏土及其他礦產占最大宗，達 1 億 6,974 萬公噸(占 30.4%)，貨櫃貨 1 億 1,358 萬公噸(占 20.3%)次之；自用貨車載送運量最多的前 10 項商品共計 1 億 6,990 萬公噸，占其總運量 2 億 9,759 萬公噸之 57.1%，其中水泥製品 6,508 萬公噸(占 21.9%)最多，砂、石、黏土及其他礦產 3,230 萬公噸(占 10.9%)次之。

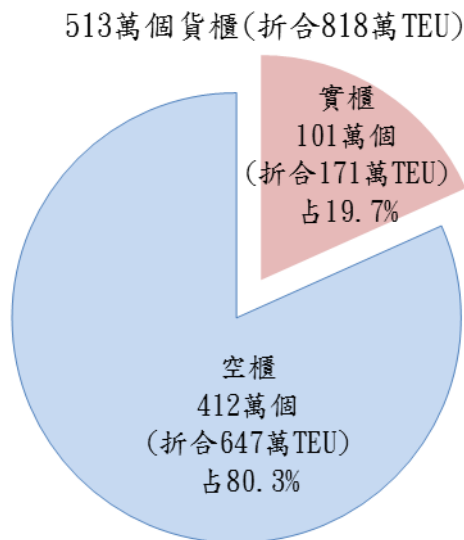
表 6、汽車貨運運量排名前 10 大商品—依車種別分

		民國108年				單位:萬公噸;%
排名	營業貨車			自用貨車		
	商品名稱	運量	百分比	商品名稱	運量	百分比
	總計	55,833	100.0	總計	29,759	100.0
1	砂、石、黏土及其他礦產	16,974	30.4	水泥製品	6,508	21.9
2	貨櫃貨	11,358	20.3	砂、石、黏土及其他礦產	3,230	10.9
3	鋼鐵初級製品	3,222	5.8	鋼鐵初級製品	1,524	5.1
4	水泥	1,410	2.5	廢棄物清除、處理	1,096	3.7
5	石油化工原料	1,361	2.4	水泥	1,033	3.5
6	其他非金屬礦物製品	1,228	2.2	其他非金屬礦物製品	1,022	3.4
7	紙漿及紙	1,078	1.9	蔬菜	695	2.3
8	其他食品	1,027	1.8	其他專用機械設備	662	2.2
9	其它金屬	932	1.7	其他金屬製品	637	2.1
10	廢棄物清除、處理	811	1.5	塑膠製品	583	2.0

(四)108年運送貨櫃513萬個，其中實櫃101萬個，占19.7%；空櫃412萬個，占80.3%。

108年汽車貨運載送之貨櫃數達513萬個(折合818萬TEU)，其中實櫃101萬個(折合171萬TEU)，占19.7%，空櫃412萬個(折合647萬TEU)，占80.3%；貨櫃貨多於臨近主要國際港口之臺中市、基隆市及高雄市起運或卸貨。

圖7、108年汽車貨運運送貨櫃數



說明:TEU為折合20呎貨櫃當量。

五、貨運流向：

(一)各縣市汽車貨運裝載貨物之流向：108年汽車貨運業貨物運輸起訖點在同一縣市境內的運量占比為47.2%，另運輸至不同縣市之運量占52.8%。各縣市中以離島澎湖縣的縣內貨運占比(99.1%)最高，東部地區之花蓮縣、宜蘭縣之縣內運送占比亦均有7成以上，基隆市則多運送至外縣市，縣內貨運占比僅占14.5%，各縣市貨運流向差異極大。

表 7、汽車貨運運量占比—依起訖縣市分

起點縣市	民國108年		
	總計	訖點在同縣市	訖點在不同縣市
總計	100.0	47.2	52.8
澎湖縣	100.0	99.1	0.9
花蓮縣	100.0	93.7	6.3
宜蘭縣	100.0	71.7	28.3
臺東縣	100.0	58.8	41.2
臺中市	100.0	57.1	42.9
臺南市	100.0	53.2	46.8
屏東縣	100.0	53.1	46.9
新竹市	100.0	51.6	48.4
新北市	100.0	51.4	48.6
桃園市	100.0	46.9	53.1
苗栗縣	100.0	44.3	55.7
南投縣	100.0	40.7	59.3
雲林縣	100.0	39.9	60.1
高雄市	100.0	39.4	60.6
彰化縣	100.0	33.9	66.1
嘉義縣	100.0	26.8	73.2
嘉義市	100.0	25.2	74.8
新竹縣	100.0	22.9	77.1
臺北市	100.0	22.7	77.3
基隆市	100.0	14.5	85.5

(二)國產內銷貨流向：就商品來源別最大宗之「國產內銷貨」觀察，108年從桃園市、臺中市、新北市、高雄市及臺南市裝貨起運之國產內銷貨運量合計3億8,734萬公噸，占總量(7億2,371萬公噸)之53.5%；於高雄市、臺中市、桃園市、新北市及臺南市卸貨之國產內銷貨合計3億5,920萬公噸，占比(49.6%)亦相對較高。足見臺北市以外5都，為國產品運銷重要據點所在。

表 8、汽車貨運國產內銷貨主要裝卸縣市

民國108年

單位：萬公噸

排名	總計			
	裝貨		卸貨	
	縣市	運量	縣市	運量
總計		72,371		72,371
1	桃園市	9,063	高雄市	8,336
2	臺中市	8,776	臺中市	7,945
3	新北市	7,927	桃園市	7,219
4	高雄市	7,110	新北市	6,833
5	臺南市	5,858	臺南市	5,587

參、調查結果統計表

1. 因採四捨五入計算，各細項加總，或有不等於「總計」之情形。
2. 統計表中所列之數值為加權推估後之數據。

表1 汽車貨運運量及延噸公里—按縣市及車種分

中華民國108年

單位：公噸、噸公里

訖 點	總計		自用貨車		營業貨車	
	運量	延噸公里	運量	延噸公里	運量	延噸公里
總計	855,925,984	51,804,252,633	297,592,835	7,540,803,400	558,333,149	44,263,449,233
新北市	84,261,054	4,429,014,549	31,745,373	781,251,826	52,515,680	3,647,762,723
臺北市	24,452,900	1,661,530,173	12,629,892	257,716,063	11,823,009	1,403,814,110
桃園市	90,677,313	5,343,433,024	40,443,636	978,595,041	50,233,677	4,364,837,983
臺中市	100,964,806	6,027,162,442	37,976,556	976,828,500	62,988,251	5,050,333,942
臺南市	60,463,718	3,474,153,896	23,666,172	614,388,569	36,797,546	2,859,765,327
高雄市	101,735,130	8,367,864,067	32,078,705	962,528,463	69,656,425	7,405,335,604
宜蘭縣	26,390,103	1,315,268,565	5,558,731	121,974,016	20,831,372	1,193,294,549
新竹縣	29,807,389	1,963,668,365	11,797,725	327,450,400	18,009,664	1,636,217,965
苗栗縣	42,228,404	2,671,885,310	8,113,659	288,363,245	34,114,745	2,383,522,065
彰化縣	64,525,019	3,749,821,606	17,564,783	496,619,805	46,960,236	3,253,201,801
南投縣	19,786,782	1,501,482,309	5,725,463	156,390,940	14,061,319	1,345,091,369
雲林縣	43,303,606	3,016,803,850	18,496,114	428,111,141	24,807,492	2,588,692,709
嘉義縣	28,171,622	2,348,581,722	8,552,834	227,927,018	19,618,788	2,120,654,704
屏東縣	34,128,900	1,425,852,981	17,069,396	428,439,189	17,059,504	997,413,792
臺東縣	6,786,415	700,769,683	3,810,815	138,689,680	2,975,600	562,080,003
花蓮縣	52,426,880	1,324,590,973	10,666,840	88,285,092	41,760,041	1,236,305,881
澎湖縣	607,391	6,192,903	464,792	2,522,391	142,599	3,670,512
基隆市	29,848,618	1,824,119,429	3,213,678	77,012,528	26,634,940	1,747,106,901
新竹市	11,881,767	501,519,629	5,730,455	135,055,975	6,151,312	366,463,654
嘉義市	3,478,166	150,537,157	2,287,216	52,653,518	1,190,950	97,883,639

表2 汽車貨運運量及

中華民國

商品別	總 計		
	運量	延噸公里	平均運距
總計	855,925,984	51,804,253	60.5
001 稻穀	2,897,304	250,296	86.4
002 雜糧農作物	2,918,721	246,572	84.5
003 特用作物	830,719	34,831	41.9
004 蔬菜	12,356,734	876,795	71.0
005 水果	7,616,524	462,311	60.7
006 其他園藝作物	2,254,163	126,861	56.3
007 豬	1,350,784	119,887	88.8
008 其他禽畜產	3,349,231	408,335	121.9
009 林產	678,742	36,341	53.5
010 漁產	4,575,728	328,659	71.8
011 原油	—	—	—
012 砂、石、黏土及其他礦產	202,041,075	8,244,159	40.8
013 屠宰生肉及副產品	1,293,901	53,640	41.5
014 肉類加工及保藏品	2,118,366	160,981	76.0

說明：1. 運費率=運費收入/噸公里，以下各表同。

2. 商品名稱係根據行政院主計總處之「產業關聯表部門分類」為分類標準。

延噸公里—按商品別及車種分

108年

單位：公噸、千噸公里、公里、新臺幣元/噸公里

自用貨車			營業貨車			
運量	延噸公里	平均運距	運量	延噸公里	平均運距	運費率
297,592,835	7,540,803	25.3	558,333,149	44,263,449	79.3	3.9
598,081	14,348	24.0	2,299,223	235,948	102.6	1.3
1,077,518	40,248	37.4	1,841,202	206,324	112.1	4.6
456,160	12,539	27.5	374,559	22,292	59.5	10.1
6,947,679	196,728	28.3	5,409,056	680,067	125.7	3.4
5,598,357	193,866	34.6	2,018,167	268,446	133.0	3.7
1,183,737	24,014	20.3	1,070,426	102,847	96.1	4.9
674,166	19,767	29.3	676,618	100,120	148.0	6.9
1,885,248	163,778	86.9	1,463,983	244,558	167.0	4.3
195,640	5,106	26.1	483,102	31,235	64.7	9.6
2,610,442	139,132	53.3	1,965,286	189,526	96.4	4.7
—	—	—	—	—	—	—
32,296,547	728,896	22.6	169,744,529	7,515,263	44.3	2.5
922,680	27,249	29.5	371,220	26,392	71.1	8.0
1,440,721	50,411	35.0	677,644	110,569	163.2	5.6

表2 汽車貨運運量及

中華民國

商品別	總 計		
	運量	延噸公里	平均運距
015 水產加工及保藏品	1,190,996	39,649	33.3
016 蔬菜加工及保藏品	1,436,045	141,520	98.5
017 動植物油脂及副產品	1,884,805	231,990	123.1
018 乳製品	6,785,537	602,503	88.8
019 米	3,490,759	264,130	75.7
020 製粉	2,155,187	159,514	74.0
021 飼料	10,073,346	730,304	72.5
022 巧克力、糖果及烘焙炊蒸食品	1,742,540	97,959	56.2
023 糖	1,760,073	145,160	82.5
024 調味品	1,503,987	127,061	84.5
025 其他食品	14,188,442	1,114,968	78.6
026 酒精飲料	1,795,294	209,047	116.4
027 非酒精飲料	9,475,161	886,785	93.6
028 菸	381,965	30,778	80.6
029 棉、毛、絲麻及其織布	783,467	27,309	34.9

延噸公里—按商品別及車種分(續1)

108年

單位:公噸、千噸公里、公里、新臺幣元/噸公里

自用貨車			營業貨車			
運量	延噸公里	平均運距	運量	延噸公里	平均運距	運費率
730,753	13,788	18.9	460,243	25,860	56.2	17.2
641,360	8,866	13.8	794,686	132,654	166.9	3.8
642,577	51,551	80.2	1,242,228	180,439	145.3	2.4
1,286,738	51,108	39.7	5,498,799	551,395	100.3	3.4
1,942,108	97,348	50.1	1,548,651	166,782	107.7	4.8
1,147,271	48,468	42.2	1,007,916	111,046	110.2	7.1
2,388,280	73,155	30.6	7,685,065	657,149	85.5	2.8
1,201,955	24,571	20.4	540,585	73,388	135.8	15.9
801,208	22,559	28.2	958,864	122,601	127.9	4.2
437,862	19,901	45.4	1,066,126	107,160	100.5	6.4
3,918,809	84,909	21.7	10,269,632	1,030,059	100.3	6.4
339,576	12,360	36.4	1,455,717	196,687	135.1	3.8
3,477,920	82,316	23.7	5,997,241	804,469	134.1	3.0
34,872	441	12.6	347,093	30,337	87.4	7.4
491,990	8,032	16.3	291,477	19,277	66.1	19.4

表2 汽車貨運運量及

中華民國

商品別	總 計		
	運量	延噸公里	平均運距
030 人造纖維及玻璃纖維紡織品	1,562,846	143,668	91.9
031 針織布	1,386,620	55,638	40.1
032 不織布	743,566	75,894	102.1
033 其他紡織品	2,813,927	169,400	60.2
034 成衣	740,461	28,107	38.0
035 紡織服飾品	291,978	19,698	67.5
036 皮革	734,117	77,347	105.4
037 鞋類製品	465,658	27,512	59.1
038 其他皮革製品	425,557	31,007	72.9
039 製材	1,826,921	162,255	88.8
040 合板及組合木材	7,997,685	740,547	92.6
041 木竹籐製品	2,182,600	126,590	58.0
042 紙漿及紙	13,403,636	1,371,274	102.3
043 紙製品	12,262,934	785,877	64.1
044 印刷	936,679	45,845	48.9

延噸公里—按商品別及車種分(續2)

108年

單位:公噸、千噸公里、公里、新臺幣元/噸公里

自用貨車			營業貨車			
運量	延噸公里	平均運距	運量	延噸公里	平均運距	運費率
324,059	12,443	38.4	1,238,787	131,225	105.9	5.4
40,349	2,585	64.1	1,346,271	53,053	39.4	7.4
180,003	3,926	21.8	563,563	71,968	127.7	7.7
997,441	30,722	30.8	1,816,485	138,679	76.3	25.8
499,557	8,665	17.3	240,903	19,442	80.7	17.2
36,097	547	15.1	255,881	19,152	74.8	15.1
—	—	—	734,117	77,347	105.4	8.3
192,852	4,369	22.7	272,806	23,143	84.8	8.3
211,813	5,838	27.6	213,743	25,170	117.8	12.3
684,058	42,551	62.2	1,142,864	119,704	104.7	6.0
3,630,538	83,405	23.0	4,367,147	657,142	150.5	4.3
1,624,777	59,737	36.8	557,822	66,854	119.8	6.7
2,619,810	61,690	23.5	10,783,826	1,309,584	121.4	1.3
5,689,352	211,609	37.2	6,573,582	574,269	87.4	13.5
286,716	4,763	16.6	649,963	41,082	63.2	11.8

表2 汽車貨運運量及

中華民國

商品別	總 計		
	運量	延噸公里	平均運距
045 石油煉製品	10,756,107	497,318	46.2
046 焦炭及其他煤製品	5,539,541	282,422	51.0
047 基本化學材料	9,408,714	637,297	67.7
048 石油化工原料	14,352,693	1,163,879	81.1
049 肥料及氮化合物	6,354,672	174,679	27.5
050 塑膠(合成樹脂)	4,421,900	323,493	73.2
051 合成橡膠	1,110,184	85,131	76.7
052 合成纖維	1,063,958	49,757	46.8
053 其他人造纖維	411,258	45,823	111.4
054 農藥及環境用藥	1,075,146	30,565	28.4
055 塗料、染料及顏料	1,418,528	41,518	29.3
056 清潔用品及化妝品	1,879,149	97,128	51.7
057 其他化學製品	4,999,773	673,914	134.8
058 醫療藥品	1,598,703	135,660	84.9
059 橡膠製品	2,507,352	157,725	62.9

延噸公里—按商品別及車種分(續3)

108年

單位:公噸、千噸公里、公里、新臺幣元/噸公里

自用貨車			營業貨車			
運量	延噸公里	平均運距	運量	延噸公里	平均運距	運費率
3,615,680	151,030	41.8	7,140,427	346,288	48.5	3.7
1,688,406	14,849	8.8	3,851,135	267,574	69.5	2.1
4,359,776	205,148	47.1	5,048,938	432,149	85.6	2.6
740,542	71,350	96.3	13,612,151	1,092,529	80.3	1.3
3,064,375	49,846	16.3	3,290,297	124,833	37.9	4.4
1,973,879	87,022	44.1	2,448,022	236,471	96.6	4.2
409,290	15,524	37.9	700,894	69,608	99.3	7.3
378,251	27,968	73.9	685,707	21,790	31.8	15.8
78,102	583	7.5	333,156	45,240	135.8	8.2
840,499	22,313	26.5	234,647	8,252	35.2	15.3
1,031,292	21,747	21.1	387,236	19,771	51.1	13.1
788,446	37,615	47.7	1,090,703	59,513	54.6	11.9
1,152,913	37,106	32.2	3,846,861	636,808	165.5	1.7
245,770	9,233	37.6	1,352,933	126,427	93.4	15.4
1,607,827	48,436	30.1	899,525	109,289	121.5	28.5

表2 汽車貨運運量及

中華民國

商品別	總 計		
	運量	延噸公里	平均運距
060 塑膠製品	9,920,888	482,492	48.6
061 玻璃及其製品	2,077,850	119,913	57.7
062 陶瓷製品	3,724,412	44,207	11.9
063 水泥	24,433,432	1,040,514	42.6
064 水泥製品	72,703,541	1,319,835	18.2
065 其他非金屬礦物製品	22,497,430	621,237	27.6
066 生鐵及粗鋼	11,632,730	1,164,074	100.1
067 鋼鐵初級製品	47,461,094	4,482,821	94.5
068 鋁	4,167,090	408,617	98.1
069 其他金屬	12,165,934	1,017,982	83.7
070 金屬刀具、手工具及模具	4,949,033	110,793	22.4
071 金屬結構及建築組件	4,868,572	195,313	40.1
072 金屬容器	1,921,429	80,088	41.7
073 其他金屬製品	9,401,184	482,606	51.3
074 半導體	582,538	46,115	79.2

延噸公里—按商品別及車種分(續4)

108年

單位:公噸、千噸公里、公里、新臺幣元/噸公里

自用貨車			營業貨車			
運量	延噸公里	平均運距	運量	延噸公里	平均運距	運費率
5,830,698	151,807	26.0	4,090,190	330,685	80.8	13.6
1,729,079	88,792	51.4	348,771	31,121	89.2	21.1
3,107,812	11,809	3.8	616,600	32,398	52.5	27.1
10,330,458	258,461	25.0	14,102,975	782,053	55.5	2.1
65,083,698	818,296	12.6	7,619,843	501,539	65.8	2.7
10,217,998	152,785	15.0	12,279,432	468,452	38.1	3.9
3,762,176	99,484	26.4	7,870,554	1,064,590	135.3	2.4
15,237,634	470,902	30.9	32,223,460	4,011,919	124.5	3.5
1,708,025	83,023	48.6	2,459,065	325,594	132.4	3.3
2,848,562	141,184	49.6	9,317,373	876,798	94.1	6.8
4,210,159	68,202	16.2	738,875	42,591	57.6	9.3
3,772,093	110,252	29.2	1,096,480	85,061	77.6	5.5
1,547,971	35,957	23.2	373,457	44,131	118.2	6.6
6,370,731	176,493	27.7	3,030,454	306,113	101.0	4.6
163,964	4,933	30.1	418,574	41,182	98.4	85.7

表2 汽車貨運運量及

中華民國

商品別	總 計		
	運量	延噸公里	平均運距
075 被動電子元件	403,172	9,750	24.2
076 印刷電路板	404,340	39,210	97.0
077 光電材料及元件	1,371,040	104,190	76.0
078 其他電子零組件	1,240,408	85,006	68.5
079 電腦產品	475,352	35,407	74.5
080 電腦週邊設備	460,129	13,362	29.0
081 通訊傳播設備	357,528	8,607	24.1
082 視聽電子產品	336,420	12,921	38.4
083 空白資料儲存媒體	78,571	2,834	36.1
084 量測、導航、控制設備及鐘錶	54,382	3,292	60.5
085 輻射及電子醫學設備、光學儀器	55,730	2,391	42.9
086 發電、輸電及配電設備	1,526,423	94,045	61.6
087 電池	751,952	60,158	80.0
088 電線、電纜及配線器材	3,797,614	102,864	27.1
089 照明設備	651,395	39,383	60.5

延噸公里—按商品別及車種分(續5)

108年

單位:公噸、千噸公里、公里、新臺幣元/噸公里

自用貨車			營業貨車			
運量	延噸公里	平均運距	運量	延噸公里	平均運距	運費率
126,245	2,828	22.4	276,927	6,922	25.0	29.0
60,440	1,736	28.7	343,899	37,474	109.0	9.3
46,126	5,437	117.9	1,324,914	98,753	74.5	6.0
424,412	18,874	44.5	815,996	66,132	81.0	11.0
44,593	456	10.2	430,759	34,951	81.1	8.7
69,209	1,327	19.2	390,920	12,035	30.8	30.8
183,609	3,455	18.8	173,920	5,152	29.6	31.9
296,864	7,156	24.1	39,556	5,765	145.7	29.4
—	—	—	78,571	2,834	36.1	46.6
14,334	468	32.7	40,048	2,824	70.5	46.0
24,697	216	8.7	31,033	2,175	70.1	41.9
1,189,546	39,083	32.9	336,877	54,962	163.2	5.2
169,156	3,679	21.7	582,796	56,480	96.9	5.9
2,186,911	41,037	18.8	1,610,702	61,826	38.4	7.3
161,546	4,088	25.3	489,849	35,295	72.1	7.8

表2 汽車貨運運量及

中華民國

商品別	總 計		
	運量	延噸公里	平均運距
090 家用電器	2,660,771	118,435	44.5
091 其他電力設備	1,007,226	88,982	88.3
092 金屬加工用機械設備	2,122,932	97,155	45.8
093 其他專用機械設備	9,604,117	285,907	29.8
094 通用機械設備	6,578,905	267,776	40.7
095 汽車	2,771,092	179,741	64.9
096 船舶	43,852	5,079	115.8
097 機車	1,971,805	117,964	59.8
098 自行車	191,490	14,168	74.0
099 其他運輸工具	509,654	26,523	52.0
100 非金屬家具	1,297,889	63,832	49.2
101 金屬家具	609,574	28,475	46.7
102 育樂用品	4,929,207	941,284	191.0
103 其他製品	6,683,764	744,537	111.4
104 燃氣	2,416,327	44,382	18.4

延噸公里—按商品別及車種分(續6)

108年

單位:公噸、千噸公里、公里、新臺幣元/噸公里

自用貨車			營業貨車			
運量	延噸公里	平均運距	運量	延噸公里	平均運距	運費率
1,565,527	20,229	12.9	1,095,243	98,206	89.7	39.1
260,961	4,559	17.5	746,265	84,423	113.1	5.5
1,139,805	50,006	43.9	983,127	47,149	48.0	9.3
6,623,845	125,290	18.9	2,980,272	160,617	53.9	3.8
5,235,699	146,902	28.1	1,343,206	120,874	90.0	4.6
1,193,027	40,913	34.3	1,578,065	138,828	88.0	7.5
—	—	—	43,852	5,079	115.8	23.6
1,296,579	21,320	16.4	675,227	96,644	143.1	8.4
113,524	3,139	27.6	77,967	11,030	141.5	16.1
324,451	7,867	24.2	185,203	18,656	100.7	10.9
859,674	30,683	35.7	438,215	33,149	75.6	16.1
402,852	9,764	24.2	206,723	18,712	90.5	9.5
475,312	9,696	20.4	4,453,895	931,587	209.2	6.2
316,767	23,785	75.1	6,366,997	720,752	113.2	3.3
1,957,097	27,805	14.2	459,230	16,577	36.1	14.1

表2 汽車貨運運量及

中華民國

商品別	總 計		
	運量	延噸公里	平均運距
105 自來水	3,671,796	47,860	13.0
106 廢水及污水處理	840,401	7,962	9.5
107 廢棄物清除、處理	19,070,654	1,378,307	72.3
108 資源回收處理	5,136,224	156,562	30.5
109 出版品	207,383	15,675	75.6
110 影片及音樂出版品	17,857	801	44.9
111 空貨櫃	5,866,304	470,896	80.3
112 貨櫃貨	115,642,688	10,056,607	87.0

延噸公里—按商品別及車種分(續完)

108年

單位:公噸、千噸公里、公里、新臺幣元/噸公里

自用貨車			營業貨車			
運量	延噸公里	平均運距	運量	延噸公里	平均運距	運費率
3,400,425	27,890	8.2	271,371	19,970	73.6	15.2
826,333	6,352	7.7	14,068	1,610	114.5	52.3
10,959,697	520,512	47.5	8,110,957	857,796	105.8	0.9
3,168,131	67,952	21.4	1,968,093	88,610	45.0	6.3
112,119	4,479	39.9	95,264	11,196	117.5	64.3
4,094	65	16.0	13,763	736	53.4	250.9
13,609	78	5.7	5,852,694	470,818	80.4	3.3
2,061,834	41,224	20.0	113,580,854	10,015,383	88.2	2.2

表3 汽車貨運運量—按

中華民國

訖 點	總計				
	總計	進口貨	出口貨	轉口貨	國產內銷貨
總計	855,926	87,784	41,347	3,086	723,709
新北市	84,261	13,158	2,773	—	68,330
臺北市	24,453	604	200	—	23,649
桃園市	90,677	15,321	3,166	—	72,190
臺中市	100,965	10,953	9,442	1,124	79,446
臺南市	60,464	1,013	3,580	—	55,870
高雄市	101,735	4,100	12,961	1,310	83,365
宜蘭縣	26,390	453	861	—	25,076
新竹縣	29,807	2,196	156	—	27,456
苗栗縣	42,228	6,957	51	—	35,220
彰化縣	64,525	15,946	726	—	47,853
南投縣	19,787	179	119	—	19,489
雲林縣	43,304	10,623	1,286	—	31,395
嘉義縣	28,172	365	12	—	27,794
屏東縣	34,129	217	933	—	32,979
臺東縣	6,786	95	—	—	6,691
花蓮縣	52,427	52	—	—	52,375
澎湖縣	607	—	—	—	607
基隆市	29,849	5,293	5,001	653	18,902
新竹市	11,882	256	76	—	11,550
嘉義市	3,478	2	4	—	3,473

縣市及商品來源別分

108年

單位：千公噸

自用貨車				營業貨車				
小計	進口貨	出口貨	國產內銷貨	小計	進口貨	出口貨	轉口貨	國產內銷貨
297,593	4,674	845	292,074	558,333	83,109	40,502	3,086	431,636
31,745	587	156	31,002	52,516	12,571	2,617	—	37,328
12,630	176	—	12,454	11,823	427	200	—	11,195
40,444	873	382	39,188	50,234	14,448	2,784	—	33,002
37,977	1,330	43	36,603	62,988	9,624	9,399	1,124	42,842
23,666	199	10	23,457	36,798	815	3,570	—	32,413
32,079	562	160	31,356	69,656	3,538	12,800	1,310	52,009
5,559	—	35	5,524	20,831	453	826	—	19,552
11,798	50	—	11,748	18,010	2,146	156	—	15,708
8,114	114	—	8,000	34,115	6,843	51	—	27,220
17,565	272	4	17,288	46,960	15,674	722	—	30,564
5,725	22	—	5,703	14,061	156	119	—	13,786
18,496	144	46	18,306	24,807	10,479	1,240	—	13,089
8,553	50	—	8,503	19,619	315	12	—	19,291
17,069	197	—	16,873	17,060	20	933	—	16,106
3,811	16	—	3,794	2,976	79	—	—	2,897
10,667	8	—	10,659	41,760	43	—	—	41,717
465	—	—	465	143	—	—	—	143
3,214	70	9	3,134	26,635	5,223	4,992	653	15,767
5,730	2	—	5,729	6,151	254	76	—	5,821
2,287	—	—	2,287	1,191	2	4	—	1,185

表4 汽車貨運運量

中華民國

商品別	訖點			
	總計	新北市	臺北市	桃園市
總計	855,925,984	84,261,054	24,452,900	90,677,313
001 稻穀	2,897,304	5,221	19,276	696
002 雜糧農作物	2,918,721	363,172	67,452	13,730
003 特用作物	830,719	17,510	4,409	15,217
004 蔬菜	12,356,734	1,737,042	1,020,755	756,684
005 水果	7,616,524	685,523	306,409	817,640
006 其他園藝作物	2,254,163	63,334	92,187	68,963
007 豬	1,350,784	229,465	14,548	49,930
008 其他禽畜產	3,349,231	330,287	437,554	186,962
009 林產	678,742	30,127	24,092	33,364
010 漁產	4,575,728	25,788	30,165	2,854
011 原油	—	—	—	—
012 砂、石、黏土及其他礦產	202,041,075	18,505,309	2,281,442	12,384,711
013 屠宰生肉及副產品	1,293,901	182,210	22,876	57,986
014 肉類加工及保藏品	2,118,366	273,891	119,113	380,080

說明：商品名稱係根據行政院主計總處之「產業關聯表部門分類」為分類標準。

—按商品及縣市別分

108年

單位：公噸

臺中市	臺南市	高雄市	宜蘭縣	新竹縣	苗栗縣	彰化縣
100,964,806	60,463,718	101,735,130	26,390,103	29,807,389	42,228,404	64,525,019
126,894	188,190	28,790	6,563	27,959	91,811	284,519
320,101	197,452	232,677	243,303	107,558	62,763	255,081
81,879	44,495	193,349	345	24,852	47,333	45,851
933,800	546,142	668,814	157,984	284,875	614,925	857,623
753,513	460,170	940,610	110,898	60,520	190,482	357,448
425,727	226,736	152,925	9,913	23,481	45,434	462,120
158,588	131,897	89,785	31,666	18,204	235,520	34,329
782,951	393,775	275,598	217,441	22,578	47,151	40,913
21,724	18,711	2,824	6,074	988	30,684	167,502
999,220	248,603	814,280	110,442	723	20,879	134,552
—	—	—	—	—	—	—
14,583,890	14,223,200	9,601,353	14,941,797	7,381,529	19,803,030	6,808,966
91,543	111,142	163,207	3,397	314	183,801	121,797
290,528	40,060	453,296	27,589	114,261	72,073	60,432

表4 汽車貨運運量

中華民國

商品別	訖點			
	南投縣	雲林縣	嘉義縣	屏東縣
總計	19,786,782	43,303,606	28,171,622	34,128,900
001 稻穀	11,130	1,896,141	33,374	53,537
002 雜糧農作物	127,250	723,479	78,751	48,566
003 特用作物	190,206	61,808	26,201	46,133
004 蔬菜	1,004,901	1,741,760	192,714	624,220
005 水果	407,845	343,736	334,188	1,181,433
006 其他園藝作物	321,091	103,464	53,817	73,331
007 豬	77,625	95,127	50,243	88,908
008 其他禽畜產	167,764	64,811	60,889	210,241
009 林產	67,319	141,014	18,429	10,533
010 漁產	28,059	153,830	236,706	1,458,532
011 原油	—	—	—	—
012 砂、石、黏土及其他礦產	4,845,034	7,905,296	9,872,382	6,886,915
013 屠宰生肉及副產品	237	129,662	32,495	6,889
014 肉類加工及保藏品	25,187	69,380	7,397	91,238

—按商品及縣市別分(續1)

108年

單位:公噸

臺東縣	花蓮縣	澎湖縣	基隆市	新竹市	嘉義市
6,786,415	52,426,880	607,391	29,848,618	11,881,767	3,478,166
104	122,675	50	204	102	66
3,099	361	1,294	20,024	683	51,926
6,042	15,179	8,744	196	380	594
207,794	867,198	18,585	14,159	429	106,332
104,493	277,224	22,626	18,798	50,635	192,330
29,970	74,424	985	292	404	25,565
7,223	32,819	42	4,770	63	33
57,225	41,426	61	6,137	4,480	988
157	86,568	28	189	18,280	136
54,987	68,728	25	155,582	85	31,688
—	—	—	—	—	—
1,546,590	34,340,469	147	12,489,394	3,144,396	495,228
70	137,496	75	5,727	42,856	120
124	31,819	10	59,503	25	2,359

表4 汽車貨運運量

中華民國

商品別	訖點			
	總計	新北市	臺北市	桃園市
015 水產加工及保藏品	1,190,996	71,254	64,178	63,986
016 蔬菜加工及保藏品	1,436,045	78,806	427,760	252,429
017 動植物油脂及副產品	1,884,805	228,568	1,886	136,782
018 乳製品	6,785,537	349,624	267,408	734,915
019 米	3,490,759	619,262	460,480	491,362
020 製粉	2,155,187	228,942	81,184	38,296
021 飼料	10,073,346	153,760	94,627	188,782
022 巧克力、糖果及烘焙炊蒸食品	1,742,540	499,778	243,046	157,636
023 糖	1,760,073	107,656	43,809	62,790
024 調味品	1,503,987	94,140	50,229	163,385
025 其他食品	14,188,442	1,980,045	1,015,531	2,020,221
026 酒精飲料	1,795,294	124,344	42,205	142,485
027 非酒精飲料	9,475,161	961,506	722,719	1,079,038
028 菸	381,965	12,776	2,006	11,356
029 棉、毛、絲麻及其織布	783,467	120,989	47,925	82,558

—按商品及縣市別分(續2)

108年

單位:公噸

臺中市	臺南市	高雄市	宜蘭縣	新竹縣	苗栗縣	彰化縣
109,020	6,960	292,594	223,275	261	10,754	30,629
96,760	131,367	36,822	4,249	19,547	89,034	85,517
170,401	41,341	103,409	57,462	28,390	362,606	270,982
547,445	497,802	566,791	274,935	644,359	1,545,981	315,447
171,114	481,524	290,978	48,592	129,499	94,881	216,124
288,096	117,438	301,521	68,171	475	248,773	312,656
519,237	1,397,722	403,232	155,465	66,345	75,465	2,899,657
159,805	82,287	193,828	19,881	66,041	14,504	84,440
472,519	84,163	345,543	146,263	18,372	32,059	174,670
231,077	116,363	67,923	4,080	5,933	163,636	129,077
2,582,545	636,080	999,310	416,346	549,055	542,455	1,185,139
307,570	108,214	147,312	261,116	10,290	273	110,860
953,342	254,539	1,025,474	319,150	119,762	191,493	1,515,988
108,780	1,081	2,770	478	92,758	383	80,111
22,684	121,954	5,752	510	15,267	7,836	245,932

表4 汽車貨運運量

中華民國

商品別	訖點			
	南投縣	雲林縣	嘉義縣	屏東縣
015 水產加工及保藏品	17,246	8,102	161,682	56,686
016 蔬菜加工及保藏品	22,506	82,861	3,572	60,973
017 動植物油脂及副產品	5,427	208,374	135,070	83,504
018 乳製品	223,317	188,040	313,217	100,065
019 米	45,068	119,094	100,688	52,207
020 製粉	106,472	178,253	85,009	58,707
021 飼料	254,660	1,759,279	984,788	868,363
022 巧克力、糖果及烘焙炊蒸食品	9,460	48,063	9,657	21,819
023 糖	105,193	58,362	30,521	16,330
024 調味品	217,983	76,712	20,891	6,171
025 其他食品	612,008	305,170	192,857	339,330
026 酒精飲料	582	57,891	158,359	84,340
027 非酒精飲料	664,559	591,937	203,967	531,677
028 菸	61,977	625	163	322
029 棉、毛、絲麻及其織布	64,164	38,160	3,721	347

—按商品及縣市別分(續3)

108年

單位:公噸

臺東縣	花蓮縣	澎湖縣	基隆市	新竹市	嘉義市
86	179	5	74,010	83	5
627	223	27	12,663	4,228	26,075
61	581	16	38,576	10,746	622
23,933	86,666	2,150	8,973	87,606	6,862
94,647	18,215	5,525	39,199	12,274	26
6,760	348	4,388	12,407	98	17,194
184,855	43,737	6,818	979	486	15,090
28,945	12,723	42	5,659	29,476	55,450
43	221	44	60,917	422	174
40	20,063	4,368	75,326	404	56,188
17,079	41,469	8,360	358,328	294,409	92,704
22,875	149,117	5,233	48,877	2,059	11,292
40,042	92,857	28,709	83,521	21,148	73,730
57	338	2,147	3,033	661	145
3,354	286	75	1,544	390	19

表4 汽車貨運運量

中華民國

商品別	訖點			
	總計	新北市	臺北市	桃園市
030 人造纖維及玻璃纖維紡織品	1,562,846	114,070	4,095	753,916
031 針織布	1,386,620	68,863	1,876	71,637
032 不織布	743,566	18,499	26,802	39,832
033 其他紡織品	2,813,927	748,055	114,717	874,638
034 成衣	740,461	83,369	33,122	8,462
035 紡織服飾品	291,978	95,373	4,593	22,325
036 皮革	734,117	117,163	25,333	49,204
037 鞋類製品	465,658	159,526	6,495	46,988
038 其他皮革製品	425,557	24,930	2,174	73,038
039 製材	1,826,921	183,915	71,639	221,288
040 合板及組合木材	7,997,685	800,487	398,325	859,371
041 木竹籐製品	2,182,600	260,018	176,451	223,660
042 紙漿及紙	13,403,636	600,776	32,791	1,984,889
043 紙製品	12,262,934	2,556,661	267,255	1,332,542
044 印刷	936,679	169,045	12,334	80,292

—按商品及縣市別分(續4)

108年

單位:公噸

臺中市	臺南市	高雄市	宜蘭縣	新竹縣	苗栗縣	彰化縣
11,166	65,201	32,590	598	1,027	11,570	390,742
846,265	19,961	13,058	589	10,315	19,718	256,559
48,246	125,449	63,694	18,808	54,842	57,168	179,531
169,986	301,864	119,857	6,543	4,634	26,621	254,646
133,795	70,137	253,061	37,819	25,641	8,827	13,329
29,909	17,122	32,636	327	22,290	3,720	4,611
34,906	33,656	30,483	34,905	39,826	122,822	84,379
58,539	23,530	30,863	426	8,936	40,026	47,067
135,414	48,359	12,409	493	339	61,988	16,787
256,705	175,054	198,042	56,365	76,710	166,028	57,118
1,374,287	776,342	1,489,787	367,428	267,036	209,517	456,641
276,256	132,598	248,609	94,625	44,751	177,165	45,083
3,853,243	1,338,401	1,100,700	119,704	186,011	1,433,774	349,130
2,150,031	945,029	732,261	111,228	496,472	631,254	1,059,605
99,830	265,332	160,318	792	5,190	4,218	57,342

表4 汽車貨運運量

中華民國

商品別	訖點			
	南投縣	雲林縣	嘉義縣	屏東縣
030 人造纖維及玻璃纖維紡織品	296	138,967	36,516	400
031 針織布	42,665	2,218	8,545	16,138
032 不織布	33,592	51,611	4,734	16,296
033 其他紡織品	106,684	34,063	16,275	22,967
034 成衣	19,765	3,560	37,932	6,643
035 紡織服飾品	4,709	18,400	22,827	6,040
036 皮革	12,037	48,031	87,152	3,630
037 鞋類製品	187	10,353	22,962	279
038 其他皮革製品	30,015	4,040	5,849	430
039 製材	27,388	126,872	20,748	86,755
040 合板及組合木材	45,103	195,517	201,455	108,531
041 木竹籐製品	140,330	124,259	76,241	59,257
042 紙漿及紙	50,918	157,554	1,849,002	106,392
043 紙製品	365,954	190,562	527,292	215,195
044 印刷	11,420	12,736	6,372	12,970

—按商品及縣市別分(續5)

108年

單位:公噸

臺東縣	花蓮縣	澎湖縣	基隆市	新竹市	嘉義市
75	384	30	292	682	227
320	361	62	4,812	84	2,572
255	430	29	212	1,168	2,368
1,161	3,955	357	3,151	570	3,181
240	2,171	19	990	383	1,195
205	281	16	218	6,326	51
358	406	888	1,390	2,058	5,490
28	573	134	279	6,320	2,146
2,309	202	12	5,756	19	995
24,974	7,408	4,282	24,000	34	41,597
123,744	122,772	1,393	12,029	57,655	130,264
17,189	245	8	26,045	27,359	32,450
7,670	5,262	50	1,676	204,887	20,808
152,145	8,853	21,377	15,546	456,282	27,388
96	13,931	237	204	576	23,444

表4 汽車貨運運量

中華民國

商品別	訖點			
	總計	新北市	臺北市	桃園市
045 石油煉製品	10,756,107	1,412,236	938,411	908,515
046 焦炭及其他煤製品	5,539,541	213,384	163,397	963,605
047 基本化學材料	9,408,714	399,828	45,122	1,615,611
048 石油化工原料	14,352,693	261,565	83,423	558,442
049 肥料及氮化合物	6,354,672	161,772	239,795	409,562
050 塑膠(合成樹脂)	4,421,900	486,728	80,702	567,411
051 合成橡膠	1,110,184	202,999	29,198	53,505
052 合成纖維	1,063,958	28,465	22,560	205,672
053 其他人造纖維	411,258	46,233	1,478	138,124
054 農藥及環境用藥	1,075,146	2,802	1,966	40,001
055 塗料、染料及顏料	1,418,528	194,341	11,559	570,518
056 清潔用品及化妝品	1,879,149	190,651	59,211	549,412
057 其他化學製品	4,999,773	199,447	5,193	1,497,550
058 醫療藥品	1,598,703	199,930	65,668	129,890
059 橡膠製品	2,507,352	383,788	48,430	480,337

—按商品及縣市別分(續6)

108年

單位:公噸

臺中市	臺南市	高雄市	宜蘭縣	新竹縣	苗栗縣	彰化縣
1,003,803	337,712	1,523,200	817,891	399,774	174,274	348,616
1,386,975	373,833	25,405	185,497	373,486	80,274	9,862
656,144	751,671	1,711,807	272,910	862,965	393,636	970,958
400,153	690,826	397,771	269,536	481,898	238,407	10,265,864
782,841	173,423	141,695	64,087	204,315	455,738	317,505
430,083	860,793	514,705	21,424	102,973	183,860	596,359
62,731	108,410	19,339	8,854	202,314	267,894	69,897
387,248	65,253	93,607	28,712	20,799	35,577	6,851
19,154	11,390	8,795	788	22,241	3,404	70,391
79,354	216,051	61,051	838	13,980	652	109,110
124,243	29,155	30,224	594	131,267	90,362	50,960
238,602	145,287	146,021	116,894	150,079	9,066	24,672
512,735	370,663	1,447,363	65,560	163,701	89,012	321,323
289,076	182,511	262,104	54,076	88,347	295	50,661
538,563	85,839	369,930	16,028	18,449	69,582	294,112

表4 汽車貨運運量

中華民國

商品別	訖點	南投縣	雲林縣	嘉義縣	屏東縣
	045 石油煉製品		402,566	123,759	7,894
046 焦炭及其他煤製品		323	1,522,978	522	1,396
047 基本化學材料		109,006	257,229	297,496	61,749
048 石油化工原料		101,559	92,353	202,247	185,584
049 肥料及氮化合物		396,991	526,567	366,889	202,441
050 塑膠(合成樹脂)		176,904	48,276	243,248	99,785
051 合成橡膠		6,851	26,135	18,878	16,137
052 合成纖維		10,082	14,206	69,994	21,058
053 其他人造纖維		81,826	3,325	2,694	372
054 農藥及環境用藥		18,235	198,442	58,928	101,147
055 塗料、染料及顏料		2,882	6,180	10,314	45,434
056 清潔用品及化妝品		414	47,244	48,050	66,134
057 其他化學製品		21,965	95,967	6,736	16,825
058 醫療藥品		190	14,579	28,691	44,502
059 橡膠製品		6,151	72,755	78,476	28,324

—按商品及縣市別分(續7)

108年

單位:公噸

臺東縣	花蓮縣	澎湖縣	基隆市	新竹市	嘉義市
439,886	611,121	17,773	669,842	201,013	42,496
1,346	236,385	35	160	422	257
54	11,726	43	52,953	930,492	7,314
16,663	16,672	42	56,880	16,411	16,396
274,421	203,511	27	1,432,704	115	272
272	99	37	274	7,835	132
2,555	163	43	136	10,947	3,198
15,190	2,370	18	178	12,360	23,758
250	407	9	263	73	40
9,336	135,047	5	193	27,854	157
9,222	11,251	9	240	85,506	14,266
116	36,062	5,346	18,792	14,176	12,919
158	4,466	3,042	7,704	165,636	4,727
82	1,531	4,664	5,154	172,977	3,774
816	7,936	1,196	3,382	2,762	497

表4 汽車貨運運量

中華民國

商品別	訖點			
	總計	新北市	臺北市	桃園市
060 塑膠製品	9,920,888	1,088,758	234,842	1,145,173
061 玻璃及其製品	2,077,850	107,401	52,636	156,010
062 陶瓷製品	3,724,412	427,918	68,318	2,718,329
063 水泥	24,433,432	2,594,102	739,769	2,533,229
064 水泥製品	72,703,541	9,902,684	4,387,039	10,356,000
065 其他非金屬礦物製品	22,497,430	3,182,006	282,593	1,964,333
066 生鐵及粗鋼	11,632,730	948,715	295,466	631,740
067 鋼鐵初級製品	47,461,094	2,587,079	534,550	3,970,051
068 鋁	4,167,090	425,415	117,308	244,516
069 其他金屬	12,165,934	286,548	71,017	271,731
070 金屬刀具、手工具及模具	4,949,033	430,673	118,416	261,048
071 金屬結構及建築組件	4,868,572	478,729	72,132	225,066
072 金屬容器	1,921,429	468,249	18,684	143,479
073 其他金屬製品	9,401,184	695,323	34,507	1,003,150
074 半導體	582,538	50,864	24,823	84,989

—按商品及縣市別分(續8)

108年

單位：公噸

臺中市	臺南市	高雄市	宜蘭縣	新竹縣	苗栗縣	彰化縣
2,082,089	1,494,784	741,491	121,527	1,091,304	222,860	719,216
166,602	252,030	152,605	2,828	61,374	274,393	117,088
82,187	51,318	123,292	58,738	33,222	23,067	10,806
1,679,005	2,638,521	1,851,132	706,269	933,075	508,259	374,932
7,113,749	4,141,985	4,818,164	1,036,634	5,151,049	1,454,618	3,575,147
848,233	1,463,231	1,135,182	541,133	291,944	724,668	6,127,823
1,846,937	1,104,889	2,875,777	134,318	343,275	514,636	793,776
4,591,560	4,659,385	17,480,220	277,699	1,111,300	1,026,787	2,379,481
659,313	488,192	775,435	109,047	24,661	64,662	470,060
1,088,135	374,321	4,373,724	118,973	158,029	191,198	645,559
1,678,533	414,899	396,029	51,417	119,287	83,461	369,615
624,789	309,710	775,504	277,303	161,734	407,858	323,128
281,587	152,111	171,401	51,583	87,206	103,320	215,813
1,859,651	901,716	1,888,260	30,324	534,128	151,278	877,207
39,374	17,721	51,315	5,554	171,441	18,934	16,023

表4 汽車貨運運量

中華民國

商品別	訖點			
	南投縣	雲林縣	嘉義縣	屏東縣
060 塑膠製品	91,708	230,398	300,845	157,086
061 玻璃及其製品	42,228	42,447	57,557	74,381
062 陶瓷製品	43,767	62,643	11,702	6,898
063 水泥	134,509	111,025	894,618	1,248,789
064 水泥製品	2,059,188	5,137,503	1,902,693	4,929,563
065 其他非金屬礦物製品	31,904	142,617	229,868	100,522
066 生鐵及粗鋼	576,541	356,463	378,277	359,560
067 鋼鐵初級製品	911,889	3,277,866	1,622,871	1,212,473
068 鋁	279,305	263,905	24,001	35,248
069 其他金屬	173,971	264,286	589,615	2,815,724
070 金屬刀具、手工具及模具	58,537	347,093	44,890	205,426
071 金屬結構及建築組件	208,283	231,187	129,162	452,625
072 金屬容器	61,187	39,711	14,159	15,751
073 其他金屬製品	165,069	347,774	273,258	300,344
074 半導體	4,642	6,788	4,130	5,170

—按商品及縣市別分(續9)

108年

單位:公噸

臺東縣	花蓮縣	澎湖縣	基隆市	新竹市	嘉義市
44,503	12,323	1,771	16,920	106,505	16,786
61	308	29	417	501,592	15,863
56	846	53	298	577	376
158,667	6,410,253	22,749	196,380	187,529	510,621
719,145	1,905,559	40,679	1,198,885	2,507,276	365,981
458,117	3,945,401	20	466,482	404,849	156,503
156,347	130,459	39	87,013	96,164	2,339
507,228	606,399	162	268,545	323,753	111,797
96	437	59	169,584	4,545	11,302
276,543	217,561	32	102,318	83,322	63,329
31,416	12,284	19	114,221	101,557	110,214
37,096	12,595	115,563	1,754	20,065	4,286
17,492	25,738	16	448	46,907	6,587
37,536	3,411	1,345	230,048	7,676	59,179
1,026	4,373	299	3,795	70,892	384

表4 汽車貨運運量

中華民國

商品別	訖點			
	總計	新北市	臺北市	桃園市
075 被動電子元件	403,172	104,176	7,558	5,645
076 印刷電路板	404,340	27,174	1,909	110,534
077 光電材料及元件	1,371,040	111,986	1,431	146,949
078 其他電子零組件	1,240,408	243,565	188,403	180,139
079 電腦產品	475,352	166,780	12,320	50,526
080 電腦週邊設備	460,129	112,352	36,821	140,731
081 通訊傳播設備	357,528	198,783	3,901	57,130
082 視聽電子產品	336,420	8,544	79,160	14,460
083 空白資料儲存媒體	78,571	4,161	1,734	1,925
084 量測、導航、控制設備及鐘錶	54,382	13,836	1,923	3,288
085 輻射及電子醫學設備、光學儀器	55,730	21,572	6,990	3,760
086 發電、輸電及配電設備	1,526,423	91,079	108,316	238,743
087 電池	751,952	135,445	1,544	79,479
088 電線、電纜及配線器材	3,797,614	818,386	1,053,722	380,016
089 照明設備	651,395	15,778	46,137	122,449

—按商品及縣市別分(續10)

108年

單位:公噸

臺中市	臺南市	高雄市	宜蘭縣	新竹縣	苗栗縣	彰化縣
209,994	2,356	35,684	600	22,984	425	2,187
31,038	20,107	167,764	319	27,924	1,001	3,751
44,188	720,345	28,143	460	46,146	36,671	19,906
110,348	5,254	75,211	4,091	125,058	21,012	131,231
21,214	23,204	86,822	568	11,116	9,002	75,508
18,719	30,983	100,671	729	2,356	2,846	2,209
7,351	32,128	7,431	486	10,964	6,376	6,069
17,699	33,750	28,484	16,614	3,560	84,661	780
8,146	990	2,520	551	416	509	54,583
1,419	1,115	2,844	530	5,493	663	1,154
5,817	494	12,067	361	510	434	988
344,351	87,687	348,241	99,354	7,290	5,505	68,948
38,321	126,589	264,851	476	4,738	2,809	8,987
394,427	178,355	275,326	52,941	126,304	56,224	37,484
127,159	53,239	87,454	1,104	7,046	16,974	11,249

表4 汽車貨運運量

中華民國

商品別	訖點			
	南投縣	雲林縣	嘉義縣	屏東縣
075 被動電子元件	273	645	331	4,616
076 印刷電路板	470	415	750	571
077 光電材料及元件	356	145,211	9,938	4,846
078 其他電子零組件	2,875	28,931	3,898	1,602
079 電腦產品	649	397	7,862	7,046
080 電腦週邊設備	1,463	469	389	511
081 通訊傳播設備	512	508	216	372
082 視聽電子產品	1,173	8,762	18,718	17,998
083 空白資料儲存媒體	369	513	300	520
084 量測、導航、控制設備及鐘錶	184	387	11,612	663
085 輻射及電子醫學設備、光學儀器	240	462	245	336
086 發電、輸電及配電設備	3,277	45,615	15,702	13,523
087 電池	6,729	33,383	47,316	210
088 電線、電纜及配線器材	30,019	82,588	86,382	139,633
089 照明設備	19,990	10,742	269	6,445

—按商品及縣市別分(續11)

108年

單位:公噸

臺東縣	花蓮縣	澎湖縣	基隆市	新竹市	嘉義市
114	713	80	174	955	3,662
251	302	31	237	9,377	413
120	536	106	188	53,505	7
74	6,961	24	39,282	67,225	5,222
35	632	15	1,061	468	129
45	556	44	3,868	4,087	279
72	396	87	242	24,372	132
22	335	37	845	308	510
121	522	11	154	344	183
88	704	158	7,720	382	219
60	470	70	177	43	636
8,978	405	24	3,904	31,983	3,496
82	465	128	215	118	65
249	224	29	64,433	3,936	16,937
417	3,199	21	121,588	59	75

表4 汽車貨運運量

中華民國

商品別	訖點			
	總計	新北市	臺北市	桃園市
090 家用電器	2,660,771	302,344	203,318	573,822
091 其他電力設備	1,007,226	94,463	176,557	137,450
092 金屬加工用機械設備	2,122,932	513,241	27,103	326,445
093 其他專用機械設備	9,604,117	664,380	255,575	612,282
094 通用機械設備	6,578,905	836,588	372,951	599,386
095 汽車	2,771,092	228,778	45,970	358,108
096 船舶	43,852	3,759	1,875	14,026
097 機車	1,971,805	171,532	111,816	59,841
098 自行車	191,490	12,794	1,311	52,035
099 其他運輸工具	509,654	21,705	34,233	7,321
100 非金屬家具	1,297,889	94,795	186,643	249,152
101 金屬家具	609,574	152,849	17,263	61,552
102 育樂用品	4,929,207	119,388	43,962	1,136,994
103 其他製品	6,683,764	612,361	1,002,790	895,208
104 燃氣	2,416,327	715,479	124,320	635,722

—按商品及縣市別分(續12)

108年

單位:公噸

臺中市	臺南市	高雄市	宜蘭縣	新竹縣	苗栗縣	彰化縣
590,724	133,571	440,465	31,659	32,787	46,348	64,047
351,359	9,377	82,920	51,992	25,178	22,686	21,117
725,652	113,630	81,691	336	49,904	62,173	54,580
1,588,931	604,217	862,119	488,167	450,659	404,207	1,037,749
1,100,518	524,892	648,980	345,559	245,630	141,383	306,484
210,861	154,144	163,182	286	226,556	1,081,387	132,420
1,688	14,701	3,206	369	471	398	824
36,654	123,743	566,008	34,012	304,147	7,845	191,053
88,246	5,743	17,010	340	472	425	8,366
14,821	60,876	9,017	412	44,847	82,764	123,687
199,118	74,255	193,828	18,733	32,235	13,918	78,661
71,410	113,311	21,830	34,934	15,302	17,674	24,423
1,853,855	11,220	1,236,221	28,055	41,612	7,295	331,473
1,361,793	1,188,564	573,274	9,410	233,769	4,144	258,309
1,943	132,297	494,614	354	661	350	12,399

表4 汽車貨運運量

中華民國

商品別	訖點			
	南投縣	雲林縣	嘉義縣	屏東縣
090 家用電器	17,061	50,862	18,469	81,495
091 其他電力設備	410	659	18,287	2,427
092 金屬加工用機械設備	16,544	77,949	11,256	61,240
093 其他專用機械設備	801,000	584,346	333,164	309,138
094 通用機械設備	108,470	332,602	199,034	527,655
095 汽車	66,578	9,451	11,664	9,152
096 船舶	135	377	493	322
097 機車	53,419	145,707	24,926	13,307
098 自行車	183	456	259	3,074
099 其他運輸工具	32,584	16,543	54,480	227
100 非金屬家具	26,357	11,534	63,406	26,388
101 金屬家具	8,788	3,316	58,840	1,720
102 育樂用品	3,860	18,555	78,815	7,994
103 其他製品	27,420	2,188	174,468	21,255
104 燃氣	33,534	72,989	10,628	85,008

—按商品及縣市別分(續13)

108年

單位:公噸

臺東縣	花蓮縣	澎湖縣	基隆市	新竹市	嘉義市
6,112	10,561	14,565	10,648	8,432	23,480
3,117	414	23	303	521	7,965
56	227	42	343	359	162
209,045	217,063	14,285	65,104	22,119	80,565
36,629	15,488	161,562	6,285	43,127	25,681
419	9,899	14	1,278	16,301	44,644
117	235	32	183	491	148
10,859	4,605	10	28,173	81,634	2,516
93	168	30	148	112	226
32	152	53	187	5,442	272
12,865	238	4,906	1,049	5,250	4,556
44	477	8	1,712	2,437	1,685
930	4,364	279	3,368	690	278
37,511	463	37,890	185,786	40,394	16,765
97	325	605	83,489	6,927	4,588

表4 汽車貨運運量

中華民國

商品別	訖點			
	總計	新北市	臺北市	桃園市
105 自來水	3,671,796	55,922	21,054	280,218
106 廢水及污水處理	840,401	19,749	61,042	61,148
107 廢棄物清除、處理	19,070,654	2,380,727	776,707	2,829,236
108 資源回收處理	5,136,224	389,456	123,907	473,515
109 出版品	207,383	20,670	35,698	25,700
110 影片及音樂出版品	17,857	3,817	1,748	4,514
111 空貨櫃	5,866,304	567,772	233,459	3,420,394
112 貨櫃貨	115,642,688	12,065,160	1,010,240	14,893,549

—按商品及縣市別分(續14)

108年

單位:公噸

臺中市	臺南市	高雄市	宜蘭縣	新竹縣	苗栗縣	彰化縣
348,551	104,411	887,513	524	86,052	43,293	276,626
24,792	6,442	348,786	315	12,590	23,523	43,635
1,822,012	1,433,185	2,124,642	127,960	406,054	263,886	1,584,712
553,987	149,110	268,499	17,585	47,729	143,001	1,886,967
48,477	3,796	10,282	9,054	776	750	3,641
796	1,939	836	196	131	25	791
238,073	21,970	48,377	14,957	186,968	2,658	113,014
21,007,577	6,046,655	23,846,634	830,637	2,373,120	3,950,694	6,461,262

表4 汽車貨運運量

中華民國

商品別	訖點			
	南投縣	雲林縣	嘉義縣	屏東縣
105 自來水	44,372	171,081	136,909	670,622
106 廢水及污水處理	278	117,876	20,440	66,628
107 廢棄物清除、處理	299,303	1,588,764	1,181,948	763,554
108 資源回收處理	71,716	765,549	124,107	113,196
109 出版品	916	1,143	906	1,769
110 影片及音樂出版品	255	488	134	251
111 空貨櫃	—	406,650	3,142	13,301
112 貨櫃貨	1,351,016	6,384,614	1,197,564	4,241,268

—按商品及縣市別分(續完)

108年

單位:公噸

臺東縣	花蓮縣	澎湖縣	基隆市	新竹市	嘉義市
106,691	437,273	3	169	356	154
121	8,323	30	22,720	1,941	24
189,459	106,680	14	545,271	569,900	76,642
51	316	7,175	225	40	93
123	895	185	19,232	175	23,194
72	85	223	22	1,449	87
—	10,152	—	585,414	—	—
173,492	284,718	—	9,241,871	273,011	9,606

表5 汽車貨運貨物流動

中華民國

起點 \ 訖點	總 計	新 北 市	臺 北 市	桃 園 市
總 計	855,925,984	84,261,054	24,452,900	90,677,313
新 北 市	99,338,016	43,318,581	9,424,031	18,487,290
臺 北 市	13,995,199	3,795,580	5,549,132	1,343,144
桃 園 市	99,233,874	10,987,924	2,039,158	42,533,625
臺 中 市	141,408,991	2,817,564	2,086,076	8,205,088
臺 南 市	69,158,277	798,351	473,516	1,199,344
高 雄 市	81,282,277	1,765,374	227,064	1,369,274
宜 蘭 縣	28,430,516	2,942,370	448,129	2,514,151
新 竹 縣	16,617,500	1,151,374	71,025	1,337,571
苗 栗 縣	33,333,094	1,858,030	343,825	2,185,827
彰 化 縣	37,755,522	1,408,002	476,692	1,272,307
南 投 縣	21,513,582	608,322	123,454	1,625,545
雲 林 縣	43,821,399	1,291,037	1,013,368	1,342,593
嘉 義 縣	19,761,645	332,532	502,879	596,697
屏 東 縣	46,817,179	218,464	491,838	2,071
臺 東 縣	5,752,459	17,104	6,307	111
花 蓮 縣	54,010,897	208,612	10,463	38,525
澎 湖 縣	602,877	336	110	5
基 隆 市	26,751,435	10,599,763	1,134,774	5,833,655
新 竹 市	13,675,863	90,107	26,510	749,181
嘉 義 市	2,665,383	51,629	4,549	41,310

概況—按起訖縣市分

108年

單位：公噸

臺中市	臺南市	高雄市	宜蘭縣	新竹縣	苗栗縣
100,964,806	60,463,718	101,735,130	26,390,103	29,807,389	42,228,404
1,701,558	207,280	880,927	1,886,802	3,489,454	826,718
1,039,965	94,637	174,246	29,639	688,625	153,320
8,962,484	1,454,787	2,388,403	479,294	4,922,016	4,621,267
57,629,413	4,483,971	7,335,268	862,252	3,410,628	10,641,319
3,284,395	32,188,744	23,029,879	98,362	412,819	682,854
5,673,764	10,421,099	40,127,516	137,441	559,799	614,223
274,569	333,887	125,330	18,927,310	206,284	705,792
581,720	308,060	563,297	316,420	6,823,022	1,420,539
2,598,625	242,751	582,250	255,387	1,975,342	18,694,529
5,179,097	854,575	1,814,648	124,317	336,326	527,740
3,230,803	278,828	527,649	36,696	414,656	817,465
6,439,709	2,373,395	3,638,849	118,531	741,720	794,234
1,004,268	1,016,738	2,799,110	50,554	490,141	114,407
642,157	5,426,913	14,969,802	22,470	43,426	100,243
25,121	50,815	970,945	16,614	12	15
37,179	153	271,514	2,667,597	615,875	62,656
216	38	192	1	1	6
2,051,035	83,567	1,096,056	359,998	754,476	201,871
345,893	374,011	188,118	51	3,895,474	1,237,653
262,837	269,470	251,132	367	27,292	11,552

表5 汽車貨運貨物流動

中華民國

起點 \ 訖點	彰化縣	南投縣	雲林縣	嘉義縣
總計	64,525,019	19,786,782	43,303,606	28,171,622
新北市	384,399	30,751	134,710	457,466
臺北市	281,683	9,029	21,986	24,782
桃園市	7,005,795	4,771,811	2,648,650	2,216,604
臺中市	23,475,724	2,366,650	11,861,807	2,341,479
臺南市	1,375,199	180,499	1,697,646	2,332,481
高雄市	1,543,069	295,951	1,681,572	2,270,938
宜蘭縣	88,813	41,418	104,238	109,319
新竹縣	355,948	445,801	422,397	386,584
苗栗縣	1,431,777	237,411	869,889	412,723
彰化縣	21,841,913	1,101,827	1,696,399	595,948
南投縣	1,978,174	8,052,717	2,428,834	1,243,922
雲林縣	3,679,354	1,005,021	17,267,940	2,706,604
嘉義縣	636,976	985,785	978,383	7,542,710
屏東縣	109,887	151,163	846,940	4,597,211
臺東縣	152,376	22,160	8,302	67,761
花蓮縣	43,755	54,681	38,811	110,790
澎湖縣	21	36	5	36
基隆市	5,673	352	259,628	475
新竹市	109,503	33,562	148,998	181,535
嘉義市	24,980	158	186,471	572,254

概況—按起訖縣市分(續)

108年

單位：公噸

屏東縣	臺東縣	花蓮縣	澎湖縣	基隆市	新竹市	嘉義市
34,128,900	6,786,415	52,426,880	607,391	29,848,618	11,881,767	3,478,166
26,728	18,103	225,850	1,310	17,165,627	590,818	79,614
65,275	5,096	12,926	314	528,606	176,435	780
101,702	14,744	32,046	1,116	3,342,420	709,142	886
605,402	11,739	33,716	315	2,298,632	898,978	42,971
823,019	11,955	1,431	433	132,944	285,664	148,743
11,826,162	1,246,579	303,353	550	726,839	260,656	231,054
8,088	148,838	1,042,760	41	390,935	18,227	18
9,787	129	599,876	84	433,947	1,378,996	10,924
203,590	72,464	341,928	105	98,842	921,682	6,117
199,761	124,515	12,522	526	88,943	88,374	11,090
48,766	22,360	69,359	111	708	5,175	38
587,591	236,135	56,304	418	17,466	274,700	236,432
1,149,352	109,587	112,133	99	15,647	2,137	1,321,510
18,107,282	297,166	213,046	78	640	76,794	499,588
185,242	3,991,432	235,367	—	2,776	1	—
109,598	475,490	49,133,914	32	131,238	9	3
36	—	0	601,832	4	1	—
205	52	225	12	4,326,367	43,237	13
3,198	12	39	12	145,981	6,135,161	10,865
68,116	19	84	5	57	15,580	877,522

表6 汽車貨運國產內銷貨

中華民國

起點	訖點	總 計	新 北 市	臺 北 市	桃 園 市
總 計		723,709,362	68,330,417	23,649,077	72,190,205
新 北 市		79,274,144	35,994,342	9,334,739	9,474,498
臺 北 市		13,030,353	3,602,752	5,444,056	1,124,200
桃 園 市		90,633,623	9,193,083	1,845,221	39,771,432
臺 中 市		87,757,968	2,410,030	1,907,565	7,106,609
臺 南 市		58,583,402	798,351	473,516	1,185,155
高 雄 市		71,095,827	1,523,452	175,694	1,315,530
宜 蘭 縣		27,106,320	2,817,141	447,007	2,500,060
新 竹 縣		15,715,326	1,102,443	71,025	1,270,145
苗 栗 縣		32,340,658	1,851,903	309,578	2,174,069
彰 化 縣		36,286,681	1,218,864	476,692	1,253,704
南 投 縣		21,308,716	608,322	123,454	1,624,886
雲 林 縣		39,728,268	1,291,037	944,875	1,335,887
嘉 義 縣		19,578,886	332,532	502,879	591,776
屏 東 縣		44,828,443	218,464	491,838	2,071
臺 東 縣		5,723,722	17,104	6,307	111
花 蓮 縣		53,813,442	97,951	10,463	38,525
澎 湖 縣		602,877	336	110	5
基 隆 市		10,294,129	5,116,288	1,056,248	804,429
新 竹 市		13,415,028	84,394	26,510	575,803
嘉 義 市		2,591,550	51,629	1,300	41,310

流動概況—按起訖縣市分

108年

單位：公噸

臺中市	臺南市	高雄市	宜蘭縣	新竹縣	苗栗縣
79,445,759	55,869,788	83,364,865	25,075,630	27,455,670	35,219,900
1,405,962	207,280	880,927	1,743,976	2,964,068	793,249
1,018,301	92,989	167,949	29,639	485,780	153,320
8,712,084	1,450,327	2,359,375	479,294	4,816,341	4,548,162
44,778,381	4,090,779	4,947,614	862,252	2,661,504	3,972,320
3,255,543	31,483,866	13,432,183	98,362	412,819	682,854
3,878,800	7,139,640	37,162,197	137,441	543,251	602,465
274,569	330,599	125,330	17,881,253	206,284	705,792
557,940	291,512	310,862	316,420	6,821,232	1,420,539
2,405,723	230,993	539,302	255,387	1,971,216	18,624,891
4,301,859	800,328	1,704,543	124,317	327,828	522,316
3,073,000	262,036	518,848	36,696	414,656	817,465
3,425,475	2,355,963	3,181,548	118,531	741,720	794,234
990,075	1,016,738	2,697,417	50,554	479,309	114,407
367,264	5,338,683	13,356,990	22,470	43,426	100,243
25,121	50,815	961,467	16,614	12	15
37,179	153	271,514	2,661,392	615,875	62,656
216	38	192	1	1	6
329,539	83,567	377,943	240,613	28,192	56,020
345,893	374,011	188,118	51	3,894,863	1,237,394
262,837	269,470	180,548	367	27,292	11,552

表6 汽車貨運國產內銷貨

中華民國

起點	訖點	彰化縣	南投縣	雲林縣	嘉義縣
	總計		47,852,663	19,489,408	31,394,877
新北市		384,399	30,751	134,710	457,466
臺北市		281,683	9,029	21,986	20,180
桃園市		6,816,223	4,771,811	2,609,710	2,206,581
臺中市		7,369,921	2,212,912	1,480,701	2,078,716
臺南市		1,214,920	180,499	1,638,079	2,325,137
高雄市		1,543,069	279,159	1,541,400	2,249,704
宜蘭縣		88,813	41,418	104,238	109,319
新竹縣		355,948	367,145	422,397	386,584
苗栗縣		1,315,902	237,411	399,901	406,234
彰化縣		21,752,982	1,100,180	1,642,098	557,109
南投縣		1,978,174	8,031,905	2,428,834	1,243,922
雲林縣		3,679,354	979,291	16,773,163	2,706,604
嘉義縣		625,079	985,785	965,356	7,516,515
屏東縣		109,887	151,163	846,940	4,597,211
臺東縣		152,376	22,160	8,302	67,761
花蓮縣		43,755	54,681	38,811	110,790
澎湖縣		21	36	5	36
基隆市		5,673	352	2,777	475
新竹市		109,503	33,562	148,998	181,535
嘉義市		24,980	158	186,471	572,254

流動概況—按起訖縣市分(續)

108年

單位：公噸

屏東縣	臺東縣	花蓮縣	澎湖縣	基隆市	新竹市	嘉義市
32,979,068	6,691,014	52,375,091	607,391	18,901,753	11,550,102	3,472,553
26,728	18,103	215,697	1,310	14,537,674	588,652	79,614
65,275	5,096	12,926	314	483,891	10,209	780
101,702	14,744	32,046	1,116	282,649	620,839	886
605,402	11,739	33,716	315	321,247	863,274	42,971
823,019	11,955	1,431	433	132,944	285,664	146,674
10,697,590	1,167,663	270,049	550	376,461	260,656	231,054
8,088	148,838	1,038,549	41	260,735	18,227	18
9,787	129	599,876	84	23,419	1,376,916	10,924
203,590	72,464	341,928	105	72,260	921,682	6,117
199,761	124,515	12,522	526	67,074	88,374	11,090
48,766	22,360	69,359	111	708	5,175	38
579,133	236,135	56,304	418	17,466	274,700	236,432
1,149,352	109,587	112,133	99	15,647	2,137	1,321,510
18,094,481	297,166	213,046	78	640	76,794	499,588
185,242	3,977,008	233,307	—	1	1	—
109,598	473,429	49,131,853	32	54,772	9	3
36	—	0	601,832	4	1	—
205	52	225	12	2,183,971	7,534	13
3,198	12	39	12	70,133	6,133,679	7,320
68,116	19	84	5	57	15,580	877,522

表7 汽車貨運貨櫃流動

中華民國

起點 \ 訖點	總計			新北市		
	合計	實櫃	空櫃	合計	實櫃	空櫃
總計	5,130,929	1,008,523	4,122,406	536,796	157,338	379,458
新 北 市	599,324	103,353	495,971	133,780	17,454	116,326
臺 北 市	46,727	5,092	41,635	2,307	—	2,307
桃 園 市	838,368	360,008	478,360	111,862	43,315	68,547
臺 中 市	884,757	184,012	700,745	17,063	—	17,063
臺 南 市	599,058	6,291	592,767	790	—	790
高 雄 市	607,670	8,689	598,981	25,495	2,058	23,437
宜 蘭 縣	27,117	1,178	25,939	—	—	—
新 竹 縣	53,332	10,494	42,838	5,595	4,908	687
苗 栗 縣	73,471	30,377	43,094	1,178	1,178	—
彰 化 縣	149,708	57,711	91,997	2,430	—	2,430
南 投 縣	66,959	32,455	34,504	—	—	—
雲 林 縣	228,220	59,742	168,478	149	—	149
嘉 義 縣	87,123	11,670	75,453	—	—	—
屏 東 縣	241,055	—	241,055	—	—	—
臺 東 縣	28,941	497	28,444	—	—	—
花 蓮 縣	10,375	1,580	8,795	2,440	—	2,440
澎 湖 縣	—	—	—	—	—	—
基 隆 市	553,098	134,687	418,411	233,020	87,738	145,282
新 竹 市	11,822	687	11,135	687	687	—
嘉 義 市	23,804	—	23,804	—	—	—

概況—按起訖縣市分

108年

單位：個

臺北市			桃園市		
合計	實櫃	空櫃	合計	實櫃	空櫃
67,806	43,526	24,280	973,240	508,642	464,598
2,617	—	2,617	226,561	31,169	195,392
7,336	—	7,336	22,413	—	22,413
28,483	25,004	3,479	300,614	244,840	55,774
7,795	—	7,795	63,211	41,565	21,646
—	—	—	6,332	5,835	497
6,174	6,174	—	12,444	—	12,444
—	—	—	—	—	—
—	—	—	1,374	—	1,374
4,116	4,116	—	25,912	25,083	829
497	—	497	61,811	57,024	4,787
—	—	—	32,731	31,941	790
9,022	8,232	790	29,672	28,152	1,520
790	—	790	11,670	11,670	—
—	—	—	—	—	—
—	—	—	—	—	—
—	—	—	—	—	—
—	—	—	—	—	—
976	—	976	172,197	31,363	140,834
—	—	—	6,298	—	6,298
—	—	—	—	—	—

表7 汽車貨運貨櫃流動

中華民國

起點 \ 訖點	臺中市			臺南市		
	合計	實櫃	空櫃	合計	實櫃	空櫃
總 計	642,174	47,595	594,579	218,915	971	217,944
新 北 市	24,591	488	24,103	1,287	—	1,287
臺 北 市	9,082	—	9,082	—	—	—
桃 園 市	58,910	—	58,910	11,579	—	11,579
臺 中 市	273,012	39,948	233,064	18,570	—	18,570
臺 南 市	11,916	—	11,916	23,535	—	23,535
高 雄 市	58,904	—	58,904	153,612	457	153,155
宜 蘭 縣	—	—	—	—	—	—
新 竹 縣	829	—	829	2,942	—	2,942
苗 栗 縣	11,525	—	11,525	514	—	514
彰 化 縣	25,548	—	25,548	3,940	—	3,940
南 投 縣	6,978	—	6,978	1,028	514	514
雲 林 縣	117,998	6,183	111,815	954	—	954
嘉 義 縣	3,759	—	3,759	954	—	954
屏 東 縣	457	—	457	—	—	—
臺 東 縣	—	—	—	—	—	—
花 蓮 縣	—	—	—	—	—	—
澎 湖 縣	—	—	—	—	—	—
基 隆 市	37,693	976	36,717	—	—	—
新 竹 市	972	—	972	—	—	—
嘉 義 市	—	—	—	—	—	—

概況—按起訖縣市分(續1)

108年

單位:個

高雄市			宜蘭縣		
合計	實櫃	空櫃	合計	實櫃	空櫃
1,141,790	2,036	1,139,754	30,618	2,748	27,870
—	—	—	4,455	—	4,455
—	—	—	—	—	—
2,215	—	2,215	—	—	—
66,267	—	66,267	—	—	—
542,825	456	542,369	—	—	—
85,144	—	85,144	—	—	—
—	—	—	20,233	—	20,233
—	—	—	457	—	457
5,111	—	5,111	—	—	—
34,674	—	34,674	—	—	—
21,452	—	21,452	—	—	—
21,843	—	21,843	—	—	—
57,580	—	57,580	—	—	—
231,044	—	231,044	—	—	—
18,676	—	18,676	—	—	—
1,580	1,580	—	497	—	497
—	—	—	—	—	—
28,397	—	28,397	4,976	2,748	2,228
1,178	—	1,178	—	—	—
23,804	—	23,804	—	—	—

表7 汽車貨運貨櫃流動

中華民國

起點 \ 訖點	新竹縣			苗栗縣		
	合計	實櫃	空櫃	合計	實櫃	空櫃
總計	121,153	31,827	89,326	116,820	976	115,844
新北市	19,439	687	18,752	985	—	985
臺北市	497	—	497	—	—	—
桃園市	27,018	27,018	—	26,945	—	26,945
臺中市	17,819	—	17,819	67,700	—	67,700
臺南市	1,635	—	1,635	954	—	954
高雄市	1,287	—	1,287	7,331	—	7,331
宜蘭縣	994	—	994	457	—	457
新竹縣	—	—	—	2,959	—	2,959
苗栗縣	19,784	—	19,784	562	—	562
彰化縣	2,936	—	2,936	789	—	789
南投縣	1,411	—	1,411	—	—	—
雲林縣	2,017	—	2,017	457	—	457
嘉義縣	3,572	—	3,572	497	—	497
屏東縣	457	—	457	457	—	457
臺東縣	—	—	—	—	—	—
花蓮縣	—	—	—	—	—	—
澎湖縣	—	—	—	—	—	—
基隆市	22,287	4,122	18,165	6,270	976	5,294
新竹市	—	—	—	457	—	457
嘉義市	—	—	—	—	—	—

概況—按起訖縣市分(續2)

108年

單位:個

彰化縣			南投縣		
合計	實櫃	空櫃	合計	實櫃	空櫃
199,764	8,300	191,464	47,726	—	47,726
2,452	—	2,452	—	—	—
—	—	—	—	—	—
61,115	—	61,115	31,941	—	31,941
98,684	8,300	90,384	3,952	—	3,952
7,275	—	7,275	457	—	457
7,602	—	7,602	3,562	—	3,562
—	—	—	—	—	—
2,755	—	2,755	4,386	—	4,386
1,965	—	1,965	—	—	—
11,510	—	11,510	497	—	497
1,451	—	1,451	—	—	—
1,629	—	1,629	606	—	606
2,869	—	2,869	497	—	497
457	—	457	1,828	—	1,828
—	—	—	—	—	—
—	—	—	—	—	—
—	—	—	—	—	—
—	—	—	—	—	—
—	—	—	—	—	—
—	—	—	—	—	—

表7 汽車貨運貨櫃流動

中華民國

起點 \ 訖點	雲林縣			嘉義縣		
	合計	實櫃	空櫃	合計	實櫃	空櫃
總計	296,511	107,859	188,652	54,454	1,058	53,396
新 北 市	—	—	—	1,058	1,058	—
臺 北 市	—	—	—	—	—	—
桃 園 市	18,973	—	18,973	12,127	—	12,127
臺 中 市	199,198	89,997	109,201	6,423	—	6,423
臺 南 市	2,345	—	2,345	497	—	497
高 雄 市	11,321	—	11,321	20,870	—	20,870
宜 蘭 縣	457	—	457	—	—	—
新 竹 縣	11,561	—	11,561	1,828	—	1,828
苗 栗 縣	457	—	457	1,371	—	1,371
彰 化 縣	2,167	687	1,480	2,452	—	2,452
南 投 縣	—	—	—	1,451	—	1,451
雲 林 縣	34,350	17,175	17,175	5,383	—	5,383
嘉 義 縣	3,027	—	3,027	497	—	497
屏 東 縣	1,451	—	1,451	497	—	497
臺 東 縣	914	—	914	—	—	—
花 蓮 縣	—	—	—	—	—	—
澎 湖 縣	—	—	—	—	—	—
基 隆 市	10,290	—	10,290	—	—	—
新 竹 市	—	—	—	—	—	—
嘉 義 市	—	—	—	—	—	—

概況—按起訖縣市分(續3)

108年

單位:個

屏東縣			臺東縣		
合計	實櫃	空櫃	合計	實櫃	空櫃
205,639	497	205,142	12,093	—	12,093
—	—	—	—	—	—
—	—	—	—	—	—
497	—	497	—	—	—
497	—	497	—	—	—
193,316	—	193,316	2,285	—	2,285
—	—	—	—	—	—
—	—	—	—	—	—
—	—	—	—	—	—
457	—	457	—	—	—
457	—	457	—	—	—
4,140	—	4,140	—	—	—
914	—	914	—	—	—
—	—	—	4,407	—	4,407
4,904	497	4,407	497	—	497
457	—	457	4,904	—	4,904
—	—	—	—	—	—
—	—	—	—	—	—
—	—	—	—	—	—
—	—	—	—	—	—

表7 汽車貨運貨櫃流動

中華民國

起點 \ 訖點	花蓮縣			澎湖縣		
	合計	實櫃	空櫃	合計	實櫃	空櫃
總計	13,717	2,440	11,277	—	—	—
新北市	7,690	2,440	5,250	—	—	—
臺北市	—	—	—	—	—	—
桃園市	—	—	—	—	—	—
臺中市	—	—	—	—	—	—
臺南市	—	—	—	—	—	—
高雄市	1,580	—	1,580	—	—	—
宜蘭縣	—	—	—	—	—	—
新竹縣	—	—	—	—	—	—
苗栗縣	—	—	—	—	—	—
彰化縣	—	—	—	—	—	—
南投縣	—	—	—	—	—	—
雲林縣	—	—	—	—	—	—
嘉義縣	—	—	—	—	—	—
屏東縣	—	—	—	—	—	—
臺東縣	3,950	—	3,950	—	—	—
花蓮縣	497	—	497	—	—	—
澎湖縣	—	—	—	—	—	—
基隆市	—	—	—	—	—	—
新竹市	—	—	—	—	—	—
嘉義市	—	—	—	—	—	—

概況—按起訖縣市分(續完)

108年

單位:個

基隆市			新竹市			嘉義市		
合計	實櫃	空櫃	合計	實櫃	空櫃	合計	實櫃	空櫃
442,997	92,710	350,287	8,219	—	8,219	497	—	497
173,231	50,057	123,174	1,178	—	1,178	—	—	—
5,092	5,092	—	—	—	—	—	—	—
143,178	19,831	123,347	3,408	—	3,408	—	—	—
42,907	4,202	38,705	1,659	—	1,659	—	—	—
—	—	—	—	—	—	—	—	—
15,456	—	15,456	1,287	—	1,287	—	—	—
4,976	1,178	3,798	—	—	—	—	—	—
18,646	5,586	13,060	—	—	—	—	—	—
976	—	976	—	—	—	—	—	—
—	—	—	—	—	—	—	—	—
—	—	—	—	—	—	—	—	—
—	—	—	—	—	—	—	—	—
—	—	—	—	—	—	497	—	497
—	—	—	—	—	—	—	—	—
—	—	—	—	—	—	—	—	—
—	—	—	—	—	—	—	—	—
—	—	—	—	—	—	—	—	—
36,305	6,764	29,541	687	—	687	—	—	—
2,230	—	2,230	—	—	—	—	—	—
—	—	—	—	—	—	—	—	—

表8 汽車貨運營業貨車

中華民國

起點	訖點	總 計	新 北 市	臺 北 市	桃 園 市
總 計		171,166,909	23,262,427	9,848,158	16,139,808
新 北 市		25,751,437	9,089,897	2,140,342	3,517,562
臺 北 市		5,970,964	1,309,537	1,784,272	802,775
桃 園 市		28,720,595	4,060,851	2,331,380	4,481,782
臺 中 市		20,040,657	1,188,462	765,702	2,406,819
臺 南 市		15,070,873	525,409	246,432	527,278
高 雄 市		21,783,482	1,208,379	547,279	674,784
宜 蘭 縣		4,103,229	646,974	251,079	615,338
新 竹 縣		4,477,597	724,304	177,642	192,994
苗 栗 縣		4,982,643	620,168	97,243	486,332
彰 化 縣		7,128,405	825,826	374,310	448,528
南 投 縣		3,891,156	306,676	87,086	241,540
雲 林 縣		5,662,351	447,778	303,313	291,750
嘉 義 縣		4,569,624	236,981	246,507	153,307
屏 東 縣		8,235,984	200,103	218,298	14,537
臺 東 縣		1,408,012	7,940	1,813	2,742
花 蓮 縣		2,727,195	69,621	15,524	8,015
澎 湖 縣		117,094	2,159	860	81
基 隆 市		4,686,084	1,729,017	216,567	1,084,664
新 竹 市		1,257,207	45,406	23,559	180,103
嘉 義 市		582,322	16,940	18,949	8,876

運費收入—按起訖縣市分

108年

單位：新臺幣千元

臺中市	臺南市	高雄市	宜蘭縣	新竹縣	苗栗縣
16,532,737	10,067,679	30,117,685	4,353,826	6,462,953	6,993,870
1,047,120	274,487	1,759,056	781,842	791,958	397,795
379,409	103,144	509,214	194,730	255,758	61,771
3,389,477	614,957	2,145,157	468,136	1,468,588	2,479,969
5,201,091	1,098,630	2,189,104	250,069	582,990	924,935
987,075	3,184,352	7,558,677	155,795	102,174	215,951
2,133,005	2,676,937	5,460,488	97,631	214,756	340,491
71,536	180,294	73,650	1,231,806	124,586	216,971
169,908	133,356	329,458	73,368	1,224,300	316,325
245,286	110,659	363,966	214,446	452,094	1,115,118
620,683	269,777	1,104,487	114,223	202,143	125,924
590,690	31,852	407,259	43,735	171,099	207,371
726,253	239,464	1,168,821	88,806	178,104	219,276
236,360	230,206	1,699,521	30,824	229,546	63,559
195,854	723,086	3,991,617	25,067	32,490	108,414
5,651	528	622,187	49,510	60	217
15,032	888	152,827	331,318	148,954	42,787
857	178	1,986	6	26	159
389,341	60,143	340,523	201,035	110,867	71,139
63,690	121,216	78,384	443	117,817	85,199
64,419	13,529	161,304	1,036	54,642	497

表8 汽車貨運營業貨車

中華民國

起點	訖點	彰化縣	南投縣	雲林縣	嘉義縣
總計		10,746,451	4,602,206	6,056,775	5,453,901
新北市		485,997	145,340	255,550	262,874
臺北市		204,901	43,450	56,480	39,442
桃園市		2,945,245	1,610,043	839,964	523,317
臺中市		2,464,609	454,027	1,175,181	553,898
臺南市		352,514	94,144	377,379	337,772
高雄市		816,345	196,727	914,808	1,194,889
宜蘭縣		49,052	48,976	43,532	26,888
新竹縣		198,604	141,010	158,106	257,555
苗栗縣		313,934	111,435	242,006	175,794
彰化縣		1,935,836	222,999	358,633	173,921
南投縣		247,981	1,034,894	184,163	206,257
雲林縣		431,749	154,664	629,934	326,251
嘉義縣		103,388	185,293	217,669	464,484
屏東縣		64,897	84,329	235,865	648,342
臺東縣		71,245	43,148	23,777	104,775
花蓮縣		18,508	18,689	43,558	97,055
澎湖縣		227	138	86	111
基隆市		11,612	2,757	132,890	3,166
新竹市		24,416	9,131	142,861	36,641
嘉義市		5,392	1,015	24,334	20,467

運費收入—按起訖縣市分(續)

108年

單位：新臺幣千元

屏東縣	臺東縣	花蓮縣	澎湖縣	基隆市	新竹市	嘉義市
6,982,639	1,711,040	3,111,082	168,384	6,298,095	1,652,224	604,969
190,623	36,740	239,882	11,845	4,032,219	214,227	76,082
35,743	14,989	41,208	2,547	77,556	43,821	10,217
215,808	55,057	142,032	29,575	671,188	240,556	7,512
206,289	8,358	36,954	2,878	300,802	203,915	25,944
203,106	1,339	9,545	1,093	82,275	97,486	11,077
3,940,083	598,674	208,611	4,479	359,551	134,298	61,270
11,313	85,602	270,680	65	145,959	8,509	422
7,820	486	90,067	244	67,194	152,989	61,866
130,410	35,671	113,114	1,308	35,359	114,524	3,775
123,514	79,180	38,122	2,220	66,683	37,288	4,107
50,919	44,655	30,063	560	3,632	522	203
128,981	117,207	52,475	564	9,400	117,914	29,647
176,719	118,679	102,931	397	11,125	2,254	59,873
1,443,010	76,497	100,622	424	7,675	10,962	53,895
59,027	336,400	71,809	—	7,174	9	—
42,422	100,281	1,559,475	104	61,762	309	64
237	—	13	109,874	23	72	—
2,274	882	2,534	111	319,972	6,113	478
13,002	138	289	26	38,012	264,456	12,417
1,337	204	656	71	536	1,998	186,120

表9 汽車貨運營業貨車運費收入

中華民國

商品別	總計	進口貨
總計	171,166,909	11,605,312
001 稻穀	299,113	104,084
002 雜糧農作物	942,274	56,984
003 特用作物	225,825	—
004 蔬菜	2,320,334	2,643
005 水果	994,327	—
006 其他園藝作物	505,766	2,547
007 豬	688,938	—
008 其他禽畜產	1,046,284	—
009 林產	301,051	—
010 漁產	899,578	79,294
011 原油	—	—
012 砂、石、黏土及其他礦產	19,024,200	2,474,559
013 屠宰生肉及副產品	211,020	—
014 肉類加工及保藏品	622,269	—

說明：商品名稱係根據行政院主計總處之「產業關聯表部門分類」為分類標準。

—按商品及商品來源別分

108年

單位：新臺幣千元

出口貨	轉口貨	國產內銷貨
5,326,385	407,554	153,827,658
905	—	194,124
—	—	885,290
—	—	225,825
1,701	—	2,315,990
—	—	994,327
—	—	503,219
—	—	688,938
—	—	1,046,284
—	—	301,051
7,165	—	813,118
—	—	—
—	—	16,549,641
—	—	211,020
—	—	622,269

表9 汽車貨運營業貨車運費收入

中華民國

商品別	總 計	進 口 貨
015 水產加工及保藏品	445,559	—
016 蔬菜加工及保藏品	503,921	—
017 動植物油脂及副產品	430,107	—
018 乳製品	1,859,015	—
019 米	799,401	—
020 製粉	783,346	—
021 飼料	1,864,447	93,271
022 巧克力、糖果及烘焙炊蒸食品	1,165,397	—
023 糖	514,288	121,736
024 調味品	689,260	—
025 其他食品	6,549,800	46,574
026 酒精飲料	746,102	—
027 非酒精飲料	2,397,309	—
028 菸	223,572	—
029 棉、毛、絲麻及其織布	373,379	—

—按商品及商品來源別分(續1)

108年

單位:新臺幣千元

出口貨	轉口貨	國產內銷貨
—	—	445,559
1,604	—	502,316
—	—	430,107
—	—	1,859,015
476	—	798,925
—	—	783,346
—	—	1,771,176
—	—	1,165,397
—	—	392,552
—	—	689,260
268,795	—	6,234,432
1,358	—	744,744
—	—	2,397,309
—	—	223,572
4,031	—	369,349

表9 汽車貨運營業貨車運費收入

中華民國

商品別	總計	進口貨
030 人造纖維及玻璃纖維紡織品	710,839	4,257
031 針織布	391,137	44,830
032 不織布	553,440	—
033 其他紡織品	3,574,353	2,075
034 成衣	333,811	2,766
035 紡織服飾品	288,633	7,685
036 皮革	641,451	—
037 鞋類製品	191,312	—
038 其他皮革製品	310,714	—
039 製材	712,772	13,133
040 合板及組合木材	2,802,583	—
041 木竹籐製品	448,263	—
042 紙漿及紙	1,693,709	2,075
043 紙製品	7,781,295	11,066
044 印刷	482,721	—

—按商品及商品來源別分(續2)

108年

單位:新臺幣千元

出口貨	轉口貨	國產內銷貨
1,393	—	705,190
1,393	—	344,914
—	—	553,440
5,277	—	3,567,001
—	—	331,044
5,825	—	275,124
—	—	641,451
—	—	191,312
505	—	310,209
17,197	—	682,443
4,580	—	2,798,003
5,800	—	442,463
19,435	—	1,672,199
9,076	—	7,761,154
—	—	482,721

表9 汽車貨運營業貨車運費收入

中華民國

商品別	總計	進口貨
045 石油煉製品	1,298,118	15,507
046 焦炭及其他煤製品	574,237	154,802
047 基本化學材料	1,133,933	27,879
048 石油化工原料	1,423,715	811,975
049 肥料及氮化合物	544,887	53,362
050 塑膠(合成樹脂)	1,000,627	2,057
051 合成橡膠	506,206	60,188
052 合成纖維	344,684	—
053 其他人造纖維	369,391	—
054 農藥及環境用藥	126,530	—
055 塗料、染料及顏料	259,657	5,258
056 清潔用品及化妝品	707,456	11,129
057 其他化學製品	1,089,156	31,466
058 醫療藥品	1,946,151	102,073
059 橡膠製品	3,111,210	—

—按商品及商品來源別分(續3)

108年

單位:新臺幣千元

出口貨	轉口貨	國產內銷貨
—	—	1,282,611
—	—	419,435
—	—	1,106,054
15,209	—	596,531
—	—	491,525
6,817	—	991,753
850	—	445,168
—	—	344,684
9,756	—	359,635
—	—	126,530
13,578	—	240,821
4,399	—	691,928
—	—	1,057,690
3,101	—	1,840,976
1,741	—	3,109,468

表9 汽車貨運營業貨車運費收入

中華民國

商品別	總計	進口貨
060 塑膠製品	4,486,894	3,164
061 玻璃及其製品	655,919	—
062 陶瓷製品	878,798	—
063 水泥	1,613,738	—
064 水泥製品	1,366,613	—
065 其他非金屬礦物製品	1,812,494	26,924
066 生鐵及粗鋼	2,536,668	143,738
067 鋼鐵初級製品	13,965,513	133,017
068 鋁	1,063,934	89,319
069 其他金屬	5,990,856	18,230
070 金屬刀具、手工具及模具	395,754	2,394
071 金屬結構及建築組件	465,404	—
072 金屬容器	292,806	—
073 其他金屬製品	1,394,344	21,228
074 半導體	3,530,768	50,294

—按商品及商品來源別分(續4)

108年

單位:新臺幣千元

出口貨	轉口貨	國產內銷貨
23,341	—	4,460,389
7,943	—	647,977
—	—	878,798
—	—	1,613,738
—	—	1,366,613
15,520	—	1,770,049
110,461	—	2,282,469
120,513	—	13,711,983
10,247	—	964,367
42,572	—	5,930,055
54,070	—	339,289
2,293	—	463,110
1,254	—	291,551
56,140	—	1,316,976
25,179	—	3,455,294

表9 汽車貨運營業貨車運費收入

中華民國

商品別	總計	進口貨
075 被動電子元件	200,444	2,766
076 印刷電路板	348,589	66,868
077 光電材料及元件	589,723	9,406
078 其他電子零組件	729,996	43,810
079 電腦產品	302,736	—
080 電腦週邊設備	370,870	1,669
081 通訊傳播設備	164,534	—
082 視聽電子產品	169,721	3,416
083 空白資料儲存媒體	132,167	—
084 量測、導航、控制設備及鐘錶	129,860	—
085 輻射及電子醫學設備、光學儀器	91,193	6,686
086 發電、輸電及配電設備	284,937	61,499
087 電池	335,488	22,392
088 電線、電纜及配線器材	450,129	1,618
089 照明設備	275,971	—

—按商品及商品來源別分(續5)

108年

單位:新臺幣千元

出口貨	轉口貨	國產內銷貨
8,238	—	189,440
52,551	—	229,170
14,756	—	565,561
90,566	—	595,621
37,091	—	265,644
8,703	—	360,498
—	—	164,534
5,595	—	160,709
—	—	132,167
4,346	—	125,515
—	—	84,507
4,341	—	219,097
99,988	—	213,108
14,408	—	434,103
1,811	—	274,160

表9 汽車貨運營業貨車運費收入

中華民國

商品別	總計	進口貨
090 家用電器	3,838,852	74,330
091 其他電力設備	466,975	85,048
092 金屬加工用機械設備	437,895	47,115
093 其他專用機械設備	606,748	27,500
094 通用機械設備	557,692	4,105
095 汽車	1,034,785	—
096 船舶	119,911	—
097 機車	811,817	—
098 自行車	177,031	—
099 其他運輸工具	202,647	—
100 非金屬家具	533,206	9,438
101 金屬家具	177,114	13,285
102 育樂用品	5,748,238	33,543
103 其他製品	2,345,861	22,723
104 燃氣	233,935	71,795

—按商品及商品來源別分(續6)

108年

單位:新臺幣千元

出口貨	轉口貨	國產內銷貨
4,527	—	3,759,995
49,094	—	332,833
12,429	—	378,352
1,539	—	577,708
47,445	—	506,143
1,681	—	1,033,105
—	—	119,911
—	—	811,817
922	—	176,110
—	—	202,647
—	—	523,768
—	—	163,829
—	—	5,714,696
8,859	—	2,314,280
—	—	162,140

表9 汽車貨運營業貨車運費收入

中華民國

商品別	總 計	進 口 貨
105 自來水	303,746	—
106 廢水及污水處理	84,165	—
107 廢棄物清除、處理	754,104	—
108 資源回收處理	558,354	—
109 出版品	719,483	4,370
110 影片及音樂出版品	184,521	—
111 空貨櫃	1,550,683	276,152
112 貨櫃貨	21,913,411	5,882,198

—按商品及商品來源別分(續完)

108年

單位:新臺幣千元

出口貨	轉口貨	國產內銷貨
—	—	303,746
—	—	84,165
—	—	754,104
—	—	558,354
2,326	—	712,787
—	—	184,521
471,112	—	803,419
3,502,555	407,554	12,121,104

肆、附 錄

一、調查表格式

本調查表設計的主要重點在於車輛裝卸貨物的狀況，其項目包括調查日期、訖點之裝卸商品名稱、起訖點、單程區間公里、行車總次數、訖點之裝卸貨總重量、貨櫃個數、運費總收入、商品來源別、低溫商品之運費收入占本車總運費收入比率與平均每公升燃料可行駛里程數。由於營業車輛因營業方式不同，可分為一般貨運(含貨櫃貨運)與路線貨運兩種，且自用車輛又與一般貨運(含貨櫃貨運)和路線貨運不同，故調查表也分別設計，其格式有一般貨運(含貨櫃貨運)、路線貨運、自用貨車 3 種。除此之外，另設計汽車貨運公司行號一般概況調查表，由受查之一般貨運及路線貨運公司行號填寫，以增加資料之完整性。

交通部

汽車貨運調查 自用貨車調查表



本調查係依統計法規定辦理，所蒐集資料僅供研訂運輸計畫與擬定政策之用，絕不對外洩漏，敬請合作，詳實填寫。

核定機關：行政院主計總處
核定文號：主普管字第
1050401359號
調查類別：指定統計調查
有效期間：民國108年12月底
調查週期：定期按半年調查

地址：10052 臺北市中正區仁愛路1段50號
電話：(02)2349-2715 網址：https://survey.motc.gov.tw

資料時間：108年__月16日0時至22日24時共7天

牌照號碼	
------	--

種類	自用大貨車
	自用小貨車
	自用曳引車

(請擇一勾選)

車重：_____公噸 載重：_____公噸 總重：_____公噸
車主(公司行號或個人)名稱：_____ 填表人：_____
登記地址：_____ 電話：_____
通訊地址：同上_____

一、一般事項：

1. 貴單位(公司行號或個人)所擁有之車輛數：曳引車_____輛，普通大貨車_____輛，小貨車_____輛。

2. 受查車輛在調查期間7日內均未曾裝載貨物者，請勾出原因：

(1) 無貨 (2) 無司機 (3) 車輛修理中 (4) 路線損毀 (5) 其他，請說明_____

3. 就本車所使用的燃料而言，平均每公升燃料可行駛里程數：

(1) 未滿1公里 (2) 1-未滿2公里 (3) 2-未滿3公里
 (4) 3-未滿4公里 (5) 4-未滿5公里 (6) 5-未滿6公里
 (7) 6-未滿7公里 (8) 7-未滿8公里 (9) 8公里以上(請說明__公里)

二、裝卸貨物狀況：

第一次出車時之貨重(空車請填0)：_____公噸

查閱說明書，按此下列各欄
表底填寫詳細：填寫其他
時請註明貨物種類、編號。

1代表進口貨
2代表出口貨
3代表進口貨
4代表國內
轉賣

※陰影部分請用紅筆填寫代號(由調查員填，受查戶不必填寫)

日期		裝卸商品名稱	起點 (含空車起點)		訖點 (含空車訖點)		單程 區間 公里	行車 總次 數	訖點之 裝卸貨總重量		貨櫃個數					其他		商品來源別
月	日		縣市	鄉鎮市區	縣市	鄉鎮市區			裝貨 (公噸)	卸貨 (公噸)	10呎 (個)	20呎 (個)	35呎 (個)	40呎 (個)	其他			
														呎數	個數			

核定機關：行政院主計總處
 核定文號：主普管字第
 1050401359 號
 調查類別：指定統計調查
 有效期間：民國 108 年 12 月底
 調查週期：定期按半年調查

交通部
 汽車貨運調查
 一般概況調查表



本調查係依統計法規定辦理，所蒐集資料僅供研訂運輸計畫與擬定政策之用，絕不對外洩漏，敬請合作，詳實填寫。

地址：10052 臺北市中正區仁愛路 1 段 50 號
 電話：(02)2349-2715 網址：https://survey.motc.gov.tw

(汽車貨運公司行號適用)

資料時間：108年___月 16 日 0 時至 22 日 24 時共 7 天

縣市編號	車種編號

公司 統一編號	—
------------	---

公司行號名稱：_____

負責人：_____

登記地址：_____

電話：_____

通訊地址：同上 _____

1. 貴單位總營業車輛數：

合計	貨櫃曳引車	貨運曳引車	普通大貨車 (含聯結車)	小貨車

其中運輸零擔貨物總營業車輛數：

合計	貨櫃曳引車	貨運曳引車	普通大貨車 (含聯結車)	小貨車

2. 貴單位調查期間(16 日至 22 日)內均未曾裝載貨物而停置之車輛數並按其原因分：

	合計	無貨	無司機	車輛修理中	路線損毀	其他
合計						
貨櫃曳引車						
貨運曳引車						
普通大貨車 (含聯結)						
小貨車						

3. 所擁有之車輛中有載送低溫商品之車輛數：_____輛

4. 貴公司(行號)營業車輛中，靠行車：_____輛

訪查員	
-----	--

審核員	
-----	--

核定機關：行政院主計總處
核定文號：主普管字第
1050401359號
調查類別：指定統計調查
有效期間：民國108年12月底
調查週期：定期按半年調查

交通部
汽車貨運調查
一般貨運及貨櫃貨運調查表



本調查係依統計法規定辦理，所蒐集資料僅供研訂運輸計畫與擬定政策之用，絕不對外洩漏，敬請合作，詳實填寫。

地址：10052 臺北市中正區仁愛路1段50號
電話：(02)2349-2715 網址：https://survey.motc.gov.tw
資料時間：108年__月16日0時至22日24時共7天

牌照號碼

公司統一編號

牌照種類 (請打勾)：貨櫃曳引車 貨運曳引車 普通大貨車 小貨車
車重：_____公噸 載重：_____公噸 (聯結)總重：_____公噸

1. 本車是否有載送低溫商品：

(1) 是，低溫商品之運費收入占本車總運費收入比率 (若不知低溫商品之運費收入，請以低溫商品運量占本車總運量比率取代)：

- (1) 未滿 5% (2) 5%-未滿 10% (3) 10%-未滿 15%
 (4) 15%-未滿 20% (5) 20%-未滿 40% (6) 40%-未滿 60%
 (7) 60%-未滿 80% (8) 80%-未滿 100% (9) 100%

(2) 否

2. 就本車所使用的燃料而言，平均每公升燃料可行駛里程數：

- (1) 未滿 1 公里 (2) 1-未滿 2 公里 (3) 2-未滿 3 公里
 (4) 3 -未滿 4 公里 (5) 4-未滿 5 公里 (6) 5-未滿 6 公里
 (7) 6-未滿 7 公里 (8) 7-未滿 8 公里 (9) 8 公里以上(請說明 _____ 公里)

第一次出車時之貨重(空車請填0)：_____公噸

裝運貨物時，請於下列貨類
本處填寫其種類；填寫其他
請檢附貨物名錄及照片。

1代表進口貨
2代表出口貨
3代表進口貨
4代表國內
銷售

※陰影部分請用紅筆填寫代號 (由調查員填，受查戶不必填寫)

日期	乾點之 裝卸商品名稱	起點 (含空車起點)		訖點 (含空車訖點)		單程 區間 公里	行車 總次 數	訖點之 裝卸貨總重量		貨櫃個數					運費 總收入 (元)	商品 來源 別	
		縣市	鄉鎮 市區	縣市	鄉鎮 市區			裝貨 (公噸)	卸貨 (公噸)	10呎 (個)	20呎 (個)	35呎 (個)	40呎 (個)	其他			
														呎數			個數

(接背面)

核定機關：行政院主計總處
核定文號：主普管字第
1050401359號
調查類別：指定統計調查
有效期間：民國108年12月底
調查週期：定期按半年調查

交通部
汽車貨運調查
路線貨運調查表



本調查係依統計法規定辦理，所蒐集資料僅供研訂運輸計畫與擬定政策之用，絕不對外洩漏，敬請合作，詳實填寫。

地址：10052 臺北市中正區仁愛路1段50號
電話：(02)2349-2715 網址：https://survey.motc.gov.tw

(本車若屬貨櫃曳引車者，請用一般貨運及貨櫃貨運調查表填寫)
資料時間：108年__月16日0時至22日24時共7天

牌照號碼	
------	--

公司 統一編號	
------------	--

牌照種類(請打勾)：貨運曳引車 普通大貨車 小貨車
車重：_____公噸 載重：_____公噸 總重：_____公噸

1. 本車是否有載送低溫商品：

(1) 是，低溫商品之運費收入占本車總運費收入比率(若不知低溫商品之運費收入，請以低溫商品運量占本車總運量比率取代)：

- (1) 未滿 5% (2) 5%-未滿 10% (3) 10%-未滿 15%
 (4) 15%-未滿 20% (5) 20%-未滿 40% (6) 40%-未滿 60%
 (7) 60%-未滿 80% (8) 80%-未滿 100% (9) 100%

(2) 否

2. 就本車所使用的燃料而言，平均每公升燃料可行駛里程數：

- (1) 未滿 1 公里 (2) 1-未滿 2 公里 (3) 2-未滿 3 公里
 (4) 3 -未滿 4 公里 (5) 4-未滿 5 公里 (6) 5-未滿 6 公里
 (7) 6-未滿 7 公里 (8) 7-未滿 8 公里 (9) 8 公里以上(請說明 公里)

第一次出車時之貨重(空車請填0)：_____公斤

※陰影部分請用紅筆填寫代號(由調查員填，受查戶不必填寫)

共 _____ 張 第 _____ 張

日期		訖點之 裝卸商品名稱	起 點		訖 點		單 程 區 間 公 里	訖點之 裝卸貨總重量		運費總收入 (元)
月	日		縣 市	鄉鎮市區	縣 市	鄉鎮市區		裝貨 (公斤)	卸貨 (公斤)	

(接背面)

二、填表說明及範例

為使受查單位瞭解如何填寫調查表，本調查之填表須知包括填表說明、自用貨車裝載貨物往來情形範例、一般貨運及貨櫃曳引車裝載貨物往來情形範例及路線貨運裝載貨物往來情形範例，另亦詳列商品名稱一覽表、鄉鎮市區編號一覽表及高速公路沿線各交流道里程表等。

(一)填表說明

1. 請自用貨車受查單位填報所指定之車輛在調查期間 7 天內之全部裝載情況；請一般貨運公司行號填報營業貨車（包括貨運曳引車、貨櫃曳引車、普通大貨車（含聯結車）及小貨車）在調查期間 7 天內之全部營業狀況；請路線貨運公司行號填報裝載零擔貨物在調查期間 7 天內之全部營業狀況。
2. 每一輛車請填寫一份裝載（承運）貨物往來情形表，每一貨運公司行號並請填寫一份汽車貨運公司行號一般概況表。
3. 填表前請自用貨車受查單位先參看第 116-117 頁之普通自用貨車及自用曳引車裝載貨物往來情形範例。一般貨運公司行號先參看第 118-119 頁之普通營業貨車及貨櫃曳引車承運貨物往來情形範例。路線貨運公司行號先參看第 120 頁之路線貨運車輛承運貨物往來情形範例。
4. 商品名稱請參看第 121-152 頁之商品名稱一覽表，如不敷使用時，請詳述名稱請避免其他、雜貨、零擔貨物、農產品等混雜不清之商品名稱。
5. 起點及訖點請填明縣市別與鄉鎮市區別，請參看第 153-156 頁之鄉鎮市區編號一覽表。
6. 空車時請在訖點之裝卸商品名稱欄中註明「空車」字樣。
7. 單程區間公里請填寫起訖點間之單程距離。
8. 訖點之裝卸貨總重量單位依調查表內設定（自用貨車及一般貨運公司為公噸；路線貨運公司為公斤）為原則。若使用其他單位，請列出換算標準。
9. 曳引車裝載貨櫃貨時，請依貨櫃長度填寫個數；貨櫃長度不為

- 10 呎、20 呎、35 呎或 40 呎時，請於「其他」處填寫呎數長度及個數。
10. 商品來源別請就進口貨、出口貨、轉口貨、國產內銷貨四者擇一分別以 1、2、3、4 表示之。
 11. 單程區間公里及運費總收入請填寫整數；訖點之裝卸貨總重量以公噸為單位者可填至小數第 3 位，以公斤為單位者請填寫整數。
 12. 低溫商品之運費收入占本車總運費收入比率，若不知低溫商品之運費收入，請以低溫商品運量占本車總運量比率填入。
 13. 同一商品、同一來源別（進口、出口、轉口、國產內銷）而起訖地點又相同者，得填寫於一行內；其行車總次數、訖點之裝卸貨總重量及運費總收入請填寫合計數。
 14. 商品名稱、起點、訖點、商品來源別有任一項不相同者，務請分行填寫。
 15. 調查表不敷填列時，請向調查員或交通部統計處（臺北市仁愛路 1 段 50 號 14 樓）索取。
 16. 如有任何疑問，請撥電話：(02) 2349-2715 交通部統計處第 1 科。

(二)調查表範例

- 例 1. 普通自用貨車適用
- 例 2. 自用曳引車適用
- 例 3. 普通營業貨車適用
- 例 4. 貨櫃曳引車適用
- 例 5. 路線貨車適用

例 1

自用貨車調查表範例

(普通自用貨車適用)

就本車所使用的燃料而言，平均每公升燃料可行駛里程數：

- (1) 未滿 1 公里 (2) 1-未滿 2 公里 (3) 2-未滿 3 公里
 (4) 3 -未滿 4 公里 (5) 4-未滿 5 公里 (6) 5-未滿 6 公里
 (7) 6-未滿 7 公里 (8) 7-未滿 8 公里
 (9) 8 公里以上(請說明__公里)

1 代表進口貨
 2 代表出口貨
 3 代表轉口貨
 4 代表國產內銷貨

第 1 次出車時之貨重(空車請填 0)：10 公噸

日期		訖點之 裝卸商品名稱	起點 (含空車起點)		訖點 (含空車訖點)		單程 區間 公里	行車 總次 數	訖點之 裝卸貨總重量		貨 櫃 個 數					商 品 來 源 別	
月	日		縣 市	鄉鎮 市區	縣 市	鄉鎮 市區			裝貨 (公噸)	卸貨 (公噸)	10 呎 (個)	20 呎 (個)	35 呎 (個)	40 呎 (個)	其他 呎數		其他 個數
4	16	063 水泥	05 苗栗縣	09 公館鄉	05 苗栗縣	14 西湖鄉	15	1		10							4
4	16	063 水泥	05 苗栗縣	14 西湖鄉	05 苗栗縣	09 公館鄉	15	1	12								
4	16	063 水泥	05 苗栗縣	09 公館鄉	05 苗栗縣	01 苗栗市	8	1		12							4
4	16	039 製材	05 苗栗縣	01 苗栗市	05 苗栗縣	06 後龍鎮	8	1	5								
4	16	039 製材	05 苗栗縣	06 後龍鎮	05 苗栗縣	09 公館鄉	16	1	12	5							4
4	17	039 製材	05 苗栗縣	09 公館鄉	07 彰化縣	01 彰化市	65	1	8								
4	17	039 製材	07 彰化縣	01 彰化市	09 雲林縣	01 斗六市	50	1		20							4
4	17	007 豬	09 雲林縣	01 斗六市	05 苗栗縣	06 後龍鎮	125	1	15								
4	17	007 豬	05 苗栗縣	06 後龍鎮	05 苗栗縣	01 苗栗市	8	1		10							4
4	17	007 豬	05 苗栗縣	01 苗栗市	05 苗栗縣	04 竹南鎮	15	1		5							4
4	19	043 紙製品	05 苗栗縣	04 竹南鎮	05 苗栗縣	12 頭屋鄉	16	1	8								
4	19	043 紙製品	05 苗栗縣	12 頭屋鄉	05 苗栗縣	09 公館鄉	10	1		8							4
4	20	025 其他食品	05 苗栗縣	09 公館鄉	05 苗栗縣	04 竹南鎮	25	1	6.125								
4	20	025 其他食品	05 苗栗縣	04 竹南鎮	05 苗栗縣	06 後龍鎮	13	1		6.125							4
4	20	299 空車	05 苗栗縣	06 後龍鎮	05 苗栗縣	09 公館鄉	16	1									
4	21	004 蔬菜	05 苗栗縣	09 公館鄉	05 苗栗縣	01 苗栗市	25	1	6								
4	21	004 蔬菜	05 苗栗縣	01 苗栗市	05 苗栗縣	02 苑裡鎮	29	1		6							4

例 2

自用貨車調查表範例

(自用曳引車適用)

就本車所使用的燃料而言，平均每公升燃料可行駛里程數：

- (1) 未滿 1 公里 (2) 1-未滿 2 公里 (3) 2-未滿 3 公里
 (4) 3 -未滿 4 公里 (5) 4-未滿 5 公里 (6) 5-未滿 6 公里
 (7) 6-未滿 7 公里 (8) 7-未滿 8 公里
 (9) 8 公里以上(請說明__公里)

1 代表進口貨
 2 代表出口貨
 3 代表轉口貨
 4 代表國產內銷貨

第 1 次出車時之貨重(空車請填 0) : 0 公噸

日期	裝卸商品名稱	起點 (含空車起點)		訖點 (含空車訖點)		單程 區間 公里	行車 總次 數	訖點之 裝卸貨總重量		貨 櫃 個 數					商 品 來 源 別	
		縣 市	鄉 鎮 市 區	縣 市	鄉 鎮 市 區			裝貨 (公噸)	卸貨 (公噸)	10 呎 (個)	20 呎 (個)	35 呎 (個)	40 呎 (個)	其他 呎數 個數		
4 16	201 貨櫃貨	64	09	13	16	47	1	25		1						
		高雄市	前鎮區	屏東縣	枋寮鄉											
4 16	201 貨櫃貨	13	16	64	09	47	1		25	1						2
		屏東縣	枋寮鄉	高雄市	前鎮區											
4 16	200 空貨櫃	64	09	10	06	135	1	4		1						
		高雄市	前鎮區	嘉義縣	溪口鄉											
4 16	200 空貨櫃	10	06	64	01	131	1		4	1						2
		嘉義縣	溪口鄉	高雄市	鹽埕區											
4 16	299 空車	64	01	64	09	7	1									
		高雄市	鹽埕區	高雄市	前鎮區											
4 18	201 貨櫃貨	64	09	64	02	8	1	20						30	1	
		高雄市	前鎮區	高雄市	鼓山區											
4 18	201 貨櫃貨	64	02	67	33	45	1		20					30	1	1
		高雄市	鼓山區	臺南市	南區											
4 18	201 貨櫃貨	67	33	65	02	320	1	25						45	1	
		臺南市	南區	新北市	三重區											
4 18	201 貨櫃貨	65	02	65	11	20	1		25					45	1	2
		新北市	三重區	新北市	汐止區											
4 19	201 貨櫃貨	65	11	65	02	20	1	10			1					
		新北市	汐止區	新北市	三重區											
4 19	201 貨櫃貨	65	02	65	11	20	1		10		1					2
		新北市	三重區	新北市	汐止區											
4 20	201 貨櫃貨	65	11	68	02	50	1	15		2						
		新北市	汐止區	桃園市	中壢區											
4 20	201 貨櫃貨	68	02	65	11	50	1		15	2						2
		桃園市	中壢區	新北市	汐止區											
4 21	201 貨櫃貨	65	11	17	02	8	1	20		1						
		新北市	汐止區	基隆市	七堵區											
4 21	201 貨櫃貨	17	02	65	02	25	1		20	1						1
		基隆市	七堵區	新北市	三重區											
4 21	200 空貨櫃	65	02	68	02	30	1	4			1					
		新北市	三重區	桃園市	中壢區											
4 21	200 空貨櫃	68	02	66	14	125	1		4		1					2
		桃園市	中壢區	臺中市	梧棲區											

例 3 一般貨運及貨櫃曳引車調查表範例

(普通營業貨車適用)

本車是否有載送低溫商品

(1) 是，低溫商品之運費收入占本車總運費收入比率（若不知低溫商品之運費收入，請以低溫商品運量占本車總運量比率取代）：

- (1) 未滿 5% (2) 5%-未滿 10% (3) 10%-未滿 15% (4) 15%-未滿 20%
 (5) 20%-未滿 40% (6) 40%-未滿 60% (7) 60%-未滿 80% (8) 80%-未滿 100%
 (9) 100%

(2) 否

就本車所使用的燃料而言，平均每公升燃料可行駛里程數：

- (1) 未滿 1 公里 (2) 1-未滿 2 公里 (3) 2-未滿 3 公里
 (4) 3-未滿 4 公里 (5) 4-未滿 5 公里 (6) 5-未滿 6 公里
 (7) 6-未滿 7 公里 (8) 7-未滿 8 公里
 (9) 8 公里以上(請說明 公里)

1 代表進口貨
 2 代表出口貨
 3 代表轉口貨
 4 代表國產內銷貨

第 1 次出車時之貨重(空車請填 0)：15 公噸

日期	訖點之裝卸商品名稱	起點 (含空車起點)		訖點 (含空車訖點)		單程 區間 公里	行車 總次 數	訖點之 裝卸貨總重量		貨 櫃 個 數					運費 總收入 (元)	商品 來源 別	
		縣 市	鄉鎮 市區	縣 市	鄉鎮 市區			裝貨 (公噸)	卸貨 (公噸)	10呎 (個)	20呎 (個)	35呎 (個)	40呎 (個)	其他 呎數			個數
4 16	019 米	64 高雄市	01 鹽埕區	64 高雄市	12 鳳山區	8	1		15							2,500	4
4 16	063 水泥	64 高雄市	12 鳳山區	66 臺中市	09 豐原區	220	1	20									
4 16	063 水泥	66 臺中市	09 豐原區	66 臺中市	12 清水區	20	1	15								1,500	4
4 17	063 水泥	66 臺中市	12 清水區	66 臺中市	15 后里區	21	1	5								1,500	4
4 18	021 飼料	66 臺中市	15 后里區	05 苗栗縣	01 苗栗市	36	1	10									
4 18	021 飼料	05 苗栗縣	01 苗栗市	05 苗栗縣	15 造橋鄉	12	1	5	5							1,800	4
4 18	021 飼料	05 苗栗縣	15 造橋鄉	04 新竹縣	01 竹北市	32	1	10								2,500	4
4 19	003 特用作物	04 新竹縣	01 竹北市	04 新竹縣	03 新埔鎮	7	1	12									
4 19	003 特用作物	04 新竹縣	03 新埔鎮	04 新竹縣	01 竹北市	7	1	12								1,800	4
4 20	068 鋁	04 新竹縣	01 竹北市	08 南投縣	11 水里鄉	156	1	20									
4 20	068 鋁	08 南投縣	11 水里鄉	10 嘉義縣	04 大林鎮	59	1	20								2,500	4

例 4

一般貨運及貨櫃曳引車調查表範例

(貨櫃曳引車適用)

本車是否有載送低溫商品

(1) 是，低溫商品之運費收入占本車總運費收入比率（若不知低溫商品之運費收入，請以低溫商品運量占本車總運量比率取代）：

- (1) 未滿 5% (2) 5%-未滿 10% (3) 10%-未滿 15% (4) 15%-未滿 20%
 (5) 20%-未滿 40% (6) 40%-未滿 60% (7) 60%-未滿 80% (8) 80%-未滿 100%
 (9) 100%

(2) 否

就本車所使用的燃料而言，平均每公升燃料可行駛里程數：

- (1) 未滿 1 公里 (2) 1-未滿 2 公里 (3) 2-未滿 3 公里
 (4) 3-未滿 4 公里 (5) 4-未滿 5 公里 (6) 5-未滿 6 公里
 (7) 6-未滿 7 公里 (8) 7-未滿 8 公里
 (9) 8 公里以上(請說明 公里)

1 代表進口貨
 2 代表出口貨
 3 代表轉口貨
 4 代表國產內銷貨

第 1 次出車時之貨重(空車請填 0)：0 公噸

日期		訖點之 裝卸商品名稱	起點 (含空車起點)		訖點 (含空車訖點)		單程 區間 公里	行車 總次 數	訖點之 裝卸貨總重量		貨 櫃 個 數					運費 總收 入 (元)	商品 來源 別	
月	日		縣 市	鄉鎮 市區	縣 市	鄉鎮 市區			裝貨 (公噸)	卸貨 (公噸)	10 呎 (個)	20 呎 (個)	35 呎 (個)	40 呎 (個)	其他			
												呎數	個數					
4	16	201 貨櫃貨	64 高雄市	09 前鎮區	13 屏東縣	16 枋寮鄉	47	1	25					1				
4	16	201 貨櫃貨	13 屏東縣	16 枋寮鄉	64 高雄市	09 前鎮區	47	1		25				1			3,300	2
4	17	200 空櫃貨	64 高雄市	09 前鎮區	10 嘉義縣	06 溪口鄉	135	1	4						45	1		
4	17	200 空櫃貨	10 嘉義縣	06 溪口鄉	64 高雄市	09 前鎮區	135	1		4					45	1	2,700	2
4	18	201 貨櫃貨	64 高雄市	09 前鎮區	66 臺中市	14 梧棲區	218	1	20.125						30	1		
4	18	201 貨櫃貨	66 臺中市	14 梧棲區	64 高雄市	02 鼓山區	212	1		20.125					30	1	3,000	3
4	19	201 貨櫃貨	64 高雄市	02 鼓山區	64 高雄市	09 前鎮區	8	1	15		2							
4	19	201 貨櫃貨	64 高雄市	09 前鎮區	65 新北市	02 三重區	368	1		15	2						4,000	1
4	20	201 貨櫃貨	65 新北市	02 三重區	65 新北市	11 汐止區	18	1	25			1						
4	20	201 貨櫃貨	65 新北市	11 汐止區	65 新北市	02 三重區	18	1		25		1					4,200	1
4	21	201 貨櫃貨	65 新北市	02 三重區	64 高雄市	09 前鎮區	368	1	25			1						
4	21	201 貨櫃貨	64 高雄市	09 前鎮區	68 桃園市	02 中壢區	338	1		25		1					4,500	1

例 5

路線貨運調查表範例

(路線貨車適用)
(以一天情形為例)

本車是否有載送低溫商品

(1) 是，低溫商品之運費收入占本車總運費收入比率（若不知低溫商品之運費收入，請以低溫商品運量占本車總運量比率取代）：

- (1) 未滿 5% (2) 5%-未滿 10% (3) 10%-未滿 15% (4) 15%-未滿 20%
 (5) 20%-未滿 40% (6) 40%-未滿 60% (7) 60%-未滿 80% (8) 80%-未滿 100%
 (9) 100%

(2) 否

就本車所使用的燃料而言，平均每公升燃料可行駛里程數：

- (1) 未滿 1 公里 (2) 1-未滿 2 公里 (3) 2-未滿 3 公里
 (4) 3-未滿 4 公里 (5) 4-未滿 5 公里 (6) 5-未滿 6 公里
 (7) 6-未滿 7 公里 (8) 7-未滿 8 公里
 (9) 8 公里以上(請說明 公里)

第 1 次出車時之貨重(空車請填 0)：0 公噸

日期		訖點之 裝卸商品名稱	起 點		訖 點		單程 區間 公里	訖點之 裝卸貨總重量		運費 總收入 (元)
月	日		縣 市	鄉鎮市區	縣 市	鄉鎮市區		裝貨 (公斤)	卸貨 (公斤)	
4	16	055 塗料	63 臺北市	03 大安區	63 臺北市	11 士林區	9	350	250	546
4	16	068 鋁	63 臺北市	03 大安區	63 臺北市	11 士林區	9	250	150	655
4	16	050 塑膠	63 臺北市	03 大安區	63 臺北市	11 士林區	9	450	400	796
4	16	024 調味品	63 臺北市	03 大安區	65 新北市	02 三重區	7	350	300	967
4	16	072 金屬容器	63 臺北市	03 大安區	65 新北市	02 三重區	7	250	250	515
4	16	068 鋁	63 臺北市	03 大安區	68 桃園市	01 桃園區	27	650	550	503
4	16	025 其他食品	63 臺北市	03 大安區	68 桃園市	01 桃園區	27	550	450	858
4	16	045 石油煉製品	63 臺北市	03 大安區	68 桃園市	01 桃園區	27	450	450	385
4	16	037 鞋類製品	63 臺北市	12 北投區	63 臺北市	11 士林區	6	250	250	530
4	16	025 其他食品	63 臺北市	12 北投區	63 臺北市	11 士林區	6	650	550	437
4	16	068 鋁	63 臺北市	12 北投區	63 臺北市	11 士林區	6	250	200	1,066

三、商品名稱及地區代號

(一)商品名稱一覽表

部門編號	部門名稱	各部門主要商品及服務
001	稻穀	
	稻穀	粳種稻穀、秈種稻穀、未列名稻穀、種植用稻種
	稻草及其他副產品	稻草、屑穀
002	雜糧農作物	
	小麥	小麥
	甘藷	甘藷(蕃藷)、甘藷簽
	玉米	玉米(玉蜀黍)
	大豆	大豆(黃豆)
	落花生	落花生、花生仁
	其他雜糧農作物	大麥、蕎麥、黑麥、高粱(蜀黍)、小米(粟)及其他穀類、蠶豆、紅豆、花豆、綠豆、薏仁等(蔬菜豆類除外)
	雜糧農作物副產品	小麥稈、甘藷藤、花生殼等副產品
003	特用作物	
	茶菁	茶菁
	菸草	未整菸草
	棉花	原棉
	甘蔗	甘蔗
	其他特用作物	咖啡豆、可可豆、亞麻仁、棉籽、蓖麻籽、紅花籽、芥菜籽、油菜籽、茶籽、葵花籽、芝麻、亞麻、瓊麻、蘭草、樹薯、葛鬱金(粉薯)、洛神葵、薄荷、霍布花(啤酒花)、肉桂、丁香、茴香、胡椒、香茅、甜菜、甜菊、山藥、番紅花、牧草、綠肥、破布子、油茶(苦茶樹)
	蔗苗及特用作物副產品	蔗苗、蔗葉、蔗根、甘蔗尾、甘蔗槁等及樹薯槁等農產加工物副產品
004	蔬菜	

部門編號	部門名稱	各部門主要商品及服務
005	西瓜、甜瓜	西瓜、甜瓜(含香瓜及洋香瓜)
	其他蔬菜	蘆筍、竹筍、蘿蔔、薑、芋、馬鈴薯、蒜、荸薺、甘藍菜、白菜、花椰菜、甜椒、辣椒、茭白筍、胡瓜、冬瓜、南瓜、絲瓜、苦瓜、豌豆、菜豆、毛豆、敏豆、番茄、茄子、洋蔥、蕪菜(空心菜)、芹菜、胡蘿蔔、蓮藕、山葵、金針菜、草莓、玉米筍等
	蔬菜副產品	胡蘿蔔蔭、絲瓜絡等
	水果	
	柑橘	椪柑、桶柑、晚崙西亞橙、文旦柚、斗柚、白柚、溫州蜜柑、檸檬、柳橙、葡萄柚等
006	檳榔	檳榔
	其他水果	香蕉、鳳梨、蘋果、葡萄、番石榴、梅、棗、梨、李、桃、柿、木瓜、芒果、龍眼、荔枝、蓮霧、枇杷、椰子、楊桃、番荔枝(釋迦)、百香果、橄欖等
	水果副產品	香蕉莖、鳳梨葉、椰子殼等
	其他園藝作物	
	食用菇蕈	草菇、香菇、洋菇、金針菇、鮑魚菇、木耳、杏鮑菇、靈芝
007	花卉	各種鮮花、切花及球根花卉(開花中者)等
	育苗及成園費	育苗、成園費、種球、球根花卉(生長中及休眠中者)、食用菇蕈之菌種培育等
	其他園藝作物及其副產品	杏仁、西瓜子、南瓜子、棕櫚果仁、腰果、庭木及草皮等
	豬	
	豬(不含仔豬)	肉豬、種豬(含種女豬)
008	仔豬	仔豬
	養豬副產品	豬隻之排泄物等
	其他禽畜產	
	牛	乳牛、肉牛(黃牛、水牛)、種牛

部門編號	部門名稱	各部門主要商品及服務
	原毛 生乳 生蛋類 雞 其他家禽 其他動物及副產品	未梳羊毛、未篦羊毛等 未製生牛乳、生羊乳、生乳油、鮮酪等 雞蛋、鴨蛋、鵝蛋等 蛋雞、肉雞、種用雞等 鴨、鵝、火雞、鴿、鸚鵡等 羊、馬、騾、兔、貂、鳥類、其他家畜、動物飼育(實驗、觀賞)、蜂、蠶、蠶繭、蜂蜜、蜂皇(王)漿、鹿角、蚯蚓、蝸牛及各種禽畜排泄物等
009	林產 培苗、造林及撫育 原木、薪材及竹 天然橡膠 其他林產及副產品	樹苗、造林、撫育 針葉樹與非針葉樹之原木、斬方、圓木段、竹子及薪材 天然橡膠 野生香菇、野生竹筍、樹實、愛玉子、銀合歡、藤條、藤皮、樹脂、樹膠等其他林產及副產品
010	漁產 漁撈水產 養殖水產	各種漁撈之魚、蝦、貝、介、珊瑚、漁撈海藻及其他水產 虱目魚、草魚、吳郭魚、鱉、鰻、其他各種養殖之魚、蝦、貝、介、觀賞魚、觀賞水生植物、養殖海藻等水產
011	原油 原油	原油
012	砂、石、黏土及其他礦產 建築用砂石 鐵礦 煤 粗鹽	砂、礫、卵石、碎石、鋪路用碎石、土石級配等 鐵礦砂(粉、塊)及其精砂 煤、褐煤、泥煤、煤灰 晒鹽(工業用鹽)、洗滌鹽

部門編號	部門名稱	各部門主要商品及服務
	其他砂、石、黏土及礦產	矽砂、石灰石、白雲石、高嶺石、瓷土、未列名黏土、白堊石、褐土、生石膏、板石、角閃石、大理石、花崗岩、蛇紋石、銅礦砂、鋁礬土、天然石棉、天然石墨、天然石英、長石、螢石、白榴子石、天然硝酸鹽、天然磷酸鹽、天然精硼酸鹽、雲母、滑石、皂石、矽藻土石、硫磺礦、海泡石、浮石、剛砂、天然磨砂、蛭石、濾水用石、天然沸石、天然凍石、未琢磨金剛鑽、未琢磨天然寶石及半寶石如琥珀、黑玉、水晶、玉石、翡翠、天然剛玉石、天然彩石或寶石碎屑等及未列名其他天然礦產及土石
013	屠宰生肉及副產品 豬肉 牛肉 其他生肉 生皮 屠宰副產品	生鮮之豬肉、豬內臟、豬脂 生鮮之牛肉、牛內臟、牛脂 生鮮之羊肉、雞肉、鴨肉及其他禽畜肉、油脂、雜碎等 生牛皮、生豬皮、生羊皮、生蛇皮等 牛角、牛骨、豬鬃、家禽羽毛、其他禽畜之羽、毛等
014	肉類加工及保藏品 冷凍冷藏禽畜生肉 肉類加工品	冷凍禽畜生肉、冷藏禽畜生肉 各種乾肉、燻肉、鹹肉(含內臟)、臘腸、香腸、火腿、肉鬆、肉醬罐頭等
015	水產加工及保藏品 冷凍冷藏水產 水產加工品	冷凍水產、冷藏水產 各種乾魚、燻魚、鹹魚、蝦米、海藻、昆布、冷凍魚漿、魚丸、魚鬆、冷凍調理鰻、鰻魚罐頭等
016	蔬果加工及保藏品 冷凍冷藏蔬果 豆製食品 其他蔬果加工品	冷凍冷藏水果、冷凍冷藏蔬菜 豆腐、豆豉、豆干、豆皮、豆餡、豆漿、豆腐乳、素雞等 焙製可可、松子、核桃等堅果、脫水水果、脫水蔬菜、蜜餞、醃漬蔬菜、果醬、花生醬、馬鈴薯泥、馬鈴薯片、蕃茄醬、芝麻醬、果凍、蔬菜罐頭、水果罐頭、醬菜罐頭等

部門編號	部門名稱	各部門主要商品及服務
017	動植物油脂及副產品 黃豆油 黃豆餅粕渣 其他動植物油脂 其他動植物油脂副產品	沙拉油、黃豆油 黃豆餅、黃豆粕、黃豆油渣 花生油、橄欖油、菜子油、紅花子油、麻油、人造奶油、煉製豬油、牛油、烤酥油、其他動植物油 花生餅粕渣、菜子油渣、生菜油渣、芝麻油籽餅、其他油籽餅及動植物油渣
018	乳製品 鮮乳 調味乳及保久乳 奶粉 其他乳製品	鮮乳 調味乳及保久乳 罐裝或散裝奶粉 冰淇淋、冰淇淋粉、乳酪、酵母乳、煉乳、優格、奶精、鮮奶油、乳製食用冰品及其他各種乳製品
019	米 米 碾米副產品	糙米及白米 粗糠、細糠、碎米、米糠
020	製粉 麵粉 澱粉及其製品 其他碾製粉 製粉副產品	麵粉(小麥粉) 澱粉、食用葡萄糖、澱粉糖、麥芽糖、高果糖、麵筋、樹薯粉 黃豆粉、糯米粉、蔬菜粉、芝麻粉、杏仁粉、麥片、蕎麥粉、小麥以外之其他穀、薯、豆類碾製粉及速食穀類食品 小麥麩(麩皮)、麥芽、粉頭等及其他碾製產品副產品
021	飼料 飼料	配合飼料、單一飼料、補助飼料、加工魚粉、加工骨粉、粒狀飼料、混合飼料、半混合飼料、罐頭飼料、犬用潔牙骨

部門編號	部門名稱	各部門主要商品及服務
022	巧克力、糖果及烘焙炊蒸食品 烘焙炊蒸食品 巧克力及糖果	麵包、蛋糕、餅乾、中式點心、米果、年糕、蘿蔔糕、米香、麻糬、其他烘焙炊蒸食品 巧克力、可可粉、巧克力粉、糖果、花生糖、口香糖、奶油糖、水果糖、牛奶糖、牛軋糖
023	糖 紅糖、砂糖及精製糖 糖蜜、糖漿 蔗渣及其他副產品	紅糖、粗砂糖、特砂糖、二砂糖、方糖、冰糖、蔗糖、其他砂糖 糖蜜、糖漿 甘蔗渣及其他副產品
024	調味品 精鹽 味精 醬油 食用醋 其他調味品	精鹽、餐桌鹽 味精(麩胺酸鈉)、麩酸、高纖味精 醬油、辣醬油、醬油膏 烏醋、水果醋、釀造醋、穀類醋、調配醋 沙茶醬、辣椒醬、蘑菇醬、蠔油、味噌、豆瓣醬、胡椒粉、咖哩粉(塊)、蝦油、芥末、山葵膏、蒜粉、食用香料、雞湯塊及其他混合調味品等
025	其他食品 粉條類食品 精製茶 膳食及菜餚 其他食品	速食麵、速食米粉、粉條、麵條、米粉、板條等 精製茶葉、茶磚、袋裝茶包等 菜餚罐頭、真空包膳食、冷凍麵食、冷凍粽子、冷凍盒餐、冷凍熟披薩等冷凍調理食品之現成膳食 咖啡(粉)、食用冰塊、非乳製食用冰品、皮蛋、蛋黃粉、冷凍蛋、雜項未調理冷凍食品、固態或粉狀之湯類、酵母、米漿、肉精、布丁、羹湯罐頭、易腐壞調理食品(如冷藏三明治、冷藏飯團、冷藏盒餐)、冷凍生披薩、雞精、天然食品色素

部門編號	部門名稱	各部門主要商品及服務
026	酒精飲料 啤酒 其他酒精飲料 製酒副產品	啤酒、黑啤酒、生啤酒 除啤酒外之其他各種酒 啤酒渣等副產品
027	非酒精飲料 汽水 果蔬汁 其他飲料	汽水、沙士、可樂等碳酸飲料 瓶裝、盒裝及罐裝等果蔬汁飲料 包裝飲用水、蘇打水、加味水、運動飲料、咖啡飲料、茶飲料、醋飲料、機能性飲料、盒裝及罐裝等其他飲料
028	菸 紙菸 已製菸草 其他菸及製菸副產品	各種紙菸 已製菸草 菸絲、雪茄菸、菸梗、菸末、碎菸、廢菸
029	棉、毛、絲麻及其織布 棉、毛、絲麻及棉、毛混紡紗 棉、毛、絲麻布及其混紡梭織布 棉、毛、絲麻紡織布下腳及其廢品	本色、漂白、染色、絲光、合股等棉紗(含棉 85%以上)，與原棉、CVC 聚酯、T/C 聚酯(特多龍)、R/C 螺縲等棉混紡紗(含棉 50%-85%)，及已脫脂綿羊毛及羔羊毛、炭化毛、已梳已篦之羊毛及其他動物毛及下腳、毛條、羊毛線、羊毛紗、混紡毛紗線、針織或編織用毛線及絲麻、麻紗(線)、蠶絲(線)及紙紗 各種全棉的絨布、胚布、紗布、印花布、牛仔布等棉梭織布及棉刺繡布，與棉混紡梭織布、CVC 聚酯混紡梭織布、T/C 聚酯混紡梭織布、R/C 螺縲混紡梭織布、梳毛梭織品及梳毛混紡梭織品、紡毛梭織品及紡毛混紡梭織品(呢絨、嗶嘰、氈呢、馬海、毛梭織布等)、圈絨梭織物、毛絨花紗梭織物、麻梭織布、蠶絲梭織布、韌性植物纖維梭織布 廢棉紗、廢棉線、廢棉條、下腳

部門編號	部門名稱	各部門主要商品及服務
030	人造纖維及玻璃纖維紡織品 人造纖維紗及線 合成纖維加工絲 人造纖維織品 玻璃纖維織品	螺縲棉紗(線)、聚胺棉紗(線)、聚丙烯棉紗(線)、聚酯棉紗(線)、聚丙烯纖維(亞克力)棉紗線、螺縲棉混紡紗(線)、聚胺棉混紡紗(線)、聚丙烯棉混紡紗(線)、聚胺纖維(尼龍)紗線、聚酯纖維(特多龍)紗線、醋酸纖維紗線、T/R混紡紗線、R/C混紡紗線、其他人造纖維混紡紗線及廢再生纖維所紡之紗線 聚酯加工絲、聚胺加工絲、聚丙烯加工絲、聚丙烯加工絲 以各種人造纖維織成之長織、短織、長短織交織梭織布、刺繡布等各式非針織布類及織品、傘布、人造纖維假金銀線、下腳 玻璃纖維布、玻璃纖維蓆
031	針織布 針織布	全棉針織布、棉混紡針織布、梳毛針織布、梳毛混紡針織布、紡毛針織布、紡毛混紡針織布、人纖針織布、人纖混紡針織布、其他各種針織布
032	不織布 不織布	不織布、不織布毯、裡襯、人造菜瓜布、化粧棉、面膜布
033	其他紡織品 產業用紡織品 日用紡織製品	紡織繩、索、纜、釣魚線、麻線、麻袋、漁網、吸油繩、繩梯、塗油或浸油織品、防水布、防火布、塗佈布、貼合布、帆布、船帆、車線、輪胎簾布、紡織材料製成之輸送或運轉帶等 地毯、毛毯、床單、帳幕及窗簾、蚊帳、帳篷、睡袋、口罩、眼罩、床被、被套、枕心、枕套、墊褥、床墊(不含彈簧床墊)、被胎、桌巾、毛巾、抹布、其他毛巾布、植毛布及不織布製成之日用品、其他未列名日用紡織品

部門編號	部門名稱	各部門主要商品及服務
	其他紡織製品	毛氈墊、氈製品、鬆緊帶(包括針織品)、鬆緊織品及紡織標籤、刺繡品、花邊、織帶、黏扣帶、旗幟及其他上述分類以外之紡織品
034	成衣	廢絲製品、廢黃麻、廢亞麻、絲屑、苧麻篋屑及其下腳、其他植物纖維下腳、廢繩索等紡織廢品
	成衣	西服、長褲、制服、夾克、縫製雨衣、風衣、女大衣、洋裝、童裝、運動裝、休閒服、襯衫及各種質料之外衣(如皮衣褲及仿皮革衣褲)、泳衣、內衣褲、束衣褲、束腹及睡衣
035	紡織服飾品	綁腿、吊帶、鞋罩、手帕、圍巾、頭巾、髮網、領帶、襪、紡織及非運動用皮製手套、皮帶、帽製品及其零配件
	紡織服飾品	
036	皮革	黃牛面皮、黃牛底皮、漆皮、豬皮、榔皮、油鞣皮(雪米皮)、牛皮、反毛皮、假熟皮、硬化皮、已鞣或已硝毛皮、其他皮革
	皮革	
037	鞋類製品	皮鞋、橡膠鞋、塑膠鞋、紡織鞋、木屐、登山鞋、休閒運動鞋、皮製鞋面、皮製鞋底、皮製鞋墊、皮製鞋跟
	鞋類製品	
038	其他皮革製品	皮包、皮夾、手提袋、行李箱(包括以其他材料,如塑膠皮布、紡織品、硫化纖維製造)
	行李箱及手提袋	
	其他皮製品	皮套、皮革飾品、皮革鞍具、機器用皮革零件、皮製錶帶、非金屬錶帶及其他皮革製品
039	製材	
	各種製材	柳安木、柚木、楠木、白木、烏心木、橡木等闊葉樹製材、檜木、杉木、松木等針葉樹製材、防腐木材、其他雜木、坑木、枕木、軟木塊、塗焦油之電桿材、單板、木材乾燥處理、輻射、防黴、表面碳化、化學處理等

部門編號	部門名稱	各部門主要商品及服務
040	製材廢料 合板及組合木材 合板 改良及組合木材	木刨花(木絲)、木屑、木粉、邊材、檀香木末、製材廢料 素面合板、夾心板、保麗合板、木心合板、其他加工合板(油光合板、印花合板、貼面合板等)、美耐板、防腐合板、防火合板 粒片板(塑合板)、組合木片、塊、板、鑲嵌木板、金屬薄面空心木板、玻璃絲心木板、軟木心木板、石棉心木板、紙漿心木板、蔗板、纖維硬板、纖維硬皮
041	木竹藤製品 木竹藤製品	雕刻木門、木製門窗、線軸、線板、木梭、木製相框、木製畫框、木棧板、木製地板、木質火柴梗、木花邊、木線飾、木神像、木製工具、各種軟木製品、木製器皿、喇叭木箱、木箱、木桶、木製棺柩、房屋木工製件、竹製器皿、防腐竹竿、竹籬笆、草蓆、竹蓆、竹簾、竹篾、竹籃、竹筐、竹箱、藤籃、牙籤、竹筷、竹藤製裝飾品、其他木製容器及木、竹藤製品
042	紙漿及紙 紙漿 紙張及紙板 廢紙張	蔗漿、機械木漿、溶解級化學木漿、未漂白硫化木漿及亞硫化木漿、已漂白非溶解型硫化木漿及亞硫化木漿、半化學木漿、螺螄紙漿、竹漿、其他植物纖維所製紙漿 牛皮紙、白(黃、灰)紙板、瓦楞芯紙、銅版紙、道林紙、模造紙、新聞紙、包裝紙、鈔券紙、捲菸紙、皺紋紙、宣紙、棉紙、絕緣紙、防水組合紙板、其他紙張及紙板 廢紙、廢紙器、紙製品廢料
043	紙製品 瓦楞紙板及紙容器 家庭衛生用紙	水泥紙袋、牛皮紙袋、瓦楞紙箱、紙盒、牛皮紙箱、其他各種紙容器、瓦楞紙板 衛生紙、面紙、衛生棉、紙尿褲、餐巾紙、紙巾、化妝紙

部門編號	部門名稱	各部門主要商品及服務
044	其他紙製品 印刷	蠟紙、複寫紙、壁紙、電腦報表紙、影印用紙、事物機器用紙捲、紙管、傳真紙、感熱紀錄紙、離型紙、紙膠帶、膠紙、玻璃紙、神紙(冥紙)、其他加工紙製品
	印刷	各種簿本、帳冊、印刷品裝訂、廣告印刷品、已印製之信封、信箋、明信片(無版權)、交誼卡
045	石油煉製品 汽油 柴油 航空用油 燃料油 潤滑油 輕油(石油腦) 煉油氣 瀝青 其他石油煉製品	高級汽油、普通汽油、半精煉石油、二行程汽油、無鉛汽油、蒸餾汽油 柴油、甲種漁船油、生質柴油 航空汽油、航空燃料油 燃料油、製氣油、重油、輕燃油、精煉燃料油、乙種漁船油 潤滑油、防銹油、絕緣油、變壓器油、煞車油、機油 輕油(石油腦) 煉油氣、液化石油氣(L P G) 瀝青(柏油)、石油土瀝青 煤油(燈用燈)、石油煉製所得石化原料副產品
046	焦炭及其他煤製品 焦炭及其他煤製品	煤球、煤磚、焦油乳液、焦炭、煉煤氣、煤餅、焦煤、煤焦瀝青、石油焦煤、煤焦油、乳化瀝青
047	基本化學材料 硫酸 鹼氣及其產品 氧 氮 其他氣體	硫酸 鹽酸、固鹼、液氯、液鹼、燒鹼(氫氧化鈉)、氯氣、小蘇打(碳酸氫鈉)、純鹼(碳酸鈉) 氧、臭氧 氮 氫、氫、氬、氖及其他稀有氣體

部門編號	部門名稱	各部門主要商品及服務
048	精密化學材料	放射性同位元素、矽晶圓(未經磊晶製程)、化合物半導體材料(未經磊晶製程)、太陽能矽晶片(未經磊晶製程)、液晶小分子
	其他化學材料	氯酸鉀、電石、酒精(乙醇)、磷酸、硫酸鈉(芒硝)、低硫酸鈉(保險粉)、乳酸、檸檬酸、砷酸、亞砷酸、硼酸、氰酸、氫氧化鉀(苛性鉀)、過氧化鉀、氧化鎂、過氧化氫(雙氧水)、礦物性焦油、礦物蠟、二氧化鈦(鈦白)、二氧化鋅(鋅白)、汞(水銀)、純硫、其他化學元素、其他有機化合物、無機化合物、金屬氧化物、尿素(純)、硼砂、石粉(碳酸鈣)、硫磺、硫酸銨(原料級)、氰化金鉀(金鹽)、木焦油、木炭、乾冰、硬(軟)脂酸、合成食品色素
	石油化工原料	
	乙烯	乙烯
	丙烯	丙烯
	四碳烯烴	丁二烯、丁烯、異丁烯
	芳香烴(苯類)	苯、甲苯、二甲苯、乙苯、烷基苯、對二甲苯(PX)、鄰二甲苯(OX)
	P T A	純對苯二甲酸(P T A)
	氯乙烯單體	氯乙烯單體(V C M)
	苯乙烯單體	苯乙烯單體(S M)
	乙二醇	乙二醇(E G)
丙烯腈	丙烯腈(A N)	
己內醯胺	己內醯胺(C P L)	

部門編號	部門名稱	各部門主要商品及服務
	其他石油化工原料	甲醇、丙二醇(PG)、甲基丙烯酸甲酯(MMA)、酸二辛酯(DOP)、酸酐(PA)、碳煙、正己烷、乙炔、甲烷、乙烷、環氧乙烷(EO)、丙烷、環氧丙烷(PO)、環己烷、異丙醇(IPA)、己二酸、丁醇、辛醇、異辛醇、甲醛(福馬林)、乙醛、醋酸、醋酸乙烯酯、丙烯酸酯、酚、丙二酚(BPA)、丙酮、環己酮、甲基第三丁基醚、合成甘油、合成酚(石碳酸)、甲醚、乙醚、對苯二甲酸二甲酯(DMT)、鄰苯二甲酸二辛酯酮、甲苯二異氰酸酯(TDI)、鄰苯二甲酸酐、其他無環烴、聚丙二醇(PPG)
049	肥料及氮化合物	
	複合肥料及氮化合物	硝酸、液體氮、氮氣(無水氮)、尿素(肥料級)、硫酸銨(肥料級)、硝酸銨、氰氯化鈣、硝酸銨鈣、硝酸鈉、過磷酸鈣、磷礦粉、氯化鉀、硫酸鉀、磷酸銨、磷酸鉀、硝酸鉀等
	其他化學及有機肥料	微量要素肥料、植物活力素、鎂肥、含農藥肥料、矽酸肥料、土壤改良劑、有機肥料(工廠製)、培養土
050	塑膠(合成樹脂)	
	聚氯乙炔	聚氯乙炔(PVC)
	聚乙烯	聚乙烯(PE, 含高、中、低密度及線性低密度)
	聚丙烯	聚丙烯(PP)
	聚苯乙烯	聚苯乙烯(PS)
	ABS樹脂	ABS樹脂(丙烯腈-丁二烯-苯乙烯樹脂)、AS樹脂(丙烯腈-苯乙烯樹脂)
	聚胺基甲酸酯樹脂	聚胺基甲酸酯樹脂(PU)
	不飽和聚酯樹脂	不飽和聚酯樹脂(UP)
	酚甲醛樹脂	電木粉、酚甲醛膠合劑、其他酚甲醛樹脂
	環氧樹脂	環氧樹脂(EP)
	聚酯粒	聚酯粒

部門編號	部門名稱	各部門主要商品及服務
051	<p>其他合成樹脂</p> <p>塑膠廢料</p> <p>合成橡膠</p> <p>合成橡膠</p>	<p>尿素甲醛膠合劑(尿素膠)、尿素甲醛成型粉、三聚氰胺樹脂(MF)、聚乙烯醇(PVA)、聚丁二醇、聚苯二醇、聚甲基丙烯酸甲酯、聚醋酸乙烯(PVAC)、乙烯-醋酸乙酯樹脂(EVA)、矽樹脂、鐵氟龍(FR)(氟樹脂)、聚對苯二甲酸二乙酯樹脂(PET)、聚對苯二甲酸二丁烯酯樹脂(PBT)、聚碳酸酯樹脂(PC)、醇酸樹脂、天然樹脂誘導體、石油樹脂、塗料用樹脂、離子交換樹脂、聚醯胺樹脂(PA)(耐龍粒)、聚縮醛(POM)、賽璐珞、工程塑膠、其他塑膠粒、液晶等</p> <p>人造樹脂之廢料、碎片、廢塑膠製品</p> <p>再生橡膠、苯乙烯-丁二烯橡膠(SBR)、腈橡膠、丁基橡膠(IIR)、橡膠乳液、聚甲基丙烯酸丙酯橡膠、矽橡膠、聚丁二烯橡膠(BR)、熱可塑性橡膠(TPE)及其他合成橡膠</p>
052	<p>合成纖維</p> <p>尼龍纖維</p> <p>聚酯纖維</p> <p>亞克力纖維</p> <p>碳素纖維</p> <p>其他合成纖維</p>	<p>尼龍絲(聚胺絲)、尼龍棉(聚胺棉)、尼龍粗絲</p> <p>聚酯絲、棉(達克龍、特多龍、台麗綾、衣絲龍、衣絲綾)</p> <p>聚丙烯腈棉(開司米龍、奧龍)</p> <p>碳素纖維</p> <p>聚乙烯纖維、聚丙烯纖維、聚氯乙炔纖維、醋酸纖維、羧基甲基纖維、丙酸纖維(CP)、彈性纖維及其他合成纖維棉、絲</p>
053	<p>其他人造纖維</p> <p>螺縈纖維</p> <p>其他人造纖維</p>	<p>螺縈棉(人造棉)、螺縈絲(人造絲)</p> <p>硬化纖維、蛋白質纖維、硝化纖維、硼纖維</p>
054	<p>農藥及環境用藥</p> <p>農藥及環境用藥</p>	<p>農藥原體、殺蟲劑、殺鼠劑、殺菌劑、除草劑、巴拉松、植物生長調節劑、蚊香</p>

部門編號	部門名稱	各部門主要商品及服務
055	塗料、染料及顏料 塗料(含油漆) 染料、顏料及油墨	絕緣凡立水、噴漆、天然漆、紅丹漆、洋乾漆、調和漆、塑膠漆、油漆、合成假漆溶劑、塗料用稀釋劑、假漆之增硬劑、水漆(乳化漆或分散漆)、立德粉、油灰(補土) 染料、顏料、油墨、人造有機染料及天然靛、色澱、著色材料、乳光劑、珞瑯、彩緞加光劑、油墨稀釋劑、螢光劑、色母、印泥及其他色料等
056	清潔用品及化粧品 清潔用品 化粧品	洗衣粉、濃縮洗衣粉、洗滌肥皂、藥皂、牙膏、牙粉、合成清潔劑、其他清潔劑、界面活性劑、天然甘油 香皂、香水、面霜、洗面乳、髮油、爽身粉、面粉、口紅、眉筆、染髮劑、髮膠、洗髮精、潤髮乳、沐浴乳、其他各種化粧品
057	其他化學製品 產業用化學製品 其他化學製品	凡士林、空膠囊、催乾劑、脫腦油、精油及化粧品原料、香料、強力膠、熱熔膠、糊精、澱粉膠、松香、人造蠟、白蠟、人造石墨、墨水、動物炭煙、抗震劑、薄荷腦、樟腦、固著劑、防火劑、混凝土用化學品、電鍍用化學品、鍋爐清洗劑、冷卻劑、防銹劑、除銹劑、防腐劑、媒染劑、顯影劑、感光劑、感光紙、感光片、相紙、定性劑、漂白劑、活性碳、丹寧酸、薄荷油、樟腦油、碳粉、銀膠、乾膜、有機(無機)試藥、非食用動植物油脂、植物鞣劑、冷媒等 地板蠟、亮光蠟、火柴、蠟燭、鞭炮、煙火、炮竹、火藥、雷管、導火索、引爆器、滅火劑、環境芳香劑等
058	醫療藥品	

部門編號	部門名稱	各部門主要商品及服務
059	西藥	原料藥、抗生素、胃腸藥劑、荷爾蒙、營養治療劑、維生素、磺胺劑、鴉片鹼、金雞納霜、嗎啡、強心藥劑、抗組織胺劑、止血藥劑、血漿及其代用品、血清及疫苗、抗毒劑、皮病劑、血管劑、腎臟藥劑、魚肝油、肝精、各種注射液劑、口服片劑或粉劑、可得因、麻黃素、海人酸、葉酸、其他各種藥物及藥品製劑
	中藥	中藥成藥、黃蓮、甘草、人參、生地、牛黃、犀牛角、虎骨、石黃、丸藥、萬金油、其他採煉泡製中藥材及製造丸、丹、膏、散等劑及中藥濃縮劑
	體外診斷試劑	酵素診斷試劑、懷孕診斷試劑、代謝物診斷試劑、電解質診斷試劑、細胞學、組織學診斷試劑、微生物、病毒、血清診斷試劑、臨床生化診斷試劑(含毒性診斷)、血液學診斷試劑(凝血反應診斷試劑)、生物晶片
	醫護材料	醫療用膠布及膠紙、醫療用棉製品(如脫脂棉、消毒紗布、繃帶、藥棉、棉花棒等)、縫合線、其他醫療用品
	橡膠製品	
	橡膠外胎	大汽(客貨)車外胎、小汽(客貨)車外胎及機車用之外胎、自行車外胎、航空機用之外胎、其他橡膠實心胎及再生輪胎
	橡膠內胎	大汽(客貨)車內胎、小汽(客貨)車內胎、機車內胎、自行車內胎、其他內胎
	工業用橡膠製品	三角膠帶、平面輸送帶、橡膠滾筒、橡膠迫緊(油封)、防舷材、汽車用橡膠零件、防震橡膠、電子電機用橡膠零件
	橡膠管、板	橡膠管、板、片及軟質橡膠
	其他橡膠製品	橡膠手套、橡膠線、橡膠絲及繩索、橡膠雨衣、橡膠海棉、橡膠家具用品(如床墊、座墊、枕頭)、矽膠製品、保險套、潛水衣、橡膠鞋材、其他橡膠製品
060	橡膠廢料	軟質橡膠廢料、硬質橡膠廢料
	塑膠製品 塑膠皮、布	塑膠皮、塑膠合成皮、塑膠布

部門編號	部門名稱	各部門主要商品及服務
	塑膠管、板 塑膠膜、紙 塑膠袋 塑膠外殼及配件 其他塑膠製品	塑膠板、塑膠硬管、塑膠軟管、塑膠浪板、塑膠管、壓克力板 塑膠膜、塑膠紙、保鮮膜、塑膠封裝膜、塑膠包膜 塑膠包裝袋及其他塑膠袋 電話塑膠外殼、電腦塑膠外殼、小家電塑膠外殼、影印機塑膠配件、電視機塑膠外殼、冰箱內部塑膠配件、汽車塑膠配件（不含車體與保險桿）等 塑膠碗、塑膠盒、塑膠壺、塑膠杯、塑膠瓶、塑膠筷、塑膠桶、塑膠牙刷、塑膠衣架、塑膠肥皂盒、強化塑膠容器、強化塑膠浴缸、強化塑膠門窗、泡沫塑膠視墊、塑膠窗紗、塑膠地磚、塑膠泡棉、絕緣塑膠帶、塑膠地毯、塑膠百葉窗、PP 打包帶、PE 包裝帶、塑膠粘性膠帶、塑膠擺飾、保麗龍、膠合塑膠輕便雨衣、塑膠衣櫥、人造石、塑膠鞋材、其他塑膠製品
061	玻璃及其製品 平板玻璃及其製品 玻璃容器 玻璃纖維 其他玻璃製品 破碎玻璃品	平板玻璃、壓花玻璃、磨光玻璃、有色平板玻璃、浮式平板玻璃、安全玻璃、強化玻璃、膠合安全玻璃、鏡板玻璃、玻璃基板 玻璃瓶、餐飲用及製藥用玻璃器皿、水晶玻璃器皿、玻璃杯、酒瓶、汽水杯、玻璃盤、燒杯、試管等實驗用玻璃器皿及其他玻璃容器 玻璃棉、玻璃纖維、玻璃纖維紗、玻璃纖維紗束 其他水晶玻璃製品、電器玻璃(含電燈玻璃外罩)、鐘錶玻璃、照明及訊號用玻璃外體、玻璃絕緣體及未經光學加工之眼鏡用玻璃等光學玻璃元件、玻璃壁磚、玻璃藝品、玻璃磚、其他玻璃製品 碎玻璃、其他廢玻璃品
062	陶瓷製品 家用陶瓷製品	家庭用瓷器、陶器、陶瓷裝飾品、陶瓷餐具、陶瓷工藝品、琺瑯製品、陶瓷製坯

部門編號	部門名稱	各部門主要商品及服務
063	工業或試驗用陶瓷製品 水泥	工業用陶瓷製品、試驗用陶瓷製品、陶瓷絕緣體、瓷化學容器 水泥、水泥熟料、普通水泥、防水水泥、快乾水泥、白水泥、飛灰水泥、其他水泥
064	水泥製品 預拌混凝土 其他水泥製品	預拌混凝土 水泥管、水泥磚、水泥桿(樑)、水泥瓦、水泥電桿、水泥柱、空心水泥磚、水泥基樁、預力製品、預鑄水泥製品、其他混凝土製品及水泥製品
065	其他非金屬礦物製品 耐火材料 黏土建築材料 石材製品 其他非金屬礦物製品	保溫磚(泥)、斷熱磚(泥)、碳化矽磚、耐火纖維、坩堝、耐火磚、耐火泥、耐火石灰等 瓷磚、面磚、地磚、空心瓦、花磚、瓦、煙囪罩管、馬賽克磁磚、瓦管、彩磚、膠泥磚、紅磚、琉璃磚瓦、衛生瓷器、陶質洩水槽、陶瓷洗滌盆及浴缸、瓷水龍頭把柄及瓷抽水馬桶等衛浴設備製品 石碑、石器物、石材雕刻品、鋪砌塊石、庭院石雕、石材家具、鋪地石板、石材工藝品、石材建築材料 石棉製品、過濾管、寫字石板、礦物性絕緣物品、砂布、砂紙及其類似品、膠泥、金剛砂、其他工業及研磨材料、雲母片、板、管、其他雲母製品、瀝青製品(瀝青混凝土)、砂輪、熟石膏、滑石粉、工業鑽石、石膏製品、磨輪(手搖及動力機用)、手用磨石、琥珀石板、石墨模、石灰石製品、爐石、樹脂砂、生(熟)石灰、白土
066	廢非金屬礦物製品 生鐵及粗鋼 生鐵、燒結礦 合金鐵	廢磚塊、廢瓷磚等 生鐵(銑鐵)、鐵水、鏡鐵、鑄鐵、海棉鐵、鐵粉、燒結礦 錳鐵、矽鐵、矽錳鐵、鎳鐵、鈾鐵、鉻鐵、其他合金鐵

部門編號	部門名稱	各部門主要商品及服務
067	碳素鋼錠(胚)	普通鋼錠(胚)、低碳鋼錠(胚)、中碳鋼錠(胚)、高碳鋼錠(胚)
	特殊鋼錠(胚)	不鏽鋼錠(胚)、合金鋼錠(胚)
	廢鋼鐵	廢鋼鐵(初級)製品
	鋼鐵初級製品	
	鑄鋼鐵品	鑄鐵件、鑄鋼件、鑄鐵管
	熱軋鋼品	鋼板、熱軋鋼板、熱軋鋼捲(片)、熱軋鋼片(應用於車架、橋樑、建築道路、護欄、鋼管、壓力容器及園藝等方面)
	冷軋鋼品	冷軋鋼捲(片)、冷軋鋼帶、分條鋼捲、電磁鋼捲片(矽鋼片)、鍍面鋼捲片、馬口鐵皮、彩色鋼捲片(應用於汽車車體、電子零件、家電用品、鋼製家具容器、電腦機殼等方面)
	棒鋼(條鋼)	直棒、鋼筋、圓鐵、棒鋼、方鋼條、竹節鋼筋
	盤元(線材)	各種盤元
	型鋼	H型鋼、U型鋼、角鋼(鐵)、槽鐵、鋼軌、扁鋼(鐵)等
	鋼管	鋼(鐵)管、普通鋼管、有縫鋼管、無縫鋼管
	鋼線、鋼纜	鋼線、鋼纜
	其他鋼鐵初級製品	鋼鐵絲、鋼鐵箍、黑鐵絲、鍍鋅鐵絲
	068	鋼鐵初級製品下腳
鋁		
鋁錠		初生鋁錠、鋁合金錠
鋁鑄造品		鋁鑄造品、再生鋁熔鑄
鋁(合金)板、片、管、條		鋁(合金)片、擠型、板、條、管、線、絲、空心鋁(合金)棒、鋁(合金)棒、盤元、角型、其他鋁(合金)軋壓品，或經磨光、鍍金、銀、上漆之上述產品等
鋁箔		鋁箔(紙)、鋁合金箔、鋁箔麥拉帶
廢鋁		廢鋁料及碎料

部門編號	部門名稱	各部門主要商品及服務
069	其他金屬 銅 銅鑄造品 鎂及其鑄造品 其他金屬及其鑄造品 其他金屬廢品	銅、電解銅、黃銅、氣泡銅、精鍊銅、砲銅(青銅)、電鍍用陽極銅、銅合金、白銅等銅及銅合金之錠、塊、板、片、(空心)棒、條、桿、管、角、型、節、絲、箔、粉等 銅鑄造品 鎂錠、鎂合金錠、鎂板、片、條、管、鎂合金品、鎂鑄品等 金、銀、鉑、鉛、鋅、錫、鎳等金屬及其合金之錠、塊、板、(空心)棒、管、條、片、箔、粉等、鍍條、濺鍍靶材 廢銅、銅碎料、其他金屬廢品及碎料
070	金屬刀具、手工具及模具 金屬刀具及手工具 金屬模具	套筒及各類扳手、螺絲起子、切鉗、農林園藝手工具、拔釘工具、手鋸、剪鉗(老虎鉗)、鎖具及鑰匙、金屬刀、叉、筷、湯匙、剪刀、銼刀、雕刻刀及車削刀具、銑刀、鑽頭、沖床沖頭、夾具、治具等裝配於手工具或工具機之金屬可互換工具 各種壓鑄、沖壓、鍛造、鑄造、塑膠成型等模具
071	金屬結構及建築組件 金屬結構 金屬建築組件	金屬結構、金屬橋段、金屬樑柱、金屬帷牆 金屬門框、金屬門窗、金屬瓦、金屬天花板、金屬樓梯、金屬欄杆、輕鋼架、金屬高架地板
072	金屬容器 鍋爐、金屬貯槽及壓力容器 其他金屬容器	鍋爐及其附屬裝置(冷凝器、節煤器、蒸汽收集器、散熱器)、金屬貯槽、金屬水塔、瓦斯鋼瓶、壓力容器、核子反應器 金屬罐(馬口鐵罐)、金屬瓶、金屬箱、金屬桶、金屬筒、金屬盒
073	其他金屬製品	

部門編號	部門名稱	各部門主要商品及服務
074	螺絲、螺帽及鉚釘	梢、釘、鉚釘、螺帽、螺栓、螺絲、螺旋鉤、螺旋圈、墊圈(華司)等
	金屬彈簧及線製品	彈片、彈簧、縫針、鉤針、別針、縫釘、刺鐵絲網、衣架、鐵鏈、柵格、籬網、圖釘、迴形針、大頭針、釘書針、裝訂針、金屬髮夾
	其他金屬製品	金屬夾、蹄鐵、金屬製永久性磁鐵、船錨、鋼盔、關門器、金屬鈴、金屬把手、金屬鍋、碗、金屬滑輪、金屬馬具、金屬軟管、金屬通氣口、鐵皮通風管、鐵皮導水管、金屬煙灰缸、金屬瓶蓋、保險箱(櫃)、金屬外殼、移動式金屬梯、彈藥、散熱片
	半導體	
	晶圓	磊晶矽晶圓、晶圓測試
	光罩	光罩
	記憶體	動態隨機存取記憶體(DRAM)、靜態隨機存取記憶體(SRAM)、唯讀記憶體(ROM)、繪圖記憶體(GRAM)、鐵電記憶體(FRAM)、磁阻記憶體(MRAM)、快閃記憶體(Flash)
075	積體電路	標準邏輯積體電路(ASIC、ASSP)、微元件積體電路(CPU、MPU、MPR、DPS)、類比積體電路、其他積體電路
	分離式元件	電晶體、二極體、分離式元件專用導線架、積體電路引腳架、開流體
	被動電子元件	
076	印刷電路板	
	印刷電路板	銅箔基板、印刷電路板
077	光電材料及元件	
	液晶面板	液晶面板及其模組
	液晶面板元件	彩色濾光片、背光模組、背光源用冷陰極燈管、導光板、擴散板(膜)、聚光膜(片)、增光膜(片)

部門編號	部門名稱	各部門主要商品及服務
078	發光二極體 太陽能電池及其模組 其他光電材料及元件 其他電子零組件 印刷電路板組件 其他電子零組件	發光二極體(LED) 太陽能電池及其模組 雷射二極體、光電晶體、檢光元件、電藕合元件、電漿面板、偏光板 主機板、音效卡、網路卡、控制卡、視訊卡、記憶體模組、記憶卡等各式介面卡及其他印刷電路板組件 電子管、電子開關、整流器、連接器、濾波器、微波元件、感應器、等化器、電子槍、石英振盪器、IC 智慧卡、SD 記憶卡、USB 連接線等
079	電腦產品 電腦產品	大型電腦、桌上型、筆記型、伺服器、準系統、工業電腦、平板電腦、自動售票機(含電腦主機)、POS 收銀系統(含電腦主機)及其他微型、資料微處理機、電子字典
080	電腦週邊設備 顯示器 其他電腦週邊設備	顯示器、終端機 電腦機殼(已組裝零配件)、光碟機、燒錄器、掃描器、硬碟機、記憶盤、讀卡機、磁帶機、印表機(含多功能事務機)、滑鼠、鍵盤、繪圖機、電子筆、數位投影機、隨身碟及其他週邊設備
081	通訊傳播設備 電話及手機 交換機、有線傳輸設備器材 其他通訊傳播設備及零件	手機、有線電話機、無線電話設備、按鍵電話系統、電話答錄機、有線對講機、影像對講機 局端交換機、載波系統、多工機、數位線路倍增器、光終端機、其他同步、非同步傳輸設備 傳真機、用戶專用交換機、電傳打字機、機上盒、呼叫器、遙控設備(含遙控器)、電視信號播送設備、直播電視衛星接收機、天線、數據機、橋接器、路由器、閘道器、防盜防災系統設備、車用防盜器、電眼、集線器、網路連接器及其他通訊設備與零配件

部門編號	部門名稱	各部門主要商品及服務
082	視聽電子產品 電唱機、收錄音機 電視機 其他視聽電子產品及影視音響零配件	電唱機、無線電收音機、電唱收音機、電晶體收音機、音響組合、點唱機、收錄音機、錄音機、音碟機、語言學習機、MP3 錄放音機 彩色電視機、手提電視機 錄放影機、雷射碟影機、數位影音光碟機、家用攝影機、影帶(光碟)拷貝機、行車記錄器、電子遊樂器及其他視聽電子產品；麥克風、調諧器、揚聲器、擴音機、耳機等影視音響零配件
083	空白資料儲存媒體 空白光碟片 其他空白資料儲存媒體	各種空白光碟片 各種空白錄音帶、錄影帶、唱片、磁片、磁碟片、磁帶、磁條卡
084	量測、導航、控制設備及鐘錶 量測、導航及控制設備 鐘錶	水錶、電錶、汽機車儀表、度量衡儀器、測量儀器、精密標準儀器、轉數計、生產計數器及類似計數器、天平、衡重機及砝碼、其他科學儀器、羅盤、示波器、航海儀器、電子加速器、理化分析儀器、測重磅、衛星導航系統(GPS)設備、聲納設備、航管系統、雷達、半導體檢測設備、數值控制操作器、電子與質子顯微鏡及繞射設備、智慧手環 手錶(含智慧手錶)、鐘、電子鐘錶、筆錶、機械鐘、機械錶、沙漏計時器、精密計時儀、時間控制系統、停車計時器、其他鐘錶及零件
085	輻射及電子醫學設備、光學儀器 輻射及電子醫學設備	X光機、助聽器、電療儀器、胃鏡、病床監視系統、矯治設備、心律調整器、超音波掃描機、手術設備、食品殺菌輻射設備、其他電子式醫療儀器及用具

部門編號	部門名稱	各部門主要商品及服務
086	光學儀器及攝影器材 發電、輸電及配電設備 電機 輸配電系統設備	光學鏡片、投影機、望遠鏡、複式光學顯微鏡、照相機、電影攝影機、放映機、攝影用閃光器材、鏡頭、其他光學儀器及設備 發電機、電動機(馬達)、電動機起動器、電動機控制器、小型馬達、電動機(馬達)專用線圈 電力用變壓器、斷路器、電力用繼電器及大電流控制開關、配電盤、配電器材、電磁制動器、線路切斷器、電力控制盤、保險絲、照明用安定器
087	電池	乾電池、鉛酸蓄電池、鋰電池及其他類型電池
088	電線、電纜及配線器材 電線及電纜 配線器材	裸線、漆包線、電力電纜、通信電線電纜、光纖電纜 電插座、插頭、開關箱、接線盒、傳輸桿、避雷器、配線用開關、電力連接器、電力匯流排、塑膠製未載電配線分線箱及配線槽
089	照明設備 電燈泡及燈管 照明器具 照明設備零件	電燈泡、日光燈管、水銀燈管(泡)、霓虹燈管、車用燈泡、信號燈管、石英燈管、集魚用燈泡、紫外線燈、LED燈泡、冷陰極燈管、其他未列名電燈泡及燈管 日光燈、水銀燈、壁燈、檯燈、吊燈、螢光燈、美術燈、廣告燈、霓虹燈、聖誕裝飾燈、指示燈、LED燈具、手電筒、乙炔燈、煤油燈、煤氣燈及其他未列名照明器具 各種照明設備之零件
090	家用電器 家用空氣調節器	空氣調節器(冷、暖氣機)、除濕器、加濕器

部門編號	部門名稱	各部門主要商品及服務
	其他家用電器	電冰箱及冷凍機櫃、冷凍庫、冷藏箱等家用冷凍機及組件；洗衣機、脫水機、乾衣機等家用洗衣設備；電扇及通風電扇(抽風機)等家用電扇；電鍋、微波爐、電烤箱、電磁爐等家用電熱器具、果汁機、電按摩器、電鬚刀、電髮剪、吸塵器、打蠟機、排油煙機、空氣清淨機、洗碗機、電捕昆蟲器、電蚊香座、非電熱式金屬製家用取暖及烹飪用具(如：瓦斯爐、火爐、烤箱)、瓦斯熱水器、濾水器
091	家用電器零件 其他電力設備 其他電力設備	各種家用電器之零件 電力用整流器、電容器、電阻器、充電器、電源供應器、變頻器、警報器、電鈴、電笛、電子記分板、電力交通誌誌設備、LED 全彩看板、不斷電設備(UPS)、超音波洗滌機(實驗室及醫學用除外)、電焊機、點焊機、輪焊機、高週波焊接機、高週波熔接機、氣焊機、電磁鐵、端子、行動電源、燃料電池
092	金屬加工用機械設備 冶金機械設備 金屬切削工具機 其他金屬加工用機械設備	壓鑄機、滾軋機、鑄造機、壓軋機、金屬冶鍊設備、連續鑄造機、砂模鑄造機、溶解爐、電弧爐、感應爐、粉末冶金設備 磨床、鑽床、插床、刨床、車床、搪床、銑床、鋸床、拉床、磨光機、研磨機、拋光機、雕刻機、搪磨機、滾齒機、切管機、螺紋切製機、金屬切割機、其他綜合加工或切削中心機 沖床、壓床、剪床、折床、鍛錘、板金機械、造模機、鍛造機、伸線機、製管機、捲片機、型鍛機、鉚釘機、熱處理機械、電鍍設備、螺栓機、螺絲螺帽機、彈簧製造機、表面處理機、真空濺鍍設備、靜電塗裝設備等其他各種金屬加工機械設備
093	金屬加工用機械設備零件 其他專用機械設備	零件

部門編號	部門名稱	各部門主要商品及服務
	農用及林用機械設備	耕耘機(農用曳引機)、播種機、收割機、農用噴霧器、除草機、採收機械、農用捆紮機、聯合收穫機、洗蛋機、蛋類分級機、水果分級機、其他農用及林用機械
	採礦及營造用機械設備	礦砂選別機械、礦物軋碎機械、浮煤設備、碾礦機、營造用石材鑽孔機、營造用石材切割機、探鑽機、掘鑿機、打樁機、推土機、拌合機、混凝土攪拌機、營造用振動機、壓路機、挖土機、營造用曳引機
	食品、飲料及菸草製作用機械設備	微粉集粉設備、攪拌機、醱酵槽、壓碎粉碎研磨機、碾米機、食品飲料及菸草機械、屠宰機械、自動食品烘焙機、研磨機、脫水機、飲料製造機、糖果機、製茶機械、製菸機械、製糖機械、篩粉機、釀酒機械、飼料機械、魚類加工機械、麵食機、製油機、肉類加工機、米粉機、咖啡研磨機、碎肉器、果汁壓榨器、非家用瓦斯煮飯器、其他食物及飲料調製分配或調味用機械
	紡織、成衣及皮革生產用機械設備	家用縫紉機、棉織機、縫紉平車、合撚機、自動編織機、印花機、染布機、兩面針織機、萬能針織機、撚絲機、整經機、紡紗機、織布機、上漿機、染色機、起絨機、電動編織機、紡錠針織機、縫合機、織襪機、精揉機、熟皮整理機、熟皮鞣製機、製鞋機、產業用洗衣設備
	木工機械設備	木工車床、木工鋸床、木工銑床、木工磨床、木工鑽床、木材用液壓機、刨木機、刨皮機
	化工機械設備	化工用塔槽、切皂機、煉油設備、製藥機、遠心分離機、油漆製造機、同位素分離器、化工用造粒機、其他化工機械
	橡膠及塑膠加工用機械設備	切膠機、押出機、噴粉機、橡膠用混合機、膠料分條機、成型機、加硫機、洗膠機、壓延機、塗膠機、上膠機、擠型機、發泡機、吹袋機、塑膠射出成型機、其他塑膠橡膠加工機械
	電子及半導體生產用機械設備	印刷電路板生產設備、液晶顯示器生產設備、被動元件生產設備、半導體製程設備、半導體構裝設備

部門編號	部門名稱	各部門主要商品及服務
094	其他專用機械設備	球磨機、電器製造機械、陶瓷烘製機械、製磚設備、玻璃吹製機、自動化產業機械、火柴機、製刷機、釘合機、燈泡製造機、玻璃纖維製造機、玻璃瓶製造機、鉛筆製造機、拉鍊製造機、造紙機械(含磨漿機、紙用乾燥機及漂白機、裁紙機等)、印刷機械(含照相製版機及分色機、排版機、膠背機等)
	其他專用機械設備零件	零件
	通用機械設備	
	動力機械設備	發動機、內燃機、渦輪機、引擎、其他發動、活塞及活塞環
	流體傳動設備及泵與壓縮機	液壓與氣動泵、液壓與氣動馬達、液壓與氣壓缸、抽水機、空氣壓縮機、送風機、抽油機、抽氣機、鼓風機、真空泵浦、抽氣筒、其他類似機械
	活栓及活閥	活栓、考克、閥(凡而)、水龍頭、滅火噴口
	機械傳動設備	軸承、滾珠、曲柄軸、傳動軸、偏心軸、聯軸器、各型軸承(培林)、軸封等零件與齒輪、滑輪、飛輪、凸輪、離合器、剎車器、變速機、滾珠螺桿、線性滑軌、各型齒輪及其他變速機械
	輸送機械設備	絞盤、千斤頂、輸送機、升降機、電梯、吊車、起重機、堆高機、裝卸機、搬運機、滑輪器械、取料機、高效率傳動皮帶、曳引設備、機械式立體停車裝置、其他輸送及搬運機械
	事務機械設備	收銀機、釘書機、打字機、號碼機、削鉛筆機、支票繕寫機、封信機、啟信機、點鈔機、影印機、碎紙機、計算機
	污染防治設備	振動防制設備、噪音防制設備、水污染防治設備、空氣污染防治設備、廢棄物處理設備、土壤污染防治設備、資源回收物處理設備、廢水處理設備、集塵設備
動力手工具	手提氣鑽、手提研磨機、動力手工具、手提氣動鉚釘機、手提氣動鋸、電鑽、電鋸、氣動起子	

部門編號	部門名稱	各部門主要商品及服務
095	其他通用機械設備	冷凍設備及其他電動冷凍機、熱交換機、冷卻水塔、中央控制系統之空氣調節器、火車空調系統、滅火器、消防設備、噴槍、產業用飲用水設備、自動販賣機、蒸氣清潔機、機械臂、熱交換器、包裝機械、噴砂機、蒸餾機械、液體過濾或淨化設備、太陽能熱水器、散熱器、汽車冷氣系統、工業用抽通風機、捲尺、水準儀、非家用電乾手器、非電動熔接及焊接設備、雷射加工設備、化學加工設備、水刀加工設備、電漿加工設備、放電加工設備、超音波加工設備、電子束加工設備、離子束加工設備、電化學加工設備、其他非傳統加工設備、產業通用機器人
	通用機械設備零件	零件
	汽車	
	汽車	電動汽車、客車、轎車、旅行車、貨車、特種用途車(油罐車、水泥車、預拌混凝土車等)、曳引車(不含農業、營建工程業專用)、客貨兩用車、垃圾車、救護車、消防車、貨櫃車、底盤車、高爾夫球車、全地形車(ATV)、汽車引擎
	汽車車體	汽車車身打造、貨櫃、拖車、半拖車
096	汽車零組配件	冷卻系統、制動系統、懸吊系統、轉向系統、汽車噴射系統、防鎖死煞車系統、齒輪總成、差速總成、傳動總成、汽車曲軸、汽車凸輪軸、引擎軸、傳動軸、汽車連桿、汽車汽缸、汽車車門、變速箱、汽車離合器、避震器、汽車濾清器、觸媒轉換器、汽車化油器、車窗升降器、汽車水箱、汽車油箱、汽車燈座組、汽車電力系統、輪圈、汽車火星塞、汽車鏈條、汽車齒輪、汽車發電機、安全帶、汽車保險桿、汽車散熱器、汽車車架、底盤(未裝有引擎)及其他汽車專用零件
	船舶	
	商船	貨輪、油輪、客船、貨船、客貨船、冷凍船、貨櫃船、散裝船、子母船、其他商船
	遊艇	遊艇

部門編號	部門名稱	各部門主要商品及服務
	其他船舶及浮動設施	漁船、馬達船、拖船、特種作業船舶、工作船、救生艇、獨木舟、充氣船、巡邏船、帆船、浮塢、水上浮橋、水上倉庫、水上摩托車、浮力圍堰、浮標(釣魚用除外)、鑽油井平台、其他船舶、其他海上浮動設施
097	零組配件	零組配件
	機車	
	機車	機車、電動機車、機車引擎、電動自行車、電動輔助自行車
	機車零組配件	機車啟動馬達、汽缸、曲軸、凸輪軸、變速箱、機車離合器、避震器、煞車器、濾清器、水箱、油箱、機車燈座、電力系統、輪圈、機車鏈條、電動自行車零件及其他機車專用零件
098	自行車	
	自行車	二輪自行車、三輪自行車、越野自行車、折疊式自行車
	自行車零組配件	輪圈、自行車變速器、離合器、避震器、煞車器、定趾器、自行車車燈、自行車鏈條、自行車專用車架及其他自行車專用零件
099	其他運輸工具	
	航空器	噴射式飛機、渦輪螺旋槳飛機、螺旋槳式飛機、固定翼及旋翼飛機、直升機、滑翔機、航空用內燃機及噴射引擎、航空用燃氣及噴射輪機、飛機用螺旋槳、飛機彈射機、航空器之零件、類似飛機之裝置等
	軌道車輛	軌道電力機車、柴電機車、蒸汽機車、其他軌道車輛、煤水車、軌道車廂、車架、車軸、緩衝器、聯結器、制動器、轉向架、氣閘、氣軔及軌道車輛零配件等
	其他運輸工具	牛車、板車、其他人力車、嬰兒車、輪椅、畜力車、行李推車、電動代步車及專用零件等
100	非金屬家具	
	木竹藤製家具	木竹藤製桌椅、沙發、石面木台桌、凳、几、各種木竹藤製架櫥櫃床等其他木竹藤家具及其表面塗裝

部門編號	部門名稱	各部門主要商品及服務
101	其他非金屬家具 金屬家具	玻璃纖維製桌椅、架、櫥、櫃、床、塑膠製桌椅、泡棉床墊、乳膠床墊、汽車安全座椅（幼童專用）、其他非金屬家具等及其表面塗裝 金屬桌椅、金屬床(架)、金屬流理台、彈簧床墊、鐵書架、金屬理髮椅、金屬旋轉椅、櫃、文件櫃等及其表面塗裝
102	育樂用品 體育用品 玩具及遊戲機 樂器 文具用品	棒球、乒乓球及拍、羽毛球及拍、籃(足)球、保齡球、溜冰鞋、滑板車、乒乓桌、雪橇、球類用具、體操田徑體育用品、標槍、鐵餅、健身器材、釣具、人造魚餌、皮製運動手套及其他體育用品等 玩具、玩偶、吹氣玩具、玩具樂器、騎乘玩具、遙控玩具、投幣遊戲機 吉他、提琴、鋼琴、風琴、口琴、其他絃樂器、喇叭、管樂器、敲擊樂器、電子樂器、長笛、電風琴、電子琴、口哨、鍵盤樂器、薩克管、音樂鈴、音樂盒等 鋼筆、原子筆、鉛筆、毛筆、自來水筆、活動鉛筆及筆桿、打印台、蠟筆、簽字筆、黑板、算盤、粉筆
103	其他製品 眼鏡 醫療器材及用品 珠寶及金工製品 拉鍊及鈕扣	鋼筆、原子筆、鉛筆、毛筆、自來水筆、活動鉛筆及筆桿、打印台、蠟筆、簽字筆、黑板、算盤、粉筆 眼鏡、眼鏡框、護目鏡、義眼 體溫計、水銀血壓計、擔架、病床、注射器、注射針、導尿管、插管、人工器官、義肢、假牙、齒模、牙科用黏固粉、接骨釘、醫療用手杖、整牙器及玻璃醫療用器材等製品 鑲嵌貴金屬、未具法償之貴金屬硬幣、已加工之天然寶石、鑽石、珍珠、人造寶石貴金屬製品 拉鍊、鈕扣

部門編號	部門名稱	各部門主要商品及服務
	其他製品	傘、假髮、保溫容器、人造花、打火機、拖把、掃帚、毛或鬃刷、煙斗、手杖(非醫療用)、髮梳、髮夾(非金屬製)、婦女胸衣用之支撐物、羽毛及羽毛製品、毛氈、針包、扇、珊瑚及象牙等之飾物、已加工之貝殼及貝殼製品、雕刻手工藝品、香煙濾嘴、標本、櫥窗假人、其他手工藝品、線香、防火衣、防毒面具、木屑炭(原子炭)、棺柩、護脛
104	燃氣 燃氣	成品天然氣之轉換、氣化還原、管道輸送，液化石油氣之上游經銷、分裝
105	自來水 自來水	自來水
106	廢水及污水處理 廢水及污水處理	家庭污水清運、水溝、化糞池之清理，流動廁所清潔服務、廢(污)水處理
107	廢棄物清除、處理 廢棄物清除、處理	堆肥處理、有害及非有害廢棄物清除、處理
108	資源回收處理 資源回收處理	廢車船拆解、車殼粉碎、廢輪胎粉碎、廢家電(電腦)拆解、廢照明光源回收處理、廢玻璃處理成碎玻璃砂等
109	出版品 新聞出版 軟體出版 圖書雜誌及其他出版	報紙發行、數位新聞出版 作業系統軟體出版、應用軟體出版、套裝軟體出版、遊戲軟體出版、線上遊戲網站經營 圖書出版、雜誌出版、百科全書出版、地圖出版、技術手冊出版、電子書出版、有聲書出版、電話簿出版、賀卡出版、明信片出版、工商名錄出版、廣告印刷品出版
110	影片及音樂出版品 影片出版品	電影、電視節目、電視廣告及其他影片

部門編號	部門名稱	各部門主要商品及服務
	聲音錄製及音樂出版品	原創有聲母片、唱片、已錄製錄音帶、雷射唱片、廣播節目預錄帶
200	空櫃貨	以貨櫃裝載之各種貨品
201	貨櫃貨	

(二)鄉鎮市區編號一覽表

鄉鎮市區及編號				鄉鎮市區及編號				鄉鎮市區及編號			
02 宜蘭縣				09	北埔鄉	13	大村鄉				
01	宜蘭市	鎮	市鎮	10	寶山鄉	14	大埔鄉	村	鹽	鄉	
02	羅東鎮	鎮	鎮	11	峨眉鄉	15	埔心鄉	頭	靖	鄉	
03	蘇澳鎮	鎮	鎮	12	尖石鄉	16	永靖鄉	頭	頭	鄉	
04	頭城鎮	鎮	鎮	13	五峰鄉	17	社頭鄉	水	斗	鄉	
05	礁溪鄉	鄉	鄉	05 苗栗縣				18	二北鎮	林	鎮
06	壯圍鄉	鄉	鄉	01	苗栗市	市	鎮	二田鎮	尾	鎮	
07	員山鄉	鄉	鄉	02	苑裡鎮	鎮	鎮	21	田埤鄉	頭	
08	冬山鄉	鄉	鄉	03	通霄鎮	鎮	鎮	22	芳苑鄉	苑	
09	五結鄉	鄉	鄉	04	竹頭份鎮	鎮	鎮	23	大城鄉	城	
10	三星鄉	鄉	鄉	05	後龍鎮	鎮	鎮	24	竹塘鄉	塘	
11	大同鄉	鄉	鄉	06	卓蘭鎮	鎮	鎮	25	溪州鄉	州	
12	南澳鄉	鄉	鄉	07	大湖鄉	鄉	鄉	26			
68 桃園市				08	大公館鄉	08 南投縣					
01	桃園區	區	區	09	銅鑼鄉	01	南投市	投	市	市	
02	中壢區	區	區	10	南庄鄉	02	埔里鎮	里	鎮	鎮	
03	大溪區	區	區	11	頭屋鄉	03	草屯鎮	屯	鎮	鎮	
04	楊梅區	區	區	12	三義鄉	04	竹山鎮	山	鎮	鎮	
05	蘆竹區	區	區	13	西湖鄉	05	竹集鎮	集	鎮	鎮	
06	大園區	區	區	14	西湖鄉	06	集名鄉	間	鄉	鄉	
07	龜山區	區	區	15	造橋鄉	07	名鹿谷鄉	谷	鄉	鄉	
08	八德區	區	區	16	三灣鄉	08	中寮鄉	寮	鄉	鄉	
09	龍潭區	區	區	17	獅潭鄉	09	魚池鄉	池	鄉	鄉	
10	平鎮區	區	區	18	獅安鄉	10	國姓鄉	姓	鄉	鄉	
11	新屋區	區	區	07 彰化縣				11	水里鄉	里	鄉
12	觀音區	區	區	01	彰化市	市	鎮	12	信義鄉	義	
13	復興區	區	區	02	鹿港鎮	鎮	鎮	13	仁愛鄉	愛	
04 新竹縣				03	和美鎮	09 雲林縣					
01	竹北市	市	市	04	線西鄉	01	斗六市	六	市	市	
02	竹東鎮	鎮	鎮	05	伸港鄉	02	斗南鎮	南	鎮	鎮	
03	新埔鎮	鎮	鎮	06	福興鄉	03	虎尾鎮	尾	鎮	鎮	
04	關西鎮	鎮	鎮	07	秀水鄉	04	西螺鎮	螺	鎮	鎮	
05	湖口鄉	鄉	鄉	08	花壇鄉	05	土庫鎮	庫	鎮	鎮	
06	新豐鄉	鄉	鄉	09	芬園鄉	06	北港鎮	港	鎮	鎮	
07	芎林鄉	鄉	鄉	10	員林鎮	07	古坑鄉	坑	鄉	鄉	
08	橫山鄉	鄉	鄉	11	溪湖鎮	08	大埤鄉	埤	鄉	鄉	
				12	田中鎮						

鄉鎮市區及編號				鄉鎮市區及編號				鄉鎮市區及編號			
09	荊林	桐內	鄉	06	長麟	治洛	鄉	10	大綠	武島	鄉
10			鄉	07			鄉	11			鄉
11	二崙	崙背	鄉	08	九里	如港	鄉	12	海延	端平	鄉
12			鄉	09			鄉	13			鄉
13	麥寮	勢忠	鄉	10	鹽高	埔樹	鄉	14	金達	峰仁	鄉
14			鄉	11			鄉	15	蘭	嶼	鄉
15	褒臺	西長	鄉	12	萬內	埔田	鄉	16			鄉
16			鄉	13			鄉	15 花蓮縣			
17	元湖	湖林	鄉	14	竹新	埤寮	鄉	01	花鳳	蓮林	市
18	四口		鄉	15	枋新	寮園	鄉	02			鎮
19	水		鄉	16			鄉	03	玉新	里城	鎮
20			鄉	17	新崁	頂邊	鄉	04			鄉
10 嘉義縣				18	林南	州冬	鄉	05	新吉	安豐	鄉
01	太朴	保子	市	19			鄉	06	壽光	復濱	鄉
02			市	20	佳琉	球城	鄉	07			鄉
03	布袋	林雄	鎮	21			鄉	08	豐瑞	里林	鄉
04			鎮	22	滿枋	山	鄉	09			鄉
05	民溪	口港	鄉	23			鄉	10	富秀	里林	鄉
06			鄉	24	霧瑪	臺家	鄉	11			鄉
07	新六	腳石	鄉	25			鄉	12	萬卓	榮溪	鄉
08			鄉	26	霧瑪	臺家	鄉	13			鄉
09	東義	竹草	鄉	27	泰來	武義	鄉	16 澎湖縣			
10			鄉	28			鄉	01	馬湖	公西	市
11	鹿水	上埔	鄉	29	春獅	子丹	鄉	02			鄉
12			鄉	30			鄉	03	白沙	沙嶼	鄉
13	中竹	崎山	鄉	31			鄉	04			鄉
14			鄉	32			鄉	05	望安	安美	鄉
15	梅番	路埔	鄉	33			鄉	06			鄉
16			鄉	14 臺東縣				17 基隆市			
17	大阿	里山	鄉	01	臺成	東功	市	01	中七	正堵	區
18			鄉	02			鎮	02			區
13 屏東縣				03	關卑	山野	鎮	03	暖仁	暖愛	區
01	屏東	州港	市	04			鄉	04			區
02			鎮	05	鹿池	上河	鄉	05	中安	山樂	區
03	東恆	春丹	鎮	06			鄉	06			區
04			鎮	07	長太	濱里	鄉	07	信	義	區
05	萬		鄉	08			鄉				
				09			鄉				

鄉鎮市區及編號			鄉鎮市區及編號			鄉鎮市區及編號			
18 新竹市			15	大樹區	14	蘆洲區	15	五股區	
01	東區	02	北區	17	仁武區	16	泰山區	17	林口區
03	香山區	18	鳥松區	19	岡山區	18	深坑區	19	石碇區
20 嘉義市			20	橋頭區	20	石坪區	21	三芝區	
01	東區	21	燕巢區	21	田寮區	22	石門區	22	八里區
02	西區	22	阿寮區	23	蓮竹區	23	里溪區	24	平溪區
63 臺北市			24	湖內區	24	雙溪區	25	貢寮區	
01	松山區	25	茄苳區	26	永安區	26	金里區	27	萬里區
02	信義區	27	彌陀區	27	梓官區	27	烏來區	28	烏來區
03	大安區	28	弥陀區	28	旗美區	28	烏來區	29	烏來區
04	中山區	29	梓官區	29	美六區	29	烏來區	30	龜山區
05	中正區	30	旗美區	31	美六區	31	龜山區	31	龜山區
06	大華區	31	美六區	32	龜山區	32	龜山區	32	龜山區
07	萬華區	32	龜山區	33	甲仙區	33	甲仙區	33	甲仙區
08	文山區	33	甲仙區	34	杉林區	34	杉林區	34	杉林區
09	南港區	34	杉林區	35	內門區	35	內門區	35	內門區
10	內湖區	35	內門區	36	茂林區	36	茂林區	36	茂林區
11	士林区	36	茂林區	37	桃源區	37	桃源區	37	桃源區
12	北投區	37	桃源區	38	那瑪夏區	38	那瑪夏區	38	那瑪夏區
64 高雄市			65 新北市			66 臺中市			
01	鹽埕區	01	板橋區	01	中區	01	中區	01	中區
02	鼓山區	02	橋重區	02	東南區	02	東南區	02	東南區
03	左營區	03	中和區	03	西北區	03	西北區	03	西北區
04	楠梓區	04	永和區	04	西南區	04	西南區	04	西南區
05	民興區	05	新莊區	05	西北區	05	西北區	05	西北區
06	新興區	06	新莊區	06	西南區	06	西南區	06	西南區
07	金雅區	07	樹林區	07	西南區	07	西南區	07	西南區
08	鎮雅區	08	鶯歌區	08	西南區	08	西南區	08	西南區
09	旗津區	09	鶯歌區	09	西南區	09	西南區	09	西南區
10	港津區	10	淡江區	10	西南區	10	西南區	10	西南區
11	鳳山區	11	汐止區	11	西南區	11	西南區	11	西南區
12	林園區	12	瑞芳區	12	西南區	12	西南區	12	西南區
13	大寮區	13	瑞芳區	13	西南區	13	西南區	13	西南區
14	寮寮區	14	瑞芳區	14	西南區	14	西南區	14	西南區

鄉鎮市區及編號				鄉鎮市區及編號			
22	大	安	區	29	關	廟	區
23	烏	日	區	30	龍	崎	區
24	大	肚	區	31	永	康	區
25	龍	井	區	32	東		區
26	霧	峰	區	33	南		區
27	太	平	區	34	北		區
28	大	里	區	35	安	南	區
29	和	平	區	36	安	平	區
				37	中	西	區
67 臺南市							
01	新	營	區				
02	鹽	水	區				
03	白	河	區				
04	柳	營	區				
05	後	壁	區				
06	東	山	區				
07	麻	豆	區				
08	下	營	區				
09	六	甲	區				
10	官	田	區				
11	大	內	區				
12	佳	里	區				
13	學	甲	區				
14	西	港	區				
15	七	股	區				
16	將	軍	區				
17	北	門	區				
18	新	化	區				
19	善	化	區				
20	新	市	區				
21	安	定	區				
22	山	上	區				
23	玉	井	區				
24	楠	西	區				
25	南	化	區				
26	左	鎮	區				
27	仁	德	區				
28	歸	仁	區				

四、交通部統計處辦理車輛相關調查一覽表

項目別	汽車貨運 調查	遊覽車 營運狀況調查	計程車 營運狀況調查	自用小客車 使用狀況 調查	機車 使用狀況 調查	小客貨車 租賃業營運 狀況調查
調查週期	每半年	每 2 年 (奇數年辦理)	每 2 年 (奇數年辦理)	每 2 年 (偶數年辦理)	每 2 年 (偶數年辦理)	不定期
調查方法	基層統計調查網及監理單位派員實地面訪	郵寄問卷為主；網路填報、電話催收為輔	郵寄問卷為主；網路填報為輔	郵寄問卷為主；網路填報為輔	郵寄問卷為主；網路填報為輔	郵寄問卷為主；電話催收為輔
調查對象	自用貨車、營業貨車之業者。	遊覽車業者及駕駛人	計程車駕駛人	自用小客車車主(或使用車者)	機車車主(或使用車者)	小客車及小貨車租賃業之業者
抽樣方法	採分層比例隨機抽樣法，自用貨車分全國自用大貨車、小貨車及曳引車 3 類，營業貨車則按營業性質分 4 類，再按 20 個縣市分層抽選所需樣本數。	車輛以全國營業中之遊覽車車輛數為抽樣母體，並以 22 個縣市各為單一母體，各以隨機抽樣法抽取 1/2 之車輛，中型車則採全查。業者則以各縣市遊覽車業者為母體，採全查方式調查。	採分層比例系統抽樣法，以全國營業中之計程車車輛數為抽樣母體，並以 22 個縣市為副母體，各副母體按個人車行、計程車客運業與運輸合作社社員車分層，抽選 20,000 車輛；多元化計程車及通用計程車全查。	採分層比例系統抽樣法，以全國自用小客車車輛數為抽樣母體，並以 22 個縣市為副母體，各副母體按出廠年份分層，抽選所需樣本數。	採分層比例系統抽樣法，以全國機車車輛數為抽樣母體，並以 22 個縣市為副母體，各副母體按出廠年份及排氣量分層，抽選所需樣本數。	以全國營業中之小客車及小貨車租賃業務之業者為母體，採全查方式辦理。
調查 樣本數	自用貨車： 4,393 輛； 營業貨車： 651 家	遊覽車公司： 917 家 遊覽車輛： 9,344 輛	28,139 輛	25,000 輛	25,000 輛	1,755 家

汽車貨運調查報告

民國 108 年 1 月至 12 月

刊期頻率：年刊

出版機關：交通部

地址：10052 臺北市仁愛路 1 段 50 號

編印者：交通部統計處

地址：10052 臺北市仁愛路 1 段 50 號

電話：(02)2349-2715

網址：<https://www.motc.gov.tw/stat/>

(本書同時登載於交通部網站)

印刷者：社團法人高雄市寶慶身心障礙福利協會

經銷者：五南文化廣場

地址：40042 臺中市中山路 6 號

電話：(04)2226-0330

國家書店松江門市

地址：10485 臺北市松江路 209 號 1 樓

電話：(02)2518-0207

網址：<https://www.govbooks.com.tw>

中國統計學社

地址：10065 臺北市廣州街 2 號

電話：(02)2380-3656

郵政劃撥帳號：0004130~8

出版年月：中華民國 109 年 6 月

創刊年月：中華民國 64 年 7 月

定 價：每本新臺幣 350 元

GPN：2006600017

ISSN：1728-6883

本著作採創用 CC「姓名標示-非商業性」授權條款台灣 2.5 版之授權模式，限於標示著作人姓名及非營利性目的之條件下，得利用本著作。

