

## 前 言

人力資源係經濟成長之重要生產因素，無論人力資源之供給數量、人力品質、結構分布、流動情形以及運用狀況等，均將深切影響一國之經濟與社會發展。臺灣地區天然資源有限，但人力資源卻甚充沛，如何蒐集人力資源相關統計資料，供為有效運用人力資源，調節人力市場供需之參考，實屬當前重要課題。因此，本處按月辦理「人力資源調查」，由供給面蒐集人口質、量、勞動力結構、就業、失業以及非勞動力構成等有關基本統計資料，俾供政府規劃人力發展、研訂經建計畫、估測經濟發展以及制定勞工政策等參據。

經濟社會瞬息萬變，人力資源亦受影響而隨之改變，故僅就某一時段為資料標準週期之「人力資源調查」，將有無法完全掌握所有可資運用人力資源之遺憾，諸如曾在農忙時期幫忙工作之農婦、利用假期空檔幫忙工作之學生、剛結束臨時性或季節性工作之非勞動力等，均有可能在按月調查中無法顯現；另人力資源在各行業、職業或是從業身分之流動情形與結構變遷，亦無法由按月調查結果中掌握。此外，近年來由於國民所得提高，及社會風氣之影響，國民參與工作之意願漸形低落，各行各業間均有員工難尋之問題，且隨著勞工意識高漲，勞資爭議糾紛漸增，對我國未來之經濟發展將造成不利影響。因此，明瞭勞工過去工作之經驗、目前工作之情形及對未來工作生涯之規劃，作為提升國民工作意願之參據，並進而提供業界參考，實需另行辦理專案調查，始能補充按月「人力資源調查」之不足。

基上述需要，本處為能更深入了解人力資源之結構，掌握就業市場間之流動與未來變遷趨勢，爰自六十八年起，隨同「人力資源調查」陸續附帶辦理十一次「工作經驗調查」。此外，為探討國民對工作之滿意情形與需求，心理上主觀認定理想工作條件之排序等資料，本處復於七十八年隨同「人力資源調查」，附帶創辦「工作期望調查」。後因考量該兩項調查之目的與問項間，部分性質有類似之處，為避免重複調查，節省調查人力及公帑，自八十一年起，將「工作期望調查」併入「工作經驗調查」內，藉以蒐集過去一年間曾經參與工作之人數、特性；最長工作之性質、內容；對各項工作條件之滿意程度、理想之工作條件；以及未來一年之工作意願等資料。為進一步明瞭工作年齡人口之工作歷史與失業經驗，民國八十六年之「工作經驗調查」乃大幅修改其調查內容，包含工作年齡人口的第一份全日工作之狀況及離開原因、失業經驗、失業危機與停止工作年齡、失業者之尋職信心、非勞動力最後一份工作之行、職業與停止工作年齡及原因等資料，俾將此兼含主、客觀兩面之人力統計資訊得以彙總，適時提供政府研訂人力發展計畫、釐訂勞工政策、規劃就業輔導、職業訓練及辦理失業救濟等之參據。

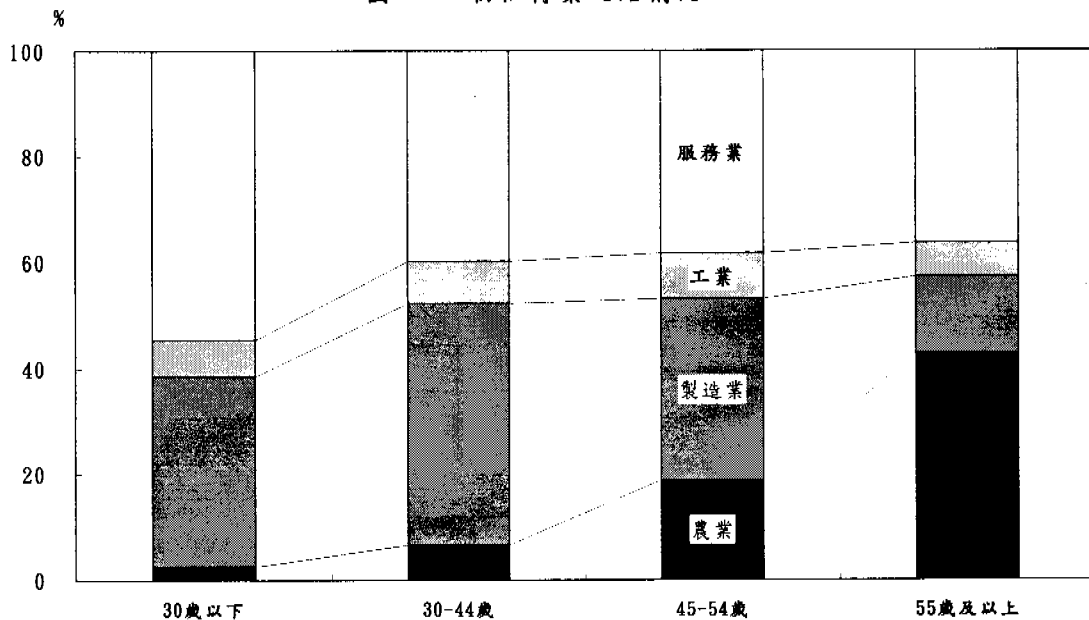
(2)

## 壹、調查結果綜合分析

觀看台灣經濟發展史，四十年代為一農業社會，以農業生產為主，擁有廉價之初級勞工；五十年代隨出口擴張，促使就業機會增加，農村人口大量外流；六十年代為工業發展高峰時期，工業就業人口比重由 29.91% 上升為 42.16%，農業人口持續流向工業及服務業；七十年代為產業轉型期，至七十七年服務業之就業人口比重首度超過工業，成為主導產業。

針對上述各年代產業之發展與十五歲以上民間人口從事第一份全日工作之時期相互對照，茲將受訪者之年齡區分為四個階段：30 歲以下、30-44 歲、45-54 歲與 55 歲及以上，分別探討其工作歷程。按行業觀之，55 歲及以上年齡者從事第一份全日工作當時，因處於農業社會，致其行業以農業高占 43.00% 為主；45-54 歲年齡者當時因身處農業人口外流年代，致農業降為 18.78%，製造業則升至 34.40%；30-44 歲年齡組當時因身處工業高峰期（61 年至 76 年），致製造業升至 45.58%；而 30 歲以下年齡組因處於服務業蓬勃發展時期，故以服務業占 54.63% 為主，工業、農業則分別降為 42.77% 及 2.60%。本文為明瞭台灣地區十五歲以上民間人口之工作經驗，及其對整體經濟發展之影響，茲分別就各階段年齡組之各項工作經驗加以探討，俾能掌握國人各階段工作經驗之全貌及就業市場之變動趨勢。

圖一 初任行業之結構比



註：工業係指除製造業外之礦業、水電燃氣業與營造業。

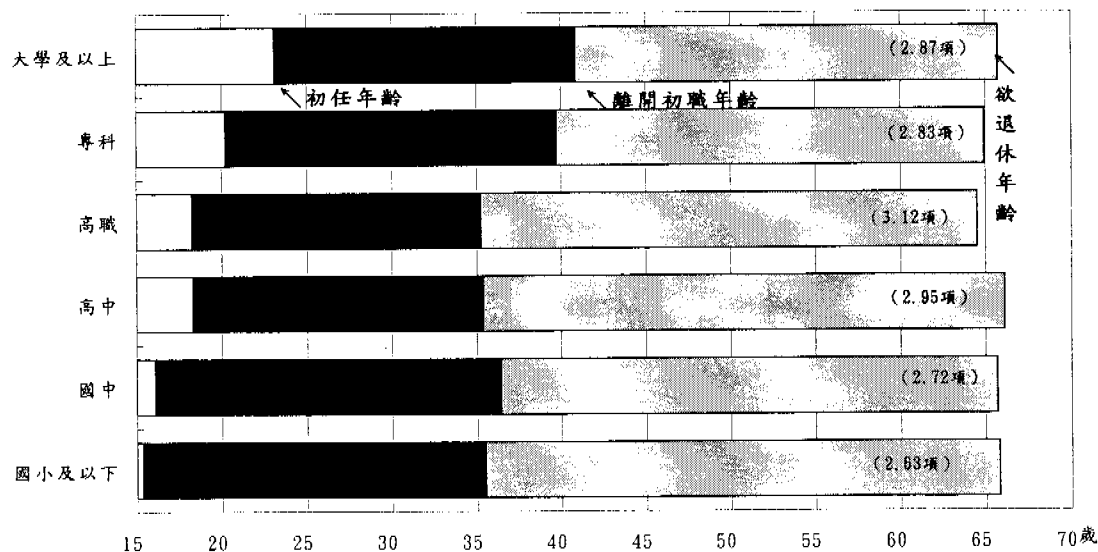
## 一、工作歷程

### (一) 55 歲及以上者

現年 55 歲及以上者從事第一份全日工作當時，約處於以農業為主之年代。此年齡組曾經有從事過全日工作之經驗者計 268 萬 3 千人或占 55 歲及以上民間人口之 81.84%。按性別觀之，男性曾從事過全日工作者之比率為 98.53%，女性則為 63.74%，此乃因農業社會女性就業機會較少及受家庭牽絆較多所致。

若觀察 55 歲及以上年齡者之工作歷程，其從事第一份全日工作之平均年齡為 16.11 歲，平均工作長達 19 年 10 個月後，至八十六年十月止，共轉換工作項數平均為 2.69 項。至於所從事第一份全日工作之行業以農業所占比率較高，為 43.00%，其次為服務業，占 36.36%，工業僅占 20.64%。按教育程度別觀之，受教育年限影響，高教育程度者之初任年齡越大，且平均工作年資亦由國小及以下程度者之 20 年 2 個月逐步下降至大學及以上程度者之 17 年 9 個月。目前 55 歲及以上就業者打算退休之年齡，平均為 65.70 歲，為所有年齡層之最高者。

圖二 55歲及以上的工作歷程--按教育程度別分



### (二) 45~54 歲者

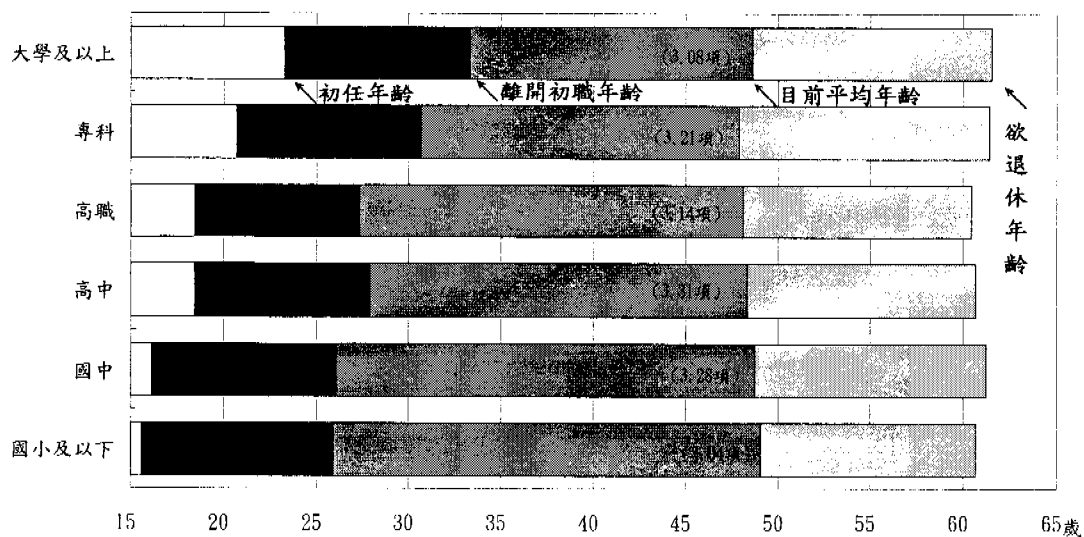
現年 45~54 歲者從事第一份全日工作當時，約處於出口擴張，農業人口大量外移時期。此年齡組曾經有從事過全日工作之經驗者計 201 萬 1 千人或占 45~54

(4)

歲民間人口之 91.14%。其中男性從事過全日工作比率達 99.34%，高於女性之 82.82%。

若觀察 45~54 歲者之工作歷程，其從事第一份全日工作之平均年齡為 17.18 歲，平均工作年資 10 年後，至八十六年十月止，共轉換工作項數，平均為 3.12 項。至於所從事第一份全日工作之行業以工業所占比率最高，為 42.93%，其中八成係從事製造業；服務業為 38.30% 次之；農業降為 18.78%。目前 45~54 歲就業者打算退休之年齡，平均為 60.87 歲。

圖三 45-54歲的工作歷程——按教育程度別分

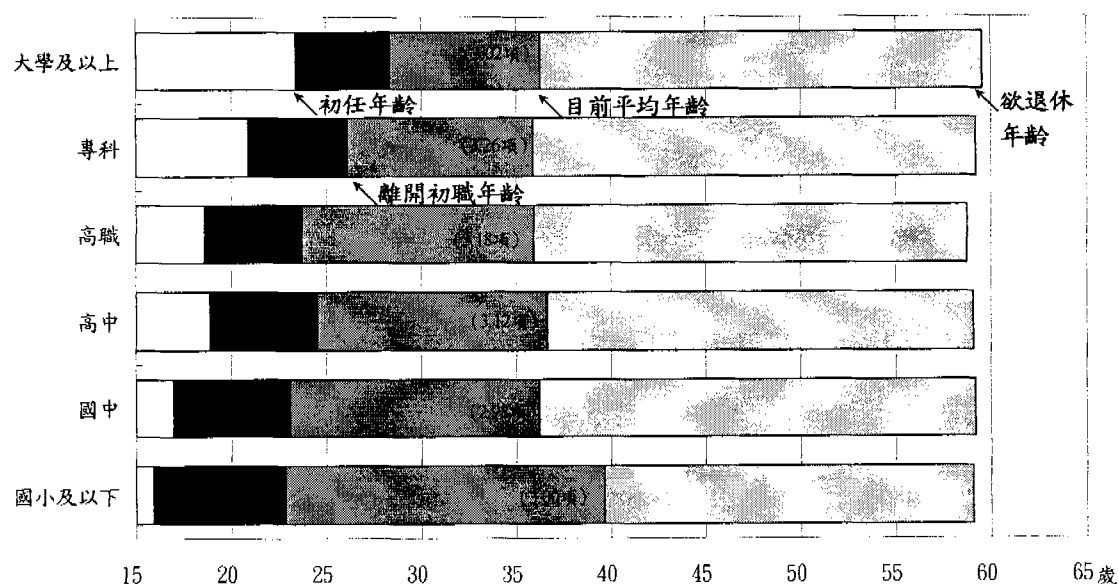


### (三) 30~44 歲者

現年 30~44 歲者從事第一份全日工作當時，約處於工業快速發展之年代。此年齡組曾經有從事過全日工作之經驗者計 522 萬 9 千人或占 30~44 歲民間人口之 95.22%，其中男性從事過全日工作比率達 98.83%，略高於女性之 91.55%。

若觀察 30~44 歲者之工作歷程，其從事第一份全日工作之平均年齡為 18.45 歲，平均工作年資 5 年 9 個月後，至八十六年十月止，平均共轉換 3.08 項工作。至於所從事第一份全日工作之行業以工業所占比率最高，達 53.48%，其中製造業占八成五；其次為服務業占 39.85%；農業所占比率降為 6.67%。目前 30~44 歲就業者打算退休之年齡，平均為 59.08 歲。

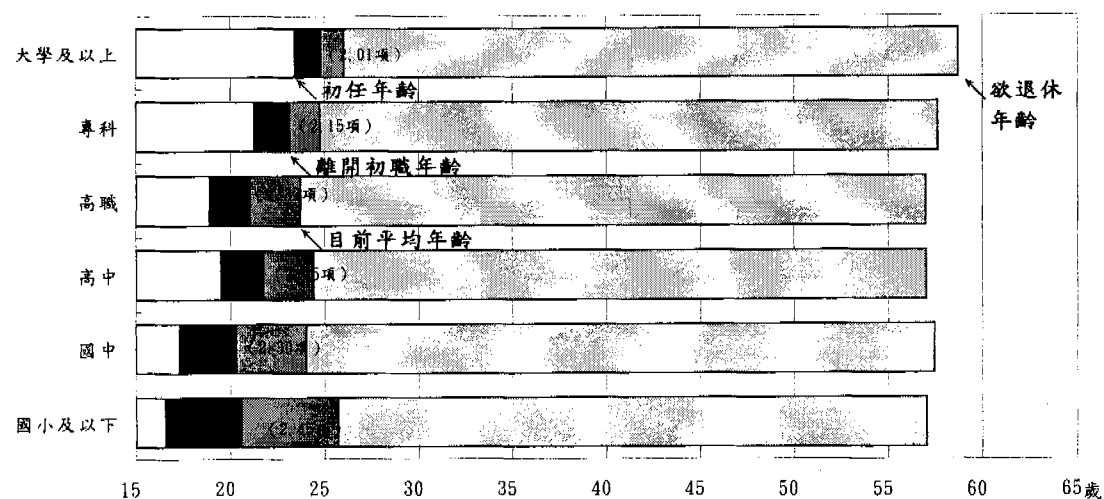
圖四 30-44歲的工作歷程—按教育程度別分



#### 四 30歲以下者

現年 30 歲以下者從事第一份全日工作當時，約處於產業結構轉型，服務業快速擴張之階段。此年齡組曾經有從事過全日工作之經驗者計 309 萬 6 千人或占

圖五 30歲以下的工作歷程—按教育程度別分



(6)

30 歲以下民間人口之 58.68%，較其他年齡組低，係因此年齡組包含尚就學而無工作經驗之人口所致。按性別觀之，男性從事過全日工作之比率為 58.57%，與女性之 58.79% 相近。此外，受在學年限延長影響，教育程度較高者，有從事過全日工作經驗之比率則較低，其中大學及以上程度者僅 41.92%，男性更因須服兵役，比率降至 38.77%。

若觀察 30 歲以下者之工作歷程，其從事第一份全日工作之平均年齡為 19.52 歲，平均工作年資 2 年 3 個月後，至八十六年十月止，共轉換工作項數平均為 2.25 項。至於所從事第一份全日工作之行業以服務業所占比率最高，為 54.63%，其次為工業，占 42.77%，農業僅占 2.60%。目前 30 歲以下就業者打算退休之年齡，平均為 57.39 歲，為所有年齡層中最低者。

## 二、各年齡別工作經驗比較

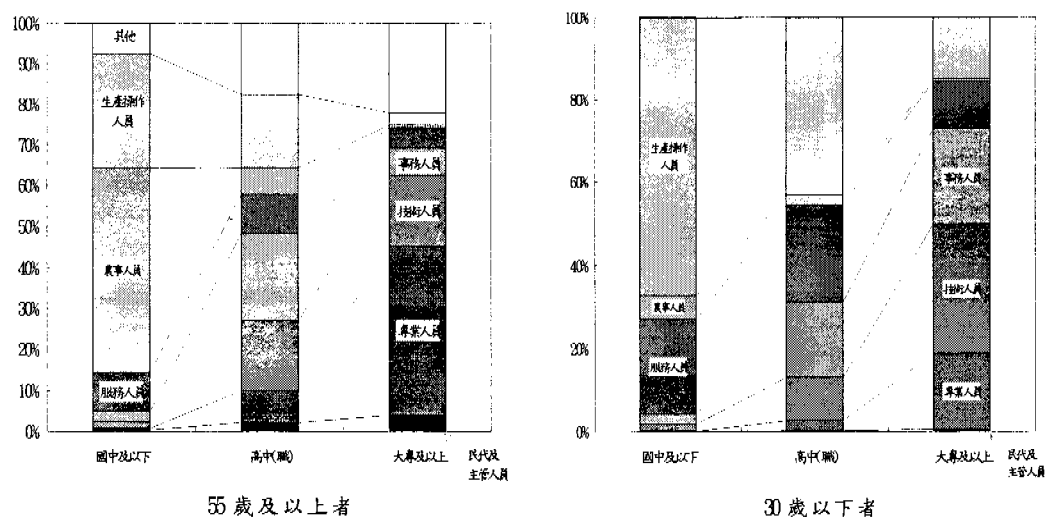
(一) 年紀較長者開始工作之年齡較早，由 55 歲及以上者之 16.11 歲，升為 45~54 歲者之 17.18 歲、30~44 歲者之 18.45 歲及 30 歲以下者之 19.52 歲。

(二) 年紀較長者，所從事第一份全日工作之年資較久，55 歲以上者達 19 年 10 個月，餘年齡組依序降為 45~54 歲之 10 年、30~44 歲者之 5 年 9 個月及 30 歲以下者之 2 年 3 個月。

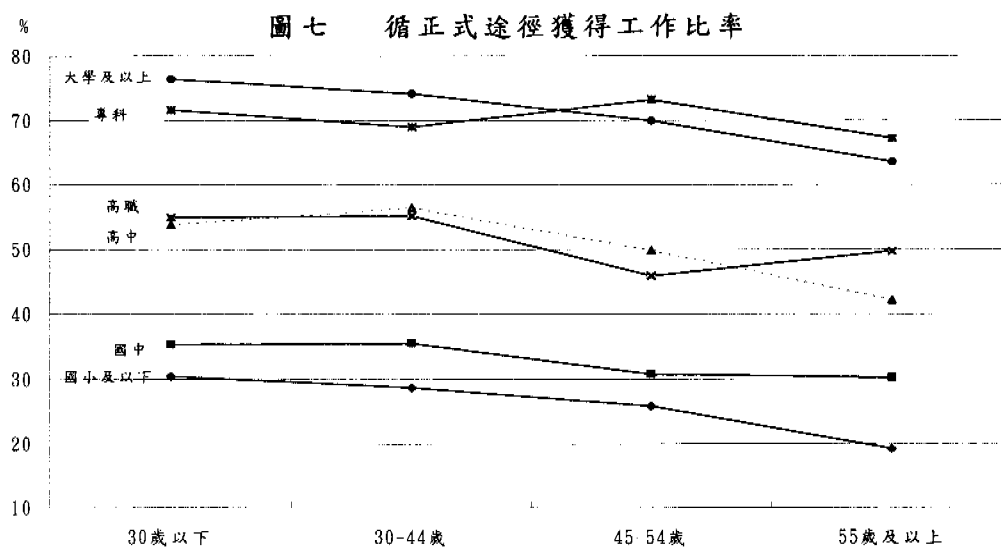
(三) 因就業環境變遷，第一份全日工作之行業，由 55 歲及以上者以農業為主，逐步轉變成 45~54 歲者與 30~44 歲者之以工業為重，至 30 歲以下者則以服務業為主。惟高中（職）以上程度之 55 歲以上年齡者，其第一份全日工作之行業則以社會服務及個人服務業與公共行政業最多，其中以大學及以上程度者高占 75.02% 最多，明顯高於其他年齡組。

(四) 現年 55 歲及以上有第一份全日工作經驗者所從事之職業，以農事工作人員最多，占 42.83%，其次為生產操作人員占 25.73%，而 54 歲及以下年齡者則均以生產操作人員居多，所占比率約在 40%~50% 左右；惟年紀較輕者，初職為服務工作人員，事務工作人員及技術人員之比率亦分占一成五左右較高；另教育程度愈高者，初職為專業人員及技術人員之比率亦愈高，其中以大學及以上程度者達六成左右最高。

圖六 第一份全日工作職業結構比



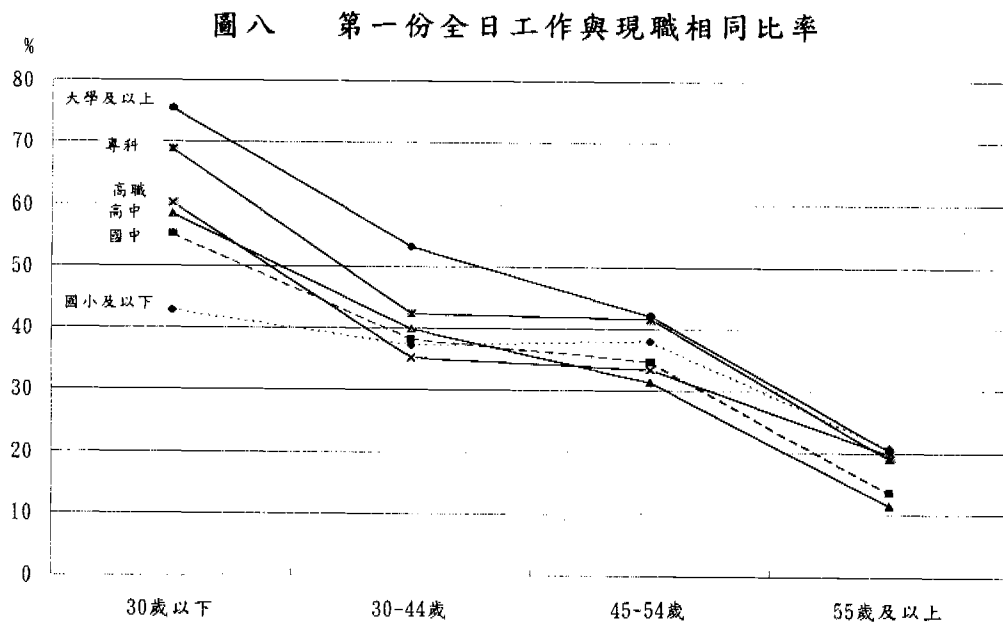
(五)年紀較輕者透過正式途徑獲得第一份全日工作之比率較高，由 55 歲及以上者之 30.06%，依序升為 45~54 歲者之 40.20%、30~44 歲者之 49.74%，以 30 歲以下者之 56.35% 最高。透過正式途徑之各項方法中，又以應徵廣告招貼占大多數，30 歲以下者占 47.63%，明顯高於 55 歲及以上者之 13.60%。而透過親友介紹等非正式途徑獲得第一份全日工作之比率，則大略呈年紀愈大、比率愈高情形；惟有隨教育程度提高，其比率而呈降低之勢。



註：正式途徑係指：學校就業輔導室介紹、向公、私立就業服務機構登記求職、工會介紹、應徵廣告招貼、參加政府考試分發等方法。

(8)

(六)第一份全日工作之職業與目前職業相同之比率，以 30 歲以下者之 61.89% 最高；且隨著教育程度之提升，其比率亦由國小及以下者之 42.83%，逐步遞升至大學及以上者之 75.40%，主要係因工作資歷尚淺，職業生涯亦較單純之故，餘依序為 30~44 歲者之 39.30%、45~54 歲者之 37.11% 及 55 歲及以上者之 19.45%，惟其教育程度別之差異不若 30 歲以下者大。



(七)離開第一份全日工作之原因，各年齡組均以自願性離職原因占大多數，其比率以 30 歲以下者占 90.45% 最高，而隨著年齡之增加，比率則漸減，依序為 30~44 歲者之 85.22%、45~54 歲者之 74.86%，至 55 歲及以上者降為 52.19%。按教育程度別觀察，各年齡組中均呈教育程度愈高，其自願離開比率亦愈高之勢。若探究離職原因，55 歲以下者多以想更換工作地點及待遇不好為主因，55 歲及以上者多因自營作業者或無酬家屬工作者轉任其他工作。至於女性因結婚或生育而自願離職者之比率，各年齡組均占二成以上，惟隨教育程度之提升，呈現逐漸降低之勢。

(八)曾經失業者，過去最長一次失業期間，以 55 歲及以上者最久，平均為 34 週，其次為 45~54 歲者之 30 週、30~44 歲者之 27 週，30 歲以下者較短，為 21 週。按教育程度別觀察，教育程度較高者，其失業期間大致上較教育程度低者為短。

### 三目前就業情形

#### (一)就業者之工作穩定狀況

八十六年十月臺灣地區就業人數計 922 萬 8 千人，自認目前無失去工作之可



能者占 88.87%；而目前有可能失去工作者計 102 萬 7 千人或 11.13%，其中主要以恐因工作場所歇業或業務緊縮而有可能失去工作占六成四最高，因季節性或臨時工作結束而有可能失去工作者占二成三居次。

就年齡與教育程度別觀察，年齡愈長及教育程度愈高者，對保有現有之工作較具信心，50 歲以上與大專及以上程度者，認為無失去工作可能之比率均達 90% 以上。在行業別方面，以自家經營為主之農業從業人口，較無失去工作之危機，公共行政業因多為受政府雇用之公務人員，工作亦較有保障，致二者無失去工作可能之比率最高，分別為 95.37% 及 94.20%；至於營造業則在受景氣及工作性質雙重影響下，約有三成從業人員，認為可能失去工作。

表一 就業者目前有无失去工作之可能

單位：%

項 目 別	總 計	有 失 去 工 作 的 可 能					無失去 工作的 可 能
		計	工作場所歇 業或業務緊縮	季節性或臨 時工作結束	工作場所整頓 人事被資遣	其他	
總 計	100.00	11.13	7.13	2.55	1.18	0.26	88.87
年 齡							
15~24 歲	100.00	11.41	7.69	2.22	1.28	0.22	88.59
25~49 歲	100.00	11.52	7.45	2.56	1.24	0.26	88.48
50~64 歲	100.00	9.19	5.49	2.67	0.79	0.24	90.81
65 歲以上	100.00	7.92	1.99	3.98	1.04	0.90	92.08
教育程度							
國中及以下	100.00	14.82	9.79	4.03	0.77	0.23	85.18
高中(職)	100.00	10.28	6.64	1.86	1.48	0.29	89.72
大專及以上	100.00	5.88	3.17	0.94	1.48	0.29	94.12

## (二)失業者之尋職信心

八十六年十月臺灣地區失業人數為 25 萬人，其中有把握於短期內找到工作者僅 6 萬 3 千人，占 25.10%；無把握者則高占 74.90%。究其原因，有 45.13% 之失業者認為係景氣不佳所致，而本身智識技能不足者亦占 11.53%。

若由各特性別觀察，男性失業者無把握於短期內找到工作之比率 76.74%，較女性之 71.55% 略高。各年齡層中，呈年紀愈大愈無把握之勢，50 歲以下者主要無把握之原因，有四成六左右係因目前景氣不佳，而 50 歲以上者則多半擔心年齡限制問題；至於工作經驗較少之 15~24 歲青少年，擔心智識技能不足與工作性質不合之比率分別為 15.17% 與 10.24%，亦較其他年齡層稍高。此外，教育程度較低或失業較久者，無把握於短期內找到工作之比率亦較高。

(10)

表二 失業者是否有把握在短期內找到工作

單位：%

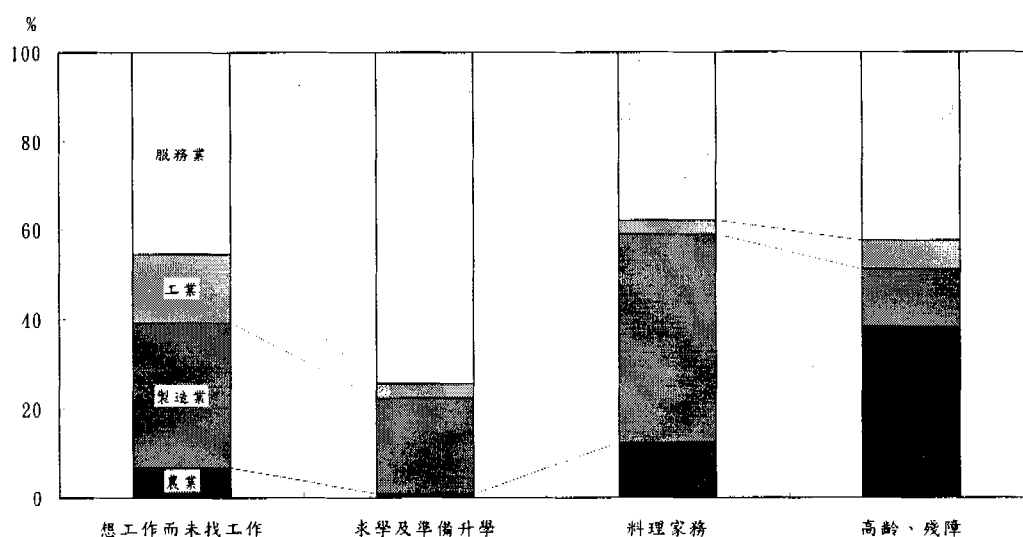
項 目 別	總計	有把握	沒 把 握					
			計	目前景氣 不 佳	年齡限制	智識技能 不 足	工作性質 不 合	其 他
總 計	100.00	25.10	74.90	45.13	7.83	11.53	7.80	2.60
男	100.00	23.26	76.74	47.36	9.31	9.99	7.52	2.56
女	100.00	28.45	71.55	41.08	5.14	14.35	8.30	2.68
年 齡								
15~24 歲	100.00	31.59	68.41	40.58	0.26	15.17	10.24	2.16
25~49 歲	100.00	22.17	77.83	49.92	7.82	10.47	7.04	2.58
50~64 歲	100.00	15.62	84.38	30.45	46.04	1.35	1.37	5.17
65 歲以上	100.00	-	100.00	-	100.00	-	-	-
教 育 程 度								
國中及以下	100.00	17.21	82.79	51.35	13.46	10.80	4.66	2.52
高中(職)	100.00	24.42	75.58	46.70	3.93	13.91	8.21	2.82
大專及以上	100.00	39.04	60.96	32.43	5.14	8.79	12.21	2.38

### (三)非勞動力

#### 1. 最後一份工作狀況

八十六年十月臺灣地區非勞動力人數扣除從未做過工作者，計 366 萬 6 千人，其中以料理家務者與高齡、殘障者分別占 53.22%與 33.57%較多。

圖九 非勞動力最後一份工作之行業



註：工業係指除製造業外之礦業、水電燃氣業與營造業。

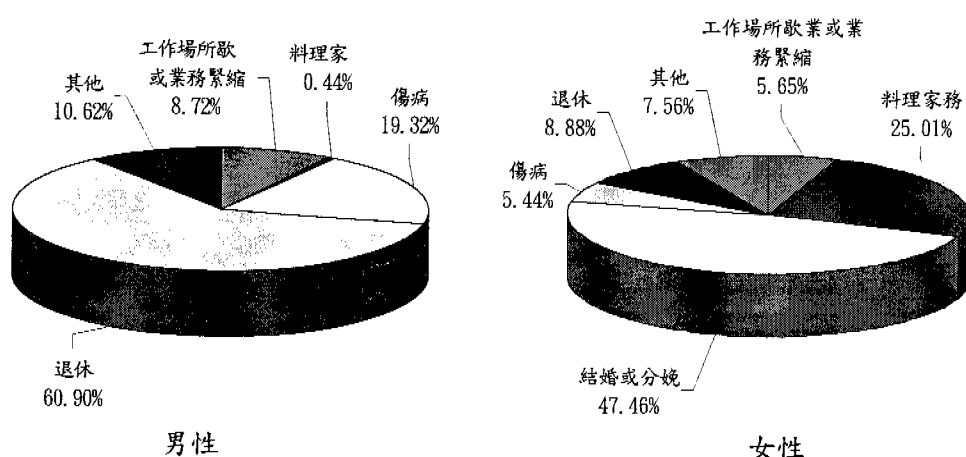
按非勞動力退離勞動市場前最後一份工作之行業觀察，目前轉為料理家務與想工作而未找工作者均以從製造業退出居多，分占 46.60%與 32.50%；高齡、殘障者以從農業退出占 38.40%最多；至於求學及準備升學者則以從批發、零售及餐飲業退出者占 29.19%較多，由社會及個人服務業與製造業退出者亦各占二成以上。若就最後一份工作之職業觀察，料理家務者及想工作而未找工作者主要係自生產操作人員退出居多，占四成六左右；高齡、殘障者自農事工作人員退出占 38.34%最多；至於求學及準備升學者則大多分別自服務工作、生產操作及事務工作人員退出勞動市場。

## 2. 停止工作狀況

非勞動力停止工作之年齡，以 20~24 歲居多，計 80 萬 7 千人或 22.01%；其次為 25~29 歲之 13.67%，係受女性因結婚、生育而退離勞動市場比率偏高所致；至於 60 歲以上停止工作者亦占 23.90%左右，則係受多數男性就業者屆齡退休影響。因此，在停止工作年齡之分配上，男性有七成九偏重於 50 歲以上，而女性則集中在 20~29 歲間。

若探究非勞動力停止工作之原因，多以非經濟因素為主，其中男性因退休而停止工作者占 60.90%最多，傷病原因亦占 19.32%，遠高於女性之 8.88%與 5.44%；而女性則以因結婚或分娩而停止工作者占 47.46%居首位，因料理家務而停止工作者亦占 25.01%。由行業別觀之，水電燃氣業及公共行政業有高達 87.65%及 83.74%因退休而停止工作，足見其工作之穩定性；而礦業與營造業因工作場所歇業或業務緊縮而退離就業市場者則顯較其他行業高，分別占 42.90%與 12.80%。

圖十 非勞動力停止工作之原因—按性別分



附表一 工作經驗調查重要結果—總計

單位：%

項 目 別	總 計				男				女			
	30歲 以下	30-44 歲	45-54 歲	55歲 及 以上	30歲 以下	30-44 歲	45-54 歲	55歲 及 以上	30歲 以下	30-44 歲	45-54 歲	55歲 及 以上
有全日工作比率	58.68	95.22	91.14	81.84	58.57	98.83	99.34	98.53	58.79	91.55	82.82	63.74
初任(平均)年齡(歲)	19.52	18.45	17.18	16.11	19.92	18.76	17.35	16.24	19.15	18.11	16.97	15.88
初 任 職 業												
民代及主管人員	0.26	1.21	1.31	0.79	0.43	1.97	2.15	1.13	0.11	0.38	0.28	0.22
專 業 人 員	6.57	5.02	5.42	3.78	4.61	4.82	4.86	3.76	8.35	5.23	6.11	3.81
技 術 人 員	14.61	13.28	9.07	3.95	15.53	15.89	12.44	5.10	13.78	10.43	4.97	2.01
事務工作人員	16.18	12.06	8.62	4.41	4.68	4.51	5.12	3.91	26.60	20.34	12.89	5.25
服務工作人員	19.69	10.95	11.58	9.19	13.10	8.00	7.99	7.92	25.67	14.18	15.95	11.31
農事工作人員	2.56	6.54	18.56	42.83	4.48	9.03	18.55	37.58	0.82	3.81	18.56	51.64
生產操作人員	39.98	50.23	44.41	25.73	56.88	54.43	47.02	25.78	24.66	45.62	41.23	25.65
其 他	0.14	0.70	1.03	9.32	0.29	1.34	1.88	14.81	0.01	-	-	0.11
行 業												
農 業	2.60	6.67	18.78	43.00	4.54	9.18	18.77	37.89	0.83	3.91	18.81	51.57
工 業	42.77	53.48	42.93	20.64	51.28	53.00	44.76	20.54	35.06	54.01	40.68	20.78
礦 業	0.10	0.13	0.57	1.28	0.13	0.20	0.75	1.49	0.07	0.04	0.34	0.93
製 造 業	35.91	45.58	34.40	14.39	38.78	39.59	31.41	11.84	33.32	52.15	38.05	18.68
水電燃氣業	0.09	0.25	0.43	0.49	0.17	0.38	0.71	0.71	0.01	0.11	0.08	0.12
營 造 業	6.67	7.52	7.53	4.47	12.20	12.83	11.89	6.50	1.66	1.71	2.21	1.05
服 務 業	54.63	39.85	38.30	36.36	44.18	37.82	36.47	41.57	64.10	42.08	40.52	27.65
批發、零售餐飲業	23.22	16.02	13.55	9.51	20.04	15.17	12.83	9.23	26.11	16.95	14.44	10.00
運輸倉儲業	2.73	3.54	4.65	3.48	2.92	4.72	6.82	4.76	2.56	2.25	1.99	1.35
金融保險業	3.52	2.27	1.72	0.78	2.41	1.87	1.35	0.75	4.52	2.71	2.16	0.83
工商服務業	3.27	2.09	0.97	0.38	2.43	1.81	1.05	0.45	4.04	2.40	0.87	0.26
社會及個人服務業	19.37	12.90	13.38	9.37	12.98	10.47	9.61	7.35	25.15	15.56	17.99	12.75
公 共 行 政 業	2.52	3.03	4.03	12.84	3.40	3.78	4.81	19.03	1.72	2.21	3.07	2.46
初任(平均)年資(月)	26.80	68.93	119.99	237.69	25.43	75.54	138.95	281.93	28.04	61.68	96.89	163.51
尋正式途徑獲得初職比率	56.35	49.74	40.20	30.06	52.71	48.00	41.09	32.31	59.41	51.45	39.13	25.10
初職與現職相同比率	61.89	39.30	37.11	19.45	67.83	47.70	44.25	21.75	56.50	30.09	28.41	15.60
自願離開初職比率	90.45	85.22	74.86	52.19	89.03	82.90	74.50	51.43	91.62	87.60	75.27	53.38
換幾項工作(項)	2.25	3.08	3.12	2.69	2.25	3.22	3.29	2.74	2.24	2.93	2.92	2.60
曾經失業比率	29.22	40.31	29.53	14.05	27.77	40.95	35.60	19.98	30.55	39.65	23.37	7.61
最長一次失業期間(週)	21.31	26.76	30.11	33.60	21.42	26.97	30.47	34.07	21.22	26.55	29.54	32.26
欲退休年齡(歲)	57.39	59.08	60.87	65.70	59.97	60.48	61.72	66.02	54.55	56.75	59.24	64.82

附表二 工作經驗調查重要結果—國小及以下程度者

單位：%

項 目 別	總 計				男				女			
	30歲 以下	30~44 歲	45~54 歲	55歲 及 以上	30歲 以下	30~44 歲	45~54 歲	55歲 及 以上	30歲 以下	30~44 歲	45~54 歲	55歲 及 以上
有全日工作比率	64.02	90.06	87.40	78.99	64.38	95.84	98.87	97.99	63.80	86.81	79.44	63.05
初任(平均)年齡(歲)	16.56	15.92	15.59	15.34	16.51	15.70	15.17	15.16	16.59	16.06	15.95	15.57
初 任 職 業												
民代及主管人員	-	0.22	0.36	0.24	-	0.35	0.66	0.36	-	0.14	0.11	0.09
專 業 人 員	-	-	0.07	0.04	-	-	-	0.04	-	-	0.13	0.04
技 術 人 員	0.38	0.65	1.07	0.94	-	1.08	1.57	1.08	0.63	0.38	0.64	0.75
事務工作人員	2.73	0.64	0.98	1.25	4.69	0.37	0.27	1.09	1.45	0.81	1.59	1.47
服務工作人員	17.88	11.76	13.23	9.28	3.72	5.97	7.69	7.43	27.09	15.34	18.01	11.69
農事工作人員	10.36	14.04	29.48	54.79	17.54	18.75	31.15	51.59	5.68	11.12	28.03	58.96
生產操作人員	68.65	72.70	54.81	28.14	74.05	73.49	58.66	29.01	65.14	72.21	51.48	27.01
其 他	-	-	-	5.32	-	-	-	9.39	-	-	-	-
行 業												
農 業	10.71	14.26	29.59	54.82	17.54	19.09	31.35	51.73	6.27	11.27	28.08	58.85
工 業	64.73	65.01	46.43	21.57	63.75	59.55	47.47	21.64	65.35	68.40	45.55	21.48
礦 業	-	0.30	0.77	1.58	-	0.73	1.17	2.03	-	0.04	0.43	1.01
製 造 業	49.03	56.02	35.74	14.81	23.92	39.16	27.99	11.33	65.35	66.46	42.44	19.34
水電燃氣業	-	0.02	0.04	0.24	-	-	0.05	0.39	-	0.04	0.03	0.04
營 造 業	15.70	8.67	9.88	4.94	39.83	19.66	18.26	7.89	-	1.86	2.65	1.09
服 務 業	24.56	20.73	23.98	23.61	18.71	21.36	21.18	26.63	28.38	20.33	26.37	19.67
批發、零售餐飲業	10.10	9.49	11.63	9.21	9.65	8.87	9.77	8.90	10.40	9.88	13.25	9.60
運輸倉儲業	1.03	1.45	1.92	2.25	-	3.09	3.81	3.38	1.70	0.43	0.29	0.77
金融保險業	-	0.09	0.20	0.17	-	0.23	0.22	0.14	-	-	0.17	0.22
工商服務業	-	0.22	0.19	0.19	-	0.58	0.22	0.28	-	-	0.17	0.08
社會及個人服務業	13.04	9.41	9.83	5.41	9.06	8.60	7.12	3.38	15.63	9.92	12.18	8.06
公 共 行 政 業	0.39	0.06	0.19	6.38	-	-	0.05	10.56	0.65	0.10	0.32	0.94
初任(平均)年資(月)	48.20	82.90	123.68	241.83	45.55	100.90	154.03	297.47	49.92	71.75	97.49	169.25
尋正式途徑獲得初職比率	30.46	28.74	25.88	19.16	20.03	21.97	21.06	18.89	36.72	32.55	29.96	19.59
初職與現職相同比率	42.83	37.18	37.93	20.75	63.85	50.82	49.57	24.93	29.15	28.73	27.89	15.30
自願離開初職比率	84.30	80.84	68.92	47.17	73.34	77.92	67.64	45.19	90.53	82.49	69.91	49.57
換幾項工作(項)	2.45	3.00	3.04	2.63	2.47	3.26	3.20	2.67	2.44	2.84	2.91	2.57
曾經失業比率	19.96	27.64	21.30	9.30	19.56	28.03	27.49	13.19	20.22	27.42	17.00	6.03
最長一次失業期間(週)	28.55	29.44	33.33	37.68	26.32	31.17	34.71	39.41	29.94	28.46	31.78	34.50
欲退休年齡(歲)	57.03	59.06	60.68	65.80	60.00	60.60	61.66	66.13	54.06	57.56	59.31	65.02

附表三 工作經驗調查重要結果—國中程度者

單位：%

項 目 別	總 計				男				女			
	30歲 以下	30~44 歲	45~54 歲	55歲 及 以上	30歲 以下	30~44 歲	45~54 歲	55歲 及 以上	30歲 以下	30~44 歲	45~54 歲	55歲 及 以上
有全日工作比率	78.96	94.45	92.16	87.13	81.02	99.03	99.69	99.55	76.38	89.40	81.90	60.76
初任(平均)年齡(歲)	17.28	16.95	16.14	16.07	17.40	16.94	15.97	16.03	17.11	16.96	16.43	16.20
初 任 職 業												
民代及主管人員	0.17	0.28	1.17	1.55	0.29	0.44	1.74	1.66	-	0.08	0.22	1.16
專 業 人 員	-	0.04	0.64	2.57	-	0.07	0.19	0.82	-	-	1.39	8.66
技 術 人 員	1.77	2.36	4.44	6.15	2.03	2.55	4.18	5.55	1.43	2.13	4.86	8.25
事務工作人員	2.41	2.12	6.90	11.92	0.57	0.58	3.03	7.20	4.85	4.01	13.32	28.32
服務工作人員	23.11	12.95	14.87	10.96	11.61	7.61	10.96	10.45	38.29	19.46	21.34	12.73
農事工作人員	5.42	9.56	14.47	14.61	7.66	14.53	18.79	15.72	2.46	3.49	7.32	10.75
生產操作人員	66.91	72.59	57.51	29.61	77.47	74.04	61.10	29.73	52.97	70.83	51.54	29.20
其 他	0.21	0.10	-	22.63	0.37	0.18		28.86	-	-	-	0.93
行 業												
農 業	5.45	9.60	14.61	14.99	7.66	14.53	18.79	16.06	2.54	3.59	7.70	11.29
工 業	57.89	63.68	48.84	21.08	62.15	59.36	48.62	20.18	52.25	68.95	49.17	24.22
礦 業	0.24	0.11	0.16	0.64	0.42	0.20	0.25	0.64	-	-	-	0.64
製 造 業	46.32	52.32	40.26	15.55	42.08	39.59	35.96	13.76	51.90	67.87	47.38	21.76
水電燃氣業	-	0.15	0.12	0.39	-	0.21	0.19	0.32	-	0.07	-	0.65
營 造 業	11.33	11.10	8.30	4.50	19.65	19.36	12.22	5.46	0.35	1.01	1.79	1.17
服 務 業	36.66	26.72	36.55	63.93	30.19	26.11	32.59	63.76	45.21	27.46	43.13	64.49
批發、零售餐飲業	17.83	12.43	17.90	13.34	16.01	11.92	16.56	12.27	20.23	13.04	20.12	17.05
運輸倉儲業	1.28	2.67	6.85	8.59	1.63	3.92	8.82	9.31	0.81	1.14	3.60	6.08
金融保險業	0.29	0.40	0.77	0.98	0.12	0.14	-	0.42	0.51	0.71	2.05	2.92
工商服務業	0.62	0.45	0.98	0.37	0.95	0.41	1.30	0.17	0.18	0.49	0.44	1.06
社會及個人服務業	16.39	10.44	8.63	9.99	11.11	9.48	5.17	5.55	23.36	11.61	14.39	25.46
公 共 行 政 業	0.26	0.34	1.41	30.64	0.37	0.23	0.74	36.02	0.12	0.47	2.53	11.92
初任(平均)年資(月)	36.32	73.50	119.55	244.46	34.20	84.99	143.84	279.99	39.10	59.48	79.26	120.86
尋正式途徑獲得初職比率	35.36	35.56	30.78	30.25	30.46	27.66	25.60	30.47	41.45	43.72	37.77	29.48
初職與現職相同比率	55.10	38.11	34.72	13.49	65.45	49.33	44.73	13.24	41.44	24.41	18.12	14.34
自願離開初職比率	86.79	82.12	76.93	62.41	86.38	78.14	73.90	59.40	87.26	86.47	81.49	72.80
換幾項工作(項)	2.30	2.98	3.28	2.72	2.37	3.04	3.31	2.71	2.21	2.90	3.24	2.74
曾經失業比率	30.18	33.02	26.15	20.48	30.43	31.79	27.63	24.62	29.87	34.38	24.13	11.70
最長一次失業期間(週)	23.05	29.76	29.58	33.61	22.63	31.04	32.69	34.47	23.58	28.45	24.73	29.74
欲退休年齡(歲)	57.44	59.17	61.22	65.69	59.31	60.43	61.82	66.23	53.62	56.48	59.55	63.62

附表四 工作經驗調查重要結果—高中程度者

單位：%

項 目 別	總 計				男				女			
	30歲 以下	30~44 歲	45~54 歲	55歲 及 以上	30歲 以下	30~44 歲	45~54 歲	55歲 及 以上	30歲 以下	30~44 歲	45~54 歲	55歲 及 以上
有全日工作比率	40.84	94.36	94.13	87.84	39.36	99.36	99.19	99.34	42.36	88.18	85.56	67.74
初任(平均)年齡(歲)	19.50	18.87	18.43	18.30	20.07	19.01	18.56	18.32	18.96	18.69	18.16	18.23
初 任 職 業												
民代及主管人員	-	1.95	3.39	2.14	-	3.02	5.12	2.98	-	0.47	-	-
專 業 人 員	1.49	1.27	2.49	9.92	0.26	0.27	0.61	3.75	2.66	2.64	6.19	25.71
技 術 人 員	12.85	17.69	20.56	16.07	16.12	20.95	24.71	16.56	9.72	13.16	12.41	14.82
事務工作人員	17.88	17.58	18.95	21.48	8.23	6.45	6.90	14.55	27.08	33.06	42.63	39.23
服務工作人員	24.03	17.07	11.97	9.63	15.28	13.69	11.06	10.07	32.37	21.78	13.76	8.51
農事工作人員	2.14	3.23	5.02	4.51	3.89	4.71	6.50	5.48	0.47	1.17	2.11	2.03
生產操作人員	41.58	41.03	36.35	14.51	56.21	50.60	43.19	17.00	27.63	27.72	22.90	8.14
其 他	0.03	0.18	1.27	21.74	-	0.31	1.91	29.62	0.06	-	-	1.56
行 業												
農 業	2.28	3.36	5.02	5.24	4.18	4.82	6.50	6.49	0.47	1.32	2.11	2.03
工 業	43.47	45.21	40.02	14.61	51.11	47.07	44.30	14.57	36.17	42.63	31.57	14.68
礦 業	-	0.06	0.40	0.18	-	0.11	0.60	-	-	-	-	0.63
製 造 業	36.43	38.81	35.02	12.22	39.12	37.07	37.41	12.36	33.86	41.23	30.31	11.87
水電燃氣業	-	0.19	1.08	0.48	-	0.33	1.62	0.18	-	-	-	1.24
營 造 業	7.04	6.15	3.52	1.73	11.99	9.56	4.67	2.03	2.31	1.40	1.26	0.94
服 務 業	54.26	51.43	54.97	80.15	44.71	48.10	49.19	78.93	63.36	56.05	66.32	83.29
批發、零售餐飲業	30.07	26.82	20.47	12.24	25.21	25.73	21.21	12.50	34.70	28.33	19.02	11.59
運輸倉儲業	2.66	5.23	9.03	8.09	3.11	6.69	11.05	8.59	2.24	3.20	5.06	6.81
金融保險業	2.48	2.26	4.22	4.35	2.28	1.65	2.75	3.00	2.67	3.10	7.13	7.82
工商服務業	2.49	2.42	2.07	0.67	1.64	2.32	1.80	0.93	3.29	2.55	2.58	-
社會及個人服務業	15.60	10.88	12.20	21.22	11.45	8.61	7.44	12.49	19.56	14.05	21.54	43.57
公 共 行 政 業	0.96	3.82	6.98	33.58	1.02	3.10	4.94	41.42	0.90	4.82	10.99	13.50
初任(平均)年資(月)	27.04	67.72	113.60	204.99	25.37	70.82	123.55	240.69	28.63	63.41	94.05	113.55
尋正式途徑獲得初職比率	53.81	56.46	49.85	42.18	52.66	55.92	55.49	44.36	54.83	57.11	40.43	36.57
初職與現職相同比率	58.37	39.81	31.37	11.45	63.68	47.47	35.15	10.42	53.30	29.15	23.95	14.08
自願離開初職比率	91.77	86.59	79.80	67.68	88.95	86.22	77.59	62.23	94.23	87.07	84.02	81.45
換幾項工作(項)	2.25	3.12	3.31	2.95	2.29	3.28	3.59	3.06	2.22	2.90	2.75	2.68
曾經失業比率	19.52	44.14	40.69	28.11	19.22	44.64	44.96	34.68	19.84	43.53	33.45	16.64
最長一次失業期間(週)	21.99	27.18	29.66	32.36	23.16	27.00	29.70	32.88	20.83	27.39	29.58	30.46
欲退休年齡(歲)	57.00	59.05	60.67	66.10	59.56	60.43	61.37	66.45	53.96	56.19	58.36	65.14

附表五 工作經驗調查重要結果—高職程度者

單位：%

項 目 別	總 計				男				女			
	30歲 以下	30~44 歲	45~54 歲	55歲 及 以上	30歲 以下	30~44 歲	45~54 歲	55歲 及 以上	30歲 以下	30~44 歲	45~54 歲	55歲 及 以上
有全日工作比率	59.61	97.57	96.35	97.85	58.57	99.53	99.83	99.97	60.48	95.70	91.89	85.70
初任(平均)年齡(歲)	18.91	18.61	18.45	18.24	19.49	18.79	18.45	18.22	18.45	18.43	18.45	18.36
初 任 職 業												
民代及主管人員	0.21	0.79	2.03	2.09	0.39	1.43	3.06	2.17	0.07	0.16	0.59	1.51
專 業 人 員	2.73	1.69	3.65	5.24	0.22	0.45	0.59	3.02	4.75	2.94	7.92	20.09
技 術 人 員	9.88	13.22	15.27	18.30	10.93	13.43	16.83	18.77	9.03	13.02	13.08	15.19
事務工作人員	18.04	22.32	27.74	20.92	3.68	5.69	12.26	17.55	29.58	38.90	49.32	43.40
服務工作人員	23.12	10.41	10.82	9.51	13.35	8.49	10.97	10.66	30.97	12.32	10.60	1.76
農事工作人員	2.28	4.04	5.18	9.20	4.42	7.21	8.11	10.39	0.56	0.89	1.09	1.26
生產操作人員	43.55	46.70	33.59	22.22	66.59	61.67	45.21	23.04	25.04	31.79	17.40	16.78
其 他	0.19	0.82	1.73	12.52	0.42	1.63	2.96	14.40	-	-	-	-
行 業												
農 業	2.28	4.14	5.78	10.58	4.45	7.29	8.11	11.97	0.54	1.00	2.53	1.26
工 業	43.15	54.07	42.48	26.26	51.63	55.59	47.56	28.04	36.35	52.52	35.42	14.32
礦 業	0.12	0.08	0.72	-	0.08	0.08	0.73	-	0.16	0.08	0.72	-
製 造 業	37.33	47.43	35.58	18.92	40.47	44.46	37.91	19.60	34.81	50.37	32.33	14.32
水電燃氣業	0.11	0.30	0.70	4.17	0.25	0.48	0.90	4.80	-	0.11	0.43	-
營 造 業	5.59	6.26	5.48	3.17	10.83	10.57	8.02	3.64	1.38	1.96	1.94	-
服 務 業	54.56	41.81	51.72	63.17	43.91	37.12	44.34	59.99	63.11	46.47	62.04	84.42
批發·零售餐飲業	26.82	18.30	17.15	9.89	21.73	16.54	17.61	10.30	30.91	20.04	16.52	7.14
運輸倉儲業	2.36	4.71	8.62	7.29	3.04	6.54	10.91	8.09	1.81	2.89	5.42	1.95
金融保險業	2.55	2.98	5.30	5.12	1.55	1.43	2.63	4.45	3.35	4.51	9.02	9.53
工商服務業	2.66	2.77	1.38	2.28	2.41	1.48	0.31	1.71	2.86	4.07	2.89	6.14
社會及個人服務業	18.43	9.85	11.94	12.45	13.06	7.22	6.17	8.31	22.74	12.47	20.00	40.14
公 共 行 政 業	1.74	3.20	7.33	26.14	2.12	3.91	6.71	27.13	1.44	2.49	8.19	19.52
初任(平均)年資(月)	25.70	61.21	106.73	204.04	23.72	65.75	123.02	217.75	27.29	56.68	84.02	112.38
尋正式途徑獲得初職比率	54.98	55.20	45.96	49.75	50.11	52.40	48.16	51.69	58.49	57.64	43.31	38.25
初職與現職相同比率	60.10	35.13	33.35	19.74	66.98	42.83	40.15	20.49	54.56	27.47	23.86	14.74
自願離開初職比率	90.87	86.80	81.52	65.34	89.16	82.88	80.66	61.92	92.10	90.63	82.68	87.66
換幾項工作(項)	2.32	3.18	3.14	3.12	2.27	3.38	3.31	3.20	2.36	2.98	2.90	2.60
曾經失業比率	28.74	44.42	36.82	36.19	24.80	42.65	37.58	37.91	32.01	46.11	35.84	26.36
最長一次失業期間(週)	21.11	26.29	29.65	27.91	21.73	26.98	27.07	27.99	20.71	25.68	33.11	27.24
欲退休年齡(歲)	56.98	58.73	60.46	64.51	60.01	60.46	61.33	64.62	53.99	56.10	58.66	63.49



附表六 工作經驗調查重要結果—專科程度者

單位：%

項 目 別	總 計				男				女			
	30歲 以下	30~44 歲	45~54 歲	55歲 及 以上	30歲 以下	30~44 歲	45~54 歲	55歲 及 以上	30歲 以下	30~44 歲	45~54 歲	55歲 及 以上
有全日工作比率	68.24	98.76	99.38	97.81	70.57	99.83	99.79	99.88	66.38	97.17	98.58	91.40
初任(平均)年齡(歲)	21.27	20.90	20.70	20.22	21.96	21.07	20.72	20.28	20.68	20.62	20.67	20.01
初任職業												
民代及主管人員	0.33	2.81	4.03	3.07	0.72	3.90	4.85	3.43	-	1.14	2.40	1.88
專業人員	9.99	9.97	21.57	43.20	4.29	5.41	11.79	31.33	14.82	16.97	40.94	83.40
技術人員	28.76	34.06	27.54	16.30	32.01	38.64	32.19	20.17	26.00	27.04	18.34	3.19
事務工作人員	24.97	21.37	20.61	4.86	7.92	8.07	15.20	4.27	39.40	41.75	31.31	6.82
服務工作人員	14.28	7.69	4.78	6.39	17.59	8.89	4.04	6.89	11.48	5.86	6.25	4.70
農事工作人員	0.96	1.55	1.89	0.95	1.84	2.43	2.85	1.23	0.21	0.20	-	-
生產操作人員	20.66	20.17	14.58	3.88	35.51	28.74	21.56	5.03	8.10	7.05	0.76	-
其他	0.05	2.37	5.00	21.35	0.12	3.92	7.53	27.65	-	-	-	-
行 業												
農 業	1.02	1.80	3.03	1.39	1.99	2.85	4.34	1.80	0.21	0.20	0.44	-
工 業	33.88	41.46	34.04	11.75	44.33	49.63	44.22	14.91	25.04	28.93	13.90	1.05
礦 業	-	0.08	0.32	0.15	-	0.05	0.49	0.19	-	0.13	-	-
製 造 業	28.78	35.74	28.74	6.93	37.11	42.71	36.90	8.67	21.74	25.06	12.58	1.05
水電燃氣業	0.16	0.56	1.97	2.62	0.28	0.61	2.79	3.40	0.05	0.47	0.36	-
營 造 業	4.94	5.08	3.01	2.05	6.94	6.26	4.04	2.65	3.25	3.27	0.96	-
服 務 業	65.11	56.73	62.92	86.87	53.68	47.51	51.44	83.30	74.76	70.87	85.65	98.94
批發、零售餐飲業	22.03	20.69	10.18	5.40	21.69	19.05	10.21	5.60	22.31	23.20	10.13	4.70
運輸倉儲業	4.68	4.78	7.16	3.25	4.47	4.30	7.20	4.21	4.85	5.53	7.10	-
金融保險業	7.07	4.86	2.79	1.51	4.43	4.10	2.30	0.93	9.31	6.02	3.75	3.48
工商服務業	6.31	4.00	2.16	0.44	3.14	2.69	2.17	0.25	8.99	6.01	2.12	1.07
社會及個人服務業	18.58	14.61	25.42	43.80	9.33	7.73	12.99	31.87	26.40	25.17	50.03	84.22
公 共 行 政 業	6.44	7.79	15.21	32.47	10.62	9.64	16.58	40.44	2.90	4.94	12.52	5.47
初任(平均)年資(月)	22.59	62.64	119.46	234.22	21.23	65.75	120.15	250.23	23.74	57.88	118.11	180.00
尋正式途徑獲得初職比率	71.65	69.05	73.26	67.23	72.69	69.28	72.99	64.81	70.80	68.72	73.76	75.54
初職與現職相同比率	68.84	42.35	41.59	19.09	69.38	45.73	38.77	15.82	68.38	37.18	47.19	30.16
自願離開初職比率	92.41	89.27	86.33	71.12	92.02	87.69	83.42	68.98	92.74	91.59	92.40	78.44
換幾項工作(項)	2.15	3.26	3.21	2.83	2.19	3.31	3.40	2.81	2.12	3.17	2.83	2.91
曾經失業比率	40.38	53.13	52.84	47.20	43.02	54.98	51.66	47.90	38.28	50.36	55.15	45.03
最長一次失業期間(週)	20.24	23.25	26.04	25.18	20.10	22.85	26.55	25.82	20.37	23.90	25.12	23.04
欲退休年齡(歲)	57.63	59.20	61.38	64.93	60.45	60.48	62.18	65.39	55.07	56.67	59.40	63.30

附表七 工作經驗調查重要結果--大學及以上程度者

單位：%

項 目 別	總 計				男				女			
	30歲以下	30~44歲	45~54歲	55歲及以上	30歲以下	30~44歲	45~54歲	55歲及以上	30歲以下	30~44歲	45~54歲	55歲及以上
有全日工作比率	41.92	98.19	99.26	97.91	38.77	98.73	99.96	99.80	44.72	97.33	97.43	80.14
初任(平均)年齡(歲)	23.40	23.39	23.25	23.12	24.33	23.61	23.45	23.17	22.69	23.03	22.73	22.45
初任職業												
民代及主管人員	0.83	4.00	2.43	4.59	0.97	5.36	3.35	4.80	0.73	1.79	-	2.08
專業人員	34.06	34.32	38.55	39.68	40.11	34.90	33.98	37.27	29.41	33.37	50.70	67.88
技術人員	35.20	36.13	33.55	18.20	36.89	37.41	38.52	18.98	33.90	34.07	20.36	9.10
事務工作人員	19.84	16.32	15.33	8.16	8.69	10.13	10.70	7.27	28.43	26.36	27.64	18.53
服務工作人員	5.87	3.64	2.03	3.84	5.67	3.95	2.42	3.96	6.03	3.14	1.00	2.41
農事工作人員	0.30	0.27	0.20	0.49	0.70	0.43	0.28	0.53	-	-	-	-
生產操作人員	3.76	3.58	3.11	2.42	6.68	5.04	4.17	2.62	1.52	1.20	0.30	-
其他	0.13	1.75	4.79	22.63	0.30	2.78	6.59	24.57	-	0.06	-	-
行 業												
農 業	0.30	0.38	0.20	0.75	0.70	0.61	0.28	0.82	-	-	-	-
工 業	24.32	25.73	21.14	10.04	34.21	33.97	25.71	10.89	16.70	12.37	8.99	-
礦 業	-	0.06	0.12	0.62	-	0.10	0.17	0.67	-	-	-	-
製 造 業	20.97	21.67	18.54	7.40	28.44	27.98	22.33	8.03	15.21	11.44	8.44	-
水電燃氣業	0.14	0.52	1.13	0.45	0.33	0.77	1.56	0.49	-	0.12	-	-
營 造 業	3.21	3.48	1.35	1.57	5.44	5.12	1.65	1.70	1.49	0.81	0.55	-
服 務 業	75.38	73.89	78.65	89.22	65.09	65.42	74.01	88.29	83.30	87.63	91.01	100.01
批發、零售餐飲業	17.28	15.64	10.49	4.54	15.92	12.90	10.12	4.40	18.33	20.08	11.46	6.15
運輸倉儲業	3.62	3.52	6.89	4.29	2.80	3.39	8.12	4.29	4.24	3.74	3.63	4.34
金融保險業	8.48	6.37	5.21	2.96	8.14	6.34	4.76	3.21	8.74	6.42	6.42	-
工商服務業	6.37	5.57	3.34	1.81	6.14	5.77	3.33	1.65	6.55	5.24	3.37	3.66
社會及個人服務業	35.19	34.17	36.60	40.09	27.11	27.33	29.08	36.94	41.42	45.26	56.60	76.89
公共行政業	4.44	8.62	16.12	35.53	4.98	9.69	18.60	37.80	4.02	6.89	9.53	8.97
初任(平均)年資(月)	16.80	59.45	120.90	212.97	15.20	60.29	114.65	218.93	18.03	58.08	137.53	143.18
尋正式途徑獲得初職比率	76.38	74.18	69.96	63.57	78.27	73.17	70.38	64.49	74.93	75.75	68.88	52.69
初職與現職相同比率	75.40	53.26	42.01	20.43	79.60	53.29	37.87	19.42	72.16	53.22	53.03	32.35
自願離開初職比率	92.97	92.00	87.85	73.95	93.03	91.36	86.67	72.97	92.93	93.06	91.57	85.36
換幾項工作(項)	2.01	3.02	3.08	2.87	1.91	3.13	3.28	2.86	2.09	2.83	2.56	3.01
曾經失業比率	27.57	56.01	54.71	42.03	25.71	54.24	58.22	43.17	29.23	58.83	45.62	31.31
最長一次失業期間(週)	20.69	23.99	25.69	25.15	19.50	23.79	26.31	25.48	21.62	24.30	23.61	20.83
欲退休年齡(歲)	58.70	59.54	61.51	65.74	61.00	60.54	62.16	65.99	56.87	57.74	59.50	63.27

## 附錄一 中華民國八十六年十月台灣地區工作經驗調查之規劃與實施

一、調查依據：中華民國臺灣地區工作經驗調查，係依據統計法規定及本處八十七年度施政計畫辦理。

### 二、調查目的與用途：

(一)調查目的：為明瞭臺灣地區工作年齡人口的工作歷史、失業經驗、失業危機與停止工作年齡、失業者之尋職信心、非勞動力最後一份工作之行職業與停止工作年齡及原因等狀況，以提供政府及業界有效運用人力資源，調節人力市場之供需。

#### (二)調查用途：

1. 提供策訂經建計畫之參用。
2. 作為規劃人力發展之參考。
3. 供作制訂勞工政策之參考。
4. 供為就業輔導與職業訓練及辦理失業救濟等之參據。

三、調查範圍：本調查之地域範圍為臺灣地區，包括臺灣省、臺北市及高雄市。

四、調查對象：以居住臺灣地區之普通住戶與共同事業戶，戶內年滿十五歲，自由從事經濟活動之本國籍民間人口為對象（不包括武裝勞動力及監管人口）。

### 五、調查項目：

- (一)是否做過全日工作。
- (二)第一份全日工作之場所、職務及離開之主要原因。
- (三)是否曾經失業過。
- (四)最長一次失業時年齡、期間、經濟來源及前職之工作場所與職務。
- (五)就業者是否有失業危機及打算停止工作之年齡。
- (六)失業者是否有把握在短期內找到工作。
- (七)非勞動力最後一份工作之場所、職務、停止工作之年齡及原因。

六、調查表式：由本處第四局根據上列調查項目，擬訂「臺灣地區工作經驗調查表」一種，並依各有關機關與專家學者所提意見修訂。

### 七、調查資料時期與實施日期：

- (一)調查資料時期：至八十六年十月十八日止。
- (二)調查實施日期：自八十六年十月十九日至二十八日止。

### 八、抽樣設計與推計：

- (一)抽樣母體：以最近臺灣地區年終戶籍村里別統計資料檔為抽樣母體。

(二)分層準則：臺灣地區計分 23 個副母體，各副母體依各村里之都市化程度、產業結構及教育程度為分層標準，分別釐訂適當層數。

(三)抽樣方式：採分層二段隨機抽樣法；第一段樣本單位定為村里；第二段樣本單位為戶。

(四)樣本抽取：從臺灣地區 7,510 村里中，抽取 514 村里為樣本村里，再自每一樣本村里總戶數中抽取樣本戶約 19,600 戶。

(五)推計方法：採比率估計法估計，並分別按二十三縣市地區內性別、年齡組別之戶籍人口修正。

#### 九、調查方法：

(一)調查週期：五年舉辦一次。

(二)調查方式：採派員實地訪問法。

#### 十、資料處理方法：採電子計算機處理為主，人工整理為輔，配合進行。

(一)人工整理部分：調查表之註號、審核、檢誤更正與分析等工作，均以人工為之。

關於統計結果表式，均於事先設計經審議後，撰寫電腦處理程式產生。

(二)機器處理部分：調查表資料之登錄輸入、檢誤修正及印製結果表等工作，均以電子計算機為之。

#### 十一、調查結果報告：根據調查結果編製之統計表，輯成「臺灣地區工作經驗調查報告」。

#### 十二、辦理機關：

(一)規劃研究單位：行政院主計處。

(二)調查執行單位：臺北市及高雄市政府主計處與臺灣省各縣市政府主計室。

#### 十三、調查工作進度：

(一)調查規劃設計時間：八十六年九月以前完成。

(二)調查審核及複審時間：八十六年十月二十九日起至十二月底止。

(三)資料處理統計及審議工作：八十七年一月一日起至八十七年四月底止。

(四)編印調查報告時間：八十七年五月底以前完成。

## 附錄二 中華民國八十六年十月臺灣地區工作經驗調查用語釋義

一、「你是否曾經做過全日工作？」：本問項用於探詢受訪者自滿十五歲起至86年10月18日止是否曾經做過正式的全日工作。所謂全日工作之判別標準列述如下：

(一)場所單位有規定正常上班時數者：

凡受訪者每週應工作之時數，達到場所單位規定之正常上班時數時，即屬「全日工作者」；反之，則屬「部分時間工作者」。

(二)當場所單位未規定正常工時之歸類情形：

1. 季節性工作者：例如農夫，其工作時數受天候之季節性因素影響極大，致每週工作時數不定。因此，凡以農事工作為主業，而經常性從事農事工作者，一律歸入「全日工作者」。
2. 無固定雇主與廠外按件計酬之受雇者：例如營建工或家庭代工，雖其為不同雇主工作，但若均從事於同一工作性質之工作時，其工作時數應予以合併計算。原則上大致平均每週工作時數超過四十小時者，即歸為「全日工作者」；反之，則屬「部分時間工作者」。
3. 自雇身分者：例如自營麵攤業主、計程車司機等，其工作時數可自行決定而不受約束者，原則上大致平均每週工作時數超過四十小時者，一律歸入「全日工作者」；未達四十小時者，則由受訪者以其當初選擇該項工作之情形主觀的來認定。

本問項答案分為甲、乙兩項：

甲.「做過全日工作」：

甲-1.「到目前為止，共從事過幾項全日工作？」：指受訪者曾經做過全日工作，其到86年10月18日為止共做過幾項全日工作，做過九項以上者，最多填寫九項。(工作場所變動才算換工作，若工作場所相同、僅職務變動，不算換工作)。

甲-2.「開始第一份全日工作的年齡？」：指受訪者從事第一份全日工作時之足歲年齡。本答案所指第一份全日工作不包括學生在寒暑假打工之工作(即不包括臨時性工作)。

甲-3.「獲得第一份全日工作所使用方法」：

- (1)「託親友師長介紹」。
- (2)「學校就業輔導室介紹」。
- (3)「向公立就業服務機構登記求職」：係指向政府所屬各就業服務機構登記求職者。
- (4)「向私立就業服務機構登記求職」。

(5)「工會介紹」。

(6)「應徵廣告、招貼」。

(7)「參加政府考試分發」：係指參加政府舉辦之高普考及基層特考等各種特考者。

(8)「自家經營」：以獨資、合夥及公司組織等方式創業者，或在其家人所經營事業內工作者屬之。

(9)「其他」：凡以上(1)至(8)項以外者屬之。

甲-4.「第一份全日工作的年資」：指受訪者從事第一份全日工作至離職或到 86 年 10 月 18 日為止之年資共幾年幾月；年資較長而月數記不清者，可只填年數，月數填 00。

乙.「未做過全日工作」：指受訪者未曾做過全日工作，有下列四種情形：

A.「但做過部分工作」：指受訪者沒有做過全日工作但做過部分時間工作，有兩種情形：(1)曾找過工作；(2)未曾找過工作。

B.「亦未做過部分工作」：指受訪者未做過全日工作，亦未做過部分時間工作，有兩種情形：(3)曾找過工作；(4)未曾找過工作。

二、「你所從事的第一份全日工作為何？」：本問項用於探詢受訪者所從事的第一份全日工作的工作場所與所擔任的職務。

三、「你離開第一份全日工作之主要原因為何？」：本問項用於探詢受訪者離開第一份全日工作場所之原因。

甲.「未曾離開第一份全日工作之工作場所」：指受訪者目前的工作場所仍是第一份全日工作的工作場所。

乙.「工作場所變動」：指受訪者目前已不在第一份全日工作的工作場所，其離開原因有下列幾種：

A(1)「自營作業者（或雇主）轉任其他工作」：指受訪者第一份全日工作的身分為自營或雇主者，因所經營的事業結束營業，致轉任其他工作。

B(2)「無酬家屬工作者轉任其他工作」：指第一份全日工作的身分為無酬家屬工作者，因某種原因而轉任其他工作。

C 受雇者自願離開：指受訪者第一份全日工作的身分為受雇者，其離開此份工作是自願性的。離開的原因有下列幾種：

(3)「待遇不好」：指受訪者想換待遇較高的工作而離開第一份全日工作。

(4)「想更換工作地點」：指工作場所地點偏遠或交通不便，而自願離開第一份全日工作者，企業內部自動請調者亦屬之。

- (5)「工作時間不適合」：指工作時間太長或沒有彈性。
  - (6)「工作沒有保障」：指受私人雇用或受政府機構聘雇之臨時人員，認為隨時可能因為業務不振或主管個人的好惡而被解雇。
  - (7)「工作環境不良」：指工作場所安全或衛生設備欠佳，可能發生意外威脅到工作人員的生命或健康。
  - (8)「學非所用」：指所學知識技能與原任工作性質不符，無法發揮專長而離開第一份全日工作。
  - (9)「想繼續進修」：指受訪者想繼續學業而離開第一份全日工作。
  - (10)「無前途」：指工作缺乏晉升機會而言。
  - (11)「健康不良」：指受訪者由於傷病、身體衰弱等原因而自願離職。
  - (12)「女性結婚或生育」：指女性受訪者由於結婚或生育而自願離職。
  - (13)「自願辦理退休」：指受訪者未屆退休年齡而在合於退休規定時，自願性的退休。
  - (14)「想自行創業」：指受訪者想自己當老闆，而自願離開第一份全日工作。
  - (15)「其他」：凡以上(3)至(14)項原因以外者屬之。
- D 受雇者非自願離開：指受訪者第一份全日工作的身分為受雇者，其離開此份工作是依照工作場所的規定而非自願性。離開的原因有下列幾種：
- (16)「工作場所歇業或業務緊縮」：指工作場所因經濟不景氣、業務不振等原因，停止營業或實施精簡裁員，因而被迫停止工作。
  - (17)「季節性或臨時性工作結束」。
  - (18)「工作場所整頓人事被資遣」：指受訪者因工作場所整頓人事，而非自願的被資遣。
  - (19)「女性結婚或生育」：指女性受訪者因結婚或生育，依照工作場所的規定離職或被工作場所辭退。
  - (20)「企業內部職務調動」：指受訪者的服務機構不變，而工作地點變動，多見於金融單位或國營事業機構，如由臺灣銀行嘉義分行調臺北分行，或由臺北總行調松山分行等；但不包括同一場所內之職位調動。若受訪者自動請調，致工作地點變動，應歸(4)「想更換工作地點」。
  - (21)「屆齡退休」：指受訪者已屆退休年齡，依照規定離開工作。
  - (22)「其他」：凡以上(16)至(21)項原因以外者屬之。

四「你曾經失業過嗎？」：本問項用於探詢受訪者是否曾經因無工作且隨時可以工作而在積極找尋工作或等待恢復工作。

五、「你最長一次失業開始時是幾歲？期間有多長？此段期間經濟來源為何？」：本問項用於探詢受訪者因無工作而在找尋工作或等待恢復工作最長的期間開始時是幾歲，期間有多長及此段期間的經濟來源。

甲-1.「開始時是\_\_\_\_\_歲」：填足歲年齡。

甲-2.「期間共\_\_\_\_\_週」：最多填至 99 週，其期間包含資料標準週。

甲-3.「經濟來源」：

(1)「靠原有儲蓄」：指依靠失業以前之工作所儲蓄之存款生活。

(2)「由家庭支持」：指由家中其他人供給生活所需費用。

(3)「靠資遣費、退休金」：指依靠離開最長一次失業以前之工作而支領之資遣費、退休金維持生活。

(4)「靠借貸或其他」：指依靠向別人借債或(1)、(2)、(3)項以外之方法維持生活。

六「你最長一次失業之前是否有工作？」：本問項用於探詢受訪者最長一次因無工作而在找尋工作或等待恢復工作之前是否有工作(含全日或部分時間工作)。

甲.「沒有工作」。

乙.「有工作，最長一次失業之前那一份工作」：劃記此項者，應續問其最長一次失業之前那一份工作是在什麼場所？所擔任的職務是什麼？

七「你目前是否有失去工作的可能？」

甲.「有，原因為何？」：指受訪者認為有失去工作的可能，即有失業危機。劃記本項答案者，應續問其原因：

(1)「工作場所歇業或業務緊縮」：指工作場所有可能因經濟不景氣、業務不振等原因，停止營業或實施精簡裁員，因而被迫停止工作。

(2)「季節性或臨時性工作結束」。

(3)「工作場所整頓人事被資遣」：指受訪者有可能因工作場所整頓人事，而非自願的被資遣。

(4)「其他」：凡不屬於以上(1)至(3)項答案者屬之。

乙.(5)「無」：指受訪者認為其目前無失去工作的可能。

八「你打算幾歲就不再工作」：本問項用於探詢目前為就業者之受訪者，打算停止工作之足歲年齡。

九「你是否有把握在短期內能找到工作？」：本問項用於探詢目前為失業之受訪者有沒有找到工作的信心及沒有把握的原因，依其把握程度查填。



甲. (1)「很有把握」(2)「有把握」(3)「沒把握」(4)「很沒把握」。劃記(3)、(4)者，應接問乙。

乙. 「沒有把握的原因」：

- (1)「目前景氣不佳」：指因經濟不景氣致工作機會減少。
- (2)「年齡限制」：指受訪者所找尋之工作有年齡限制，與受訪者年齡不符。
- (3)「擔心自己智識、技能不足」：指受訪者擔心所擁有之智識或技能與所找尋工作之條件不合。
- (4)「工作性質不合」：指受訪者所找尋之工作與受訪者所熟悉之行業性質或工作種類不合。
- (5)「其他」：凡沒有把握的原因不屬於以上(1)至(4)項答案者屬之。

十、「你最後一份工作之行業及職業為何？何時離開？」：本問項用於探詢目前為非勞動力之受訪者所從事最後一份工作(不限全日工作)之工作場所與所擔任之職務，以及離開最後一份工作時的足歲年齡。

十一、「你停止工作的原因？」：本問項用於探詢目前為非勞動力之受訪者為何停止工作。

- (1)「求學及準備升學」：指在學之學生或已畢業但正準備升學者。
- (2)「料理家務」：指在家料理家庭事務如煮飯、洗衣、整理庭園等，或教養子女、照顧長輩及臥病家人等。
- (3)「女性結婚或生育」。
- (4)「家庭經濟改善」。
- (5)「傷病」：指受傷或生病。
- (6)「退休」。
- (7)「季節性或臨時性工作結束」。
- (8)「工作場所歇業或業務緊縮」：指工作場所因經濟不景氣、業務不振等原因，停止營業或實施精簡裁員，因而被迫停止工作。
- (9)「其他」：凡以上(1)至(8)項以外者屬之。

表102 臺灣地區工作經驗調查重要結果—八十六年

單位：%

項 目 別	總 計 Total				男 Male	
	30歲以下 Less than 30 years	30~44歲 years	45~54歲 years	50歲及以上 years and over	30歲以下 Less than 30 years	30~44歲 years
有全日工作比率	58.68	95.22	91.14	81.84	58.57	98.83
初任(平均)年齡(歲)	19.52	18.45	17.18	16.11	19.92	18.76
初任職業						
民意代表、企業主管 及經理人員	0.26	1.21	1.31	0.79	0.43	1.97
專業人員	6.57	5.02	5.42	3.78	4.61	4.82
技術員及助理專業人員	14.61	13.28	9.07	3.95	15.53	15.89
事務工作人員	16.18	12.06	8.62	4.41	4.68	4.51
服務工作人員及售貨員	19.69	10.95	11.58	9.19	13.10	8.00
農、林、漁、牧工作人員	2.56	6.54	18.56	42.83	4.48	9.03
生產有關工人機械設備 操作工及體力工	39.98	50.23	44.41	25.73	56.88	54.43
其他	0.14	0.70	1.03	9.32	0.29	1.34
初任行業						
農、林、漁、牧業	2.60	6.67	18.78	43.00	4.54	9.18
工業	42.77	53.48	42.93	20.64	51.28	53.00
礦業及土石採取業	0.10	0.13	0.57	1.28	0.13	0.20
製造業	35.91	45.58	34.40	14.39	38.78	39.59
水電燃氣業	0.09	0.25	0.43	0.49	0.17	0.38
營造業	6.67	7.52	7.53	4.47	12.20	12.83
服務業	54.63	39.85	38.30	36.36	44.18	37.82
批發、零售及餐飲業	23.22	16.02	13.55	9.51	20.04	15.17
運輸、倉儲及通信業	2.73	3.54	4.65	3.48	2.92	4.72
金融、保險及不動產業	3.52	2.27	1.72	0.78	2.41	1.87
工商服務業	3.27	2.09	0.97	0.38	2.43	1.81
社會及個人服務業	19.37	12.90	13.38	9.37	12.98	10.47
公共行政業	2.52	3.03	4.03	12.84	3.40	3.78
初任(平均)年資(月)	26.80	68.93	119.99	237.69	25.43	75.54
專正式途徑獲得初職比率	56.35	49.74	40.20	30.06	52.71	48.00
初職與現職相同比率	61.89	39.30	37.11	19.45	67.83	47.70
自願離開初職比率	90.45	85.22	74.86	52.19	89.03	82.90
換幾項工作(項)	2.25	3.08	3.12	2.69	2.25	3.22
曾經失業比率	29.22	40.31	29.53	14.05	27.77	40.95
最長一次失業期間(週)	21.31	26.76	30.11	33.60	21.42	26.97
欲退休年齡(歲)	57.39	59.08	60.87	65.70	59.97	60.48

資料來源：民國八十六年臺灣地區工作經驗調查報告

TABLE 102. IMPORTANT RESULTS OF EXPERIENCE SURVEY IN TAIWAN AREA - YEAR 1997

Unit : %

		女 Female				Item
45~54歲 years	50歲及以上 years and over	30歲以下 Less than 30 years	30~44歲 years	45~54歲 years	50歲及以上 years and over	
99.34	98.53	58.79	91.55	82.82	63.73	Ratio of full-time jobs
17.35	16.24	19.15	18.11	16.97	15.88	Age of first-time job
2.15	1.13	0.11	0.38	0.28	0.22	Occupation of first-time job legislators, government administrators, business executives & managers
4.86	3.76	8.35	5.23	6.11	3.81	Professionals
12.44	5.10	13.78	10.43	4.97	2.01	Technicians and associate professionals
5.12	3.91	26.60	20.34	12.89	5.25	Clerks
7.99	7.92	25.67	14.18	15.95	11.31	Service workers and shop and market sales workers
18.55	37.58	0.82	3.81	18.56	51.64	Agricultural, animal husbandry, forestry and fishing workers
47.02	25.78	24.66	45.62	41.23	25.65	Prod. machine operators and related workers
1.88	14.81	0.01	-	-	0.11	Others
18.77	37.89	0.83	3.91	18.81	51.57	Industry of first-time jobs Agriculture, forestry, fishing and animal husbandry
44.76	20.54	35.06	54.01	40.68	20.78	Goods-producing industries
0.75	1.49	0.07	0.04	0.34	0.93	Mining and quarrying
31.41	11.84	33.32	52.15	38.05	18.68	Manufacturing
0.71	0.71	0.01	0.11	0.08	0.12	Electricity, gas and water
11.89	6.50	1.66	1.71	2.21	1.05	Construction
36.47	41.57	64.10	42.08	40.52	27.65	Services-producing industries
12.83	9.23	26.11	16.95	14.44	10.00	Trade and restaurant
6.82	4.76	2.56	2.25	1.99	1.35	Transport, storage and communication
1.35	0.75	4.52	2.71	2.16	0.83	Finance, insurance and real estate
1.05	0.45	4.04	2.40	0.87	0.26	Business and services
9.61	7.35	25.15	15.56	17.99	12.75	Social, personal and related community services
4.81	19.03	1.72	2.21	3.07	2.46	Public administration
138.95	281.93	28.04	61.68	96.89	163.51	Duration (months) in average of first-time jobs
41.09	32.31	59.41	51.45	39.13	25.10	Ratio of public ways taken to have first-time jobs
44.25	21.75	56.50	30.09	28.41	15.60	Ratio of current jobs coincided with first-time jobs
74.50	51.43	91.62	87.60	75.27	53.38	Ratio of first-time jobs quitted voluntarily
3.29	2.74	2.24	2.93	2.92	2.60	Number of jobs changed
35.60	19.98	30.55	39.65	23.37	7.61	Ratio of persons ever unemployed
30.47	34.07	21.22	26.55	29.54	32.26	Duration (weeks) of longest unemployment
61.72	66.02	54.55	56.75	59.24	64.82	Age of persons intended to retire

Source : Report on The Work Experiences Survey in Taiwan Area, R.O.C., 1997

## Questionnaire and its key phrases for Work Experience Survey, 1997

22. [Q] Did you ever work full-time before ?

[A] I. Yes, ever :

I.1 Up to present, ever took \_\_\_\_ full-time jobs.

I.2 The exact age in full years when you took the first full-time job : \_\_\_\_  
years old.

I.3 The method used to get your first full-time job :

- (1) Introduced by relatives/friends or teachers.
- (2) Through employment service offices in schools.
- (3) Through public employment service agencies.
- (4) Through private placement agencies.
- (5) Through labor union.
- (6) Referring advertisements or posters.
- (7) Passed exams and joined placements for civil service :passed the  
High Exam, Ordinary Exam or other Special Exams given by the  
government.
- (8) Self own business : interviewee operated a solely-held, partnership  
or company type of business/enterprise, or worked in the business/  
enterprise operated by one of his/her family members.
- (9) Others : other reasons beyond (1) to (8) could describe.

I.4 Duration of first full-time job : \_\_\_\_ years \_\_\_\_ months.

(go to Q.23)

II. No, never :

II.1 But ever worked part-time.

- (1) Ever sought jobs. (Skip to Q.25)
- (2) Never sought jobs. (Skip to Q.25)

II.2 And never worked part-time.

- (3) Ever sought jobs. (Skip to Q.26)
- (4) Never sought jobs. (Stop)

23. [Q] What is the first full-time job you took ?

[A] I. Its job content is the same as Q.19 and Q.20 described.

(skip to Q.25)

II. Its job content is different from Q.19 or Q.20 described :

II.1 Its work place :

(1) Name : \_\_\_\_\_

(2) Major product or business : \_\_\_\_\_

II.2 Its job description :

(1) Branch/department : \_\_\_\_\_

(2) Job title : \_\_\_\_\_

(3) Work content : \_\_\_\_\_

(go to Q.24)

24. [Q] Why you left the first full-time job mentioned ?

[A] I. Work place unchanged but position changed.

II. Work place changed :

- a.(1). Own account worker (or employer) transferred to another job : interviewee's class of worker with this (first full-time) job was an own account worker (or employer), but he/she closed down his/her own business and transferred to a job gotten later on.
- b.(2). Unpaid family worker transferred to another job : interviewee's class of worker with this job was an unpaid family worker but he/she gave up this family work and then transferred to a job gotten later on.
- c. Employee who willingly left his/her job : interviewee's class of worker with this job was an employee but he/she quited the job at his/her own will. The reasons why he/she left the work place mentioned are as follows :
  - (3) Low pay.
  - (4) Expect to change work place : the work place of interviewee's last job was too remote or inconvenient to commute, so that he/she left there at his/her own will.
  - (5) Inadequate work time : long hours or no flexibility in work schedule.
  - (6) No job security : a private employee or temporary government employee believed that he/she could be laid off at any time because of employers' prejudice/preference or the influence of business cycle.
  - (7) Poor work environment : a referred work place where is inadequately/insufficiently equipped for environment safety and sanitation threatened the health condition or life of employees.

- (8) Applied on job not as learned before : the knowledge or skill used on interviewee's last job was quite different in category from that he/she previously learned.
  - (9) Wish to advance education.
  - (10) Dim prospect : few opportunity for promotion to a higher position.
  - (11) Ill health : interviewee willingly left his/her job because of wounds, Illness, bad health, and so on.
  - (12) Female employee getting married or giving birth : a female interviewee willingly left her last job because she married or gave birth at that time.
  - (13) Voluntarily retired : before age limit stipulated in personnel regulations, interviewee eligibly retired at his/her own will.
  - (14) Establish self own business/enterprise : interviewee expected to be the owner of a business/enterprise so that he/she left the last job voluntarily.
  - (15) Others : reasons beyond those described among (3)-(14).
- d. Employee who unwillingly left his/her last job : interviewee's class of worker with last job was an employee and he/she left the last job not at his/her own will but under the regulations of the mentioned work place.
- (16) Workplace shutout or business shrinkage : economic depression or business downturn resulted in interviewee's last employer stopped operating the workplace or downsized the business so that interviewee had to quit the job.
  - (17) Seasonal or temporary job completed.
  - (18) Layoff because of personnel reorganization in last workplace : interviewee unwillingly left the last workplace because of the rearrangement of personnel structure over there.
  - (19) Female employee getting married or giving birth : employer enforce unfavorable layoff policies toward a female employee like interviewee as long as she become married or pregnant.
  - (20) Job relocation within the same enterprise : it implies interviewee was internally transferred branch-to-branch or establishment-to-establishment inside the same enterprise. It frequently occurs in financial institutes or national enterprises. For example, one was

relocated among regional branches within Taiwan Bank, either from Chai-I Branch to Taipei Branch or from Taipei Headquarter to Son-San Branch, or some other ways similar. It implies that repositioning in that same work place is excluded from this category. If job relocation within the same enterprise was requested by employee himself/ herself, this event should be classified into (4) 'expect to change work place'.

(21) Mandatorily retired : interviewee's age reached the limit stipulated by workplace's personnel regulation, so that he/she had to retire.

(22) Others : the reasons beyond those among (16)-(21).

(go to Q.25)

25. [Q] Were you ever unemployed ?

[A] (1) Yes, ever. (go to Q.26)

(2) No, never.

(Skip to Q.31, if either no answer was chosen for Q.21, or interviewee weekly took unpaid family work less than 15 hours; go to Q.28, if others)

26. [Q] How long did your longest unemployment took ? What is the financial source for living during such period of time ?

[A] I.1 Duration of longest unemployment : \_\_\_\_\_ weeks.

I.2 Financial source for living :

(1) Personal savings : savings previously cumulated by interviewee himself/herself were his/her living source before he/she left the last job.

(2) Family supports : interviewee's living expenses were provided by someone else in his/her family.

(3) Layoff settlement or retiree's payments : interviewee made his/her living on a layoff settlement or retiree's payments disbursed by the employer of his/her last job while he/she were seeking another job at that time.

(4) Loans or other sources : interviewee's living expenses were borrowed from others or gotten from other sources, instead of those itemized as (1) to (3).

(go to Q.27)

27. [Q] Were you at work right before this longest unemployment you mentioned above ?

[A] I. No, I were not.

II. Yes, I were. That work content was :

1. the same as Q.19 and Q.20 described.
2. the same as Q.23's [A].II-1&2 described.
3. different from Q.19/Q.20 or Q.23's [A].II-1&2 described :

3.1 Its work place :

(1) Name : \_\_\_\_\_

(2) Major product or business : \_\_\_\_\_

3.2 Its job description

(1) Branch/department : \_\_\_\_\_

(2) Job title : \_\_\_\_\_

(3) Work content : \_\_\_\_\_

(Skip to Q.30, if responded for Q.17; skip to Q.31, if either no answer was chosen for Q.17 as well as Q.21, or less-than-15-hours unpaid family work were weekly taken; go to Q.28, if others)

28. [Q] Might you face unemployment soon ?

[A] I. Yes, I may. Its cause could be :

- (1) Workplace shutout or business shrinkage : economic depression or business downturn resulted in interviewee's last employer stopped operating the workplace or downsized the business so that interviewee had to quit the job.
- (2) Seasonal or temporary job completed.
- (3) Layoff because of personnel reorganization in last workplace : interviewee unwillingly left the last workplace because of the rearrangement of personnel structure over there.
- (4) Others : reasons beyond those described among (1)-(3).

II. No, I might not.

29. [Q] When are you going to be retired ?

[A] Age for retirement : \_\_\_\_ years old.

(stop)

30. [Q] How much confidence do you have to get a job within a short time ?

[A] I. (1) Very much. (stop)

(2) Some. (stop)

(3) Little.

(4) Almost none.



II. The reason why little or no confidence in job-seeking :

- (1) Current economics' downturn
- (2) Age disadvantage
- (3) Insufficient knowledge/skill
- (4) job characteristics unfitted
- (5) Others : reasons beyond those described among (1)-(4).

31. [Q] What is your last job classified in industry and occupation ?

[A] I. the same as Q.23's [A].II-1&2 described.

II. the same as Q.27's [A]. II-3-1&3-2 described.

III. different from Q.23's [A].II-1&2 or Q.27's [A].II-3-1&3-2 described :

III.1 Its work place :

- (1) Name : \_\_\_\_\_
- (2) Major product or business : \_\_\_\_\_

III.2 Its job description

- (1) Branch/department : \_\_\_\_\_
- (2) Job title : \_\_\_\_\_
- (3) Work content : \_\_\_\_\_

32. [Q] Why did you quit your last job ?

[A] (1) Attending schools or rebrushing to take entrance exams.

(2) Housekeeping : it refers to houseworks in cooking, laundry, garden arrangement and etc. as well as cares taken towards elders or sick members in interviewee's household.

(3) Female employee getting married or giving birth.

(4) Family finance getting better.

(5) Wound or illness.

(6) Retired.

(7) Seasonal or temporary job completed.

(8) Workplace shutout or business shrinkage.

(9) Others : the reasons beyond those described among (1)-(8).

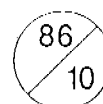
(Stop)

## 行政院主計處

## 臺灣地區人力資源調查附帶工作經驗調查表

資料標準週：八十六年十月十二日至十八日

調查對象：戶內年滿十五歲者（即民國71年10月18日及以前出生人口）



住址	縣市	鄉鎮市	村里	鄰	街	段	巷弄	號之第	樓之	電話	( )
姓名：											註號
戶內人口編號：(戶長為1號，其餘戶員按口名簿次序填列)											註號
0. 是否本人回答：	0. (1) 是本人回答 (2) 視同本人回答 (3) 否										
1. 與戶長之關係(如父、母、長女、次子、媳婦、孫女等)	1. (1) 戶長 (2) 配偶 (3) 父母 (4) 兄弟姊妹 (5) 子女 (6) 孫子女 (7) 父母之配偶 (8) 其他										
2. 性別	2. (1) 男 (2) 女										
3. 出生年月日(先填年、月、日，再填歲)	3. 年 月 日 歲										
4. 婚姻狀況	4. (1) 未婚 (2) 有配偶(含與人同居) (3) 離婚(分居) (4) 喪偶(死亡)										
5. 教育程度(請填最高學歷)	5. (1) 不識字 (2) 小學 (3) 國小 (4) 國中 (5) 高中 (6) 大學 (7) 研究所 (8) 博士										
6. 學歷或考試之科系	6. (1) 文 (2) 理 (3) 工 (4) 農 (5) 醫 (6) 其他 (接7)										
7. 上週你主要在幹什麼事？	7. (1) 從事某種工作 (2) 用出產或服務時間 (3) 家事 (4) 其他 (接8)										
8. 上週你工作幾小時？	8. (1) 全日工作 (2) 部分時間工作 (3) 合計未達40小時者(接9)										
9. 上週你工作未達40小時的主要原因是什麼？	9. (1) 家庭太忙 (2) 身體太忙 (3) 照顧小孩 (4) 其他 (接10)										
10. 你是否希望增加工作時間？	10. (1) 是 (2) 否 (3) 其他 (接11)										
11. 上週你不去工作的主要原因是什麼？	11. (1) 身體不適 (2) 照顧小孩 (3) 其他 (接12)										
12. 上週你有工作報酬嗎？	12. (1) 有 (2) 沒有 (3) 其他 (接13)										
13. 如果現在有工作機會，你能不能開始工作？	13. (1) 能 (2) 不能 (3) 其他 (接14)										
14. 你用什麼方法找尋工作？	14. (1) 親友介紹 (2) 向公立就業服務機構 (3) 向私立就業服務機構 (4) 其他 (接15)										
15. 你想找個全日的工作，還是只想找個部分時間的工作？	15. (1) 全日 (2) 部分時間 (3) 其他 (接16)										
16. 你沒有工作而待在家中等候工作有多久？	16. 有 ( ) 個星期了 (接17)										
17. 你從前是否有過職業？	17. (1) 有 (2) 沒有 (3) 其他 (接18)										
18. 你離開上次工作的主要原因是什麼？	18. (1) 工作場所結束營業 (2) 女性結婚或生育 (3) 其他 (接19)										
19. 你的主要工作場所是什麼？	19. (1) 名稱 (2) 地點 (3) 主要產品或業務 (4) 從業員人數 (5) 其他 (接20)										
20. 你在主要工作場所內的職務是什麼？	20. (1) 工作部門 (2) 職位名稱 (3) 經辦工作內容 (4) 其他 (接21)										
21. 你主要工作的身分是什麼？	21. (1) 業主 (2) 自僱者 (3) 受薪者 (4) 其他 (接22)										
22. 你是否曾做過全日工作？	22. (1) 是 (2) 否 (3) 其他 (接23)										
23. 你所從事的第一份全日工作為何？	23. (1) 名稱 (2) 主要產品或業務 (3) 工作部門 (4) 職位名稱 (5) 經辦工作內容 (6) 其他 (接24)										
24. 你離開第一份全日工作場所之主要原因為何？	24. (1) 工作場所結束營業 (2) 女性結婚或生育 (3) 其他 (接25)										
25. 你是否曾失業過？	25. (1) 是 (2) 否 (3) 其他 (接26)										
26. 你第一次失業開始時是幾歲？	26. (1) 開始時 (2) 期間共 (3) 經濟來源 (4) 其他 (接27)										
27. 你最後一次失業之前是否有工作？	27. (1) 有 (2) 沒有 (3) 其他 (接28)										
28. 你目前是否有失去工作的可能？	28. (1) 是 (2) 否 (3) 其他 (接29)										
29. 你打算繼續找不再工作？	29. (1) 是 (2) 否 (3) 其他 (接30)										
30. 你是否有把握在短期內能找到工作？	30. (1) 是 (2) 否 (3) 其他 (接31)										
31. 你最後一份工作之行業及職業為何？	31. (1) 行業 (2) 職業 (3) 其他 (接32)										
32. 你停止工作的原因？	32. (1) 工作場所結束營業 (2) 女性結婚或生育 (3) 其他 (接33)										

## 行政院主計處人力資源調查資料提供申請單

序號：

本單位(人)為\_\_\_\_\_需要擬請貴處提供下列  
電腦媒體統計資料，保證資料之使用以原申請事由為限，並不會拷貝予第三者，  
亦不會作營利之用。

資料申請單位：\_\_\_\_\_負責人簽章：\_\_\_\_\_

一、使用媒體：☐自備 ☐併購

☐磁帶 密度：☐1600 BPI ☐6250 BPI 內碼：☐EBCDIC ☐ASCII

☐磁片 尺寸：☐5 1/4" ☐3 1/2"

二、希望如何取得資料？☐郵寄 ☐自取

三、聯絡人：\_\_\_\_\_電話：\_\_\_\_\_

地 址：\_\_\_\_\_

四、計費標準：

(一)人力資源調查(1978年元月起)

機時費：每月每10個資料變數以NT\$2000或US\$80計。

(二)人力資源補充資料專案調查(1979年起)

機時費：每年每10個資料變數以NT\$2000或US\$80計。

(三)估計權數檔

機時費：每年NT\$2000或US\$80。

(四)村里別年終戶籍統計母體資料檔

機時費：每年NT\$2000或US\$80。

五、資料內容：

(一)人力資源調查：

- 1.十五歲以上民間人口品質、數量；
- 2.勞動力結構、就業、失業、失業原因；
- 3.非勞動力構成等

(二)人力資源補充資料專案調查：

- |               |              |
|---------------|--------------|
| 1.人力運用調查      | 8.國民文化活動需要調查 |
| 2.時間運用調查      | 9.住宅專案調查     |
| 3.青少年狀況調查     | 10.國內遷徙調查    |
| 4.老人狀況調查      | 11.工作經驗調查    |
| 5.婦女婚育與就業調查   | 12.工作期望調查    |
| 6.國民生活型態與倫理調查 | 13.其他        |
| 7.國民休閒生活調查    |              |

(三)估計權數檔

(四)村里別年終戶籍統計母體資料檔

六、資料需求內容：\_\_\_\_\_

七、所需資料時間？民國\_\_\_\_\_年