

台商台资对在地社会影响的公众评价

——以苏州地区为例的调研报告 *

郭 强

上海市梅陇路 130 号 580#

电话 021-64252105 021-64253764

传真 : 021-6425 3764

Email : guoqianggz@126.com

• 本文系张家铭教授承担的“全球效应与在地反应研究：台商投资对苏州社会经济发展的影响”项目成果的组成部分。

• • 单位：作者为社会学博士，华东理工大学人文科学研究院教授，华东理工大学都市文化与现代化研究中心常务副主任，苏州大学中国农村城镇化研究中心研究员。

• • • 致谢：本文所依数据得益于苏州大学社会学院的学生。感谢为此次调查提供经费的项目负责人张家铭教授，感谢为这次调查提供支持的苏州大学社会学院院长王卫平教授，感谢为此次调查提供组织保障的苏州大学社会学院团委书记唐文跃先生。

中文摘要

使用调查问卷的方式对台资台商影响在地公众思想方式、行动方式以及社会关系等内容研究,了解资本进入伴随观念嵌入的在地社会变迁机制。认为,台资台商的进入不仅影响在地经济增长,而且影响社会变迁的各个层面。这些影响主要体现在城市发展、生活品质、社区建设、休闲娱乐、就业形势、阶层分化、全球意识等方面,尤其是关注对在地公众思想观念、行为方式以及社会层化等问题的影响。从价值层面说,这些影响所产生的变化有些符合在地公众的意识形态追求,也有些与这些追求相左,但都成为了影响在地社会变迁的社会事实。用实证方法对这些事实影响在地社会变迁的速度、方向、形式等问题进行考察,从一个典型区域的模式说明了大陆的社会变迁态势。

关键词: 台资 苏州 影响

Abstract

Through the study of local public way of thinking, way of action and social relationships ,etc.. made by Taiwanese investment and Taiwanese businessman by means of questionnaire ,understand the entrance to the accompanying idea of capital and implant of it in local social change mechanism. Think that, the entry of Taiwanese investment and Taiwanese businessman not only influences the local economic growth, but also all aspects of social change. These influences mainly reflect in such aspects as city's development, quality of life, community building, recreation amusement, employment situation , the polarization of stratum, global consciousness , etc.. especially the close attention paid to the influence of the local public ideas ,manner and the social layer etc.. From the viewpoint of value aspect, some changes that the influence brings out accord with the pursuit of local public ideology, some fail to agree with it, but all have become the social fact that influences the local social change. Making an investigation on the fact that influences the pace, direction, form of social change, etc. in the way of demonstration has explained the social change situation of the continent from a mode of a typical area.

目录

一、问题·假设·方法·5

【05】（一）现状

【05】（二）假设

【06】（三）方法

二、对台资台商社会经济影响的综合评价·8

【09】（一）苏州公众对在苏台资台商在地社会经济影响的总体评价

【10】（二）苏州公众对在苏台资台商在地个人影响的综合评价

【12】（三）对台资台商的了解和评价

三、台商台资企业对苏州社会的影响·19

【20】（一）台商台资企业对苏州社会影响的总体说明

【20】（二）台商台资对城市建设影响

【22】（三）台资台商进入对居民居住环境的影响

【23】（四）台资台商对教育的影响

【24】（五）台资台商对在地消费方式以及其他方面的影响

四、台商台资企业对苏州经济的影响·27

【28】（一）台商投资对苏州软硬件设施建设的影响

【29】（二）台商投资对苏州的产业结构的影响

【30】（三）台资企业与苏州本地企业的关系

【31】（四）台商投资对政府经济政策的影响

五、讨论与结论·34

【34】（一）公众评价复杂性的宏观背景

【36】（二）社会嵌入：本土化途径

【37】（三）社会事实的双重阐释：社会变迁的另一个面相

参考文献·39

附录：调查数据（频数分析）·40

一、问题·假设·方法

(一) 现状

从 1984 年苏州设立第一家台资企业至今，苏州现有台资企业达七千一百多家，台商投资企业已经成为苏州地区利用外资的主要来源，而苏州也已成为大陆台资企业最密集和台商投资最活跃的地区之一。苏州市开发区已成为台资的重要载体，投资环境已达到国际一流水平。目前，台商在苏州的投资区域主要集中在苏州工业园区、高新区、昆山开发区等台资项目也明显增多。特别是被台商们称为“小台北”的昆山市，聚集了苏州全市四成多的台资企业，从而成为台商最为青睐的台资密集区。现在常驻苏州的台商和台籍干部近 5 万人（昆山市就集中了近 3 万余台商和台籍干部），台资银行、台式餐饮、台商子弟学校、台湾太太联谊会等也应运而生。

台资企业在苏州的产业和分布，主要呈现了“三高”和“三沿”的特征。“三高”以 IT 产业为重点，呈现出：（1）高科技，在苏州的 3000 多家 IT 企业，包容了当今世界最先进的科技含量，形成了电脑和电脑周边、光电器件、电子零组件和家电等四大产业群；（2）高聚集，目前世界 500 强企业中有上百家企业在苏州落户，其中 IT 企业就有 50 家，台资 IT 企业发展迅猛，已超过 1500 家。合同台资近百亿美元，台湾最大的 20 家电子企业中有 16 家在苏州落户，电子信息业的出口额占全市工业产品出口额的 40%，世界著名的电脑品牌 IBM、HP、DELL、COMPAQ 等大多委托在苏台资企业加工生产，加上台湾的知名品牌，苏州已成为世界上最大世界上最大的电脑生产基地之一；（3）高成长，在苏州的 IT 企业在 97 年以前，只是做试探性投资，98 年开始进行了战略性投资，IT 企业的数量和产量都呈现出高成长的态势。有些产品如显示器、主机板、笔记本电脑等产量都占世界的六分之一。产业布局的“三沿”，使台资企业的分布呈现出沿路、沿江和沿中心镇的态势。一为沿路，即沿路高速公路，以沪宁高速公路和苏杭高速公路为主，形成了沿高速公路的产业带，如沿线的苏州高新区、苏州工业园区、昆山开发区、吴江开发区等；二为沿江，即沿长江，以太仓市、常熟市、张家港市为主，以钢铁、建材、石化和食品加工类等，形成了台资企业沿江产业带；三为沿镇，即沿中心镇布局，以地理、环境优越的乡镇为依托，形成了台商投资密集集群乡镇，如苏州市区的角直镇、昆山市的玉山镇、张浦镇、太仓市的陆渡镇等。

台资密集给苏州也带来了鲜明的特点，一是企业间可以上下游配套，共同发展；二是有利于促使为台资服务的第三产业的发展。

(二) 假设

台资企业特别是高科技企业的大规模集聚，不仅促进了苏州产业结构优化升级，为苏州的经济注入了新的生产要素，而且创造了大量的就业机会，推动了苏州开放型经济的跨越式发展。这种拉动式发展隐含了什么样的理论命题，针对这样的命题应该如何产生研究假设并对这些假设进行验证，是本研究的旨在。

台资台商对苏州社会经济影响的研究所涉及到的主要理论假设有：（1）在全球化背景下，资本流动已经超出了本来的意义，资本流动和观念嵌入成为同一个过程。（2）这种附着在资本上的观念在不作为意识形态的时候，其进入历程和影响方式是隐含的和潜移默化的；但是这种附着在外资上的观念作为意识形态的时候，则是被拒斥的。（3）外资在地的影响作为一种社会事实无论是经济影响还是社会影响被认知是具有过程性的。这个过程实际上也融入了外资在地的社会变迁过程。（4）外资对在地社会影响尤其对在地公众的观念状态和行为方式的影响程度与方向是同公众对这种影响的价值判断和主观认知连接在一起。价值判断同事实判断是一个互构的过程。“昆山台商从钻空子、走后门到协助建立制度，从而也参与和改变了地方的制度变迁。”但担忧在于，这个跨界治理从一开始就有着谁进入、谁被排除的问题，为社会两极化埋下了伏笔。^①

(三) 方法

1、基本情况

本调查采用问卷调查方式，在苏州市区、吴江市、昆山市共发放问卷 600 份，回收 600 份，有效问卷 585 份，问卷有效率为 97.5%，其中苏州市区回收有效问卷 228 份、吴江市 160 份、昆山市 193 份。

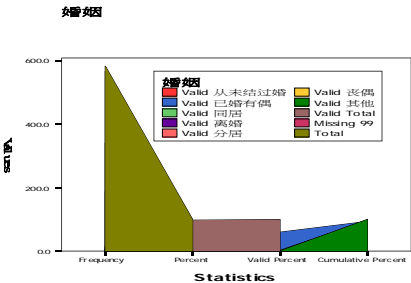
台商台资对在地社会影响的公众评价调查区域

	Frequency	Percent	Valid Percent
苏州	228	39.0	39.2
吴江	160	27.4	27.5
昆山	193	33.0	33.2
Total	581	99.3	100.0

2、样本结构

从调查样本的结构分析，无论是样本构成的年龄

^①周扬：《台商嵌入昆山》，《人民日报华东新闻》（2005-08-29）。



结构、性别结构、职业结构、学历结构等都符合当地实际，能够满足研究的需要。

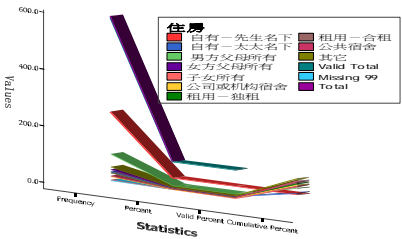
(1) 受访者年龄与性别情况

受访者中，男性受访者共 317 人，18-25 岁年龄段占 18.0%，26-35 岁年龄段的占 39.1%，36-45 岁年龄段的占 24.0%，46-60 岁年龄段的占 14.8%，61 岁以上的占 4.1%；女性受访者共 268 人，18-25 岁年龄段占 25.0%，26-35 岁年龄段的占 40.0%，36-45 岁年龄段的占 20.5%，46-60 岁年龄段的占 13.1%，61 岁以上的占 1.4%。受访者的婚姻状况为

(2) 受访者的居住情况

77.6%的受访者是苏州本地人，自出生后就生活并居住在苏州；12.6%的受访者已经在苏州居住了五年以上；居住了 2-3 年和 4-5 年的受访者都各占 4%，居住不足一年的占 1.9%。

从居住情况来看，70.6%的受访者居住在自有的房屋内，其中房屋的拥有者大部分为男性。

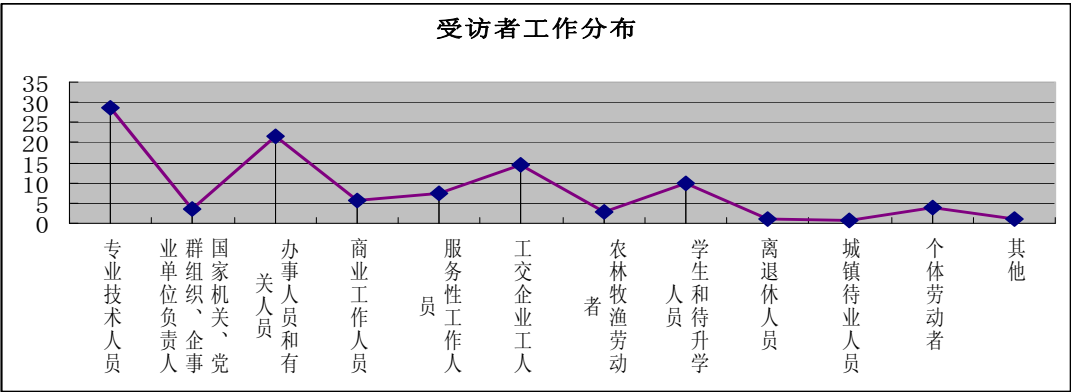


受访者的婚姻住房情况

婚姻 \ 住房	自有先生名下	自有太太名下	男方父母所有	女方父母所有	子女所有	公司或机构宿舍	租用独租	租用合租	公共宿舍	其它
从未结过婚	0	0	52	31	1	9	14	23	18	38
已婚有偶	228	30	37	6	4	7	12	1	2	13
同居	2	1	1	2	0	1	3	3	0	0
离婚	3	2	1	0	0	1	1	2	0	0
分居	1	0	0	0	0	0	0	2	0	0
丧偶	6	1	1	0	1	0	1	0	0	0
其他	0	0	1	1	0	0	0	0	0	1

受访者的受教育程度集中在大学，比例为 40%，其次为高中，占 17.3%，其中最高学历为博士。结合受访者父亲及配偶的教育程度，整个受访者及其家庭的平均受教育程度为初中水平。

(3) 受访者工作情况



本次调查涉及的专业技术人员包括工程技术人员、教学人员(含高等院校、中等专业学校、技工学校、中学、小学)、经济人员和会计人员,此类职业人员占总人数的 28.7%;国家机关、党群组织、企事业单位负责人占总人数的 3.5%;办事人员和有关人员占总人数的 21.6%;商业工作人员占 5.6%;服务性工作人员占 7.3%;工交企业工人占 14.3%;农林牧副渔劳动者占 3%;学生和待升学人员占 9.9%;个体劳动者占 3.7%;离退休、城镇待业人员和其他人员占 2.4%。其中参加工作了的人员工作了五年以上的占 55.8%,工作了二年、三年、四年左右的分别占到 10%,工作半年到一年的占 8.6%,半年以内的占 4.7%,在台企工作的受访者中,已经在台企工作了五年以上的达到了 22.4%,66.3%的人员已经在台企工作了超过三年。

受访者选择在本地私营企业内部从业的占 26.2%,国有企业 17.9%,台资企业 9.9%,大大高于选择在港澳、日韩资、和欧美企业工作的人数比例。而且 67.4%的受访者都属于被雇用者,从事自己的事业的有 92 人,只占总人数的 18.3%,创业意识并不太强烈。

受访者从事的职业仅有少部分是按照国家规定的八小时双休工作时间来安排的,67%以上的受访者都需要加班,每周七天每天八小时以上工作量的更是达到 11.6%,其中以本地私营企业的加班最甚,加班人数达到了工作正常时间人数的四倍以上。台资企业的加班也较为频繁,需要加班的人数也占到 60%。

在国有企业、乡镇企业、本地私营企业、外省私营企业、台资企业、港澳企业、公共教育机构和政府机关薪资收入的比较上,平均薪资最高的是公共教育机构,其次是港澳企业、政府机关和国有企业,台资企业的工资额略高于外省私营、本地私营和乡镇企业。其他如日韩资、欧美资企业薪资因为样本量太小未列入比较。

二、对台资台商社会经济影响的综合评价

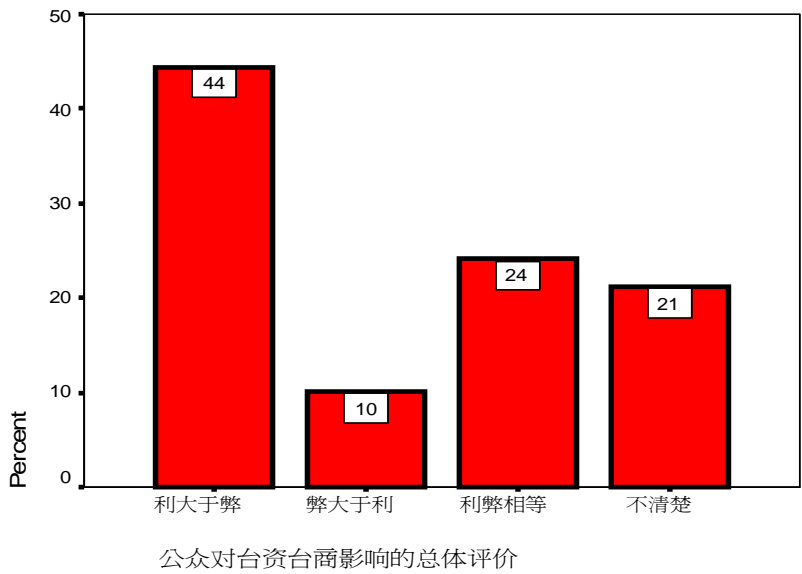
穿行昆山街头,各式台湾风味的小吃店、料理店、咖啡店、酒吧鳞次栉比,不仅内外装饰颇具台湾特色,店名也很“台湾”,如福隆楼、如意阁、西堤岛等,有些干脆就叫宝岛食品大卖场、台湾功夫茶……这座苏南小城的生活也有些台湾化了。晚上 10 点多钟,徜徉在黄河北路,街上依然车水马龙、人来人往,茶楼、酒吧依然人影绰约,直到凌晨一两点,也热闹如常。据不完全统计,大约有 3 万多台商及家属生活在昆山。据说,昆山一些乡镇干部说起普通话来,也不由自主地带有台湾味,因为和台商接触得太多。这些变化,与台资企业纷至沓来分不开。若干年前,

昆山曾被称作苏州“小八子”、“小六子”（即经济发展排在苏州所辖县市的最后一位）。直到现在，一些昆山人还耿耿于怀。有位昆山干部当年去北京，对方闻“昆山”而茫然。“那你知道周庄吗？”对方作恍然大悟状：“哦，昆山属于周庄呀，你早说嘛。”现在的昆山，与当年不可同日而语，它已经成长为中国百强县市翘楚；昆山人也鲜遇上述尴尬了^①。

（一）苏州公众对在苏台资台商在地社会经济影响的总体评价

调查数据显示，44%的受访者对台资台商的苏州社会经济发展影响作出正向评价。这说明苏州城市的发展、基础设施的配套建设、最直观的外在城市形象的建立有赖于台商台资等外资企业的投资拉动作用。这种拉动促进了苏州在国际上的城市形象的建立，使得整个城区和下属县市的规划更加科学和完备；它给苏州市场带来了更多的消费品和新的消费场所，丰富了苏州本地的休闲生活。

但是问题在于：还有超过一半的人认为，台资台商对苏州发展存在着不好的影响或者说是负面的影响。24.1%的受访者认为，在苏台资台商对苏州经济社会发展利弊相当；还有 21.2%的人不作出评价或者回答不清楚；一成多的受访者则认为在苏台资台商对苏州社会经济发展的负面影响大于正面影响。台商投资的增加给苏州人的生活带来了困扰，一方面就是由于持续增多的外来务工人员造成了城市的拥挤，对苏州的治安环境带来了阻碍。另一方面，土地的不断开发，使得农村的土地减少，而城市的住房价格一直居高不下。

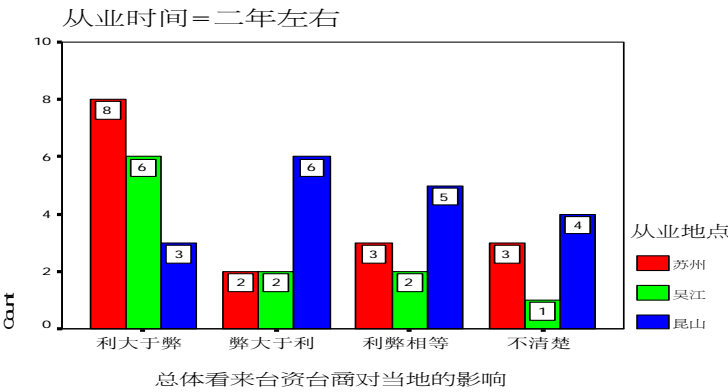


调查发现，不同区域的受访者对在苏台资台商影响的整体评价稍有不同，比如苏州市区只有

^①汪晓东：《台商与昆山：相遇、相知、相恋》，2005/19/2005/10:15 华夏经纬网。

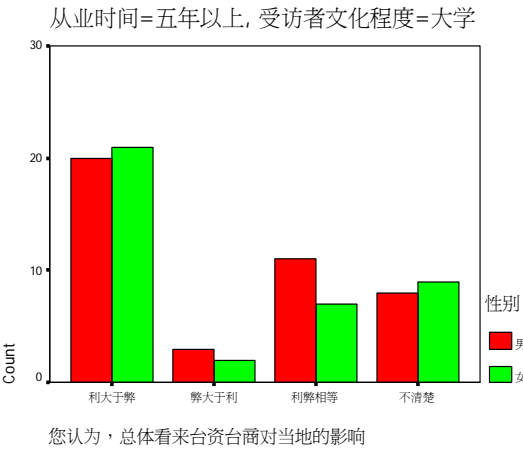
极少的受访者认为台资台商对苏州产生负面的弊端影响。总体看来，人们认为台资台商对苏州的地区的影响，苏州、吴江、昆山三地的大多数受访者都认为是利大弊的。

影响总体评价的区域比较					
调查区域	利大于弊	弊大于利	利弊相等	不清楚	Total
苏州	115	5	49	59	228
吴江	78	17	43	22	160
昆山	66	37	48	41	192
Total	259	59	140	122	580



需要说明的是，从业时间的长短以及区域不同对评价是相关的。在从业时间二年的受访者对在苏台资台商评价的柱状图上看，反映台资台商对在地影响利弊相当、弊大于利和说不清楚的受访者中，昆山为第一位，苏州第二位，吴江在第三位置上。

分析显示，性别不同、从业时间不同和学历不同对在苏台资台商影响的看法和认识有着显著。学历越高、从业时间越长对在苏台资台商影响的负面效应评价越高或者认为弊利相当的比例越高。



(二) 苏州公众对在苏台资台商在地个人影响的综合评价

总体上看，台资台商的到来，就受访者的评价，对在地的公众个人的影响是很少的，只有 4.5% 的受访者承认对其有很大的影响，接近一半的受访者认为只有一些影响，而另一半受访者则认为对自己并没有什么影响。这个问题的调查结果同公众对在苏台资台商对苏州经济社会影响的总体评价是一致的，或者说是相互印证的。

台资台商对个人的影响

	Frequency	Percent	Valid Percent	Cumulative Percent
有很大影响	26	4.4	4.5	4.5
有一些影响	273	46.7	46.7	51.2
没有什么影响	285	48.7	48.8	100.0
样本数	584	99.8	100.0	

这样的结果同哪些因素相关呢？或者说哪些因素导致或影响到这种结果呢？对此作一些简要分析。在对自己没有什么影响和有一些影响的选项排序中，分别是苏州、昆山和吴江。

台资台商对对个人影响与从业地点交互分析表N=515

	从业地点			Total
	苏州	吴江	昆山	
有很大影响	50.0%	33.3%	16.7%	100.0%
有一些影响	38.4%	29.5%	32.1%	100.0%
没有什么影响	44.9%	26.4%	28.7%	100.0%
Total	42.1%	28.2%	29.7%	515

在台资台商对自己影响很大的选项中，收入在 2000-3000 元受访者认为台资台商对自己影响较大。收入一般者和收入特别高的受访者认为台资台商对自己影响不大。

受教育程度越高自我评价受台资台商到来的影响越小。在反映对自己没有什么影响的受访者中，41.4%大学文化程度的受访者认为，台资台商的到来对自己没有任何影响；在承认对自己有一些影响的受访者中，就有 38.4%大学文化程度的受访者认为台资台商的到来对自己有一些影响。

台资台商对个人影响与受访者文化程度交互表

		受访者文化程度										Total
			不识字	小学	初中	高中	中专	中技	大学	硕士	博士	
台 资 对 个 人 影 响	很大 影响	Count	3	0	5	4	2	1	10	1	0	26
		% within	11.5%	.0%	19.2%	15.4%	7.7%	3.8%	38.5%	3.8%	.0%	%
		Residual	2.8	-1.7	.9	-.5	-.9	-.6	-.4	.4	-.1	
	一些 影响	Count	0	17	44	45	32	21	104	8	0	271
		% within	.0%	6.3%	16.2%	16.6%	11.8%	7.7%	38.4%	3.0%	.0%	%
	没有 什么 影响	Residual	-1.9	-.2	1.6	-2.0	1.3	4.7	-4.0	1.5	-.9	
		Count	1	20	42	52	32	13	118	5	2	285
		% within	.4%	7.0%	14.7%	18.2%	11.2%	4.6%	41.4%	1.8%	.7%	%
		Residual	-1.0	1.9	-2.6	2.5	-.3	-4.1	4.4	-1.9	1.0	

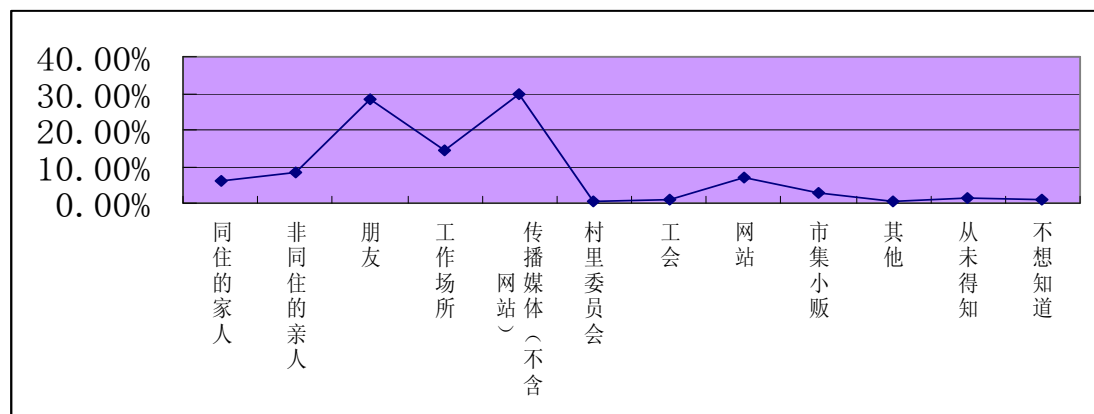
Total	Count	4	37	91	101	66	35	232	14	2	582
	% within	.7%	6.4%	15.6%	17.4%	11.3%	6.0%	39.9%	2.4%	.3%	%

(三) 对台资台商的了解和评价

1、了解知晓台资台商的途径

调查知道，朋友之间的传播、传播媒体和工作场所是大众了解台商的主要途径。而受访者从这两条途径中得到的信息，关于台商或台籍干部对于工作方面要求最多的，就是员工的忠诚度，在受访者认同度中占 22.7%，其实是员工的出缺勤情形，占 20%，而对生产品质的要求只位于第三位，占 19.4%，紧随其后的是对工作速度的要求，18.6%。同时网站对了解台资台商也发挥了积极的作用。

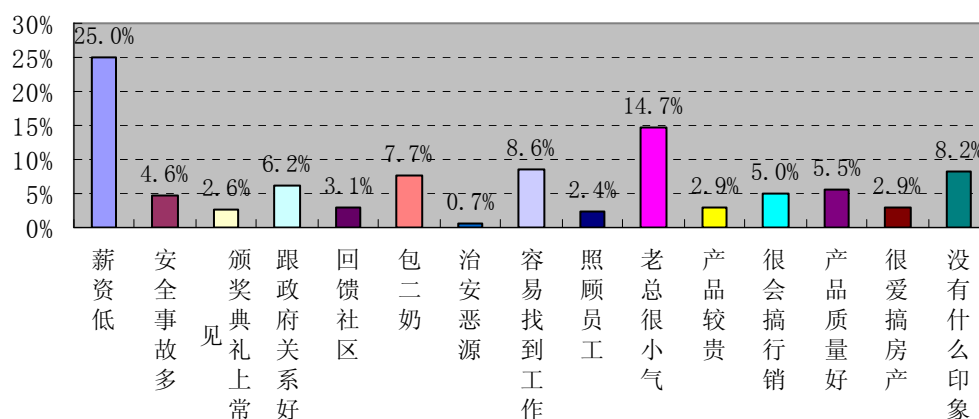
得知台商消息的途径



2、对台资台商的印象

通过一定渠道了解台资台商，那么在这个基础上对其留下了什么样的印象呢？这个问题的调查是我们了解在地公众对台资台商社会经济影响评价的一个重要因素。

对台资企业印象最深的是



调查显示，在台资企业里薪资低，老板很小气是受访者对台资台商留下的最为深刻的印象。

这种印象当然不是好的印象。这对台资企业的发展是不利的。

对台资企业的印象

	频数	百分比	排序
薪资低	146	25.0	1
老总很小气	86	14.7	2
容易找到工作	50	8.5	3
没有什么印象	48	8.2	4
包二奶	45	7.7	5
产品质量好	32	5.5	6
很会搞行销	29	5.0	7
跟政府关系好	36	6.2	8
回馈社区	18	3.1	10
很爱搞房产	17	2.9	11
产品较贵	17	2.9	11
颁奖典礼上常见	15	2.6	12
照顾员工	14	2.4	13
治安恶源	4	.7	14
Total	584	99.8	100.0

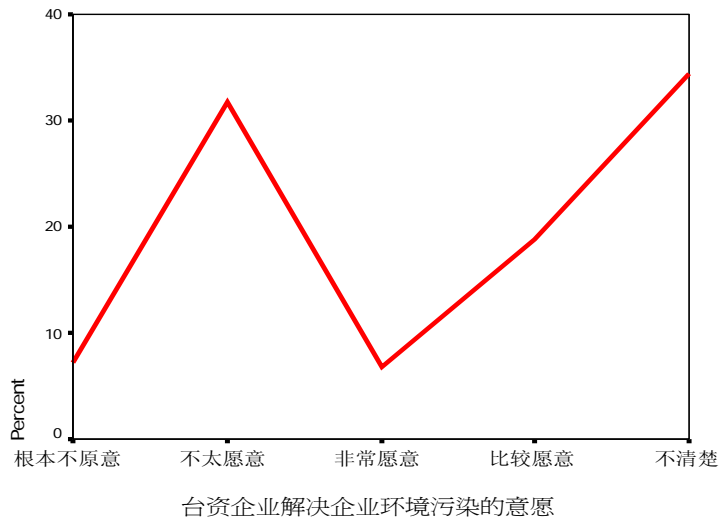
3、对台资企业的评价

对台资企业的评价是对台资台商在地社会经济影响评价的一个重要组成部分，如果对在地企业评价不好，势必会影响到对企业在地社会经济影响的评价。

(1) 台资台商解决企业环境污染的意愿

调查显示，39.4%的受访者认为，在苏台资台商根本不原意和不太愿意解决自己企业所带来

的环境污染问题，有 34.7%的受访者在此问题上没有表达态度，二者加起来有 74.1%人表达了在苏台资台商对环境污染问题的态度。



（2）台资企业在最守法企业中的位置

企业守法是企业发展的必要条件，也是企业履行社会责任的重要表现。在本次调查中，我们设置了公众评出在地企业中最守法企业的次序，从而观察了解企业在公众心中的美誉度。调查显示：在守法企业的排序调查中，台商企业没有排进前三名，而是排在第四位。这说明台资企业的守法程度还不被公众认可，这也是影响企业形象的一个重要方面。

苏州地区守法程度企业排名

频数	比分比	排序	企业类型
202	34.5	1	国企
50	8.5	4	台商
45	7.7	5	港澳商
95	16.2	3	美商
25	4.3	6	日商
141	24.1	2	德商
16	2.7	7	其他
574	98.1	100.0	

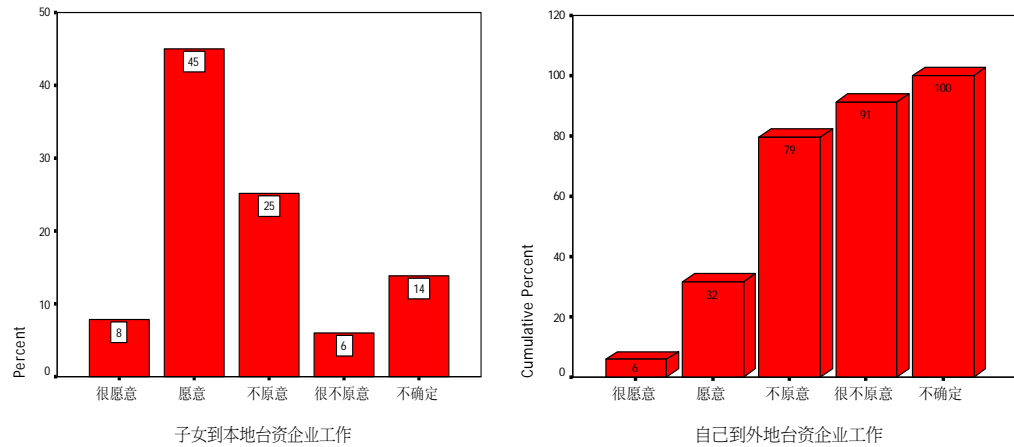
（3）台资企业在最优秀企业中的排名

台资企业在在地公众对最优秀企业的排名评价中也并没有进入前三名，而是处在第五名的位置（第四位为德商）。

苏州地区企业印象排名		
排名	企业类型	支持率
最优秀	国企	28.5%

第二优秀	美商	22.8%
第三优秀	港澳商	21.4%

（4）本土意识：不愿到苏州之外的台资企业工作



苏州本地人的本地归属感还是比较强的，在问到是否愿意自己或自己的子女到本地台资企业工作的时候，60%的受访者愿意自己到本地台资企业工作，54%的受访者愿意自己的子女到本地台企工作；但在到外地台资企业和台湾工作的时候，超过60%的人都选择了不愿意，也不希望自己或子女与台湾人结婚。当然，这种情况也并不仅仅存在苏州人与台湾人之间，也存在于苏州与其他省市之间。

4、对台商的看法和认知

台商是一个身份特殊的群体，比起其他海外客商群体，有族群的亲情感，也有两岸长期隔绝带来的疑虑。但是昆山之所以被许多台商誉为他们心中的“最爱”，不仅由于昆山为台商提供了良好的经济活动环境，而且营造了良好的生活环境。步入昆山可以让人感受到浓厚的“闽南风情”，这是昆山市多年来营造亲商诚信氛围的成果^①。昆山的台商常将昆山市给他们的亲情和关爱与台湾当局相比，为自己到昆山的选择感到欣慰和自豪。苏州明基电通公司总经理何文魁说：苏州是一个很适合生活的城市，有山有水，风景优美且历史悠久、文化底蕴浓厚，工作环境也非常好，台商在苏州生活得很舒服，很多台商太太来到苏州后，都不想再回台湾去了^②。“在很大的程度上，明基的企业文化，与以苏州为主的江南文化是相契合的。这也是我们能在这块土地上落地生根、枝繁叶茂成长起来的重要原因。”^③

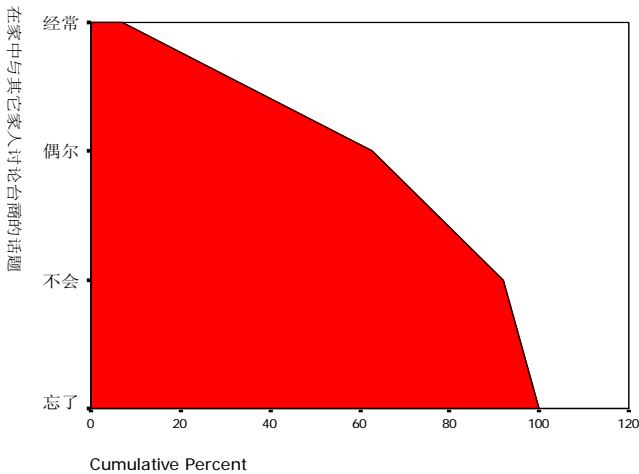
（1）日常生活中对台商的关注

^①费伟康：《昆山市成功引进台资的调查及启示》，《毛泽东邓小平理论研究》2003年第5期。

^②刘锋：《苏州台商吐真言：台商在苏州生活得很舒服》，中国网，2005年9月1日。

^③杨艳萍：《喜欢苏州的理由》，《新民周刊》2003年第41期。

日常生活中对台商的关注程度一定程度上显示出台商对社会生活的影响，也表明着台商生活本土化的趋势。调查显示，有超过一半的受访者偶尔会在日常生活中同家人谈到有关台商的话题，这说明了台商进入所产出的影响已经进入了人们日常生活的领域。



在对“您或您的子女在学校教育中是否会接触到有关台商投资的话题”的调查中也同样说明了上述结论。调查显示，有超过一半的受访者回答经常和偶尔会接触到有关台商的话题。

您或您的子女在学校教育中是否会接触到有关台商投资的话题

	Frequency	Percent	Valid Percent
经常	33	5.6	5.7
偶尔	308	52.6	53.6
不会	160	27.4	27.8
不记得	74	12.6	12.9
Total	575	98.3	100.0

(2) 对台商居住方式的看法

调查表明：受访者有 28.7% 的人认为台商大多都住在一起，20.2% 的受访者认为台商大多分散居住，9.25 的受访者认为台商只住在开发区里。这个调查结果说明，台商在某种程度上有融入大陆社会的趋势，这种趋势也在一定程度表达了台商实现全球化和本土化的愿望。

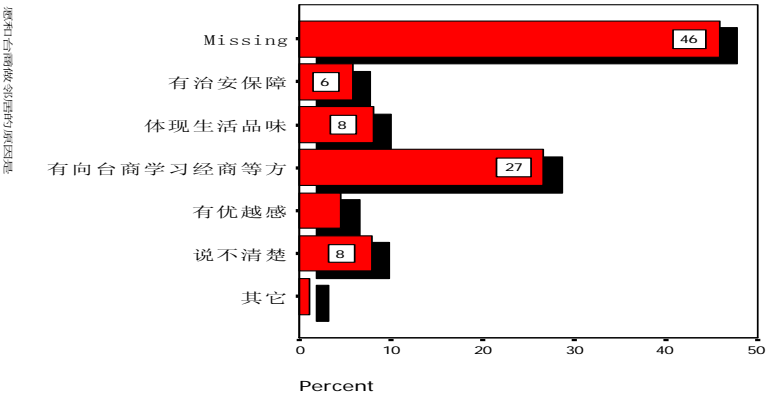
您觉得在苏州的台商

	Frequency	Percent
大多都住在一起	168	28.7
大多分散居住	118	20.2
只居住在开发区里	54	9.2
不清楚	243	41.5
Total	583	99.7

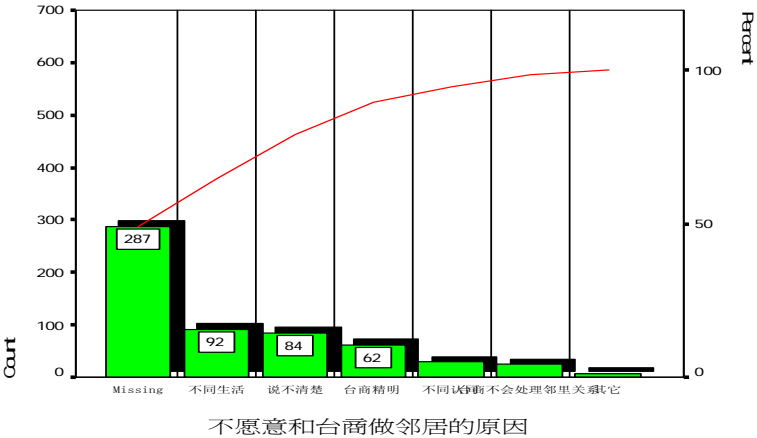
(3) 在地公众接纳台商的态度

对在地公众是否接纳台商的调查中，有一半的人愿意同台商做邻居，而另一半的受访者则拒绝同台商做邻居。也就是说接纳和拒绝的人是一样多的，在这种情况下，台商要想彻底融入本土社会还需要进一步作出努力。

在愿意接纳台商为邻居的受访者中，26.7%的人认为同台商做邻居可以学习经商等方面的知识，有助于提高自己的素养；8%的人认为同台商为邻可以体现生活品味。

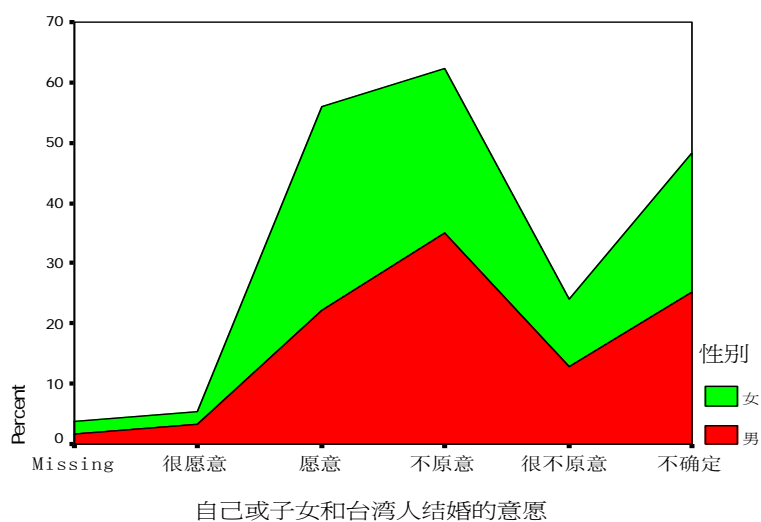


在拒绝同台商为邻的受访者所说明的理由中，排在第一位的是生活方式不同，占 15.7%；排在第二位的是说不清楚，我们了解实际上是不原意说出来，约占 14.4%；之后依次是台商太精明了、有着不同的祖国认同和台商不会处理邻里关系等。



（4）同台湾同胞结婚的意愿

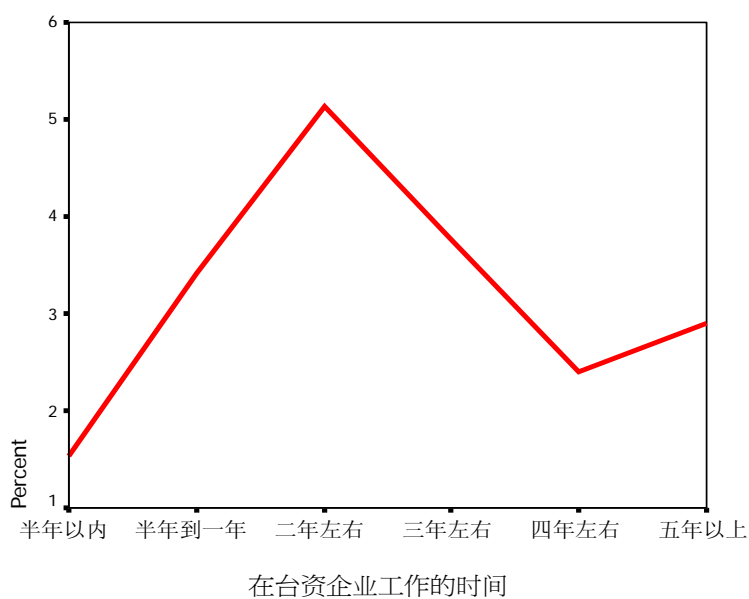
在调查中，有 30.8%的受访者愿意同台湾同胞结婚；43.6%的受访者不原意同台湾人结婚；还有 12.8 人在此问题没有确定的回答。这种情形同是否愿意与台商为邻的调查结果基本一致。

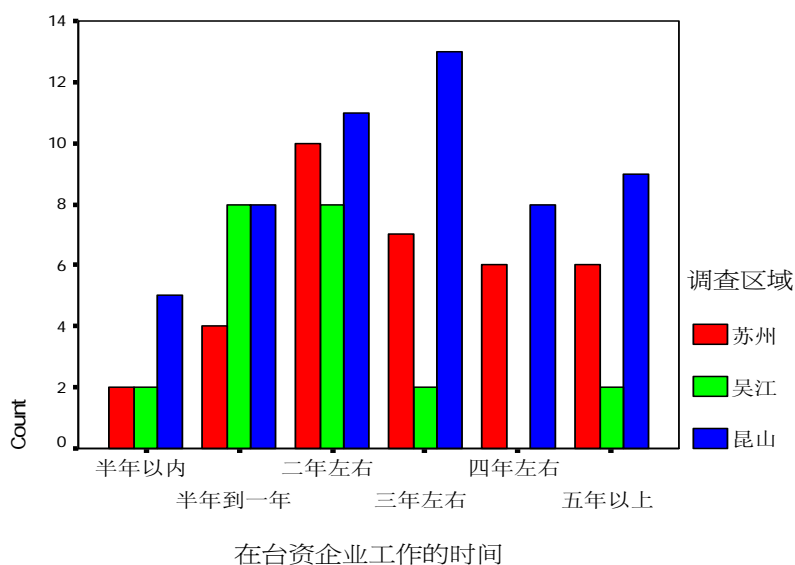


5、同台资台商的关系

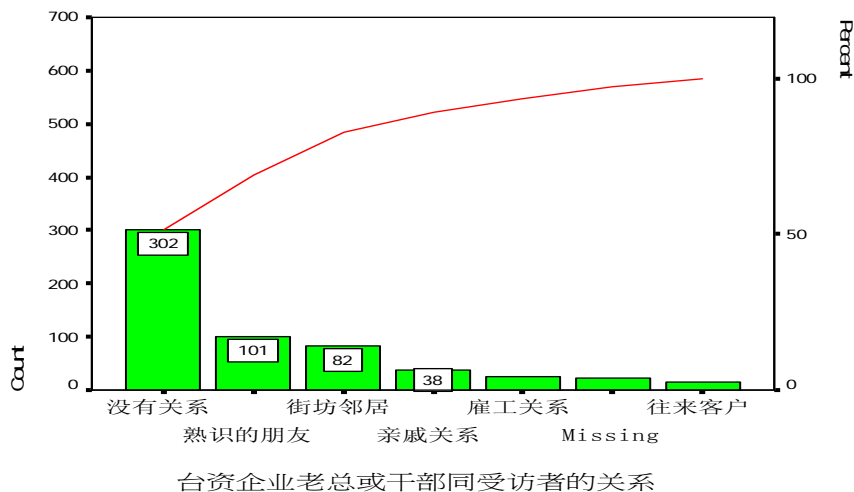
我们对受访对象是否在台资企业工作问题做了调查。调查显示，占受访者的 17.8% 人正在或者在台资企业工作过。这对调查了解台资企业的有关情况提供了一定的保证，也为调查数据的真实性打下了基础。

在台资企业工作或工作过的 17.8% 受访者中，其进入台资企业工作的时间多在两到三年左右。工作在台资企业中时间的长短同工作地区之间的差异性不太显著，但是从趋势上可以看出，在昆山工作的时间稍长一些。





台商企业干部同在台商企业中就业的受访者之间的关系调查显示：53.%的人同台商企业中的各级干部没有任何关系；其余的受访者，17.3%的同台商企业老总或干部是朋友关系、14%的是街坊邻居关系、6.5%的为亲戚关系。这说明，在社会关系中业缘关系是同朋友关系、邻里关系以及亲戚关系相互连接在一起的，特别是在台商企业中这种现象更为明显。



三、台商台资企业对苏州社会的影响

在昆山常住的台湾人口已经有两万多人。每年春节，昆山政府会按照惯例请留下过年的台商吃年夜饭，2001 年有 57 位台商，2002 年已有 100 多个台商留下，2003 年则超过 200 个台商在昆山过除夕。在这些成倍增加的数字背后，是台湾人扎根于昆山的城市现实。这个迥异于周边城市建筑风格的小城，在市区商业主干道两旁，散布了四五十家台湾人开的各种饮食店——永和豆浆、

台南小吃、台式风格的咖啡馆和茶艺馆，甚至连台湾人偏好的日本料理也生意兴隆。台商嵌入昆山社会生活的过程，伴随的是一个培育和积累社会资本的过程。北京大学中国经济研究中心柏兰芝教授认为，台商在和昆山政府官 / 民、公 / 私的互动博弈中完成了社会资本的积累，这种区别于商业资本的积累使得台商与政府的跨界治理成为可能^①。台湾移民对昆山的影响开始超出台商的生产领域，进入了社会、文化和教育领域^②。

随着来苏州投资工作的台商越来越多，台商太太也日渐增多。她们组成协会、联谊会，展现自己特有的智慧与魅力。昆山台协会有个太太俱乐部，会员已经超过 100 人，多是 40 岁上下的台湾太太。她们的活动除了亲子联谊、烹饪绘画外，还包括“去昆山的敬老院做义工，帮老人们剪指甲，教他们做保健操”花美蓉则是昆山台协妇幼慈善委员会副主任，这个机构又叫“台商太太俱乐部”。“和大陆的‘妇联’差不多，”她笑说，“先生在外面打拼，当太太的总要有点事情做做，生活充实一些。”她们互相学厨艺、插花，组织休闲活动，每个月要去敬老院看望老人，搀他们活动活动，搞搞卫生。还经常去孤儿院看望，给一些资助。“现在，我们这个太太俱乐部已经有 110 多位成员了。”2007 年以来，江苏常熟的台商太太们齐集一堂，举办了两场别开生面的自制手工艺品展，并进行“博爱义卖”的公益活动，募得的善款悉数捐给当地慈善总会。展览中有不少是插花艺术与手绘 DIY，漂亮的鲜花在台商太太们巧手的演绎下，时而艳丽动人、时而冷傲不羁，让人流连忘返；而一个老祖母陪嫁时的樟木箱也在她们的聪明才智下变成了高雅的茶几，可谓“巧夺天工”。这些古朴又可爱的作品让每个在场的市民在感叹艺术作品美妙的同时，也希望让这份爱心一直延续下去。一位带着孩子来参观义卖展览的张先生告诉记者，台湾同胞发起的义卖活动还是头一次在常熟举办，觉得很新鲜，同时也觉得这样的活动对孩子也有一定的教育意义，因此带他们过来亲身体验下。张先生为他的宝贝儿子拍下了一个四

^①周扬：《台商嵌入昆山》，《人民日报华东新闻》2005-08-29。

^②周扬：《台商嵌入昆山》，《人民日报华东新闻》2005-08-29。

百元的小镜子，他说，这种手绘镜子既可以装饰房间也有实用价值，更能献爱心，意义特别不同，所以觉得很值得。

（一）台商台资企业对苏州社会影响的总体说明

就台商投资对城市建设、就业机会、劳动条件、家庭生活以及城镇化等方面的影响，公众都给以正面的评价，认为台资进入有助于扩大就业、改善劳动条件、提供生活水平、促进城镇化进程等。这种情况，下表中可以在一定程度上显示出来。

公众对台资投资影响的评价

选 项	很赞成	赞成	不赞成	很不赞成	不清楚
台商投资增加比较容易找到工作	10.3	68.8	15.6	1.4	3.9
台商投资增加造成更多农村问题	4.0	31.7	44.1	5.2	15.0
台商投资增加引起当地青年失业	3.3	10.3	67.5	6.5	12.4
台商投资增加造成工人家庭生活困难	1.6	12.9	61.7	8.1	15.7
台商投资增加恶化了当地的劳动条件	3.1	20.1	54.4	8.3	14.0
台商投资增加促进政府官员积极建设城市	10.8	56.7	15.2	4.0	13.6
台商投资增加造成苏州地区外来人员更多	24.4	58.6	8.6	3.1	5.3
台商越来越多会造成社区的治安恶化	7.7	25.3	54.4	3.1	8.9
台商越多环境污染越严重	7.5	33.8	37.3	7.0	13.3
台资企业通常都具有环保意识	4.4	35.2	33.0	5.3	20.9
台资企业大量招工造成社区的治安恶化	5.6	36.1	41.4	5.5	10.8
台资台商的大量进入更加恶化了社会风气	5.5	22.6	47.2	7.4	16.4

从表格数据可以看出，在公众眼中，台商投资的增加使得求职变得更加容易，农村问题、工人家庭生活困难的发生并不能归咎于台商投资，相反，投资的增加促进了当地政府的作为，对当地的劳动条件起到的是正面的作用，而由于台商投资造成的外来人员的增多也不能说明是因为台商的投资而引起当地青年的失业。但是也需要注意的是，还有 35.7%的受访者认为台资进入不仅无助

于三农问题的解决，相反还会造成更多的农村问题，比如土地的快速减少，农村生活水平的下降等问题。

调查表明：台商增多在给社会带来好影响的同时，也会带来一些问题，比如受访者中一半的人认为，台商没有环保意识，所以台商越多环境污染也就越严重；有 33%的受访者认为台商越来越多会造成社区的治安恶化，同时也有 28.1%受访者认为大量台商的进入恶化了生活风气。这些数据说明了还有相当一部分人对台商进入后所带来的负面效应有一定的认识和看法。

(二) 台商台资对城市建设影响

苏州发展至今，已成为国内较大城市，一个城市的发展程度如何，经济是其内在的实力，文化是其沉淀的底蕴，而最为直观的、表露在公众面前的就在于道路、桥梁、供水、燃气、治污、绿化等基础硬件水平，苏州在经济快速发展的同时，也非常注重基础硬件设施的配套发展。

在调查中显示，83%的受访者同意台商投资有助于城市公路的增加，70.8%的受访者同意台商投资有助于城市水电设施的增加，65.8%的受访者认为台商投资有利于城市通讯设施的增加，也就是说，大部分的受访者都认为在基础设施建设上，无论是因为台商投资的资金所开发的项目抑或是当地的政府为了吸引投资而做的改变，台商的投资无疑对苏州当地的城市硬件建设都是产生了良好的影响。而台商对基础设施建设的促进作用也被认为是对苏州当地城市发展贡献最大的领域，同时也有 17.8%的受访者认为，把苏州一个古老的城市推向国际化，台资和台商的作用也是不可忽视的，对当地老百姓的收入提高也起到了积极的作用。

发展也是一把双刃剑，在大量的台商投资和苏州经济的快速发展中，问题也总在层出不穷地出现。

台商对当地城市发展负面影响

		调查区域			Total
		苏州	吴江	昆山	
您认为	房产价格提高	49	14	38	101
对台	城市土地不够用	27	12	30	69
商对	农地快速减少	38	35	23	96
当地	老城区被破坏	9	17	7	33
城市	城市噪音变多	13	4	20	37
发展	交通环境更危险	11	4	8	23
最不	治安越来越不好	12	8	10	30
好的	外来人口多而杂乱	51	53	48	152
影响	其它	0	2	1	3
	没有什么不好的影响	17	11	7	35

Total	227	160	192	579
--------------	------------	------------	------------	------------

从上表中可以看出，受访者对于杂乱的、过多的外来人口是最不满意的，其次是房产价格的居高不下和农地的快速减少。除了吴江，苏州和昆山的受访者也有很大比例的人认为城市的土地也在迅速地减少以至于达到了不够用的地步。

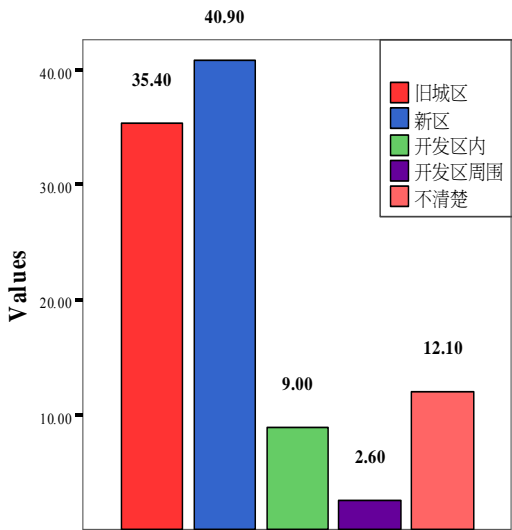
政府为了吸引投资，在土地政策以及税收等其他政策上都对台商投资企业等外资企业提供了优惠政策。为了保证对外商投资企业的吸引力，提供有保障的土地供应，城区范围的扩大和农村用地的开发是不可避免的环节，而这两个环节也正是最先触动苏州公众的切身利益的环节，因此造成的公众的利益的损失，自然导致了公众的不满，并归咎于台商的投资。

而外来人口的杂乱而多，部分原因是由于苏州本地发展后，整个向上的趋势吸引了大批的务工者涌入苏州寻找工作的机会，另一部分的原因就要归结到当地的台商的人力资源政策，为了减少人力成本，台资企业往往会主动地选择到外地招收大批的务工人员，来淘汰已有的需要增加人力成本的务工人员，而这些人员通常不会选择回到原籍从事工作，而是滞留在了苏州继续打工，周而复始，这也就造成了苏州外来人员的持续增多，并造成了一定的困扰。

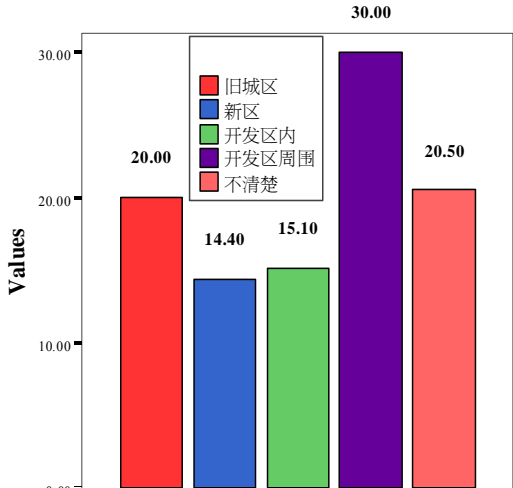
(三) 台资台商进入对居民居住环境的影响

苏州自古就是最适合居住的城市，据图所示，受访者认为，在苏州，居住环境最好的是在新

您认为本地居住治安环境最好的地方是



您认为当地居住治安环境有待改善的地方

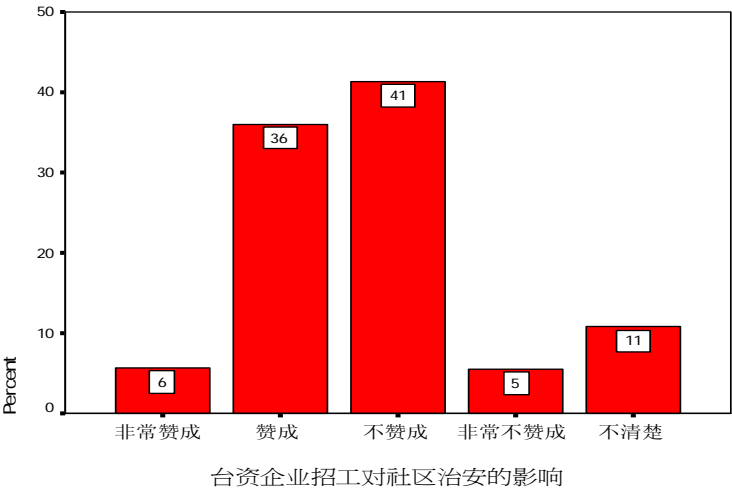


区，这主要是因为高新区是在改革开放后，设计开发的新开发区，区内的建筑开发主要是针对外商，区域内空气清新，水质纯净，绿地率达 35%以上。为了适应外商的生活居住需要，新区还兴建了条件优越的外商公寓、别墅、双语制国际学校和超级市场、购物中心等一批社会公益和服务设施。而苏州的古城区，由于其内部的交通和规划的限制，只能位居第二。居住环境最需要改进的地区是在开发区附近。这里处于开发区与古城区的边缘地带，被认为是最需要改善居住和治安环境的地带。从受访者的居住地区与需要改善居住区环境的相关分析中也说明了这个调查结果。

当地居住治安环境有待改善的地方与从业地点 Crosstabulation

			从业地点			Total
			苏州	吴江	昆山	
当地居住治安环境有待改善的地方	旧城区	Count	40	27	35	102
		% within	39.2%	26.5%	34.3%	100.0%
	新区	Count	21	19	30	70
		% within	30.0%	27.1%	42.9%	100.0%
	开发区内	Count	24	25	27	76
		% within	31.6%	32.9%	35.5%	100.0%
	开发区周围	Count	86	49	23	158
		% within	54.4%	31.0%	14.6%	100.0%
	不清楚	Count	39	24	34	97
		% within	40.2%	24.7%	35.1%	100.0%
Total	Count	210	144	149	503	
	% within	41.7%	28.6%	29.6%	100.0%	

调查显示，台资台商的进入对居住小区的治安环境也有一定影响。这种影响表现在第一，台商越多越会恶化社区治安环境；第二，台资企业大量招工一方面有助于解决就业问题，同时由于外来人员增多也恶化了社区的治安环境，不利于社区居民的安全生活。



(四) 台资台商对教育的影响

台资台商的增多，尤其是台资直接投入到教育领域，显然有利于在地教育事业的发展。调查显示，80%的受访者都认同台商的增多使能够提高本地教育水平。

台商对当地教育水平的影响			
		Frequency	Percent
台 商 越 多 越 不 利 于 提 高 当 地 的 教 育 水 平	非常赞成	7	1.2
	赞成	67	11.5
	不赞成	397	67.9
	非常不赞成	54	9.2
	不清楚	56	9.6
	Total	581	99.3

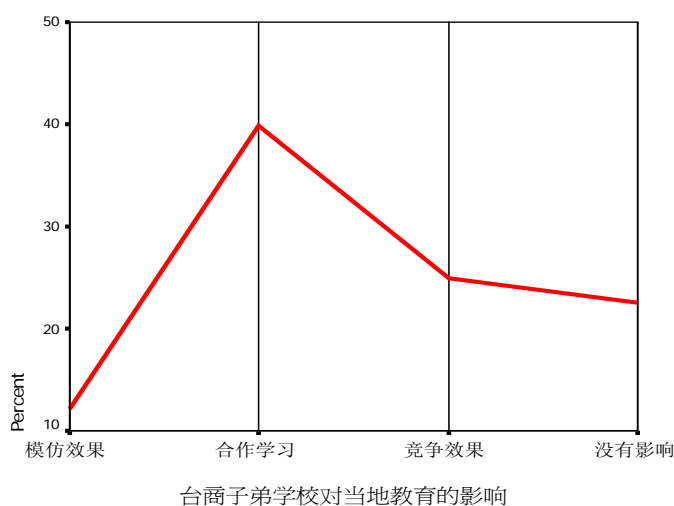
越来越多的台湾人由于工作的原因，来到苏州定居，他们的子女也会随之选择来到大陆求学，因此台商子弟学校也在大陆开办了起来。中国大陆目前有两所规模较大的台商子弟学校，其中有一家就设立在苏州的昆山市，这类子女学校，为了与台湾的教育相衔接，不仅学生全都是来自台湾，大多数老师也来自台湾，使用的教材是经教育部修改审定的台湾教材，就连使用的文字也是繁体汉字。台商子弟学校的增设对在地学校的发展也有一定的借鉴作用。

专栏：台商子女学校

华东台商子女学校于 2001 年开学，从幼稚园到高中部样样齐全，学生接近 500 人。

校长是台湾来的，教材是台湾的，包括老师也主要来自台湾。这些孩子很可爱，也很调皮，和大陆的孩子差别很大。课堂气氛很活跃，但纪律性不如大陆学校。课堂中间，一些学生可能就会跑出去玩。说实话，一些大陆的老师觉得，他们比较难管。程凤琳觉得，台湾的基础教育更“生活化”，比如，孩子们会学到吃完饭怎么收拾桌子，上洗手间有哪些规矩，什么场合穿什么衣服，等等。考试题目都是选择题，但知识面很广，要求学生读很多书。这将为台商子女提供多元选择的机会，既能够回到台湾升学，也可以留在大陆发展。

调查显示，受访者中有 12.1% 的人认为在地学校对台商子弟学校有模仿效果；39.8% 的受访者认为在地学校与台商子弟学校之间有合作和相互学习的关系；还有 25.0% 的受访者认为在地学校与台商子弟学校之间存在着一种竞争关系，有着竞争效果。



不过调查者认为因为目前台商子弟学校招收的学生有其局限性，它只招收台商子弟，而且教学的目的也是为了解决台商在大陆工作的后顾之忧，解决其子女学业上与台湾当地教育的衔接，虽然，近年更多的台商让子女选择大陆的大学继续深造，但与当地的教育机构并没有存在竞争的关系，更多地是教育理念和方法的交流和学习。

(五) 台资台商对在地消费方式以及其他方面的影响

在消费方式或休闲方式形成方面，台资台商的进入产生了一定的影响，有超过三分之一的受访者认为喝咖啡等新休闲方式的形成在很大程度上或者说主要受到台商的影响。

穿行苏州街头，各式台湾风味的小吃店、料理店、咖啡店、酒吧鳞次栉比，不仅内外装饰颇

具台湾特色，店名也很“台湾”，如福隆楼、如意阁、西堤岛等，有些干脆就叫宝岛食品大卖场、台湾功夫茶……由台商开设的一些小型、精致、风格独特的咖啡店，更是将咖啡文化中的浪漫带入苏州每条小巷的深处^①。

喝咖啡成为新的休闲方式主要是受到台商的影响 与从业地点 Crosstabulation

			从业地点			Total
			苏州	吴江	昆山	
喝咖啡成为新的休闲方式主要是受到台商的影响	很赞成	% within	45.5%	31.8%	22.7%	100.0%
	比较赞成	% within	29.1%	34.3%	36.6%	100.0%
	不赞成	% within	46.5%	27.0%	26.5%	100.0%
	很不赞成	% within	39.6%	32.1%	28.3%	100.0%
	说不清楚	% within	48.3%	21.6%	30.2%	100.0%
Total		Count	212	145	153	510
		% within	41.6%	28.4%	30.0%	100.0%

Symmetric Measures

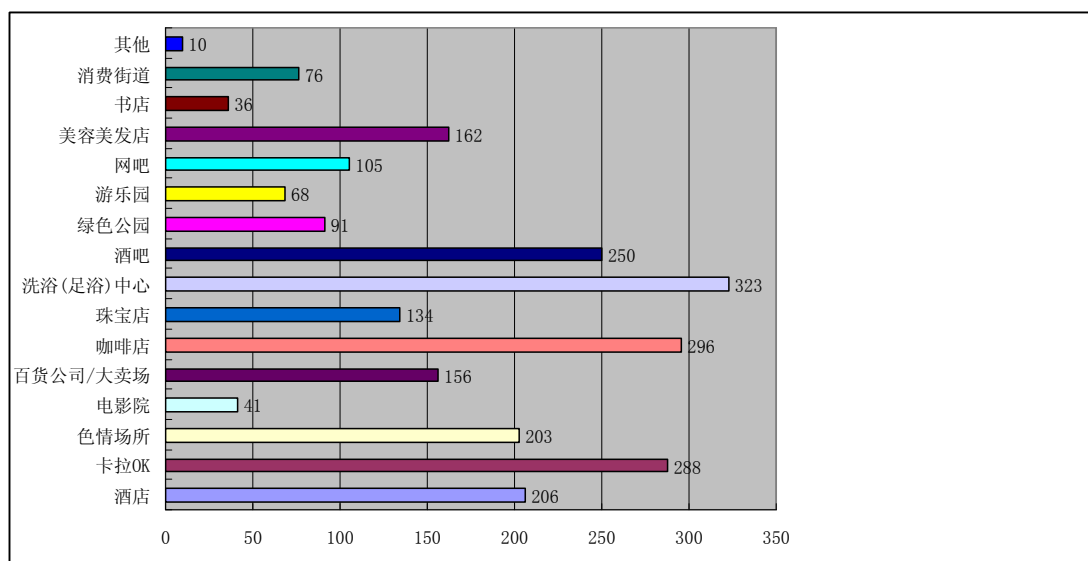
		Value	Asymp. Std. Error(a)	Approx. T(b)	Approx. Sig.
Interval by Interval	Pearson's R	-.070	.045	-1.589	.113(c)
Ordinal by Ordinal	Spearman Correlation	-.087	.044	-1.962	.050(c)
N of Valid Cases		510			

- a Not assuming the null hypothesis.
b Using the asymptotic standard error assuming the null hypothesis.
c Based on normal approximation.

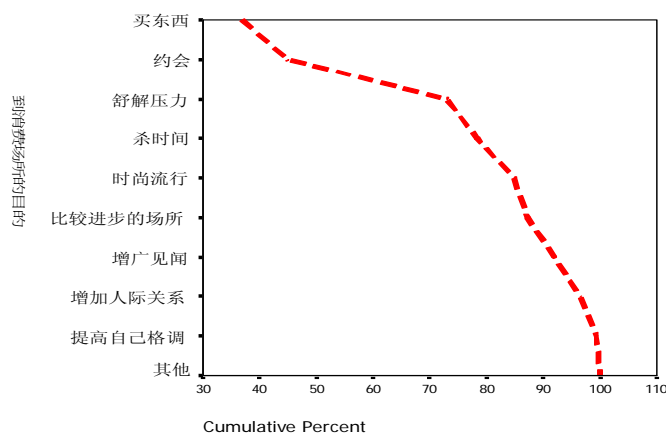
在消费上，近 60%的受访者赞成，为了服务台商，当地出现了越来越多的娱乐场所包括一些色情场所；但只有 34%的受访者认为这些增多的娱乐场所提高了其生活品味，55.4%的受访者并不赞成越来越多的娱乐休闲场所可以提高生活品味。

根据调查显示，在众多的休闲娱乐场所中，被认为是由于台商的出现而出现的，主要的选择是集中在“洗浴（足浴）中心”、“咖啡店”、“卡拉 OK”、“酒吧”、“酒店”、“色情场所”这六项，这几项在总人数 585 人的选择中都有超过 200 的选择次数。所以，台商的到来不仅可以带来居民生活上的便利和促进休闲娱乐生活方式的形成，但是色情场所的大量出现也败坏了社会风气，带来严重的不良后果。

^①周建琳：《从制造业到服务业：台商在苏州“美丽转身”》，中新网苏州 2007 年 3 月 14 日。



在这些娱乐休闲场所中，受访者及其家人经常去的场所主要则集中在百货公司/大卖场，65.2%的受访者选择了该项，其次是消费街道，书店和绿地公园。而在受访者消费过的休闲娱乐场所中，除了消费街道、书店和绿地公园，选择最多的项是“游乐场”，其次是“卡拉OK”和“咖啡店”，而到这些消费场所消费的目的大多在于买东西（35%）和舒解压力（28%）。



就当地人普通生活所选择的消费场所和由台商而产生的消费场所来比较，可以看出，普通公众在消费场所的选择上，多数是选择一般生活所必需的场所，百货公司、卖场用来购买日常生活中的衣食品，书店是满足文化知识的需要，消费街道和绿地公园可以视为交际和强身健体舒解压力的场所。但在由于台商而产生的消费场所中，可以看出，这类消费超出了一般生活的需要，更集中地体现在生活质量的提高，或者说更多的是享受型的消费内容。与普通公众的消费选择有很大的区别。

人们在消费品的选择上，并没有很大程度上受到台商影响，58.9%的受访者不会选择购买具有台资企业品牌的商品。

台资企业商品品牌的认同

题目	选项	频数	百分比
经常购买具有台资企业品牌的商品	很赞成	18	3.1
	比较赞成	134	22.9
	不赞成	276	47.2
	很不赞成	66	11.3
	说不清楚	87	14.9
	Total	581	99.3

在对台资台商影响在地生活环境的调查中，得出的结论是：对城市交通既对居民出行的影响最大，在所有选项中排列第一；其次分别为基础设施、国际化程度、民生消费等方面。

在苏台商对生活环境的影响

	Frequency	Percent	Valid Percent	排序
住宅	43	7.4	7.4	7
基础建设	95	16.2	16.3	2
城市交通	101	17.3	17.3	1
基础教育	16	2.7	2.7	11
国际化程度	51	8.7	8.7	4
城市医疗	13	2.2	2.2	12
治安环境	32	5.5	5.5	8
地方环境	46	7.9	7.9	6
通讯品质	16	2.7	2.7	11
政府服务	24	4.1	4.1	10
民生消费	48	8.2	8.2	5
人文环境	27	4.6	4.6	9
说不清楚	71	12.1	12.2	3
Total	583	99.7	100.0	

四、台商台资企业对苏州经济的影响

本研究主要涉及的内容和调查的方法就是通过公众的认知来考察台资台商对苏州地区经济发展的影响。而非在事实的层面上讨论台资台商对苏州地区经济的影响程度和影响方向。如果在这个层面上研究此问题，则要复杂得多，比如我们可以乘数分析的方法对此加以讨论^①。

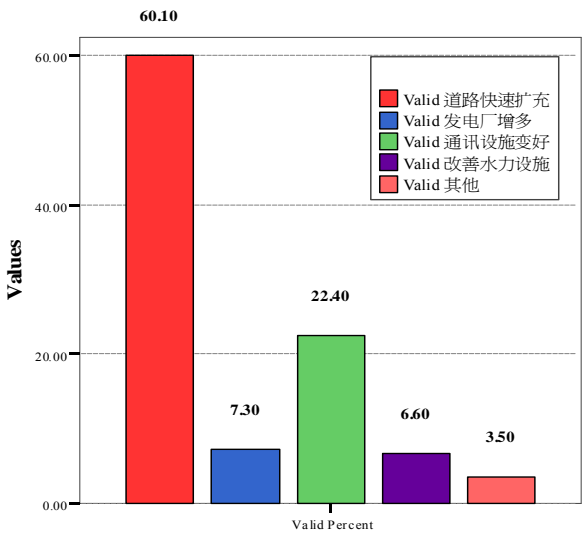
^① 乘数分析与乘数效应乘数(Multiplier)又称为倍数,它是一种客观存在的经济现象,描述了外生变量变动引起内生变量变动的数量对比关系。在实践活动中,外生变量的变化借助于经济系统中的乘数作用,产生了放大或缩小外生变量增量若干倍的结果,这一结果就是乘数效应(Multiplier Effects)。在宏观经济结构分析中,乘数分析(Multiplier Analysis)主要研究外生变量的变化对内生变量变化产生的乘数效应。具体操作通常是以一经济计量模型为工具,并运用已估计出的该模型模拟分析外生变量变动对模型内生变量所产生的乘数效应,这样就可以对各种经济政策措施所可能产生的不同经济后果进行评价,为经济政策的制订和决策提供参考。乘数分析的模型模拟的基本

（一）台商投资对苏州软硬件设施建设的影响

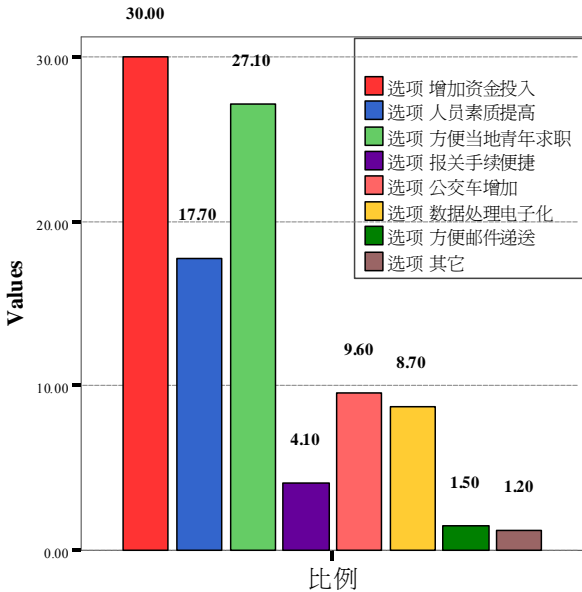
从硬环境来看，苏州地区投资力度非常大，2005 年苏州有 40 条道路接通上海，到 2010 年苏州人均高速公路里程就与德国持平^①。台商台资对苏州地区的软硬件建设也起到了很重要的作用。

在本次调查的 585 人次中，99.8%的受访者都认为台资和台商对苏州各开发区的发展产生了好的影响和作用。

硬件部分



软件部分



“昆山开发区享誉海内外，已成为台商投资密集区。在不断扩大、完善昆山开发区的同时，昆山逐步形成和发展了一批产业园区，即出口加工区和留学人员创业园、农业综合开发示范区、高科技工业园、昆山软件园等。这些园区是应台商企业、产业的发展特点和需要，以近乎‘量体定制’的方式建设的，为台商提供了一个有利于降低成本、提高产业竞争力的生产环境。^②”

方法如下:首先选择政策变量,将其外生,在模型模拟期间,在各外生变量为实际观察值的条件下,以模型滞后内生变量在模拟期间初期的实际观察值为固定的初始条件,通过动态模拟解出模型各内生变量在模拟期间的动态模拟值序列,作为控制解(ControlSolution)或基础解(BaselineSolution);然后,根据设定的政策变动改变该外生政策变量在模拟期间的数值时间路径(NumericalTimePath),并在其他条件保持不变的前提下重新进行动态模拟,解出模型各内生变量新的动态模拟序列,作为扰动解(DisturbedSolution);通过比较模型内生变量的扰动解序列与基础解序列,对该外生政策变量的乘数效应进行评估。一般地,内生变量 Y 关于外生政策变量 X 在 t 时期的动态乘数 (DynamicMultiplier)K(t)定义为: $K(t)=[YP(t)-YS(t)]/[XP(t)-XA(t)]$ (1)式(1)中 YP(t)与 YS(t)分别为 t 时期内生变量 Y 的扰动解与基础解;XP(t)与 XA(t)分别为所选择的外生政策变量的假设值和实际观察值。由于动态乘数 K(t)在模拟期间各时期的取值通常并不相同,因此,文中用动态乘数 K(t)的均值 K 来测度模拟期间外生政策变量变动对内生变量产生的总体乘数效应,并用 K(t)在模拟期间所达到的最小值 KL 和最大值 KU 来说明 K(t)的变动范围。设模拟期间包含 n 个时期,则: $K=(1/n)\sum_{t=1}^n k(t)$ (2) $KL=\min\{K(t),t=1,2,\dots,n\}$ (3) $KU=\max\{K(t),t=1,2,\dots,n\}$ (4)。

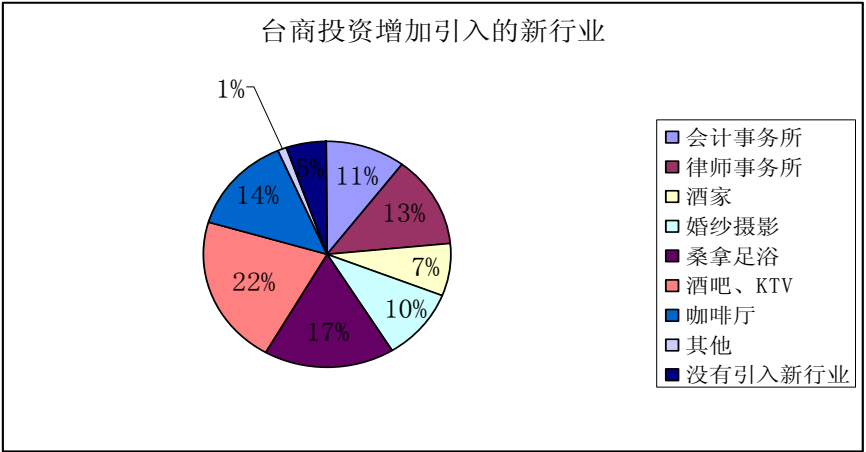
^①基础设施分为两类，一类是物理基础设施。在水、电、交通、绿化、城建方面，我们已取得相当的成效；还有一类是社会基础设施的构建。

^②费伟康：《昆山市成功引进台资的调查及启示》，《毛泽东邓小平理论研究》2003 年第 5 期。

60.1%的受访者认为，道路的快速扩充是台商投资对苏州开发区硬件建设最为突出的部分，其次则是通讯设施的增多，占 22.4%，而在发电厂和水利设施的建设上，只有 13.9%的受访者认为台资对这部分也产生了好的影响；在软件建设方面，资金的投入无疑是台资对苏州经济开发区最为明显的作用体现，同时，由于投资量增大，生产的投入增多，也给当地的青年求职提供的方便，创造了大量的就业机会。17.7%的受访者认为开发区人员的素质得到了提高。

（二）台商投资对苏州的产业结构的影响

在由于台商投资增加而引起的新行业方面，酒吧和 KTV、桑拿足浴、咖啡厅这三项享受型的消费行业成为了受访者心目中最为明显的新入行业，比例分别达到了 21.6%、16.8%和 14.1%。而专业的法律、经济服务行业如律师事务所、会计事务所的引入也占有较高的比例，占到 10%以上。



台商投资以及相关带动的新产业的产生对苏州的经济发展产生了良好的作用，也改变的苏州地区的产业结构。根据调查显示，由于台商投资，有三个方面的产业都发生了巨大的变化，第一就是金融服务业增多，各类的金融服务机构进驻苏州，并吸引了国际知名的银行机构在苏州设立和布点；第二是民营企业增加，至 2006 年 6 月底，苏州市民营企业总数已突破 10 万户，成为继上海、北京、深圳、广州之后，全国第 5 个民营企业数超 10 万户的城市；第三是国有企业的变少，据《2005 苏州发展报告》中提到，在产权改革之后，市属国有企业已由 2001 年的 535 户减少到 2004 年的 50 户（不含国资参股企业 129 户），国有企业的覆盖面和资本量进行了全线的下降。

而随之带来的对苏州经济指标的变化则最主要体现在哪些方面呢，根据 585 名受访者所填问卷中对“台商投资对于苏州地区的经济指标的正面作用”问题的选择，一共选择了 1756 个正面作用，其中选择“提高就业率”的最多，达到 365 次，占有选择的 20.7%；其次是“增加地方财政”选项，达到 344 次，占 19.5%；“提高 GDP”，306 次，比例达到了 17.4%。

选项	频数	频数百分数	样本百分数
提高 GDP	306	17.4	52.3
增加出口创汇	279	15.8	47.7
提高工业产值	258	14.7	44.1
提高就业率	365	20.7	62.3
增加地方财政收入	344	19.5	58.8
增加家庭收入	204	11.9	34.9
合计	1756	100	301

(三) 台资企业与苏州本地企业的关系

“昆山人对台商的真诚也得到了丰厚回报。一大批台资企业增资扩股，以扎根昆山长期发展。许多台商朋友热忱为昆山牵线搭桥，提供信息，帮助昆山引进台资、引进日资。昆山人的亲商诚信，让昆山在台商的心目中已不仅是一块投资兴业的热土，更是他们寄情于斯的眷恋之地。^①”

台商在大陆的投资公司一般也被定义为外资企业，在面对同一片苏州市场，本地国营、私营企业在台商投资企业共同发展的背景下，与特的关系又是如何体现的。

传统认识一般认为，外埠直接投资的资本形成效应主要有二：一是替代效应，二是互补效应。一般而言，外埠直接投资企业凭借其在技术管理方面的实力，在与东道主企业的竞争中具有一定的优势，会抢占本土企业的部分市场，使本土企业在竞争中破产，或抢走优秀人才等生产经营的关键资源。这样本土企业就无力继续进行投资或投资不能产生良好的效益，进而导致外埠直接投资企业的资本形成替代了本土企业的资本形成。外埠直接投资的资本形成互补性应具体表现为：外埠流入直接增加了东道主的资本存量；外埠直接投资通过合理使用东道主现有资源或吸收未被利用的资源可以提高资源的效率和总产出；外埠直接投资通过乘数效应和前后向关联效应。引发东道主本土企业扩大投资规模，加速资本形成；外埠直接投资一般会有连续性的后续投资和与之相关的辅助性投资，进而促进东道主资本存量的增加。

台资企业对在地企业的影响%

选项	很赞成	赞成	不赞成	很不赞成	不清楚
不利于本地企业的资金筹集	7.6	20.5	48.7	4.6	18.6
有助于本地企业的人才培养	9.1	61.7	15.6	4.6	8.9
不利于本地企业的技术成长	4.6	16.9	60.4	7.7	10.3

^①费伟康：《昆山市成功引进台资的调查及启示》，《毛泽东邓小平理论研究》2003 年第 5 期。

有助于本地管理知识的成长	11.7	63.4	12.3	3.5	9.2
台企的经营成效优于国营、乡镇企业	10.5	40.5	25.6	5.7	17.8
台企守法程度优于国营、乡镇企业	6.6	30.5	31.7	7.8	23.4
苏州企业经常学习台企的营销或宣传方法	8.1	44.3	15.9	2.8	28.9

由如上表格可以看出，人们认为，台商投资企业作为外埠企业在对苏州本地企业起到的作用是倾向于利好的方面，台资在苏州的经济发展过程中，可以说起到的是带领者的作用，引入资金，新的技术和新的经营管理理念，在增长自身企业的利润的同时，给当地的企业带来了新的市场，开阔了当地企业的视野，利于本地企业的资金筹集、人才培育、技术成长和管理知识成长。虽然在守法程度上略低于本地的国营、乡镇企业，但仍不能因此忽视台资的样板作用。

在台商投资企业与本地企业的行业之间存在的关系，根据调查显示，人们普遍认为，竞争与合作是两者之间最常见的关系，认同率达到 50.2%，其次就是竞争关系，达到 23.2%，而选择两者关系是配套关系的只占 9%，而这种配套又是以不固定的配套为主。

台资企业同在地企业的关系

非配套关系 91%			配套关系 9%		
选项		比率	选项		比率
1	竞争关系	23.2	1	本地企业只固定跟一家台资企业配套	1.0
2	合作关系	6.7	2	配套频繁，但不固定跟谁	4.0
3	竞争又合作的关系	50.2	3	不普遍	1.5
4	没有关系	2.9	4	非常不普遍	0.2
5	不清楚	7.9	5	不清楚	2.3

昆山市共有292家民营企业为396家台资企业配套。配套项目447个，年销售总额为40.4亿元，分别占全市民营企业为外资企业配套的54.4%、54.6%。并呈现出规模大、配套领域宽、配套形式多样、配套体系专业化、配套范围延伸等特点。

从中可以看出，虽然在事实上，台资企业与本地企业之间的配套已经到达一定水平，但这种配套还没有形成一定的秩序性和稳定性，正如调查中所显示的频繁却不固定的配套，使得大多数人对于企业间的配套发展还缺乏认识。

(四) 台商投资对政府经济政策的影响

专栏：《台商在大陆产业转移路线图》

20世纪80年代

当时福建沿海、珠三角凭借其地缘优势和开放先发优势，成为台资在大陆淘金的第一站。据统计，1981年至1989年，大陆共吸引台资10.57亿美元，所占比例最高的是福建省，约占总金额的38%，其次为广东省的28%，两地相加刚好占2/3。

20世纪90年代

随着上海浦东的崛起，以浦东为核心的长三角地区开始逐渐成为台资的又一个聚集地。由此引发了台资北移长三角的浪潮。据台方统计，1991年至1999年，台商对广东、福建、江苏、浙江等沿海地区的投资共占台当局核准对大陆投资总额的78%。

2000年以来

长三角吸引的台资总额大幅超过珠三角地区，上海、苏州、南京、宁波一带，尤其是昆山，已经形成了台商新的群聚地区。以北京、天津为中心。以山东半岛和辽东半岛为两翼的环渤海湾地带，逐渐成为台商投资新的重点。

未来趋势

中西部地区及东北地区以丰富的自然资源、廉价的土地劳力等优势，并受惠于“西部大开发”及“振兴东北”“中部崛起”等政策因素，对台商形成新的吸引力，成为台商产业转移的主要承接地。

资料来源：《中国新闻周刊》《台商在大陆产业转移路线图》2006年4月4日。

近年来，苏州市委、市政府在经济工作中把对台招商引资工作作为外经工作的重点，积极开展全方位的对台招商引资，建立适应台资企业发展的保障体系，努力营造五大环境优势，即生态和生活环境优势、产业发展环境优势、人文和社会环境优势，法制环境优势、城市综合环境优势。

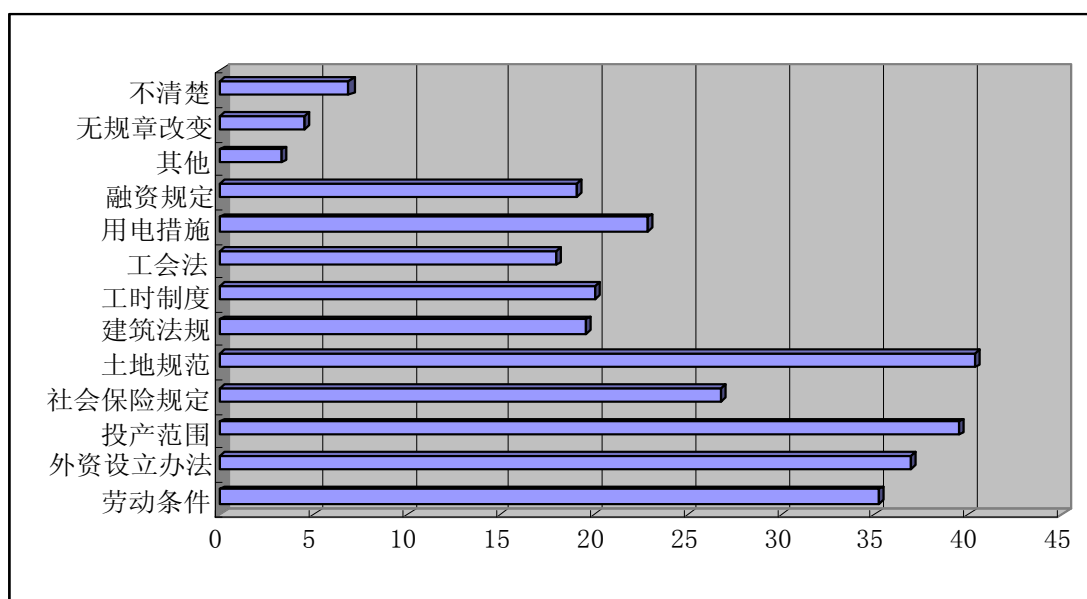
1998年，昆山成立了全国首家台湾同胞投资企业协会，开始以组织的形式发挥改善投资环境的作用。每年市政府都要就如何进一步提升昆山投资环境的问题，邀请台协会全体理监事举

行座谈会。就政策法规、投资环境、城市管理、交通秩序、社会治安等各个方面交流。台协会与政府的频繁互动，进一步累积了其参与制度创新的基础。直到 2000 年昆山出口加工区的建立，台商对于昆山政府制度创新的影响“达到了顶峰”。因为昆山行政级别低，在关区上属于江苏省，因此出入海关必须先经南京再到上海，徒然耗费许多时间和行政成本，无法符合 IT 产业“快进快出”的需要。转战昆山的台商，在与当地政府的频繁交流中，介绍了台湾的保税特区如何一方面减少海关监管的难度，一方面提高企业通关的效率。昆山当局于是开始请台商帮忙搜集相关资料。宣炳龙为此六度访台，从 1998 年起向国家送件申报。所谓的申报，其实是一个说服中央给政策的过程。”昆山外商投资企业协会办公室主任宋伟萍说。在报批的六七个月间，开发区主任跑了北京 84 次，穿梭海关总署、税务总局、国台办总共见了 8 个部长。而在跑的过程中，出口加工区也在逐步完成规划和马不停蹄地招商。同年 9 月 6 日，昆山完成中央 8 部委的联合验收，成为中国历史上第一个出口加工区。

周扬：《台商嵌入昆山》，《人民日报华东新闻》2005-08-29。

根据此次调查，39.5%的受访者都认同苏州政府为了吸引台商在苏州投资，在土地规范上作了较大的改变，在各地的招商优惠政策中，绝大部分都有对外资投资企业的土地优惠政策，例如，以国有土地使用权出让；国有土地使用权租赁；集体土地使用权转让；集体土地使用权租赁四种方式对外商投资企业实行有偿用地，在全市范围内以最低保护价制度出让国有土地使用权，对农林牧副渔、教育、科技以及高新技术项目的用地价格还可适当优惠；对符合国家鼓励发展的项目保障土地供应等等。而往往土地政策也正是吸引台商投资的关键所在。

政府为吸引台资所做的较多的改变还体现在扩大了台资的投产范围，宽松了外资设立办法、改善了当地的劳动条件等等。这些政策措施的出台，往往能够吸引台资和其他外资的引入，促进当地的经济的快速发展。



但这种明显倾向于非内资企业的投资优惠政策，是否受到普通苏州公众的支持呢，在调查受访者是否赞成政府为了吸引台资而放宽相关规定这个项目时，41%的受访者不赞成政府的做法，而赞成政府做法的占36%，略低于前者。而在17.3%有与台商签订契约经验和82.7%没有与台商签过契约的受访者中选择签约的目的是为保障自己权益的占到了38.4%，也是选择人次最多的一项，这也说明了在政府选择性倾向台资企业的同时，普通的公众对于自身利益是存有忧虑的，因此利用契约来保障自身成为了第一的目的，而契约本身作为交易、协商证明的作用成为了人们选择契约的次要因素。

台资企业在20世纪90年代开始持续增加对苏州的投资，带动了苏州的贸易经济发展，增加了工业产值，提供了中国发展中稀缺的资本要素，并提高了苏州地区的资本效益；在引进先进的生产工具的同时，也带来了苏州经济发展所必需的技术要素和成熟的管理经验；扩大了就业。

当然我们也应当看到，吸引台资企业的投资的基础是廉价的土地和劳动力资源。而从苏州已经成为国内第二大的外资制造业基地可以看出，台资企业向苏州地区输入的产业仍然以劳动密集型产业为主，扩大的就业部分大部分也是属于较低层次的技术工人。而当地政府为了GDP指数的增长，对台资等外资企业的依赖，使得本地企业的发展在政策上缺少了优势，某种程度上讲，这也是一种不正当的竞争关系，侵害了本地企业的利益。“台商裹挟着资本的力量，介入到昆山这个小城市的地方治理，一定程度参与着政府的决策过程。但这个口能开多大，台商能继续介入多深，制度创新和跨界治理的边界又在哪里？^①”

^①周扬：《台商嵌入昆山》，《人民日报华东新闻》（2005-08-29）。

五、讨论与结论

从调查数据可以看出，苏州公众对台资台商在地经济社会影响的评价表现了一种比较复杂的情形。也就是说这种评价具有复杂性特征。从总体上说，台资台商在地经济社会的公众评价，持正向和反向的几乎是一半对一半，当然这种评价本身也是台资台商产生影响的一种形式。但是问题在于何以出现这种对等评价的现象。

(一) 公众评价复杂性的宏观背景

1、全球化与中国发展困境：在世界经济体系中的底层地位

苏州这个与全球化融合得最为彻底的中国东部沿海城市，四家曾经在20世纪80年代中国市场上非常知名的本土家电企业(被称为四小名旦)，如今已经悉数销声匿迹，其中最为知名的一家如今在靠门面房出租苦苦度日。这种境况的出现必然是全球化的结果。全球化的经济力量主动利用了中国体制缺陷对所进行的资源配置。或者说跨国资本全球化配置在中国的试验是一次成功的经典之作。

以跨国公司为标志的全球化力量对中国转轨的深度卷入，在中国塑造了一种新的经济格局。第一，跨国资本利用品牌和文化影响力占据中国少数富人和中产阶级的绝大部分消费能力和进入这个群体的意识形态。跨国资本的产品中所包含的某种文化内容，是最能够满足他们的品牌追求以及身份确认要求的。这也是资本过程伴随文化过程从而实现生活殖民化的一个重要体现。作为全球化的核心意识形态，消费主义首先是从意识上，然后才是从经济上将中产阶级从民族国家内部分离出去，从而成为世界的中产阶级。所以，跨国资本一旦占据了他们的消费能力，实际上就将中国的市场从民族国家的内部转移出去，变成了世界市场的一部分。这是全球资本主义与文化殖民主义嵌入民族国家和影响改变民族国家的一个新的形式。第二，本土技术简单、生产率低下的制造业，由于全球性的生产过剩所导致的激烈竞争被跨国资本成功地纳入全球生产体系，为跨国公司的全球生产体系提供简单的组装、加工、零部件生产等。于是，中国的底层劳动者实际上也就变成了世界经济体系的底层。这种情形不但说明了资本的流动伴随着观念的切入形成了全球化背景下的资本流动方式，同时也形成了使中国处在系底层地位的世界经济体系^①。这时单一民族国家的经济体系由于全球化力量的嵌入而遭到了裂解。

^①很清楚，中国的阶层分化已经与世界性的阶层分化更加紧密地融合在一起。借助于本国政治体制和国际资本的双重力量，中国庞大劳动者的底层地位也将更加稳固。参见，王学泰：《发现另一个中国》，中国档案出版社2006年5月第一版。

民族国家的本土经济体系的裂解带来了两个严重影响公众的后果：第一，中国的制造业面临的不仅是本国同行的竞争，而且也面临世界范围内的激烈竞争。这种竞争可能使中国制造业在相当长一段时间只能维持简单再生产并被固定在世界经济体系价值链的低端而无法向上游移动半步。这种产业无法升级的底层地位的固化伴随着广大劳动者底层地位的固化，必然改变着劳动者的生活世界。第二，中国经济需求陷阱导致经济增长的困境。“更加严重的后果在于，这些为中国提供了最多就业机会的本土制造业(也包括其他产业)，由于生存艰难、利润微薄而无法提升劳动者的工资水平，从而使他们陷入贫困陷阱。这是中国宏观经济经常表现为内需不足的重要原因之一。内需不足就必须扩大外需，增加外需就必须和其他穷国竞争，这种竞争又导致不断压低工资以及其他成本，而这反过来会进一步导致内需的萎靡。这显然是一个难以自拔的需求陷阱。^①”

2、苏州经济结构的脆弱性和易损性事实在观念上的切入

经济结构的脆弱性必然导致经济结构的易损性。脆弱和易损的经济结构当然不是一种合理的经济结构。因为如果出现了某些条件就会使脆弱的经济结构遭受到损伤。苏州的经济结构中非本土经济所占比重太大，是导致苏州经济结构产生脆弱性和易损性的一个重要因素。本来苏州经济结构中有非常稳定的根本性因素比如面广量大的乡镇企业，目前这些乡镇企业不管其产权性质如何即不管这些企业是集体的还是私营的，但都是苏州经济结构中稳定的支撑因素。由于苏州政府在社会转型中的不适应，本应该把注意力集中在这些中小企业的发展环境的营造上，积极发展本土经济；但是苏州各级政府却把注意力过分地集中在外资外企和本土大型企业的发展上。这种做法可以带来表象的繁荣，但却隐含着脆弱和易损。

缺乏自主产权的知识、制度创新的滞后和外国资本的输入在世界经济知识化大力推进下打破了苏州工业化进展的自然进程。在发达国家以知识化尤其是经济知识化为核心的现代化进程中苏州工业化越来越走向依附：依附国外资本的输入、依附外域中间知识的输入、依附先进管理方式的输入。我们得出苏州经济在走向依附，主要的考虑因素有：第一，关于苏州发展的路径依赖。从实际情况看，苏州经济发展尤其是国民经济增长率的提高是在很大程度上是由外资或外企拉动的。我们判定一种经济状态是否是依附的形态首先从经济发展的实际依赖路径上分析，是依赖本土资本还是外来资本，是依赖于提高本地劳动者素质和科技水平的提高还是依赖外来因素的拉动，如果经济发展过程中实际上是取决于或依赖于后者，那么这种经济就是依附型经济。第二，关于苏州的资本结构和经济结构。苏州地区的资本结构、经济结构（资本结构）：本土经济（国民经济）或地方经济与外来（域）经济的比例结构的合理化问题。苏州经济发展进而经济增长基本的依靠

^①王学泰：《发现另一个中国》，中国档案出版社 2006 年 5 月第一版。

或依赖是什么，这是提升苏州发展水平的时候应该认真思考的问题。扩大对外开放，积极吸引外资，大力发展外向型经济，是苏州发展既定的方针。贯彻这个方针，就是要真正理解这个方针。如果认为贯彻这个方针就是使苏州的发展尤其是经济发展要依赖外资和外企，那么这样的理解就是不正确的。大力和大量吸引外资，发展外向型经济是苏州经济发展的重要内容，但是不是全部内容甚至不是核心内容。因为苏州发展如果建立在对外资和外企的依赖上，只能走向依附，只能成为资本侵略的对象。世界新的格局，显示了资本的输出绝不是仅仅的资本输出而是伴随意识形态一起输出的。

这两种宏观背景实际上中国社会变迁特别是中国思想观念发生变化的基本条件和社会事实。这些社会事实必然要以多种形式进入到社会公众的思想意识中。本次调查所显示出来的公众评价实际也就是这种意识的另外一种呈现形式。

（二）社会嵌入：本土化途径

张家铭先生用“社会镶嵌”来说明台资台商本土化（在地化）及其影响过程^①。嵌入（Embeddedness）是新经济社会学的一个基础性概念，原意是指将一个系统有机地结合到一个对象体系中去。经济史学家卡尔·波拉尼在其“作为制度过程的经济”论文中最早提出了这个概念。他认为，“人类经济嵌入并缠结于经济与非经济的制度之中”。1985年，新经济社会学家迈克·格兰诺维特在其代表作《经济行为与社会结构：嵌入性问题》一文中，把经济活动放到了更为宽泛的社会和人际关系的背景下，认为经济行为实际上是嵌入在社会网络中或非正规的社会关系之中的，而不仅仅是波拉尼所谓的“经济活动嵌入于制度”。2005年，他进一步解释道，“许多社会生活都在围绕着一个非经济中心运行。经济从来不是一个单独的独立领域，在前工业社会中经济是嵌入于社会、宗教以及政治制度之中的。这意味着，像贸易、货币和市场这样的现象是由谋利以外的动机所激发的，并和具体的社会现实结合在一起。因此，当经济和非经济活动互相混合时，非经济活动影响经济活动的成本和可用技术。这种活动的混合就是我所谓的经济的‘社会嵌入’（“social embeddedness” of the economy），包括经济活动在社会网络，文化，政治和宗教中的嵌入^②”（Mark Granovetter 1985, 2005）。而后，“嵌入性”成为新经济社会学的一个基础性概念和社会经济研究中“令人兴奋的话题”。

^①张家铭：《台商在苏州：全球化与在地化的考察》，（台北）桂冠出版2006年。

^②Mark Granovetter, Economic Action and Social Structure: The Problem of Embeddedness. American Journal of Sociology, 1985.91(November): 481-510. Mark Granovetter, The Impact of Social Structure on Economic Outcomes. Journal of Economic Perspectives, Winter. 2005. (Forthcoming) .

我这里使用嵌入这个概念同社会学使用这个概念，在含义上除了包括了原来的意义之外还同时具有社会融和与本土化的意义。全球化背景下企业的发展走上全球化策略是别无选择的道路，但是这条道路要真正走得通必须同时实行本土化策略。台资企业要在苏州真正扎根，必须融入当地文化，利用地方性知识；而苏州作为台资企业的在地，要承接台资台商发展所带来的益处，也必须接纳这种企业的文化和产品。也就是说本项研究必须了解台资台商与在地公众的互嵌机制。

“合理的价值观一旦在企业内成功确立并形成企业的文化，就会产生自组织的整合效应。因为价值观的内化，能够达成‘有限团结’，推动个人建立社会联系，或者因为认同内部人集体的需要和目标而把自身的资源转让给他人。所以，当顾客价值观内化并成为企业的文化时，企业内部的各个层级、环节、部门和人员就能够自觉自动地按顾客要求行动，并且都以顾客为中心和主线，来开展协调统一的经营管理活动，形成一个与顾客要求相一致的有序系统，来自动适应社会和市场的发展^①。”这种在地观念嵌入企业的一种表述。台商嵌入苏州社会的过程实际也是对苏州经济社会产生影响的过程，当然也是苏州社会文化对台商产生影响的过程。所以，我把这种相互影响的过程称为互嵌的过程。当然这是探讨的具有共同文化根基的不同区域的互嵌过程和模式，问题是这种模式是否具有知识社会学上的普适性还需要更大范围的检验。

慢渗：本土化发展模式

在苏州这个闲适的城市里，人们过惯了一种不紧不慢的生活，他们对于生活的态度是平心静气的，举手投足间似乎也有着一种雅致和冲和，像昆曲，如苏绣，似园林……有人说，正是苏州的这种平和，才让它拒绝了喧嚣与浮躁。它能让人静下心来，以一种更务实的态度，去做一些更精锐，更长远的事業和规划。苏州是座水城。水的特性他品出了许多，沟通，对话，机会，财富……有一点更为重要，那就是渗透，慢慢地渗透。只有通过这种水性的渗透，才能将各种不同的文化观念和经营理念，慢慢地融合在一起，最终形成最适合本土化发展的模式。这其实是一种最实际，最客观，最高明的做法。商人讲求的不是对抗，而是对话，苏州正提供了这样良好的，可以沟通和对话的环境，一旦发生了问题，产生了矛盾，往往也能在心平气和的谈判中，得到最圆满的解决。这不是任何地方都能够做到的。它除了需要一个良好的自然环境，还要一个良好的文化氛围。苏州自古崇文

^①李怀斌：《企业的“社会嵌入”与营销战略创新——来自新的启示》，《市场营销导刊》2005年第4期。

重教，科举时代便是中国状元进士出得最多的地方。今天，这片土地上同样才俊辈出，这又成为投资兴业不可或缺的智力资源。“既然苏州台商投资金额占那么大一个比例，我们人员素质比较高，规模比较大，事业涵盖比较广，这样一个好的组织应该充分地结合起来，去谋求更多的福利，做更好的事业，对社会有贡献，这就是我们最大的成就感。把苏州当成我们自己的家，跟社会融合在一起，跟国家融合在一起。”

(三) 社会事实的双重阐释：社会变迁的另一个面相

(1) 社会事实的建构性与路径依赖

通过研究全球化背景下台资台商在地影响的公众评价，可以看出社会事实的建构性。很显然，这种建构的过程实际是互构的过程，当然这个过程相反的繁复，我将在后面再加以说明。现在的问题是这种互构过程的研究视角何以可能？

这次调查数据显示，资本流动伴随着观念嵌入而对在地所产生的影响或者对在地建构的事实是显而易见的。我们对此的解释可以用新经济社会学中的有关知识来进行。第一，新经济社会学的视角。新经济社会学着重探讨经济意识形态、经济政策范式以及商业文化对经济行为的影响。这实际上是试图揭示人们对何谓理性和效率的不同认知决定着采取何种相应的制度安排。1990年格兰诺维特又在《旧——新经济社会学：历史与议题》一文中，批评社会化不足和社会化过度观点基础上将新经济社会学的理论基础归纳为两个社会命题，经济行动总是社会性定位的，它不可能仅仅用个人动机来解释；社会制度不可能以某种必然的形式自动地产生，而只能通过“社会建构”形式形成^①。之后他与斯威德伯格共同把新经济社会学的理论核心归结为三个命题：经济行动是社会行动的一种特定类型；经济行动具有社会性的定位；经济制度是一种社会性的建构^②。经济生活既可以嵌入在网络里，也可以嵌入在制度里。这种视角实际就把经济行动放在社会的视野中加以考察，可以说明经济与社会的互构过程和结果；同时还要说明的是台资企业作为一种社会事实并不是孤立的一种社会事实，而是由这种社会事实产生出来了一个事实链。这种事实链本身就是社会建构的结果；所以经济行为同狭义的社会行动相互说明和相互建构。

“路径依赖”（path dependence）是社会学家和政治学家最新的一种表达方式，他们用它来

^①Granovetter, Mark. 1990. "The Old and the New Economic Sociology: A History and an Agenda", 89-112, in A. F. Robertson and Friedland, eds, Beyond the Marketplace: Rethinking Economy and Society. New York: Aldine.

^②Granovetter, Mark and Swedberg, Richard, eds, 1992. The Sociology of Economic Life, Westview Press: 6-19.

描述系统如何随时间发展而保持其基本特点。一旦某一团体或国家沿着一条路径前进，那么，将来的路径必定起始于第一次的选择。各种组织经济的不同方式常常都具有黏性，或者说具有抵制变迁的倾向。出于各种偶然因素而产生的社会制度，会继续塑造着未来的经济行为^①。调查显示，尽管在社会公众层面上有一种拒斥“路径依赖”的趋向，但是社会事实本身却隐含了一种充满“路径依赖”的因素。苏州发展的“牺牲空间换回时间”的模式在这种“路径依赖”的阴影下也就变成了一种自欺欺人的乌托邦，也就成为一种原本意义上的意识形态。因为这时因为在作为一种意识形态的资本主义背景下资本输入必然伴随资本主义的意识形态的进入，这是一种“强嵌模式”；而本土化也只能看作一种“弱嵌模式”。在强弱关系的背景下，“路径依赖”也就是成为无可奈何的选择。

（2）社会事实建构的双重诠释

吉登斯在说明社会学与社会生活事实之间的关系时，提出了一个非常具有学术想象力的概念即“双重阐释模式”。从吉登斯所阐述的意思分析，“双重（向）阐释”模式，第一，社会学知识的积累方式是同自然科学有区别的，这种区别在于社会学家和普通行动者都会为这种知识积累过程提供努力；第二，社会学知识嵌入或者滑移到社会日常生活领域，并不是一个简单和随意的过程，这种过程存在某种制约，因为无论是社会学家还是权力拥有者都不能完全随意地把社会学的发现或者概念简单地植入到日常生活世界；第三，社会学知识的积累和社会稳定的控制是同一个过程，社会的被垄断性质和知识的权力化特征无不说明这个模式所显露的意义。

我这里要提出的是：双重阐释模式具有层届性，因为我认为至少存在着两个层面上的双重阐释模式。一是行动者关于社会生活本身双重阐释的建构过程，二是吉登斯意义上的社会学知识与社会事实之间的那种双重阐释模式或过程。第一个层面上的双重阐释过程是对社会事实本身建构的过程。就本次研究情形来说，在地公众对台资台商影响的评价在某种意义上也就建构着台资台商在地影响事实本身，因为这种评价反映了在地公众对外来资本以及附着在这些资本之上的观念和生活方式接受程度：接受程度高，这种影响本身就成为一种真实的事实或者为之提供可能；相反，如果接纳程度低甚至拒斥，那么这种影响是微乎其微的甚至是不真实的。台资台商对在地产生影响事实的产生同样是一种对在地文化进行阐释的结果。所以，社会事实应该说行动者进行阐释的结果^②，这是互嵌模式的基本原理。

参考文献

^①甄志宏：《从网络嵌入性到制度嵌入性——新经济社会学制度研究前沿》，《江苏社会科学》2006年第3期。

^②伯格，卢克曼：《知识社会学：社会实体的建构》，（台北）巨流出版1991年。

刘维新：《中国昆山的崛起与可持续发展》，科学出版社 1995 年。

王学泰：《发现另一个中国》，中国档案出版社 2006 年 5 月第一版。

张家铭：《台商在苏州：全球化与在地化的考察》，（台北）桂冠出版 2006 年。

伯格，卢克曼：《知识社会学：社会实体的建构》，（台北）巨流出版 1991 年。

高柏：《全球化与中国经济发展模式的结构性风险》，《社会学研究》2005 年第 4 期。

甄志宏：《从网络嵌入性到制度嵌入性》，《江苏社会科学》2006 年第 3 期。

汪晓东：《台商与昆山：相遇、相知、相恋》，2005/19/2005/10:15 华夏经纬网。

费伟康：《昆山市成功引进台资的调查及启示》，《毛泽东邓小平理论研究》2003 年第 5 期。

杨艳萍：《喜欢苏州的理由》，《新民周刊》2003 年第 41 期。

刘锋：《苏州台商吐真言：台商在苏州生活得很舒服》，中国网，2005 年 9 月 1 日。

周扬：《台商嵌入昆山》，《人民日报华东新闻》2005-08-29。

周建琳：《从制造业到服务业：台商在苏州“美丽转身”》，中新网苏州 2007 年 3 月 14 日。

Mark Granovetter, Economic Action and Social Structure: The Problem of Embeddedness. American Journal of Sociology, 1985.91(November): 481-510. Mark Granovetter, The Impact of Social Structure on Economic Outcomes. Journal of Economic Perspectives, Winter. 2005. (Forthcoming) .

Granovetter, Mark. 1990. "The Old and the New Economic Sociology: A History and an Agenda", 89-112, in A.F. Robertson and Friedland, eds, Beyond the Marketplace: Rethinking Economy and Society. New York: Aldine. Granovetter, Mark and Swedberg, Richard, eds, 1992. The Sociology of Economic Life, Westview Press: 6-19.