

前 言

一個國家人口之數量、素質與結構，不僅影響國勢之強弱，更關係著國家經濟社會之發展與速度；而在一個國家人口成長之歷程中，各個階段均會面臨不同之人口問題，必須配合適當之人口政策，予以有效解決。臺灣地區在過去四十餘年中，由於死亡率大幅下降，以及國人對生育觀念逐漸改變，致人口由四十年代之快速成長型（民國四十年人口自然增加率高達 35.4 ‰）；漸轉為成長緩慢下降型；進而至目前之持續穩定下降型（民國九十年人口自然增加率僅為 5.9 ‰）。隨著此種人口成長轉變，人口之年齡結構發生重大變化，諸如幼齡人口比率漸降、勞動力增幅減緩、中高年齡人口大幅擴張、以及老年人口之相對增加等，對於社會發展有極顯著之影響。因而，我國人口問題，已由如何降低人口成長，轉變為如何提高人口素質、改善安老撫幼，以及調節人口適當分布等措施方面努力。

十二歲至二十四歲青少年為國家未來之棟樑，惟其占總人口之比率受到戰後出生潮及近年來生育率下降之影響，呈現先升後降之趨勢，由民國七十五年之 25.4% 逐漸降至九十年之 19.9%；惟其在人口結構中所占地位仍十分重要，無論是求學、就業或是既未在學亦未就業之狀況，以及生活概況與對社會及青少年相關政策之看法，均為政府及社會各界所冀望明瞭者。尤其是近年來隨著社會經濟結構之變遷，衍生諸多社會失衡現象，其中尤以青少年犯罪問題最值關切，且隨著犯罪年齡逐漸下降，青少年犯罪案件之增加與種類之多樣，突顯出青少年之教養、福利、升學與就業等之重要性。因此，有關青少年問題資料之蒐集，更顯得殷切，俾對其未來之升學意願、工作期望、日常生活及青少年福利政策，預做未雨綢繆之規劃。

本處為應各界之需要，已自七十五年起，每年隨同「人力資源調查」，附帶辦理「臺灣地區青少年及老人狀況調查」。惟青少年與老人問題之性質並不相同，為增廣調查問項之深度，以及增進資料之應用價值，乃於七十九年首次單獨舉辦「青少狀況調查」，供為政府研訂教育方針、勞工政策以及青少年生活輔導與福利政策之依據。茲九十年調查統計結果業經產生，爰編印報告提供應用，尚祈各界不吝指教，無任感荷。

壹、調查統計結果綜合分析

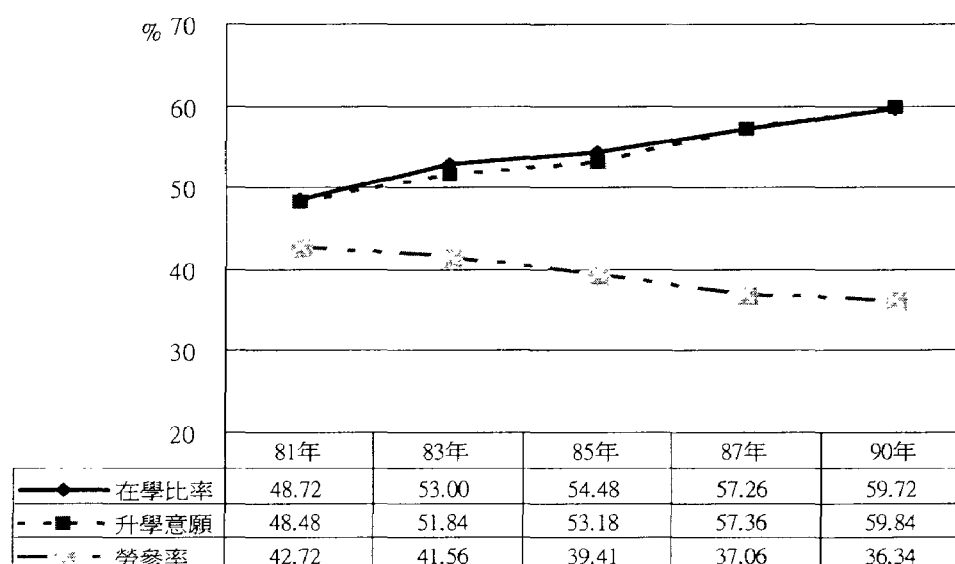
九十年台灣地區青少年狀況調查，係就十一月份民間人口中，實足年齡為12~24歲之青少年，觀察其求學、工作、生活及參與志願服務等方面之概況。由於12~14歲少年尚屬國民義務教育階段，在學比率幾達100%，不同於15~24歲族群，乃以12~14歲少年或15~24歲青少年分別予以析述，茲將重要調查結果摘陳如次。

一、求學狀況

(一) 15~24歲青少年在學比率與升學意願逐年提升，致青少年勞動力參與率趨降。

九十年十一月12~14歲之少年計95萬4千人（占總人口比率為4.27%），因此年齡層尚屬國民義務教育階段，故在學比率極高，近年來均維持99%以上水準，九十年為99.51%；而義務教育年限以上之15~24歲青少年（不含軍人）計349萬2千人（占總人口比率為15.64%），在學比率近年來呈迅速攀升之勢，八十一年時僅48.72%，至九十年已升至59.72%。15~24歲青少年之升學意願亦逐年攀升，由八十一年之48.48%升至九十年之59.84%。在學比率及升學意願均向上提升，將更延緩青少年進入勞動市場之時間，係青少年勞動力參與率趨降主要原因。

圖一 近年15~24歲青少年在學比率、升學意願與勞參率之比較



(4)

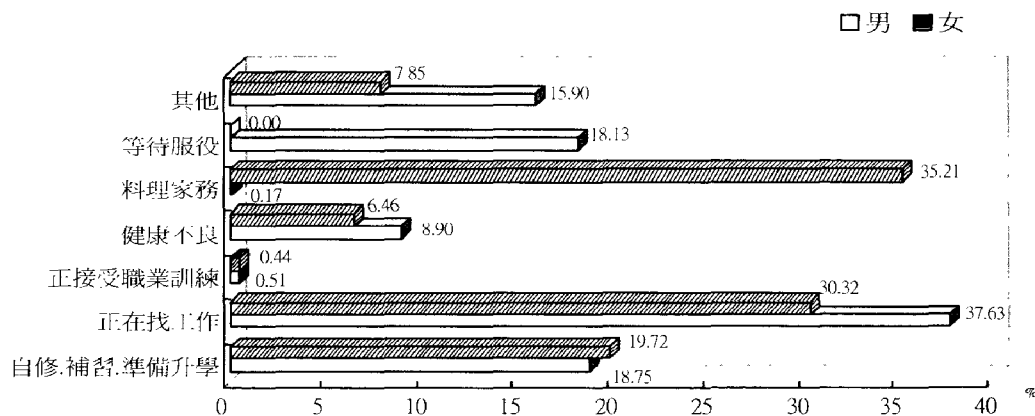
(二)有升學意願青少年希望達到大學及以上教育程度者之比率逐年升高，惟偏愛商科與工科之現象不變。

12~14 歲有升學意願之少年中，計有 92.42% 想完成大專及以上教育程度，較八十一年與八十七年分別上升 18.8 與 4.2 百分點，其中以希望取得大學學位者最多；15~24 歲青少年希望達到大學及以上教育程度者之比率亦逐年升高，九十年已達 86.93%，較八十一年與八十七年分別上升 18 與 10.3 百分點，而希望取得碩士以上學位比率更分別提升 21.5 與 10 百分點。儘管追求高學歷已成為趨勢，惟商科與工科為大多數青少年所偏愛就讀科系之現象仍持續不變，九十年分占 37.22% 及 25.65% 居首二位。

(三) 15~24 歲青少年因「正在找工作」而未在學亦未就業之比率大幅提升。

12~14 歲未在學亦未就業少年有 5 千人，其中因健康不良而未在學未就業者占 51.22%，正在自修、補習、準備升學之因素亦占 36.11%。15~24 歲未在學者計 140 萬 7 千人，其中就業者與未就業者分占 69.50% 與 30.50%；未在學亦未就業者計 42 萬 9 千人或占該年齡層人口之 12.29%，就其原因觀察，以正在找工作（含準備就業考試）最多，占 33.50%，較八十七年大幅提升 12.2 百分點，其中男女性分別上升 10.6 與 12.8 百分點；其次為料理家務者之 19.98%，正在自修、補習、準備升學者亦占 19.30%；就性別觀察，男性以正在尋找工作為主，女性則以料理家務占大多數。

圖二 15~24 歲青少年未在學亦未就業原因—按性別分

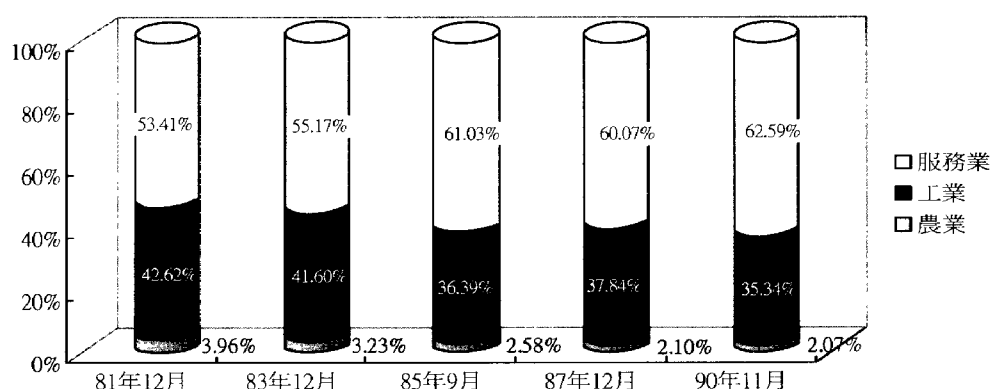


二、工作狀況

(一) 15~24 歲未在學青少年就業比率逐年漸減，投入服務業者日眾。

15~24 歲未在學之就業者計 97 萬 7 千人，占該年齡層青少年人口（不含軍人）之 27.99%，較八十一年之 37.95% 下降達 10 百分點；就其從事之行業觀察，以投入服務業為主，占 62.59%，該比率近十年來上升 9.2 百分點，從事農業者則逐年下降，至九十年僅占 2.07%；從事之職業則以生產操作及體力工、服務工作人員及售貨員分占 36.16% 與 26.25% 居首二位。

圖三 15~24 歲未在學已就業青少年之行業結構變化



(二) 15~24 歲青少年過去一年曾工作者占四成三；會（想）去工作之原因以經濟性因素為主要考量。

15~24 歲青少年於過去一年（八十九年十一月至九十年十一月）間曾經工作者，計 149 萬 5 千人或占 42.81%，其中以高職程度者占大多數；而女性去年曾工作比率為 45.71%，較男性高出 6.1 百分點。平均初次就業年齡為 18.5 歲，約當高中（職）學業完成時期；在過去一年間從事最長時間的一份工作，以生產操作人員最多，占 32.08%，服務工作人員之 31.21% 居次，若以從事之工作型態觀察，以從事全日時間工作為主，部分時間工作者僅占 16.92%。

15~24 歲在過去一年曾工作或未來一年想找工作之青少年會（想）去工作之主要原因，以「賺取個人生活所需」占 46.25% 及「貼補家用」占 19.59% 兩種經濟因素為主，次為「學習職業技能」之 14.19% 與「吸取社會經驗」之 12.43% 兩項非經濟因素。另按在學狀況觀察，在學者中過去一年曾經工作或未來一年想找工作者占 22.62%，主要原因為「賺取個人生活所需」與「吸取社會經驗」；未在學青少年中於過去一年曾經工作或未來一年想找

(6)

工作者則占 86.89%，主要以「賺取個人生活所需」、「貼補家用」等為多。

表一 十五至廿四歲青少年最近一年從事工作之原因

單位：%

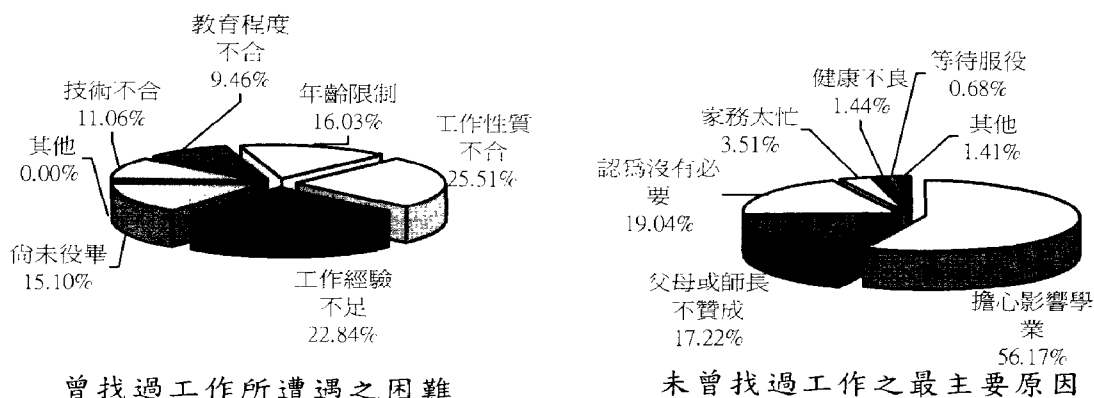
年 別	總 計		賺取個人生活所需	貼補家用	學習職業技能	吸取社會經驗	不願賦閒在家	協助家庭企業工作	受同學朋友工作之影響	參加建教合作	其他
	人 數 (千人)	百分比									
八十一年十二月	1530	100.00	27.63	23.22	20.32	13.22	5.98	5.93	1.44	0.70	1.56
八十三年十二月	1604	100.00	33.11	26.10	13.56	14.70	5.73	4.95	0.70	0.67	0.47
八十五年 九月	1592	100.00	37.70	21.89	13.02	16.15	5.78	3.74	0.89	0.43	0.40
八十七年十二月	1514	100.00	39.31	19.80	14.47	15.30	5.34	4.07	0.64	0.83	0.24
九十年十二月	1694	100.00	46.25	19.59	14.19	12.43	3.62	2.44	0.97	0.33	0.16

註：九十年係指過去一年曾工作或未來一年想找工作之青少年會（想）去工作之原因

(三)過去一年未從事工作之 15~24 歲青少年僅近一成曾找過工作，未曾找過工作者以「擔心影響學業」居多數。

過去一年未從事工作之 15~24 歲青少年中，曾找過工作者為 19 萬 6 千人或占 9.83%，就尋職過程主要遭遇困難觀察，以「工作性質不合」最多，占 25.51%，其次為「工作經驗不足」之 22.84%；未曾找過工作者，以「擔心影響學業」占 56.17%為主，而男性因「等待服役」未找工作者，僅 1 萬 2 千人或占 1.37%，較八十七年之 2.04%降低 0.67 百分點。

圖四 過去一年未從事工作之 15~24 歲青少年尋職遭遇困難與未找工作之主因



三、生活與其他

(一)青少年以與父母同住者占多數；各縣市居住型態受求學與就業狀況影響差異大。

12~14 歲少年目前之居住型態，以與父母同住者最多，占 88.82%，僅與父或母同住之比率分占 3.38%與 4.93%，未與父母同住者僅占 2.87%；就地區別觀察，以東部與南部地區之青少年赴外地求學情形較普遍，致其與父母同住之比率較其他地區為低，分占 80.82%與 88.40%。

15~24 歲青少年目前之居住型態，亦以與父母同住者最多，占 68.21%，僅與父或母同住之比率分占 3.12%與 7.13%；未與父母及親戚同住之比率為 15.16%，其中以與同學、同事或朋友同住者較多，占該年齡人口之 11.92%，獨居者亦有 11 萬 3 千人或占 3.23%。就縣市別觀察，以台北市青少年與父或母同住之比率占 90.38%最高，此係台北市之文化與商業發達，致青少年赴外地求學、就業之比率較其他地區為低；台東縣及宜蘭縣與父母同住之比率則僅分占 51.09%與 54.68%。按教育程度別觀之，大學及以上程度青少年因求學、就業之關係，獨自居住或與朋友、同學、同事同住之比率達 37.87%，致與父或母同住比率居各教育程度之末，僅占 59.22%。

表二 十二至廿四歲青少年之居住狀況

中華民國九十年十一月

單位：%

項 目 別	總 計		與父或母同住				未與父母同住			
	人 數 (千人)	百分比	合 計	與父母 同 住	與父同 住	與母同 住	合 計	與親戚 同 住	未與親戚 同 住	其 他
總 計	4446	100.00	82.47	72.64	3.17	6.66	17.53	5.52	11.97	0.04
12-14 歲	954	100.00	97.13	88.82	3.38	4.93	2.87	2.52	0.29	0.06
國中及以下	950	100.00	97.12	88.81	3.36	4.95	2.88	2.53	0.30	0.06
高中(職)	4	100.00	100.00	92.29	7.71	-	-	-	-	-
15-24 歲	3492	100.00	78.46	68.21	3.12	7.13	21.54	6.34	15.16	0.04
國中及以下	323	100.00	77.85	61.73	6.35	9.77	22.15	13.41	8.62	0.12
高中(職)	1879	100.00	86.46	75.81	3.19	7.45	13.54	6.74	6.78	0.03
專 科	565	100.00	76.95	67.17	2.74	7.04	23.05	5.42	17.59	0.05
大學及以上	726	100.00	59.22	52.24	1.79	5.20	40.78	2.90	37.87	-

註：未與親戚同住包括獨居或與同學、同事或朋友同住

(8)

(二)青少年對目前生活感覺滿意者居多，惟近年來有降低趨勢；困擾問題依年齡與就學狀況之不同而相異。

12~14 歲少年與 15~24 歲青少年對目前生活感到滿意者，分別占 72.88% 與 64.00%，惟近十年來分別下降 5.9 與 10.2 百分點；而「家庭沒有足夠收入」為青少年對生活感到不滿意之主因，近年來其所占比率均維持在三至四成間。而 18 歲以前曾生活於單親家庭中之 12~14 歲少年與 15~24 歲青少年，對目前生活滿意度均偏低，僅分占 47.82% 與 44.14%。此外，家庭經濟狀況亦明顯影響青少年對生活之評價，自認家境較差（中下所得）之 12~14 歲少年與 15~24 歲青少年僅分別有 44.51% 與 36.85% 對生活感到滿意，遠低於家境較佳（中上所得）者之 86.71% 與 81.96%。

表三 十二至廿四歲青少年對目前生活之滿意程度

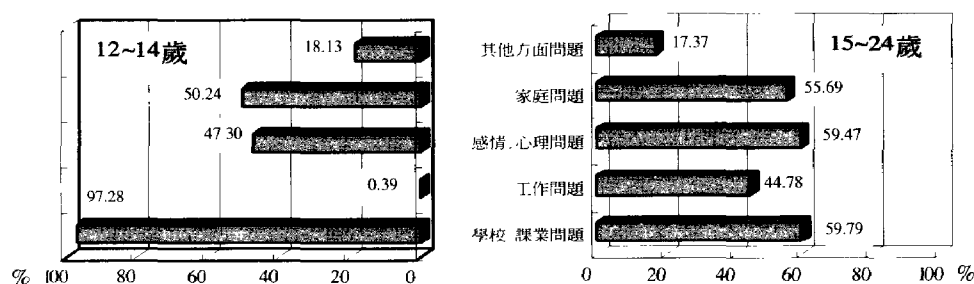
		中華民國九十年十一月		單位：%
項	目 別	總 計	十二至十四歲	十五至廿四歲
總	計	65.91	72.88	64.00
按	居 住 狀 況 分			
	與 父 或 母 同 住	65.67	73.27	63.11
	與 父 母 同 住	68.56	75.79	65.99
	與 父 同 住	42.21	38.90	43.18
	與 母 同 住	45.35	51.42	44.20
	未 與 父 母 同 住	67.00	59.75	67.26
	與 親 戚 同 住	62.55	60.75	62.75
	未 與 親 戚 同 住	68.99	43.58	69.13
	其 他	82.77	100.00	75.36
按	十八歲以前之居住狀況分			
	單 親 家 庭	44.81	47.82	44.14
	非 單 親 家 庭	68.32	75.28	66.38
按	經 濟 狀 況 分			
	中 上 等 及 上 等	83.07	86.71	81.96
	中 等	71.43	77.12	69.79
	中 下 等 及 下 等	38.18	44.51	36.85

12~14 歲少年與 15~24 歲青少年感覺生活有困擾者分占 52.83% 與 53.95%，女性中自覺有困擾之比率均較男性略高 1 至 2 百分點。青少年感覺困擾之問題均以學校、課業較多，分占 97.28% 與 59.79%，其次則視年齡而定，12~14 歲少年以有家庭問題者占 50.24%，15~24 歲青少年則以有感情、

心理問題者占 59.47% 次之；至於商談之對象，青少年當遇課業、感情問題時，均以同學、同事或朋友為主要傾訴對象，遇家庭問題時，則多以父母為商談對象。

就 15~24 歲青少年感覺生活有困擾者之求學狀況觀察，在學者有學校、課業問題者高占 93.22%，未在學就業者有工作問題者，亦占 89.92%。

圖五 青少年生活困擾情形--按困擾問題與年齡別分



15~24 歲青少年可支配零用錢增多，由自己工作所得者比率趨降。

近年來隨家庭所得提高、青少年獨立自主性增強及打工風氣盛行，12~14 歲少年與 15~24 歲青少年有零用錢可支配者分別達 85.47% 與 94.60%，

表四 十二至廿四歲有零用錢之青少年每月可支配金額

中華民國九十年十一月

單位：元

項目別	總計	在學			未在學		
		計	日間部	夜間部、 第二部或補校	計	就業	未就業
總計	3968	2611	2349	5316	6810	7932	3905
按年齡分							
12~14 歲	955	953	952	1279	1516	-	1516
15~24 歲	4711	3293	3002	5377	6820	7932	3921
15~17 歲	2054	1924	1823	3501	4880	5932	3259
18~19 歲	4151	3754	3522	5717	4937	6516	2929
20~22 歲	5671	4674	4418	5706	6632	7706	3878
23~24 歲	7564	5923	5590	6599	7952	8655	5047
按教育程度分							
國中及以下	2011	973	963	2328	6053	7064	4071
高中(職)	4160	2328	2036	4946	6566	7708	3608
大專及以上	5409	4491	4271	5718	7848	8901	4520

(10)

其中 12~14 歲少年每月可支配之零用錢為 955 元，主要來源為父母或家人供給；隨年紀的增長，15~24 歲青少年逐漸轉變為由自己工作賺取零用錢，此比率於八十一年時達到 39.01%，八十三至八十七年維持於三成五至三成八之間，九十年降為 32.84%，平均可支配金額則從 3856 元上升至 4711 元。

按 15~24 歲青少年之求學狀況觀察，以就業者有可支配零用錢之比率達 98.22% 最高，平均可支配金額為 7932 元，遠高於在學者與未在學亦未就業者，且高達 94.18% 均為自己工作所得。

(四) 青少年最近一個月每週平均花費 11 至 12 小時於休閒活動上；逾半數青少年未利用週休二日增加休閒活動。

青少年最常從事之休閒活動為看電視、電影、MTV 或唱 KTV，其次為從事球類、游泳、韻律或健身房等活動，12~14 歲少年與 15~24 歲青少年最近一個月每週平均花費之休閒時間分別為 11 時 36 分與 12 時 12 分；按求學狀況觀察，以未在學未就業者每週平均花費近 14 時於休閒活動上居首。

表五 十二至廿四歲青少年從事休閒活動情形

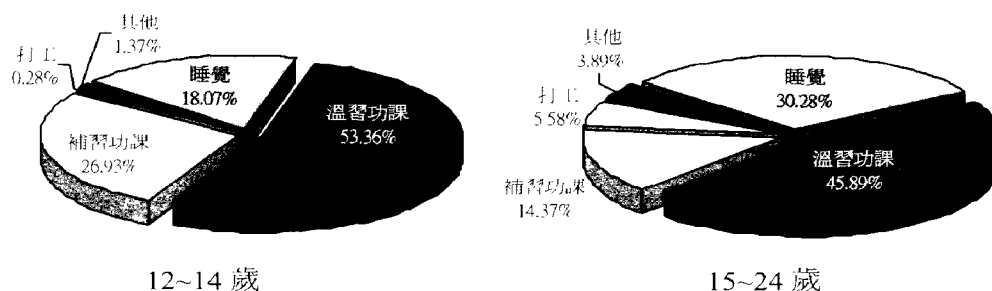
中華民國九十年十一月							單位：時；%
項 目 別	每週平均 休閒時間 (時)	最 主 要 之 休 閒 活 動					
		看電視、電影、 MTV 或唱 KTV	球類、游泳、健 行、釣魚、釣蝦	逛街或購物	閱讀報章、雜 誌、小說漫畫	上網加、網際網 路或 BBS 站	
總 計	12.07	34.84	23.49	12.87	8.27	5.83	
12~14 歲	11.60	35.67	29.91	8.34	7.76	4.01	
15~24 歲	12.20	34.62	21.74	14.10	8.41	6.33	
按教育程度分							
國中及以下	11.73	38.89	25.94	9.75	6.78	3.98	
高中(職)	12.19	36.62	21.37	14.45	7.82	6.49	
大專及以上	12.24	28.27	24.18	13.62	10.40	6.69	
按求學狀況分							
在 學	11.70	30.96	28.75	9.89	9.20	6.29	
未 在 學	12.88	43.20	12.19	19.25	6.26	4.85	
就 業	12.40	43.04	11.53	20.46	5.81	3.98	
未 就 業	13.95	43.54	13.66	16.53	7.27	6.80	

表五 十二至廿四歲青少年從事休閒活動情形（續）

項 目 別	最 主 要 之 休 閒 活 動					
	參觀文藝、教育或知性類等藝文活動	彈琴、繪畫等才藝活動	打電動玩具、柏青哥	參加公益性服務活動	上舞廳、PUB	其他
總 計	3.45	2.61	1.50	0.27	0.07	0.57
12~14 歲	2.58	5.17	2.06	0.16	0.00	0.65
15~24 歲	3.69	1.91	1.35	0.31	0.09	0.55
按教育程度分						
國中及以下	2.15	4.13	2.23	0.16	0.08	0.87
高中（職）	2.66	2.16	1.66	0.15	0.06	0.59
大專及以上	5.89	1.77	0.56	0.56	0.08	0.25
按求學狀況分						
在 學	4.06	3.48	1.42	0.32	0.03	0.39
未 在 學	2.14	0.74	1.70	0.17	0.15	0.94
就 業	2.10	0.72	1.63	0.22	0.22	0.52
未 就 業	2.24	0.79	1.85	0.06	0.00	1.91

實施週休二日後，12~14 歲少年與 15~24 歲青少年表示有增加休閒活動者分占 38.71%與 42.08%；而無增加休閒活動者中，12~14 歲少年主要係利用週休二日時溫習功課，占 53.36%，選擇補習功課、睡覺者亦分占 26.93%與 18.07%。15~24 歲青少年中大專及以上程度者有增加休閒活動之比率為 49.57%，遠高於國中及以下者之 31.60%；沒有增加休閒活動者，主要係利用週休二日時溫習功課，占 45.89%，其次為選擇睡覺休息者，占 30.28%。

圖六 青少年週休二日後未增加休閒活動原因



(12)

(五)青少年參與志願服務活動比率與意願有待提升。

12~14 歲少年曾參與過志願服務活動者，僅占 10.19%，男性較女性略高 1.7 百分點；其中曾參與「社會服務」者比率略高於「環境清潔」與「資源回收」者，惟三者均有近四成比率。12~14 歲少年有意願參與志願服務活動者占 21.70%，女性較男性略高 2.8 百分點；無意願參與之主要原因以「課業壓力重」之 47.15% 居首，其次為「沒有時間」之 33.28%。

15~24 歲青少年曾參與過志願服務活動者占 14.22%，女性較男性高出 3.48 百分點，大學及以上程度者計 23.68% 參與過志願服務，高於其他教育程度者；曾參與之服務項目以「社會服務」居多，占 73.34%。15~24 歲青少年無意願參與志願服務活動者高占 74.85%，主要係因「沒有時間」，占 49.37%。

表六 十二至廿四歲青少年參與志願服務活動之意願

中華民國九十年十一月									
單位：千人，%									
項 目 別	總計 (千人)	有意願 (千人)	無意願參與，主要原因：						
			計 (千人)	百分比 (%)	沒有時間	課業壓力 重	不知道何 處需要服 務	無專長不 知道可提 供何種服 務	其他
總 計	4446	1085	3361	100.00	45.79	28.94	7.71	13.60	3.96
12-14 歲	954	207	747	100.00	33.28	47.15	6.91	10.85	1.81
15-24 歲	3492	878	2614	100.00	49.37	23.73	7.93	14.39	4.58

我國 15~24 歲青少年曾參與志願服務活動比率，已較八十九年之 12.68% 上升 1.5 百分點¹，與日本²15~19 歲之 14.9%、20~24 歲 12.2% 接近；惟遠低於加拿大之 33%³與美國 12~17 歲⁴之 59%、18 歲及以上⁵之 56%，顯示國人參與志願服務活動風氣仍有待提升。

¹資料來源為行政院主計處，社會發展趨勢調查暨社會參與延伸報告，八十九年四月

²資料來源為日本總務廳統計局，社會生活基本調查，平成 8 年（1996）

³資料來源為加拿大統計局，the National Survey of Giving, Volunteering and Participating (NSGVP)，1997

⁴資料來源為美國 Independent Sector, America's Teenage Volunteers，1998

⁵資料來源為美國 Independent Sector, Giving and Volunteering in the United States，1999

(六)「增設休閒活動場所」為青少年認為政府應優先提供之福利措施。

青少年認為政府應優先提供之福利措施重要程度，以「增設休閒活動場所」居首，12~14 歲少年與 15~24 歲青少年分占 29.64%與 22.00%；其次，12~14 歲少年希望政府應「協助課業或升學輔導」，15~24 歲青少年則希望政府能「提供就業服務」。而年齡愈輕或仍在學者，愈重視政府提供有關休閒娛樂等活動，並希望政府能提供適當之升學、課業輔導；至於與就業相關之福利措施，則明顯地隨著年齡增長或已進入就業市場而增加其重視程度。

表七 臺灣地區十二至廿四歲青少年認為政府應優先提供之青少年福利措施重要程度

中華民國九十年十一月						單位：%
項 目 別	總 計	增設休閒 活動場所	提 供 就 業 服 務	協助課業 或升學輔導	提 供 職 前 或在職訓練	增設圖書 館閱覽室
總 計	100.00	23.63	16.92	13.36	12.11	10.44
按 年 齡 分						
12~14 歲	100.00	29.64	4.49	20.49	2.85	15.76
15~24 歲	100.00	22.00	20.32	11.41	14.64	8.98
15~19 歲	100.00	24.59	14.21	15.85	10.55	11.49
20~24 歲	100.00	19.33	26.61	6.84	18.84	6.40
按在學狀況分						
在學	100.00	26.33	10.92	17.21	8.01	13.40
未在學	100.00	17.74	30.04	4.94	21.08	3.95
就業	100.00	18.23	30.29	4.07	21.62	3.45
未就業	100.00	16.61	29.47	6.95	19.83	5.09

項 目 別	多舉辦夏令營或 冬令營等活動	加強心理諮 詢輔導服務	提 供 創 業 貸 款	提供急難救助、住 宿服務或保護中心	其 他
總 計	9.44	7.05	4.36	2.44	0.25
按 年 齡 分					
12~14 歲	16.08	7.62	0.80	1.86	0.42
15~24 歲	7.63	6.89	5.34	2.60	0.20
15~19 歲	10.63	7.36	3.03	2.06	0.23
20~24 歲	4.53	6.41	7.72	3.16	0.17
按在學狀況分					
在學	12.14	7.75	2.00	1.98	0.26
未在學	3.53	5.52	9.53	3.44	0.23
就業	3.46	5.11	10.27	3.30	0.20
未就業	3.70	6.46	7.81	3.78	0.29

註：1. 福利措施重要程度之權值，第一優先為 3，第二優先為 2，第三優先為 1。

2. 福利措施重要程度之計算，係為加權後總計之百分比。

附錄一 中華民國九十年臺灣地區青少年狀況調查之規劃與實施

一、調查依據：中華民國臺灣地區青少年狀況調查，依據統計法規定辦理。

二、調查目的及用途：

(一)調查目的：為瞭解臺灣地區青少年之在學、工作與生活概況，未來之升學、參與志願服務（擔任志工）之意願，以及對目前生活之滿意情形，日常生活之困擾，休閒活動之參與，並探究青少年希望政府或民間團體提供之青少年福利措施，以提供政府研訂教育方針、勞工政策、職業訓練，以及訂定青少年福利政策之參據。

(二)調查用途：

1. 研訂教育政策之參據。
2. 研訂勞工政策之參據。
3. 規劃就業輔導政策之參據。
4. 研訂青少年福利政策之依據。

三、調查範圍：本調查之地域範圍為臺灣地區，包括臺灣省、臺北市及高雄市。

四、調查對象：以居住於臺灣地區之普通住戶與共同事業戶，戶內年滿十二歲至二十四歲，自由從事經濟活動之本國籍民間人口為對象（不包括武裝勞動力及監管人口）。

五、調查項目：本調查為人力資源調查之附帶調查，除按月調查之問項外，本調查之主要調查項目如下：

- (一)青少年之在學、就業、未在學亦未就業之狀況及再升學之意願。
- (二)青少年工作經驗狀況，包括過去一年從事工作與找工作情形、初次就業年齡、未來一年尋職或換職意願及會（想）去工作的主要原因。
- (三)青少年生活概況，包括居住型態、生活滿意情形、生活困擾情形、可支配零用錢、從事的休閒活動與平均時間、週休二日從事之活動，及參與志願服務活動之種類與志願等。
- (四)青少年希望政府或民間團體應優先提供之福利措施。

六、調查表式：根據上項調查項目，研擬「臺灣地區青少年狀況調查表」一種，並依各有關機關與專家學者所提意見修訂。

七、調查資料標準日與實施日期：

- (一)調查資料時期：以九十年十一月十一日至十七日止。
- (二)調查實施期間：實地訪問調查自九十年十一月十八日至廿三日止。

八、抽樣設計與推計：

- (一)抽樣母體：以最近臺灣地區年終戶籍村里別統計資料檔為抽樣母體。
- (二)分層準則：臺灣地區計分 23 個副母體，各副母體依各村里都市化程度、產業結構及教育程度為分層標準，分別釐定適當層數。
- (三)抽樣方法：採分層二段隨機抽樣法，第一段樣本單位定為村里；第二段樣本單位定為戶。
- (四)樣本抽取：從臺灣地區 7,696 村里中，抽取 520 村里為樣本村里，再自每一樣本村里總戶中抽取樣本戶約 20,000 戶。
- (五)推計方法：採比率估計法估計，並按臺灣地區二十三縣市內性別、年齡組別之戶籍人口修正調整之。

九、調查方法：

- (一)調查週期：每三至五年舉辦一次。
- (二)調查方式：採派員實地訪問法。

十、資料處理方法：採電腦處理為主，人工整理為輔，配合進行。

- (一)人工整理部分：調查表之註號、審核、檢誤更正與分析等工作，均以人工為之。關於統計結果表式，均於事先設計經審議後，撰寫電腦處理程式產生。
- (二)機器處理部分：調查表資料之登錄輸入、檢誤修正及印製結果表等工作，均以電腦為之。

十一、結果表式：本調查除按各調查項目，如性別、年齡、教育程度、家庭生活及工作原因等做交叉陳示外，並按各調查項目建立縣市別統計表。

十二、報告書編印：根據調查之結果編製統計表與提要分析，輯成「臺灣地區青少年狀況調查報告」。

十三、辦理機關：

- (一)規劃研究單位：行政院主計處與青年輔導委員會。
- (二)調查執行單位：臺北市、高雄市及各縣市政府主計處（室）。

十四、工作區劃分：

- (一)調查區：按在同一鄉（鎮市區）內每六十個樣本戶設一調查區為原則，但訪問員因其他工作負荷特重或偏僻地區交通困難者，得視實際情形酌予調查。
- (二)審核區：按五至八個調查區設一審核區為原則。
- (三)指導區：臺北市及高雄市各劃為二個指導區；其餘縣市各劃為一指導區，但當月該縣市訪查戶數超過一千戶時得增設一指導區。
- (四)督導區：由本處暨臺北市、高雄市及各縣市政府主計處（室）視實際需要決定。

十五、工作人員：

- (一)本調查依工作區劃分結果，分別置督導員、指導員、審核員及訪問員。
- (二)調查工作人員之任務：
 - 1. 督導員：由本處與臺北市、高雄市及各縣市政府主計處（室）薦任以上統計人員中，遴選熟悉本項業務人員兼任。
 - 2. 指導員：臺北市及高雄市由各該市政府主計處遴選薦任以上統計人員兼任；其餘各縣市由各該縣市政府主計室副主任（或專員）兼任；調查戶超過一千戶增設之指導員則由統計股長兼任。
 - 3. 審核員：由臺北市、高雄市及各縣市政府主計處（室）分別遴選有經驗人員兼任。
 - 4. 訪問員：臺北市、高雄市及各縣市政府主計處（室）分別就約僱統計調查員、兼任統計調查員及按件計酬統計調查員中遴選兼任。

十六、訓練與宣導：

- (一)訓練方式：舉辦為期一日之講習會，講解有關調查之填表說明、審核方法與各項規定事項，並補充說明有關人力資源調查應行注意事項。
- (二)宣導方式：本處配合調查目的或結果，於調查辦理結束後，撰寫統計結果專文，送請各大眾傳播媒體發布新聞，俾利調查工作之推展與調查結果之宣導。

十七、調查工作進度：

- (一)調查規劃設計時間：九十年十月以前完成。
- (二)調查審核及複審時間：九十年十二月四日起至九十一年一月底止。
- (三)資料處理統計及審議工作：九十一年一月三日起至九十一年五月底止。
- (四)編印調查報告時間：九十一年六月底以前完成。

十八、調查經費及來源：本調查所需經費由本處與青輔會分別編列年度預算支應。

十九、附則：本調查實施計畫奉 核定後實施，修訂時亦同。

附錄二 中華民國九十年臺灣地區青少年狀況調查用語釋義

一、「你目前是否在正規學校求學？」：指實足年齡為十二至二十四歲之受訪者，是否在正規學校求學。所謂「在正規學校求學」者，不包括正在空中大學、空中行政專校、空中商專、函授學校、先修班、補習班或神學院、基督書院求學者。

1、「是」：指受訪者目前在正規學校求學，不論其是否有工作。

(1)「日間部」：指在日間部上課者。

(2)「夜間部、第二部或補校」：指在夜間部、第二部或補校上課者。

2、「否」：指受訪者目前不在正規學校求學者。

2-1、(3)「就業」指受訪者在資料標準週內，從事於有酬工作或十五小時以上之無酬家屬工作（含有工作而未做之有酬工作者）。惟工作在十五小時以下之無酬家屬工作者，不屬於就業，而屬非勞動力。

2-2、「未在學也未就業」：指受訪者目前不在正規學校求學，且也不屬於就業者。

(4)「正自修、補習、準備升學」：指不在正規學校求學，而以自修或補習等方式準備繼續升學者。

(5)「正在找工作（含準備就業考試）」：指無工作在找工作或已找工作在等待結果，並包括準備參加就業考試者，即人力資源訪問表第17問項有查填資料，屬失業的人口。

(6)「正接受職業訓練」：指目前無工作而正在接受職業訓練者。不包括已屬就業身分者之在職訓練及已進入某工作場所接受有酬之職前訓練。

(7)「健康不良」。

(8)「料理家務」：指在家幫忙料理家務，而未從事其他任何工作，包括照顧生病之家人。

(9)「等待服役」：指因等待服役，而未去工作或找工作之男性受訪者。

(10)「其他」：凡以上(4)至(9)項以外者屬之，如讀神學院者。

二、「你畢業後要不要繼續升學？最希望升入那一種比現在高一級的學校？」：指目前在正規學校求學之受訪者畢業後是不是希望繼續升學，最希望升入那一種比目前教育程度高一級之學校。

- 三、「你願不願意再升學？」：指目前未在正規學校求學之受訪者是不是願意再升學，以及其想再升學的最主要原因，是出於本人之意願或父母、親友或其他因素之影響。
- 四、「如果有機會繼續升學，你希望最高達到那一種教育程度？」：指在正規學校求學且願意繼續升學者，或不在正規學校求學，但願意再升學之受訪者，如有機會，他們希望達到的最高教育程度是那一種。
- 五、「你希望接受上述教育程度之那一類科系？」：指願意升學之受訪者，其理想就讀之科系。
- 六、「你在過去一年內是否從事過工作？」：指受訪者在過去一年內（八十九年十一月十八日至九十年十一月十七日）有沒有從事過任何有酬工作，或在過去一年任一週內做過十五小時以上的無酬家屬工作，其中包括有工作而未作之有酬工作者，以及職校學生從事之有酬實習。並探究曾經從事過工作之受訪者，他從事最長時間工作的職位名稱與工作型態。
- 1、「是，過去一年從事最長時間的一份工作職稱與型態」：
 - 1-1「職位名稱」：請將受訪者從事工作之職位名稱。
 - 2-2「工作型態」：指受訪者從事工作之工作型態是全日或部分時間工作。
 - 2、「否」：指受訪者過去一年內未從事任何過工作，或僅從事過一週內之十五小時以下無酬家屬工作。
- 七、「你在過去一年內是否曾找過工作？」：指在過去一年內未曾工作過的受訪者在過去一年內是否曾找過工作。
- 1、「是，尋職主要遭遇困難為」：指受訪者在過去一年內曾找過工作，其尋職最主要遭遇之困難。
 - (1)「技術不合」：指受訪者所擁有之專業知識、技能或所受之職業訓練與所找尋工作之條件不合，若受訪者係因未具高普考及格資格而無法在公家機關上班者歸本答案。
 - (2)「教育程度不合」：指受訪者之教育程度與所找尋工作之條件不合。
 - (3)「年齡限制」：指受訪者所找尋之工作有年齡限制，與受訪者之年齡不符。
 - (4)「工作性質不合」：指受訪者所找尋之工作與受訪者所熟悉之性質或種類不合。

(5)「工作經驗不足」。

(6)「尚未役畢」。

(7)「其他」：凡尋職遭遇困難，不屬於以上(1)至(6)項者均屬之。

2、「否，主要原因為」：指受訪者在過去一年內未曾找過任何工作，請勾選其未曾工作過之最主要原因。

(8)「擔心影響學業」：包括課業繁重，沒有時間從事工作之學生。

(9)「父母或師長不贊成」。

(10)「認為沒有必要」。

(11)「家務太忙」：含受訪者需要照顧老人、小孩或操持家務等。

(12)「健康不良」。

(13)「等待服役」：指因等待服役而在過去一年內未找工作之男性受訪者。

(14)「其他」：凡過去一年內未找過任何工作，且不屬於以上(8)至(13)項原因者均屬之。

八、「你初次就業時之年齡？」：指在過去一年內曾經工作過之受訪者，其第一次從事工作時之足歲年齡，請依實際情形填寫，不受十五歲以上之限制。

九、「你在未來一年內想不想換工作或找工作？」：指十二至二十四歲之受訪者，在未來一年內有沒有打算變換工作或尋找工作。如果受訪者想換工作或找工作，則續問其希望從事什麼工作？希望從事全日或部分時間的工作？

1、「想」：指目前沒有工作或目前雖有工作但卻想變換工作之受訪者，探詢其在未來一年內想尋找或變換工作之情形。

1-1「希望從事什麼工作？」：請將受訪者希望從事工作之職業名稱。

1-2「全日或部分時間的工作？」。

(1)「全日」：指希望從事之工作性質是全天性的全日工作。

(2)「部分時間」：指希望從事之工作性質是半天或部分時間的部分時間工作。

2、(3)「不想」：指受訪者在未來一年內不想變換工作或尋找工作。

十、「你會（想）去工作的最主要原因為何？」：指在過去一年曾工作過或未來一年想找工作之受訪者，其會（想）去工作的最主要原因。

(1)「學習職業技能」。

(2)「吸取社會經驗」。

- (3)「協助家庭企業工作」。
- (4)「參加建教合作」：指職校學生從事之有酬實習。
- (5)「受同學朋友工作之影響」：指受同學或朋友有工作之影響，因而自己也想要工作。
- (6)「貼補家用」。
- (7)「賺取個人生活所需」。
- (8)「不願賦閒在家」。
- (9)「其他」：凡會（想）去工作的最主要原因，不屬於以上(1)至(8)項原因者均屬之；如「顯示個人自立能力」等。

十一、「你在十八歲以前是否曾經生活在單親家庭中？（不含父或母因工作而居住他處者）」：指受訪者在未滿十八歲以前，是否曾經因父或母死亡、或父母離婚、分居等原因而生活在單親家庭中。其中包括父或母其後曾經再婚者；但不包括父或母因為工作關係而居住於工作地點者。

- (1)「是」：指受訪者在未滿十八歲以前曾經生活在單親家庭中。若父或母因工作而居住他處者，請填答(2)否。
- (2)「否」。

十二、「你目前與那些人同住？（可複選，答案請由上往下填列）」：指受訪者目前與那些人住在一起。請依其實際居住情況重覆劃記。

- (1)「獨居」：指受訪者單獨居住，沒有與任何人同住；但包括與房東或原來不認識之房客同住。
- (2)「配偶」。
- (3)「子女」：指受訪者有與其任一位子女同住者，包括養子女。
- (4)「父親」：包括繼父或養父。
- (5)「母親」：包括繼母或養母。
- (6)「祖父母」：指受訪者有與其祖父或祖母之任一位同住者。
- (7)「外祖父母」：指受訪者有與其外祖父或外祖母之任一位同住者。
- (8)「兄弟姊妹」：指受訪者有與其兄弟姊妹同住或兄弟姐妹之配偶同住者。
- (9)「伯、叔、姑、舅、姨」：指受訪者有與其伯父母、叔父母、姑父母、舅父母或姨父母之任一位同住者。
- (10)「同學、同事或朋友」。
- (11)「其他」：凡居住型態不屬於以上(1)至(10)項者均屬之，如岳父母、公婆、

表哥、堂妹等。

十三、「你對目前的生活是否滿意？」：指受訪者對其目前的生活是否感覺滿意，其中包括目前的家庭生活、學校生活、以及工作生活等各層面之整體考量。並針對不滿意目前生活之受訪者，探詢其對生活不滿意之主要原因。

1、(1)「滿意」。

2、(2)「無意見」。

3、「不滿意，其主要原因為（可複選）」：

- (3)「家庭沒有足夠的收入」：指受訪者之家庭經濟環境不佳，入不敷出。
- (4)「家人不夠關心或瞭解我」：指受訪者認為父或母對自己不夠關心、照顧或瞭解，其中包括父或母的工作過於繁重而疏於照顧；以及受訪者覺得父母或配偶對自己太過關心、約束過多或期望較深，致在家中感覺有壓力存在。
- (5)「家人相處不融洽」：指父母或兄弟姊妹間經常吵架，不能和好相處。
- (6)「自己身體不健康」：指受訪者因自己的身體不好而感到對生活不滿意。
- (7)「家人身體不健康」：指受訪者因家人身體不好，而須煩勞受訪者花時間照顧，致對生活不滿意。
- (8)「學校、課業問題」：指受訪者對學校課業的成績、學校的教育方式、老師的管教方式、校方的能力分班制度、以及父母對自己功課的管教態度不滿意，或是不知道如何選擇升學方向及就讀學校，以及父母、師長對其選擇之升學方向與就讀的學校有意見而不滿意。
- (9)「不滿意目前工作」：指目前就業之受訪者，對於工作上之上司管理、同事相處、或工作條件等方面感到不滿意。
- (10)「找不到合適之工作」：指受訪者對於能否找到適當的工作而感到憂慮，或父母、師長對其所找到的工作有意見而不滿意。
- (11)「交友不順利」：指受訪者在與同性或異性朋友交往時，受到挫折或是受到父母、師長的反對。
- (12)「居住環境不好」：指受訪者認為住宅附近之環境不佳，包括房屋太小、髒亂、治安不佳或有不好的鄰居等。

- (13)「其他」：凡受訪者不滿意其生活之原因不屬於以上(3)至(12)項者均屬之；如不知道確實原因，但實在感覺不快樂。

十四、「你目前是否有困擾？當有困擾時通常找誰商談？」：指受訪者目前在生活上是否有某些方面的困擾，以及困擾的問題及商談的對象。

1、「有困擾，困擾的問題及商談的對象」：指受訪者目前生活上有某些方面的困擾，並進而探詢其困擾的問題，在下列 A 至 E 項五種困擾問題中，對於受訪者感到困擾的問題項目，請在對應的橫線上填寫其在這項困擾發生時最常商談對象的代號。A 至 E 五項困擾問題，可重覆作答，但至少要有一項填列答案。

A「學校、課業問題」：指受訪者對學校課業成績的好壞、老師的管教方式、校方的能力分班制度、父母對自己功課的管教態度、如何選擇升學的方向或就讀的學校等方面發生的困擾。

B「工作問題」：指受訪者對於能否找到適當的工作而感到憂慮，或父母、師長對其所找到的工作有意見，或目前就業之受訪者，在工作上，如上司管理、同事相處、或工作條件等方面發生困擾。

C「感情、心理問題」：指受訪者在與同性或異性朋友交往時受到挫折，或是受到父母、師長的反對，或是受訪者感覺自己前途茫茫，而不知所措，或因受訪者自己個性的問題而發生的困擾，如脾氣暴躁、多愁善感、猜忌多疑，或是受訪者因為自己外貌的美、醜而感到困擾。

D「家庭問題」：指受訪者與父母或兄弟姊妹間無法溝通、或經常發生爭執、或是父母離異、經常吵架等情形而無法與家人融洽相處、或感覺家中缺乏溫暖而感到困擾，或受訪者因為家庭經濟發生困難、入不敷出而感到困擾。

E「其他方面問題」：凡受訪者所發生困擾之問題，不屬於以上 A 至 D 項者均屬之，如受訪者因健康狀況欠佳而煩惱等。

2.「商談對象代號」：對於 A 至 E 五項困擾問題發生時，受訪者通常找誰來傾吐心事或解決問題，其商談的對象分為以下八類，請將其代號查填於相對應之困擾問題項下。

(1)「父母」。

(2)「兄弟姊妹」。

(3)「配偶」。

- (4)「老師」。
- (5)「同學、同事或朋友」：包括平輩親戚，如表姐、堂哥等。
- (6)「專業輔導人員」：指「張老師」或「生命線」等機構之專業輔導人員，或是就業單位「勞工輔導員」及學校輔導老師等的心理輔導服務。
- (7)「其他」：凡商談對象不屬於以上(1)至(6)項者均屬之，包括其他長輩親戚，如阿姨、叔叔等。
- (8)「不跟任何人談」。

十五、「你覺得和社會上一般家庭相比，你家庭的經濟情況屬於那一等級？」：指受訪者家庭的經濟情況，在受訪者的感覺上，和朋友、同學或同事等相比較，自己家庭的經濟情況是屬於那一等級。

十六、「你平均每月可以支配使用多少零用錢？是否夠用？其來源及用途為何？（零用錢不含學費、膳宿、交通等必要費用）」：指受訪者除日常生活必要開支（如在外求學者，其三餐吃飯、上下學的交通費、房租與補習費用等為其必要開支）外，平均每個月有多少零用錢可以由自己自由支配？零用錢是否夠用？以及其零用錢之主要來源及主要用途為何？

1、「每月可支配零用錢，約_____元。（沒有零用錢者請填『0』」：

本項答案最多只能填寫五位數，即 99,999 元。

2、「是否夠用」：(1)「夠用」(2)「不夠用」。

3、「其主要來源是：」

(1)「自己工作所得」：也包括目前雖無工作，但零用錢係以前工作所得之儲蓄。

(2)「父母或家人供給」。

(3)「其他」：凡受訪者零用錢之主要來源，不屬於以上(1)至(2)項者均屬之。

4、「其主要用途是：（可複選）」：請依受訪者零用錢使用之主要用途大小填列。

(1)「購買圖書或文具」：指購買課業參考書、課外讀物、報紙、雜誌、影印資料或文具等費用均屬之。

(2)「購買衣服、零食或手機」。

(3)「儲蓄」：指受訪者為購買汽、機車或大型貴重物品，或為出國旅

行準備而先行儲蓄。

- (4)「支付旅遊、戶外活動或體育性活動之費用」：指支付旅遊或登山健行、球類活動等之車費、門票、飲食費、保險費及用品費等均屬之。
- (5)「支付音樂、美術、戲劇等藝文活動費用」：指從事欣賞中國或西洋音樂演奏會、鄉土民謠演唱會、地方戲曲表演，觀賞各類戲劇表演、美術、書法、繪畫、雕塑、攝影等活動均屬之。
- (6)「買錄音帶、CD 或 VCD」：指購買錄音帶、CD、LD、VCD 或音響設備等均屬之。
- (7)「看電影、MTV 或唱 KTV」。
- (8)「至 PUB、電動玩具店、泡沫紅茶或舞廳消費」：指到 PUB、電動玩具店打電動玩具、泡沫紅茶店或舞廳消費等均屬之。
- (9)「打電動玩具、買遊戲軟體或支付上網費用」：指打電動玩具，或自己購買小型電動玩具遊樂器、購買遊戲軟體或支付上網費用（含至網路咖啡店消費）均屬之。
- (10)「支付美容、SPA 或健身之費用」：指購買美容用品，或到美容院美容、做 SPA、到健身房健身或購買健身用品均屬之。
- (11)「其他」：凡受訪者零用錢之主要用途，不屬於以上(1)至(10)項者均屬之。

十七、「你經常從事的休閒活動為何？（可複選）」：指受訪者，平日（含週休二日）經常從事的休閒活動有那些。

- (1)「球類、游泳、韻律、健身房等活動」：包括打撞球、保齡球或至現場觀看職棒、職籃等體育競賽，或游泳、從事健身等體育性活動。
- (2)「登山、旅遊、健行、釣魚、釣蝦等」：如至各風景區、名勝古蹟觀光、野餐烤肉、登山健行或釣魚、釣蝦等。
- (3)「彈琴、繪畫等才藝活動」：如在家彈奏樂器、畫畫或學習各項才藝活動。
- (4)「參觀文藝、教育或知性類等文藝活動」：如聽演講、音樂會或看舞台劇、參觀美術展、科技展或民俗藝品展示等。
- (5)「看電視、電影、MTV 或唱 KTV」。
- (6)「逛街或購物」。
- (7)「閱讀報章、雜誌、小說及漫畫」。

- (8)「上網咖、網際網路或 BBS 站」。
- (9)「去舞廳、PUB」。
- (10)「打電動玩具、柏青哥」。
- (11)「參加公益服務性活動」。
- (12)「其他」：凡不屬於(1)至(11)項者均屬之。

十八、「你最近一個月每週平均花費休閒時間約多少小時？」：指受訪者在最近一個月每週平均花費多少時間在休閒上。

- (1)「0～未滿 5 小時」。
- (2)「5～未滿 10 小時」。
- (3)「10～未滿 15 小時」。
- (4)「15～未滿 20 小時」。
- (5)「20～未滿 30 小時」。
- (6)「30～未滿 40 小時」。
- (7)「40 小時以上」。

十九、「實施週休二日後，你是否有增加休閒活動？」：本問項用於探詢受訪者於實施週休二日後，與實施前比較，是否有增加休閒活動。

1、(1)「是，有增加休閒活動」。

2、「否，最主要用於從事」：指受訪者實施週休二日後沒有增加休閒活動，並進而探詢受訪者在週休二日時主要從事什麼活動。

- (2)「睡覺」。
- (3)「溫習功課」：包括在家或是去圖書館、K 書中心溫習功課。
- (4)「補習功課」：包括去補習班、課輔班或請家教至家裡補習。
- (5)「打工」：亦包括幫忙自家事業，且有支領薪水者。
- (6)「其他」：凡不屬於(2)至(5)項者均屬之。
- (7)「無週休二日」：亦包括就業者之工作場所無實施週休二日。

二十、「你是否曾參與過志願服務活動，擔任志工？（可複選）」：指受訪者是

否曾擔任過志工及其參與過志願服務活動的項目。

1、「是，服務項目」：指受訪者曾參與過志願服務活動，其服務項目可複選。

- (1)「資源回收」：如：塑膠罐、紙張、保麗龍、鐵罐等回收工作。
- (2)「環境清潔」：如：清掃道路、水溝、撿拾垃圾、樹葉等工作。
- (3)「社會服務」：如：從事老人照顧、育幼院訪視、身心障礙者服務等工作。
- (4)「其他」：凡不屬於(1)至(3)項者均屬之，如解說導覽、團康活動、生態保育及協助宣導等工作。

2、「否」：指未曾擔任志工者。

廿一、「你是否有意願參與志願服務活動，擔任志工？」：指受訪者是否有意願擔任志工，如無意願，其原因為何。

1、「有意願」：指受訪者有意願參與志願服務活動。

2、「無意願，其原因為」：指受訪者沒有意願參與志願服務活動之主要原因。

- (1)「沒有時間」：空閒時間用於學習其他項目，如音樂、玩樂、運動等活動。
- (2)「課業壓力太重」：所有時間都用於準備課業，無空閒時間可從事志工。
- (3)「不知道何處需要服務」：受訪者不知道那裡有服務的機會。
- (4)「無專長，不知道可提供何種服務」：受訪者自認無專長，不知道可提供何種服務。
- (5)「其他」：凡其原因不屬於以上(1)至(4)者均屬之，如工作或料理家務太忙、健康因素及家人反對等原因。

廿二、「你認為政府或民間團體應優先提供那些青少年福利措施？(可複選)」：指受訪者，其認為政府或民間團體應優先提供那些青少年福利措施。

(1)「增設休閒活動場所」：指增加提供青少年作為休閒活動使用之處所。

- (2)「多舉辦冬、夏令營等活動」：指增加舉辦青少年夏令營或冬令營活動的項目、梯次及人數等。
- (3)「加強心理諮詢輔導服務」：指協助青少年排解心理上的問題，解答其心理上的疑難等，諸如青少年懇談專線或文康活動中心的輔導等服務均屬之。
- (4)「協助課業或升學輔導」：指由政府設立補習班（如國四、高四班），提供未考上高一級學校之學生進修機會；或提供青少年課業、升學或生涯規劃等輔導服務。
- (5)「增設圖書館（閱覽室）」：指由政府或民間團體增設圖書館或閱覽室，以提供青少年良好閱讀場所。
- (6)「提供職前或在職訓練」：指提供未就業青少年之各類職前訓練，及提供已就業青少年之在職訓練。
- (7)「提供就業服務」：指強化公、私立就業輔導機構之功能，以提供青少年就業的服務。
- (8)「提供創業貸款」：指由政府指定公、民營銀行以低利貸款的方式，提供青少年創業基金。
- (9)「提供急難救助、住宿服務或保護中心」：指對於青少年或青少年之家庭主要生計負責人，因長期患病、遭遇意外傷亡或其他原因，致家庭生活陷於困境時，提供現金給付，以助其渡過困境；或提供被父母虐待、遺棄、或不服教養，而滋生事端遊蕩成性等青少年，離家後之短暫庇護收容服務的場所；或興建收容因為父母離異、更生、被父母虐待等不幸青少年的保護、諮詢、求援的服務機構；或政府增加興建提供青年綜合性福利服務的機構。
- (10)「其他」：凡受訪者認為政府或民間團體優先提供的青少年福利措施，不屬於以上(1)至(9)項者均屬之。

Questionnaire of Youth's Status Survey, 2001

eligible interviewee : a youth aged 12-24 full years

whose name : _____.

whose serial number within household in the questionnaire of
Manpower Survey : _____.

1. [Q]. Are you attending a regular school now ?

The so-called regular schools exclude those open universities, open business/administrative (junior) colleges, correspondence studies, pre-schooling/cramming classes, theological/Christian colleges.

[A] a. 'yes': currently study in a regular school no matter whether he/she is at work or not.

(1) Day school.

(2) Night school or supplementary school.

b. 'no' : currently not study in a regular school.

b-1.

(3) Employed : with a pay job or a non-pay family job for 15 hours or above in the reference week. It includes those employed but not at work. However; those with a non-pay family job less than 15 hours weekly are classified as 'not in labor force' and categorized into one of b-2's as below.

b-2. Neither in school nor employed.

(4) Self-educating, cramming classes or preparing to further schooling.

(5) Job seeking : it includes preparing for employment exams.

(6) Vocational training : it excludes those who either take an on-job training or have a pre-job training with pay.

(7) Ill health.

(8) Housekeeping.

(9) Wait for conscription : neither work nor seek a job but await to be levied only.

(10) Others : choices beyond those itemized above, (4) to (9).

(skip to Q.3 if one among (3) to (10) is marked; go to Q.2 if (1) or (2) is marked.)

2. [Q]. Are you going to further studying after graduated ? What is the educational attainment, one level higher, you are to achieve ?

It is to probe if an interviewee who currently study in a regular school wish to further schooling after graduated. If so, what educational attainment, one level higher, does he/she wish to achieve ?

- [A]. a. 'yes, I most wish to further studying in.'

- (1) Junior high school.
- (2) Senior high school.
- (3) Vacational school.
- (4) Junior college.
- (5) University.
- (6) Graduate school.
- (7) Police school.
- (8) Military school.

- b. (9) 'no, I don't wish to.'

(skip to Q.4 if one among (1) to (8) is marked but skip to Q.6 if (9) is marked. However; skip to Q.6, if interviewee live in another Hsien/Shih and surely no way to contact him/her so that no information to answer Q.3, Q.4 and Q.5.)

3. [Q]. Are you willing to further studying ?

It is to probe if an interviewee who does not currently study in a regular school is willing to further schooling. If so, what main reason is he/she motivated to ? Is it stemmed from self own will, parents' expectation, relatives'/friends' influence, or some other factors.

- [A]. a. 'yes, I am willing to; the main reason is :

- (1) Insufficient education for current needs.
- (2) Family expectation.
- (3) Higher education or knowledge/skill for a better job.
- (4) Most classmates or relatives/friends further schooling.
- (5) Others : choices beyond those itemized above, (1) to (4).

- b. (6) 'no, I am not willing to'

(go to Q.4 if one among (1) to (5) is marked; skip to Q.6 if (6) is marked.)

4. [Q]. If there is an opportunity available to further studying, what is the highest level of educational attainment you are to achieve ?

It is to probe what the highest level of educational attainment an interviewee are to achieve is when there is an opportunity available if he/she either currently study in a regular school and wish to further schooling, or currently does not but expect to further schooling again.

[A]. (1) Junior high school.

(2) Senior high school.

(3) Vocational school.

(4) Junior college.

(5) University.

(6) Master.

(7) Ph.D

(skip to Q.6 if (1) to (2) is marked; go to Q.5 if one among (3) to (7) is marked.)

5. [Q]. To achieve the educational attainment chosen in Q.4, what specific branch, department or school you prefer to study ?

[A]. (1) Literature.

(2) Law.

(3) Business 、 Management.

(4) Natural Science.

(5) Engineering.

(6) Agriculture.

(7) Medical Science.

(8) Military or Police.

(9) Education.

(10) Others : choices beyond those itemized above, (1) to (9).

(go to Q.6)

6. [Q]. Have you ever worked during the past 1 year ?

[A]. a. 'yes, title and type of job taken longest during the past 1 year' :

a-1. job title : _____.

a-2. job type : (1) full time (2) part time.

b. 'no.'

(skip to Q.8 if the a portion is answered; go to Q.7 if the b portion is answered)

7. [Q]. Have you ever sought a job during the past 1 year ?

[A]. a. 'yes, ever; the main difficulty in jobseeking :'

- (1) Expertise unfitted.
- (2) Educational attainment unfitted.
- (3) Age limited.
- (4) Job feature unfitted.
- (5) Experience lacking.
- (6) Unfinished conscription.
- (7) Others : choices beyond those itemized above, (1) to (6).

b. 'no, never; the main reason not in jobseeking :'

- (8) Concerned about its effect to schooling.
- (9) Not supported by parents/ teachers.
- (10) No necessity.
- (11) Busy with houseworks.
- (12) Ill health.
- (13) Wait for conscription
- (14) Others : choices beyond those itemized above, (8) to (13).

(skip to Q.9)

8. [Q]. What was your age when you were first time employed ?

It is to probe what age an interviewee were first time employed if he/she ever worked for a job during this year.

[A]. Age in first-time employment : _____

(go to Q.9)

9. [Q]. Do you wish to change or seek a job in the upcoming one year ?

It is firstly to probe if an eligible interviewee wish to change or seek a job in the upcoming one year. If so, then probe what kind of jobs, a part-time or full-time job, he/she wish to take.

[A]. a. 'yes, I wish to.' (both a-1 and a-2 must be both or neither filled.)

It is to probe what kind and type of jobs expected to be change or sought by an interviewee who is either unemployed or even though employed but

expect to change one.

a-1. 'What kind of jobs you wish to take ?'

Job titled in occupation : _____

a-2. 'Job type : ?'

(1) Full-time. (2) Part-time.

b. (3) 'no, I don't wish to.' : neither to change nor to seek a job in the upcoming 1 year.

(go to Q.10 if sub-question a is answered or if Q.8 and sub-question b both; skip to Q.11 if neither a nor b.)

10.[Q]. What is the main reason why you ever worked ?

It is probe the most important reason why an interviewee who ever worked during this year and undertook this specific job.

[A]. (1) Learning professional skills.

(2) Mirroring social experience.

(3) Assisting in family enterprise's operation.

(4) Attending cooperative education programs.

(5) Influenced by classmates/friends at work.

(6) Cover family expenditures.

(7) Earn money for personal living.

(8) Not expect to stay at home.

(9) Others : choices beyond those itemized above, (1) to (8).

(go to Q.11)

11.[Q]. Had you ever lived in single-parent family before 18 years old ?

Single-parent family implies situations parent(s) died, separated/ divorced or re-married but excludes that stemmed from parent(s)' occupational relocation.

[A]. (1) yes.

(2) no : mark here, if stemmed from parent(s)' occupational relocation.

(go to Q.12)

12.[Q]. Whom do you live with now ? (multiple choices serially coded in top-bottom manner.

[A]. (1) Live alone : mark this category if only live with landlord/landlady or other tenants/lodgers not acquainted before.

(2) Spouse.

(3) Children : this category includes adopted children.

(4) Father : this category includes stepfather or foster father.

(5) Mother : this category includes stepmother or foster mother.

(6) Grandparent(s).

(7) Grandparent(s)-in-law.

(8) Brother(s) or sister(s).

(9) Uncle(s) or aunt(s).

(10) Schoolmates, colleagues or friends.

(11) Others : persons such as spouse's parent(s), cousins, or other relatives beyond those described above, (1) to (10).

(skip to Q.15, if interviewee live in another Hsien /Shih and surely no way to contact him/her so that no information to answer Q.13; otherwise, go to Q.13)

13.[Q]. Do you feel satisfied with present life ?

This is interviewee's comprehensive evaluation to his/her present family life, schooling life, and lives in other aspects. If does not feel satisfied with them, then ask him/her the reasons why not.

[A]. a. (1) Satisfied.

b. (2) No comment.

c. Unsatisfied, the main reasons are : (at most 3 choices)

(3) Insufficient family income : family finance is not good or family income is not enough cover necessary expenditures.

(4) insufficient family concern or conversancy : no sufficient concern, care, or conversancy from parent(s) may be stemmed from parents' occupational heavy workload, or unbalanced expectation/ restriction on interviewee's life imposed by parents or spouse.

(5) Family disaccordance : parent(s) or brother(s)/sister(s) often fight/ squabble with each other and can not live in harmony.

(6) Ill health with self.

(7) Ill health with family members : due to family members' ill health,

spend much time to take care of them so that felt unsatisfied.

- (8) Schooling problems : feel unsatisfied with school exams' scores, teachers' ways to discipline students, school's ways to rank and group students into classes, parents' ways to direct his/her schooling; undecisiveness about further schooling or schools choosing enrolling; or face parents'/ teachers' unhappyness about the mentioned decision of further schooling or its enrolling.
- (9) Dislike the present job : feel unsatisfied with workplace supervisor's ways to manage things, colleagues' ways to get along with each other, the work conditions present has or etc.
- (10) A fitted job not sought : difficulties faced to seek a fitted job or parents'/teachers' unfavorable opinions to jobs just sought.
- (11) Unhappyness in friend-making : frustrated before or faced parents' /teachers' opposition in making friends with the same or opposite sex.
- (12) Bad residential environment : narrow space in housing, filthiness/disorders, community insecurity, bad neighborhood or etc.
- (13) Others : choices beyond those itemized above, (3) to (12).

Main reasons why
unsatisfied to :
present life

{	the firstly important	_____
	the secondly important	_____
	the thirdly important	_____

(go to Q.14)

14.[Q]. Is there any harassment bothering you ? Whom did you consult when you encountered bothersome problems ?

[A]. a. yes, with harassment; specific problems with and persons consulted for :

- I .Schooling problems : these are about events such as the scores youth has in school exams, the way his/her teachers discipline students, the way classes in his/her school are clustered and the way his/ her parent(s) direct his/her schooling.
- II .Job problems : these are about events such as the difficulties youth face in seeking a fitted job, parents'/teachers' unfavorable opinions to his/her jobs just sought, The ways his/her supervisor manages things in workplace, the ways colleagues get along with him/her, the working conditions he/she present has or etc.

III. Lovelorn/psychological problems : these are about events such as parents'/teachers' opposition to youth's friendmaking with the same/opposite sex; youth stuned into a loss what to do when he/she confront an indefinite future; felt harassed with his/her own instable personality such as a quick, jealous/suspicious, emotional and sensitive temper; felt harassed because of his/her own appearance.

IV. Family problems : these are about family disaccordance that youth's parent(s) or brother(s)/sister(s) did not communicate well, quite often squabbled/fighted with one another or that his/her parents become divorced ; besides, youth felt harassed because his/her family finance became worse or family income is not enough cover expenditures.

V. Other problems : these are associated with events beyond the four categories, I to IV, described above. One event cited is his/her harassment resulted from ill health.

<Code denotes persons consulted for problems interviewee faced>

(1) Parents.

(2) Brothers or sisters.

(3) Spouse.

(4) Teachers.

(5) Classmates, colleagues or friends : this also includes younger relatives, in the same generation, such as cousins.

(6) Special advisors : advisory personnels in organizations such as Teacher Chang Youth's Counseling Center or Taipei Life Line Association or advisory specialists offering psychological service to workers/labours in enterprises.

(7) Others : choices beyond those described above, (1) to (6). Examples are elder relatives such as uncles or aunts.

(8) Not talk to anyone.

b. 'no, without harassment.'

(go to Q.15)

15.[Q]. Compared with ordinary families in this society, how you grade the financial status of your family ?

It is probe how interviewee grade his/her family finance if compare it with

his/her friends', classmates', colleagues' or others' nearby.

[A]. (1) Top class.

(2) Above middle class.

(3) Middle class.

(4) Below middle class.

(5) Bottom class.

(go to Q.16)

16.[Q]. How much pocket money in average disposable do you have monthly ?

Is it sufficient for you ? What is its source and use ? (it excludes tuition and necessary expenditures for dining, lodging and commutation.)

It is to probe how much, besides necessary expenditures for regular life, pocket money interviewee monthly have, whether or not it is sufficient and what its source and use is.

[A]. a. Monthly disposable pocket money : NT\$ _____

(If interviewee does not have any pocket money, skip to Q.17; otherwise, complete the A.b and A.c as described below.)

b. Sufficient or not : (1) sufficient (2) not sufficient

c. Its major source :

(1) Self own working income.

(2) Sourcing from parent(s) or family member(s).

(3) Others ; choices beyond those itemized above, (1) and (2).

d. Its major use (at most 3 choices) : skip this sub-question

if interviewee live in another Hsien/Shih and surely no way to get his/her answers.

(1) Buying books and stationery : pocket money is spent to buy stationery, reference books for schoolwork or extracurricular reading, newspapers, journals, to photocopy classnotes or necessary schooling materials.

(2) Saving : pocket money is beforehand deposited to purchase cars, motorcycles or other luxurious goods.

(3) Buying clothes or snacks.

(4) Paying for touring and outdoor activities : pocket money is spent to pay for bus fares, entrance tickets, meals, insurance coverage, or miscellaneous appliance in activities such as touring, mountain climbing,

ball games or others.

- (5) Watching movies, MTV's or singing with KTV's.
- (6) Buying disks or tapes : pocket money is spent to buy disks, CD's, LD's or audio equipments.
- (7) Undertaking musical or artistic activities : pocket money is spent to enjoy Chinese or western concerts, folk song recitals, local operas performing, drama stageshow or join activities in calligraphy, painting, sculpture, or photoing.
- (8) Dancing : pocket money is spent to undertake dance-oriented activities or join parties for social dances, folk dances, DISCO's, or other types of dances.
- (9) Playing video games and buying game tapes : pocket money is spent to play video games in shops or purchase video-game devices/ tapes and play them at home.
- (10) Others : choices beyond those itemized above, (1) to (9).

Major uses of pocket money :

the firstly important	
the secondly important	
the thirdly important	

(In most cases, go to Q.17 after all 4 sub-questions are filled. However; if A.a is entered with NT\$0, then ignore the rest of 3 sub-questions before go to Q.17. Besides, if interviewee live in another Hsien/Shih and surely no way to get his/her response, A.d would be ignored.)

17.[Q]. What recreational activities have you most taken ? (at most 3 choices)

[A]. (1) Balls playing, swimming, rhythmic exercising and body building.

(2) Mountain climbing, outing, hiking and fishing/shrimping : sightseeing around scenic resort or historic places, picnicking, mountain climbing, hiking or cliffs climbing.

(3) Musical instruments playing, painting or others.

(4) Literary, artistic, educational or informative activities.

(5) Watching TV's, movies, MTV's or singing with KTV's.

(6) Loitering or shopping around streets.

(7) Reading newspapers, magazines, novels or comic books.

(8) Loitering in internet coffee shops or navigating INTERNET/BBS.

- (9) Hanging around dancehalls or pubs.
- (10) Playing video games or Parchingo.
- (11) Participating public-interest services.
- (12) Others : beyond choices itemized as (1) to (11).

Types of activities taken : {

 the firstly important _____
 the secondly important _____
 the thirdly important _____

(go to Q.18)

18.[Q]. How much time do you weekly spend for recreation in the recent 1 month ?

- [A]. (1) 0 ~ less than 5 hours.
 (2) 5 ~ less than 10 hours.
 (3) 10 ~ less than 15 hours.
 (4) 15 ~ less than 20 hours.
 (5) 20 ~ less than 30 hours.
 (6) 30 ~ less than 40 hours.
 (7) 40 hours or above.

(go to Q.19)

19.[Q]. Have you ever increased recreational activities while taking 2-days weekend ?

[A]. a.(1) 'yes, indeed.'

b.'no, because of :'

- (2) sleep.
- (3) rebrushing homeworks.
- (4) cramming studies.
- (5) works.
- (6) Others : beyond choices itemized as (1) to (5).
- (7) No 2-days weekend available.

(go to Q.20)

20.[Q]. Did you ever participate voluntary service activities ?

[A]. a.'yes, service(s) is/are :

- (1) Material recycling.
- (2) Environmental sanitation.

(3) Social service.

(4) Others.

b.(5) 'no.'

(skip to Q.22, if interviewee live in another Hsien/Shih and surely no way to contact him/her so that no information to answer Q.21; otherwise, go to Q.21)

21.[Q]. Do you have willingness to participate voluntary service activities ?

[A]. a.

(1) have willingness.

b. no willingness, because of :

(2) Time occupied.

(3) Heavy study load.

(4) Don't know where need service.

(5) No specific expertise to serve.

(6) Others.

(go to Q.22)

22.[Q]. What kind of youth's welfare measures, you believe, should be preferably taken by governments or civilian groups ? (at most 3 choices)

[A]. (1) Establish more recreational facilities : add more places for youth's leisure activities.

(2) Held more activities such as summer/winter campuses : add more echelons, types, or participant quota to activities such as youth's summer/winter campuses.

(3) Better service in psychological consulting/coaching : strengthen service functions in youth's advisory hotlines or cultural/leisure activity centers to release youth's psychologic burdens/ knots.

(4) Schoolwork tutoring or further-schooling coaching : offer rebrushing assistance in government-sponsored supplemental classes to those who graduated but failed to pass entrance exams and help youths in schoolwork tutoring or further-schooling coaching or etc.

(5) Establish more libraries (or reading rooms).

(6) Offer pre-job or on-job training : give unemployed youths pre-job training

and employed youths on-job training.

- (7) Provide employment service : strengthen the functions of public-held/ private-held employment service offices for youths.
- (8) Offer loans to pioneer a business : assigned banks to loan youths pioneering-business funds.
- (9) Provide exigent aids, lodging services or guardian shelters : grant cash aids to extricate youths from family dilemma when their major living sponsors were ill for a long times, encountered accidents or similar events; offer short-stay shelters for loafing/ troubling youths, who are either abused/abandoned or against discipline from parents; build organizations to protect, consult and support unfortunate youths with divorced parents, in maltreated families or for renewing life course after prison; add government-held youth's welfare organization of comprehensive service.
- (10) Others : measures beyond those itemized above, (1) to (9).

Youth's welfare measures	[the firstly important	_____
should be preferably taken :		the secondly important	_____
		the thirdly important	_____

(stop)