

## 「原始數據資料檔」範例 – SPSS for Win 系統檔格式

若您提供以 SPSS for Win 軟體所建立的資料檔，除了將原始數據資料的讀取或鍵入外，檔內資訊需涵蓋兩種要項：

1. 變項說明 (variable label)
2. 選項數值說明 (value label)

設定顯示選項數值說明後，電腦螢幕上所看到的資料檔樣貌如圖 1-1 或圖 1-2 所示：

顯示選項數值說明

或下拉後勾選 value labels

	id1a	id1b	v1	v2.1	v2.2	v2.3	v2.4	v2.5	v2.6	v2.7	v2.8	v3a	v3b	v4
1	1	37	在中研院之師長	沒有申請	有申	沒有	沒有	沒有	沒有	沒有	沒有	83	12	從
2	4	29	在中研院之師長	有申請	沒有	沒有	沒有	沒有	沒有	沒有	沒有	84	12	從
3	7	20	其他(請說明)	有申請	沒有	沒有	沒有	沒有	沒有	沒有	沒有	84	4	從
4	10	33	其他(請說明)	沒有申請	有申	沒有	沒有	沒有	沒有	沒有	沒有	85	3	從
5	13	19	在中研院之師長	有申請	沒有	沒有	沒有	沒有	沒有	沒有	沒有	84	11	從
6	16	139	在中研院之師長	沒有申請	沒有	沒有	有申	沒有	沒有	沒有	沒有	84	12	其
7	19	60	本室出版品(如調	有申請	有申	沒有	沒有	沒有	沒有	沒有	沒有	85	1	教
8	22	160	中研院週報	沒有申請	沒有	沒有	沒有	沒有	沒有	沒有	沒有	85	2	從
9	25	59	非中研院之師長	有申請	有申	沒有	沒有	沒有	沒有	沒有	沒有	85	2	作
10	28	49	在中研院之師長	沒有申請	有申	沒有	沒有	沒有	沒有	沒有	沒有	84	11	作
11	31	42	在中研院之師長	有申請	沒有	沒有	沒有	沒有	沒有	沒有	沒有	84	12	其
12	34	16	在中研院之師長	有申請	有申	沒有	沒有	沒有	沒有	沒有	沒有	84	11	從
13	37	4	非中研院之師長	沒有申請	有申	沒有	沒有	沒有	沒有	沒有	沒有	84	1	教
14	40	43	在中研院之師長	有申請	沒有	沒有	沒有	沒有	沒有	沒有	沒有	84	11	作
15	43	50	在中研院之師長	有申請	有申	沒有	沒有	沒有	沒有	沒有	沒有	85	2	從

圖 1-1 含變項說明及選項數值說明之資料檔(SPSS 8.0)

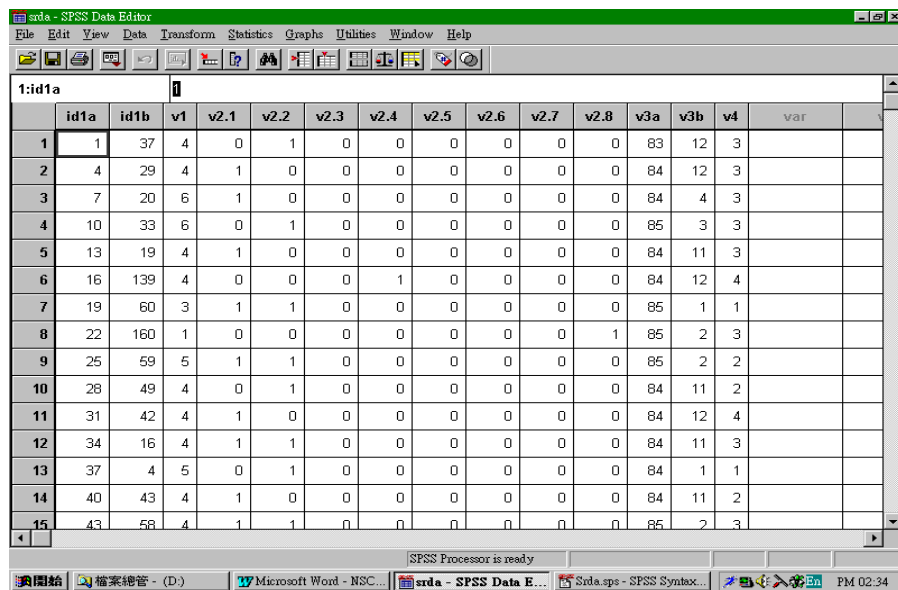
兩層表單

	id1a	id1b	v1	v2.1	v2.2	v2.3	v2.4	v2.5	v2.6
1	1	37	在中研院之	沒有申	有申請	沒有申請	沒有申請	沒有申請	沒有申請
2	4	29	在中研院之	有申請	沒有申請	沒有申請	沒有申請	沒有申請	沒有申請
3	7	20	其他(請說	有申請	沒有申請	沒有申請	沒有申請	沒有申請	沒有申請
4	10	33	其他(請說	沒有申	有申請	沒有申請	沒有申請	沒有申請	沒有申請
5	13	19	在中研院之	有申請	沒有申請	沒有申請	沒有申請	沒有申請	沒有申請
6	16	139	在中研院之	沒有申	沒有申請	沒有申請	有申請	沒有申請	沒有申請
7	19	60	本室出版品	有申請	有申請	沒有申請	沒有申請	沒有申請	沒有申請
8	22	160	中研院週報	沒有申	沒有申請	沒有申請	沒有申請	沒有申請	沒有申請
9	25	59	非中研院之	有申請	有申請	沒有申請	沒有申請	沒有申請	沒有申請
10	28	49	在中研院之	沒有申	有申請	沒有申請	沒有申請	沒有申請	沒有申請
11	31	42	在中研院之	有申請	沒有申請	沒有申請	沒有申請	沒有申請	沒有申請
12	34	16	在中研院之	有申請	有申請	沒有申請	沒有申請	沒有申請	沒有申請
13	37	4	非中研院之	沒有申	有申請	沒有申請	沒有申請	沒有申請	沒有申請
14	40	43	在中研院之	有申請	沒有申請	沒有申請	沒有申請	沒有申請	沒有申請
15	43	58	在中研院之	有申請	有申請	沒有申請	沒有申請	沒有申請	沒有申請
16	46	162	在中研院之	有申請	有申請	沒有申請	沒有申請	沒有申請	沒有申請
17	49	143	非中研院之	有申請	沒有申請	沒有申請	沒有申請	沒有申請	沒有申請
18	52	52	在中研院之	沒有申	有申請	沒有申請	沒有申請	沒有申請	沒有申請
19	55	28	在中研院之	有申請	沒有申請	沒有申請	沒有申請	沒有申請	沒有申請
20	58	147	非中研院之	有申請	沒有申請	沒有申請	沒有申請	沒有申請	沒有申請
21	61	11	本室出版品	沒有申	有申請	沒有申請	沒有申請	沒有申請	沒有申請
22	64	50	在中研院之	有申請	沒有申請	沒有申請	沒有申請	沒有申請	沒有申請
23	67	158	其他(請說	有申請	沒有申請	沒有申請	沒有申請	沒有申請	沒有申請
24	70	38	在中研院之	沒有申	有申請	沒有申請	沒有申請	沒有申請	沒有申請

圖 1-2 含變項說明及選項數值說明之資料檔(SPSS 10.0 或以上之版本)

圖 1-1 與圖 1-2 分別為 SPSS 8.0 版與 SPSS 10.0 版（含 10.0 以上版本）的資料編輯視窗(Data Editor)，兩者略有出入。SPSS 8.0 的 Data Editor 只有單一表單，SPSS 10.0 的 Data Editor,則分為 Data View 與 Variable View 兩層表單。茲將 SPSS for WIN 系統檔建立變項說明與選項數值說明等資訊的方法，分別列述於下：(SPSS 8.0 與 SPSS 10.0 兩版本僅於步驟二有明顯差異)

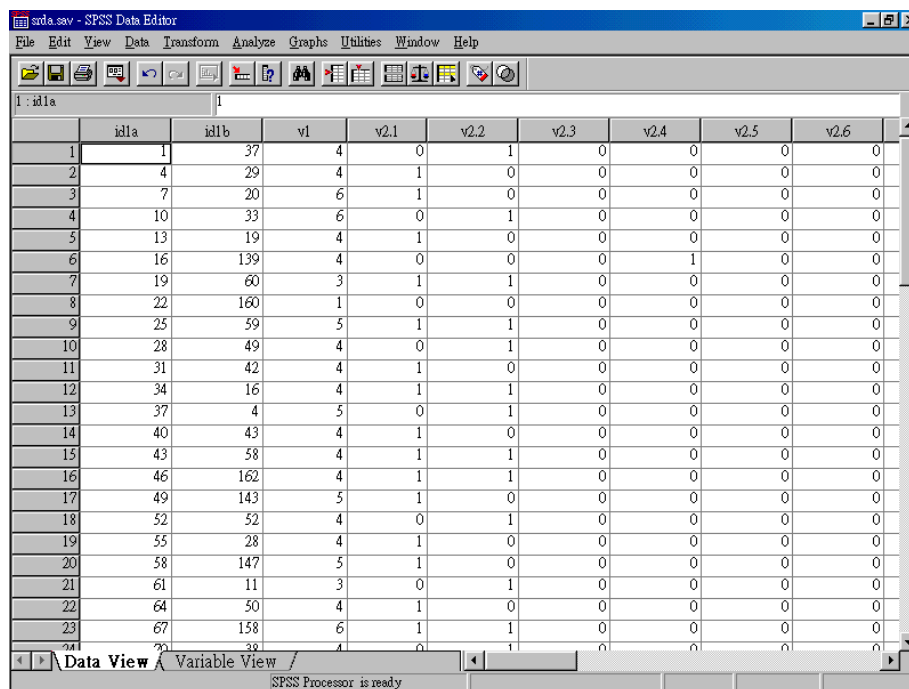
**步驟一：**請先將調查數據資料正確地讀入或鍵入「SPSS DATA EDITOR」視窗（見圖 2-1 與圖 2-2）。



SPSS 8.0 Data Editor window showing a single data view. The window title is 'srda - SPSS Data Editor'. The menu bar includes File, Edit, View, Data, Transform, Statistics, Graphs, Utilities, Window, and Help. The toolbar contains icons for file operations, editing, and analysis. The data grid has 15 rows and 14 columns. The first column is labeled 'id1a' and contains values from 1 to 15. The second column is labeled 'id1b' and contains values from 1 to 15. The third column is labeled 'v1' and contains values from 37 to 58. The fourth column is labeled 'v2.1' and contains values from 4 to 1. The fifth column is labeled 'v2.2' and contains values from 0 to 1. The sixth column is labeled 'v2.3' and contains values from 0 to 1. The seventh column is labeled 'v2.4' and contains values from 0 to 1. The eighth column is labeled 'v2.5' and contains values from 0 to 1. The ninth column is labeled 'v2.6' and contains values from 0 to 1. The tenth column is labeled 'v2.7' and contains values from 0 to 1. The eleventh column is labeled 'v2.8' and contains values from 0 to 1. The twelfth column is labeled 'v3a' and contains values from 83 to 85. The thirteenth column is labeled 'v3b' and contains values from 12 to 1. The fourteenth column is labeled 'v4' and contains values from 3 to 2. The status bar at the bottom indicates 'SPSS Processor is ready'.

	id1a	id1b	v1	v2.1	v2.2	v2.3	v2.4	v2.5	v2.6	v2.7	v2.8	v3a	v3b	v4	var
1	1	37	4	0	1	0	0	0	0	0	0	83	12	3	
2	4	29	4	1	0	0	0	0	0	0	0	84	12	3	
3	7	20	6	1	0	0	0	0	0	0	0	84	4	3	
4	10	33	6	0	1	0	0	0	0	0	0	85	3	3	
5	13	19	4	1	0	0	0	0	0	0	0	84	11	3	
6	16	139	4	0	0	0	1	0	0	0	0	84	12	4	
7	19	60	3	1	1	0	0	0	0	0	0	85	1	1	
8	22	160	1	0	0	0	0	0	0	0	1	85	2	3	
9	25	59	5	1	1	0	0	0	0	0	0	85	2	2	
10	28	49	4	0	1	0	0	0	0	0	0	84	11	2	
11	31	42	4	1	0	0	0	0	0	0	0	84	12	4	
12	34	16	4	1	1	0	0	0	0	0	0	84	11	3	
13	37	4	5	0	1	0	0	0	0	0	0	84	1	1	
14	40	43	4	1	0	0	0	0	0	0	0	84	11	2	
15	43	58	4	1	1	0	0	0	0	0	0	85	2	3	

圖 2-1 完成資料鍵入後之 SPSS 8.0 DATA EDITOR 視窗



SPSS 10.0 Data Editor window showing a single data view. The window title is 'srda.sav - SPSS Data Editor'. The menu bar includes File, Edit, View, Data, Transform, Analyze, Graphs, Utilities, Window, and Help. The toolbar contains icons for file operations, editing, and analysis. The data grid has 24 rows and 14 columns. The first column is labeled 'id1a' and contains values from 1 to 24. The second column is labeled 'id1b' and contains values from 1 to 24. The third column is labeled 'v1' and contains values from 37 to 38. The fourth column is labeled 'v2.1' and contains values from 4 to 1. The fifth column is labeled 'v2.2' and contains values from 0 to 1. The sixth column is labeled 'v2.3' and contains values from 0 to 1. The seventh column is labeled 'v2.4' and contains values from 0 to 1. The eighth column is labeled 'v2.5' and contains values from 0 to 1. The ninth column is labeled 'v2.6' and contains values from 0 to 1. The status bar at the bottom indicates 'SPSS Processor is ready'.

	id1a	id1b	v1	v2.1	v2.2	v2.3	v2.4	v2.5	v2.6
1	1	37	4	0	1	0	0	0	0
2	4	29	4	1	0	0	0	0	0
3	7	20	6	1	0	0	0	0	0
4	10	33	6	0	1	0	0	0	0
5	13	19	4	1	0	0	0	0	0
6	16	139	4	0	0	0	1	0	0
7	19	60	3	1	1	0	0	0	0
8	22	160	1	0	0	0	0	0	0
9	25	59	5	1	1	0	0	0	0
10	28	49	4	0	1	0	0	0	0
11	31	42	4	1	0	0	0	0	0
12	34	16	4	1	1	0	0	0	0
13	37	4	5	0	1	0	0	0	0
14	40	43	4	1	0	0	0	0	0
15	43	58	4	1	1	0	0	0	0
16	46	162	4	1	1	0	0	0	0
17	49	143	5	1	0	0	0	0	0
18	52	52	4	0	1	0	0	0	0
19	55	28	4	1	0	0	0	0	0
20	58	147	5	1	0	0	0	0	0
21	61	11	3	0	1	0	0	0	0
22	64	50	4	1	0	0	0	0	0
23	67	158	6	1	1	0	0	0	0
24	70	38	4	0	1	0	0	0	0

圖 2-2 完成資料鍵入後之 SPSS 10.0 DATA EDITOR 視窗

## 步驟二：建立變項說明與選項數值說明的方式

### 1.SPSS 8.0

點選「Data」選單中的「Define Variable」，在「Labels」選單中建立變項說明 (Variable label)與選項數值說明(Value label)。輸入完成後按「Continue」、「OK」回編輯視窗，即可編輯下一個變項。

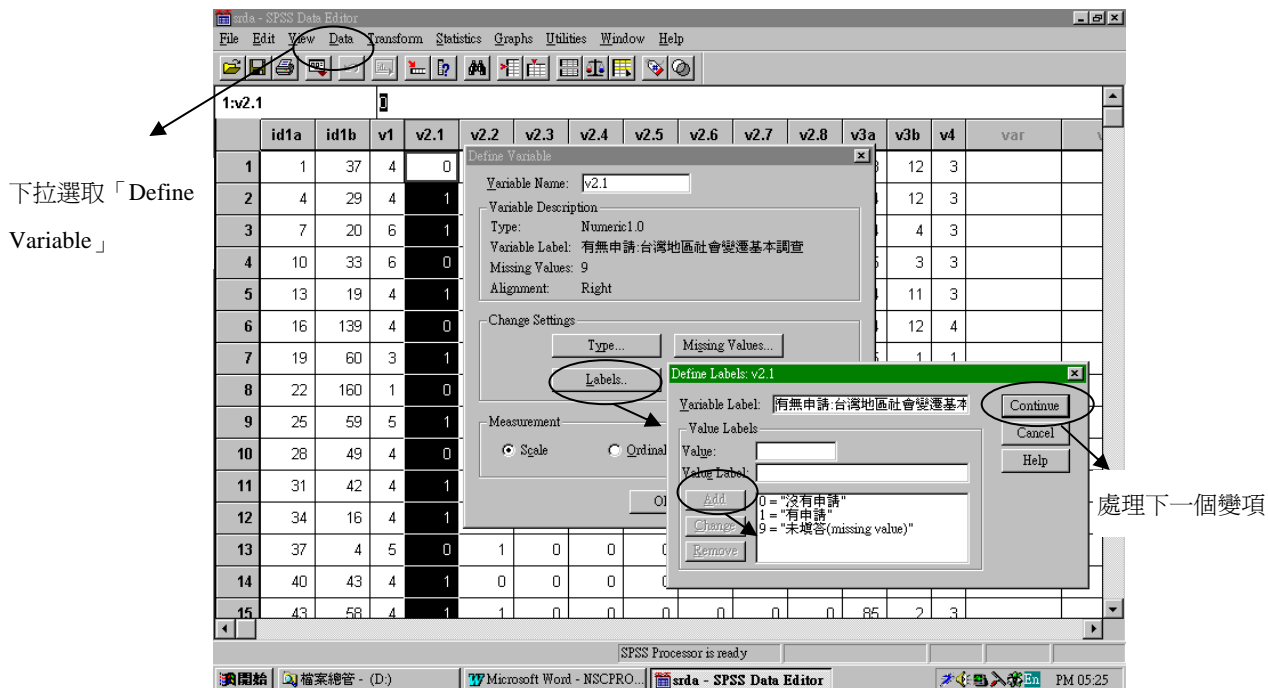


圖 3-1 SPSS 8.0 編輯變項說明及選項數值說明之對話方塊

此例中於 V2.1 變項中的「Variable Label」處輸入“有無申請：台灣地區社會變遷調查”；「Value Labels」中的「Value」輸入“0”、「Value Label」輸入“沒有申請”後，按「Add」。重覆「Value Labels」的步驟，依序將 “1” “有申請”、“9” “未填答(missing value)” 加入（見圖 3-1）。

2.SPSS 10.0（含 10.0 以上版本）：

點選 Variable View 表單，在 label 欄直接輸入變項說明(見圖 3-2)。

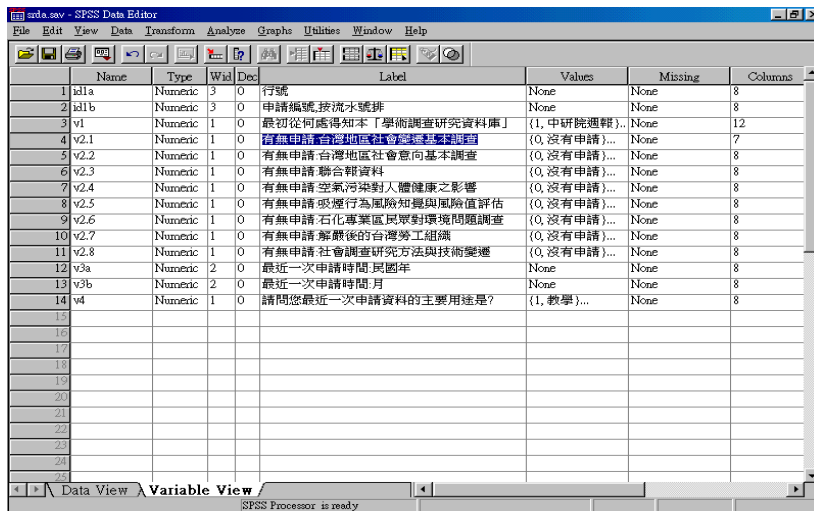


圖 3-2 SPSS 10.0 Variable View 編輯變項說明視窗

點選 Value 欄，於 Value Label 對話框中輸入選項數值說明(圖 3-3)，其輸入方式與 SPSS 8.0 版同。

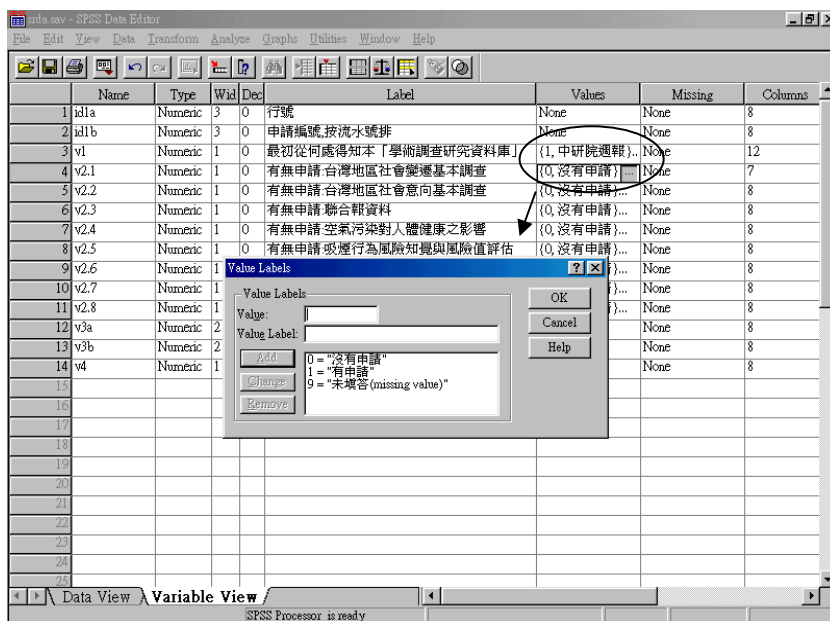


圖 3-3 SPSS 10.0 Variable View 編輯選項數值說明對話框

步驟三：視需要建立「Type」、「Missing Values」、「Column Format」項目的資訊。

步驟四：全部完成後，點選主選單中的「View」，勾選「Value Labels」，數值部份立刻轉換成其相對應的說明（如第 21 頁，圖 1-1 或圖 1-2）。檢查是否每一變項都已加入正確的變項說明及選項數值說明。